

## برنامه‌ریزی برای توسعه کلان‌شهر نایروبی

### Planning for the Development of the Metropolitan Area of Nirubi



ترجمه و تلخیص: علی عربانی دانا

است که پارک ملی آن در حدود ۱۱۷ کیلومتر مربع وسعت داشته، در منطقه اداری آن واقع شده است؛ این امر سبب شده تا سالانه گردشگران زیادی از داخل و خارج کشور به آن جذب شوند.

آب این شهر از رودخانه‌های نایروبی و موکویتی<sup>۱</sup> تأمین می‌شود. منطقه تجاری مرکزی در قلب این شهر قرار دارد و تا شعاع تقریباً ۵ کیلومتری آن کشیده شده است. این شهر، دارای فرودگاه بین‌المللی است. مقامات این شهر برای اینکه بتوانند مسکن این جمعیت رو به افزایش را تأمین کنند، اقدام به ساخت آپارتمان‌های مسکونی در نقاط مختلف شهر نموده‌اند، این امر سبب شده تا فشار زیادی به زمین‌ها و زیرساخت‌های این شهر وارد گردد و در نتیجه میزان فضای سبز و مناطق باز آن کاهش یابد.

۳- اقلیم: آب و هوای نایروبی نیمه استوایی و دارای دو فصل بارانی است. دمای هوای این شهر در طول سال تقریباً ثابت است و در حدود ۲۰ درجه سانتیگراد. میانگین بارش سالانه در این شهر تقریباً ۱۷۵۰ میلی‌متر می‌باشد.

۴- توزیع زمین: زمین در کنیا به دو گروه اصلی تقسیم

این گزارش برگرفته از پروژه‌ای است که مرکز شرکت‌های مشاوره‌ای و مهندسی ژاپن برای برنامه‌ریزی و توسعه کلان‌شهر نایروبی انجام داده است.

#### وضعیت کنونی شهر نایروبی

۱- منطقه اداری: در حال حاضر وسعت شهر نایروبی به همراه مناطق اداری آن ۶۸۴ کیلومتر مربع است. این وسعت بعد از توسعه نایروبی در سال ۱۹۶۹ همچنان ثابت مانده است. پیش از سال ۱۹۶۹، وسعت این شهر ۸۳ کیلومتر مربع بود. براساس گزارش مجلس در سال ۲۰۰۲، این شهر به هشت حوزه انتخاباتی تقسیم شده که هر حوزه از ۴۸ منطقه و هر منطقه نیز از چندین ناحیه بزرگ تشکیل شده است. مناطق فعال زیادی در همسایگی این شهر قرار دارند به طوری که جمعیت و فعالیت‌های اقتصادی زیادی را به خود جذب می‌کنند.

۲- موقعیت جغرافیایی: این شهر بر روی منطقه‌ای تپه‌ای و مرتفع واقع شده که ارتفاع آن بین ۱۴۶۰ تا ۱۹۲۰ متر در نوسان است. ویژگی منحصر به فرد نایروبی این

می‌شود: زمین‌های دولتی و زمین‌های آزاد. براساس گزارش مختصر آماری منتشر شده در سال ۲۰۰۵، توزیع زمین در شهر نایروبی بدین صورت است:

در سال ۲۰۰۵، جمعیت این شهر تقریباً به سه میلیون نفر رسید که در واقع ۱/۵ برابر جمعیت این شهر در سال ۱۹۹۹ بود؛ در نتیجه واحدهای تجاری، مسکونی و صنعتی زیادی در نقاط مختلف آن ایجاد شد. از این واقعیت‌ها می‌توان نتیجه گرفت که کاربری فعلی زمین در این شهر در مقایسه با سال ۱۹۹۵ بسیار تغییر کرده است.

### جمعیت و توزیع آن

براساس گزارش مختصر آماری منتشر شده در سال ۲۰۰۵، جمعیت شهر نایروبی در سال ۱۹۷۹، ۸۲۸ هزار نفر، در سال ۱۹۸۹، ۱/۳۲ میلیون نفر و در سال ۱۹۹۹، ۲/۱۴ میلیون نفر بوده است، جمعیت فعلی آن براساس برآورد شورای شهر در سال ۲۰۰۷، ۳/۰۳ میلیون نفر می‌باشد.

درصد جمعیت زنان و مردان این شهر تقریباً برابر است. لازم به ذکر است که از کل جمعیت، ۲۹ درصد آن زیر خط

فقر و ۴۰ درصد نیز در سکونت‌گاه‌های غیررسمی و زاغه‌ها زندگی می‌کنند.

مهاجران از مناطق شهری خارج شده، به نقاط مختلف بیرون شهر می‌روند و آنجا را به طور غیرقانونی تصرف می‌کنند؛ از این رو شهرنشینی به مراکز شهری نظیر تایکا<sup>۲</sup>، ماووکو<sup>۳</sup>، روئی رو<sup>۴</sup> و نواحی شهرداری‌های ماچاکس<sup>۵</sup>، لیمورو<sup>۶</sup>، کیامبو<sup>۷</sup> و شهرک‌های انگاتا<sup>۸</sup> و نگونگ<sup>۹</sup> گسترش یافته است. این شهرداری‌ها و شهرک‌ها مراکز اقماری بوده، از نظر جمعیتی و توسعه اقتصاد منطقه‌ای ارتباط نزدیکی با شهر نایروبی دارند. بر این اساس، در مفهوم توسعه کلان‌شهر این مناطق را باید بخش تفکیک‌ناپذیری از منطقه کلان‌شهر تلقی نمود.

### فعالیت اقتصادی

تولید ناخالص داخلی و نرخ رشد آن در سال‌های ۲۰۰۲ تا ۲۰۰۶ را می‌توان در جدول شماره ۳ مشاهده کرد.

با فرض اینکه نرخ ارز بر مبنای دلار آمریکا بوده، هر دلار آمریکا نیز برابر با ۶۵ شیلینگ کنیاست. در این صورت تولید ناخالص داخلی در سال ۲۰۰۶ برابر با ۲۵/۳ میلیارد دلار

جدول شماره ۱- توزیع زمین در شهر نایروبی

ردیف	گروه	نوع	وسعت (کیلومتر مربع)
۱	زمین‌های دولتی	ذخایر جنگلی	۲۱
		ذخایر دولتی دیگر	۷۷
		شهرک‌های کوچک	۹۳
		زمین‌های واگذاری	۲۲۵
		زمین‌های غیرواگذاری	۱۶
		پارک‌های نایروبی	۱۱۷
		آب‌های آزاد	-
۲	زمین‌های آزاد	جمع	۵۴۹
		خرده مالکان	-
		موارد دیگر	۱۳۵
		جمع	۱۳۵
		کل	۶۸۴

جدول شماره ۲- جمعیت و نرخ رشد آن در نایروبی

سال	جمعیت (هزار نفر)	نرخ میانگین رشد سالانه (درصد)	تراکم جمعیت (نفر در کیلومتر مربع)
۱۹۷۹	۸۲۸		۵۶۶
۱۹۸۹	۱،۳۲۵	۴/۷	۱،۹۳۷
۱۹۹۹	۲،۱۳۷	۴/۹	۳،۱۲۴
۲۰۰۷	۳،۰۳۴	۴/۵	۴،۴۳۶

آمریکا و سرانه تولید ناخالص داخلی برابر با ۶۹۹ دلار آمریکا خواهد بود. ارقام جدول شماره ۳ نشانگر افزایش گرایش اقتصاد کنیا در سه سال گذشته است.

شهر نایروبی نقش مهمی در اقتصاد کنیا داشته و این مسئله در آینده نیز تداوم خواهد داشت. براساس گزارش وزارت املاک و شورای شهر نایروبی، این شهر ۵۱ درصد از تولید ناخالص داخلی را تشکیل می‌دهد.

همگام با افزایش تولید ناخالص داخلی، میزان جذب نیروهای دستمزد بگیر نیز افزایش یافته است. جذب نیروهای دستمزد بگیر در سال ۲۰۰۶ در مقایسه با سال ۲۰۰۵ به میزان ۲/۸ درصد افزایش یافت. براساس بررسی اقتصادی انجام شده در سال ۲۰۰۷، میزان جذب نیروهای دستمزدبگیر بالغ بر ۱/۸۶ میلیون نفر است که ۲۵ درصد این تعداد، در شهر نایروبی فعالیت می‌کنند.

بخش غیررسمی، نقش مهمی در جذب افراد بیکار دارد. براساس بررسی اقتصادی مذکور، میزان اشتغال‌زایی بخش غیررسمی در این کشور ۶/۸۱ میلیون نفر است که ۳۴ درصد آن به مناطق شهری و ۶۶ درصد نیز به مناطق روستایی مربوط می‌شود. سهم بخش غیررسمی برای اشتغال‌زایی در شهر نایروبی در کل ۲۴ درصد است.

## زیرساخت‌ها

۱- فرودگاه: فرودگاه بین‌المللی نایروبی در مرز بین این شهر و ناحیه ماچاکوس قرار دارد و دروازه بین‌المللی اصلی کنیا محسوب می‌شود، گرچه دو فرودگاه بین‌المللی دیگر نیز در این کشور وجود دارد. تعداد پروازهای ورودی، خروجی و ترانزیت این فرودگاه در سال ۲۰۰۴ در مجموع ۴,۱۴۲,۰۰۰ مورد بوده که در کل ۷۳ درصد از سفرهای تجاری این کشور را در برداشته است.

۲- جاده‌ها: جاده‌های این شهر به چند دسته تقسیم

جدول شماره ۳- تولید ناخالص داخلی و نرخ رشد آن در کنیا\*

توصیف	واحد	سال ۲۰۰۲	سال ۲۰۰۳	سال ۲۰۰۴	سال ۲۰۰۵	سال ۲۰۰۶
جمعیت	میلیون	۳۲/۲	۳۳/۲	۳۴/۲	۳۵/۱	۳۶/۱
تولید ناخالص داخلی	میلیارد شیلینگ کنیا	۱,۰۳۵	۱,۱۳۸	۱,۲۸۶	۱,۴۴۵	۱,۶۴۲
نرخ رشد	درصد سالانه	۰/۵	۲/۹	۵/۱	۵/۷	۶/۱
سرانه تولید ناخالص داخلی	شیلینگ کنیا	۳۲,۱۳۲	۳۳,۳۰۹	۳۷,۶۳۹	۴۱,۱۳۶	۴۵,۴۴۷

\* توضیحات: ۱- تولید ناخالص داخلی و سرانه تولید ناخالص داخلی بر اساس قیمت کنونی است.

۲- نرخ رشد تولید ناخالص داخلی با قیمت ثابت و بر مبنای سال پایه در سال ۲۰۰۱ می‌باشد.

می‌شوند: جاده‌های ناحیه‌ای، جاده‌های شهری و جاده‌های شبکه‌ای؛ اما در این شبکه تعدادی حلقه گمشده وجود دارد. آزادراه‌ها و جاده‌های اصلی این شهر عمدتاً چهار بانده بوده، اما جاده‌های فرعی و مسکونی معمولاً دو بانده می‌باشند.

ترافیک این شهر بسیار فشرده و متراکم است و علت آن عمدتاً به تعداد روز افزون خودروهای مسافربر (شخصی و عمومی) و خودروهای ترانزیت مربوط است. به همین دلیل است که ازدحام شدید ترافیک هر روزه به هنگام صبح و شب مشاهده می‌شود، زمانی که هوا بارانی و طوفانی است این وضعیت بدتر نیز می‌شود.

۳- تأمین آب: شرکت آب و فاضلاب نایروبی به‌عنوان بخشی از برنامه اصلاحاتی خود در سال ۲۰۰۵ تأسیس گردید تا سیستم آب و فاضلاب را در این شهر راه‌اندازی و مدیریت کند. شرکت مذکور برای بیش از ۹۰ درصد از جمعیت نایروبی آب لوله‌کشی تأمین کرده که این لوله‌ها یا به طور مستقیم به خانه‌های آنها وصل شده و یا اینکه در مکان‌های عمومی نصب گردیده است. این آب‌ها، از چشمه‌ها و ذخایر آبی رودخانه‌ها تأمین می‌شود. این منابع می‌توانند ۲۱۷ هزار متر مکعب آب را در روز تأمین کنند.

تقاضای آب در شهر نایروبی در سال ۲۰۰۰، ۳۶۳۴۰۰ متر مکعب، در سال ۲۰۰۵، ۴۵۰۲۰۰ متر مکعب و در سال ۲۰۱۰، ۵۵۷۷۰۰ متر مکعب بوده است، پیش‌بینی می‌شود که در سال ۲۰۲۰ این تقاضا به ۸۰۶۶۰۰ متر مکعب برسد. بین میزان تقاضا و ظرفیت عرضه، فاصله زیادی وجود دارد. از این رو شرکت آب و فاضلاب در نظر دارد که توزیع آب را در بعضی از مناطق، جیره‌بندی کند.

۴- فاضلاب: بر اساس بررسی انجام شده به‌وسیله بانک جهانی در سال ۲۰۰۵، در حدود ۶۷ درصد از جمعیت نایروبی به سیستم فاضلاب دسترسی دارند، بقیه مردم نیز از امکانات تصفیه آب در محل و یا روش‌های دیگر برای دفع

فاضلاب استفاده می‌کنند. دو مرکز تصفیه فاضلاب در نایروبی وجود دارد: یکی داندورا<sup>۱۰</sup> که روزانه قادر است ۸۰ هزار متر مکعب فاضلاب را تصفیه کند و دیگری مرکز تصفیه فاضلاب کاریوبانگی<sup>۱۱</sup> که روزانه ۳۲ هزار مترمکعب فاضلاب را تصفیه می‌کند. در داندورا از فرآیند تصفیه ثابت، اما در کاریوبانگی از فیلترهای بیولوژیک که سنتی هستند، استفاده می‌شود. با افزایش جمعیت و مصرف آب، به این دستگاه‌های تصفیه فاضلاب نیز فشار زیادی وارد می‌شود.

۵- مدیریت زباله‌های جامد: نمایندگی همکاری بین‌المللی ژاپن برای اینکه بتواند زباله‌های جامد را در آینده مدیریت کند، همکاری فنی خود را با «پروژه بررسی و مدیریت زباله‌های جامد شهر نایروبی» که در اگوست سال ۱۹۹۸ به پایان رسید، گسترش داد. گزارش این بررسی به وزارت حکومت محلی ارایه شده است. در زمان انجام این پروژه، مدیریت زباله‌های جامد در دست شورای شهر بود اما شرکت‌های خصوصی نیز در آن مشارکت داشتند.

براساس این بررسی، برآورد شد که تولید زباله‌های جامد در سال ۱۹۹۷، روزانه ۱۴۲۶ تن می‌باشد که تقریباً ۳۷۰ تن یعنی ۲۵ درصد آن به وسیله ماشین‌های جمع‌آوری زباله جمع می‌شوند. شورای شهر مسئولیت جمع‌آوری تنها ۲۲ درصد را برعهده داشت و بقیه نیز برعهده شرکت‌های خصوصی بود. زباله‌های جمع‌آوری شده به گورستان زباله داندورا که در ۷/۵ کیلومتری جنوب غربی مرکز شهری قرار دارد، برده شده و در آنجا تخلیه می‌شوند. در زمان انجام این بررسی، گورستان مذکور با ۱/۳ میلیون مترمکعب زباله پر شده بود. ناگفته پیداست که این مسئله خطر بزرگی برای محیط‌زیست بوده، باعث آلودگی هوا می‌گردد و سلامت زباله‌گردها و ساکنان آنجا را نیز به خطر می‌اندازد.

### چارچوب قانونی حاکم بر برنامه‌ریزی شهری

دو نهاد، درگیر توسعه شهری هستند: یکی وزارت املاک و دیگری وزارت حکومت محلی. این نهادها تحت دو قانون اصلی عمل می‌کنند: قانون برنامه‌ریزی فیزیکی و قانون حکومت محلی. قوانین دیگری نیز وجود دارند که ناظر بر برنامه‌ریزی فیزیکی هستند و عمدتاً مربوط به زمین می‌باشند. بعضی از این قوانین عبارتند از:

۱- قانون ثبت برنامه‌ریزان فیزیکی

- ۲- قانون هماهنگی و مدیریت محیط‌زیست
- ۳- قانون سلامت عمومی
- ۴- قانون کشاورزی
- ۵- قانون کنترل زمین
- ۶- قانون تصرف زمین
- ۷- قانون زمین‌های به ثبت رسیده
- ۸- قانون نقشه‌برداری
- ۹- آیین‌نامه‌های ساخت‌وساز
- ۱۰- قانون مسکن
- ۱۱- قانون آب

### رویکرد تدوین برنامه توسعه برای کلان‌شهر نایروبی مبنای برنامه‌ریزی توسعه برای کلان‌شهرها

#### ۱- چشم‌انداز کنیا برای سال ۲۰۳۰

دولت کنیا «چشم‌انداز کنیا برای سال ۲۰۳۰» را رسماً در ماه‌های ژوئیه و اگوست سال ۲۰۰۷، اعلام کرد؛ این چشم‌انداز طرح جدید توسعه برای این کشور از سال ۲۰۰۸ تا سال ۲۰۳۰ می‌باشد. هدف این است که کنیا به یک کشور صنعتی جدید با درآمد متوسط تبدیل شده و بتواند کیفیت بالایی را تا سال ۲۰۳۰ برای زندگی همه شهروندان فراهم کند. در نظر است که طرح «چشم‌انداز کنیا برای سال ۲۰۳۰» در چند برنامه میان‌مدت ۵ ساله متوالی اجرا شود که دوره زمانی اولین برنامه از سال ۲۰۰۸ تا سال ۲۰۱۲ می‌باشد.

این طرح چشم‌انداز، دارای سه بخش اصلی است: بخش اقتصادی، بخش اجتماعی و بخش سیاسی؛ هدف بخش اقتصادی این است که رفاه همه شهروندان کنیا را از طریق برنامه توسعه اقتصادی که هدف آن رسیدن به نرخ رشد متوسط سالانه تولید ناخالص داخلی به میزان ۱۰ درصد برای ۲۵ سال آینده است، فراهم کند. هدف بخش سیاسی این است که نظام سیاسی دموکراتیک را بر مبنای سیاست حاکم عملی کرده، به حقوق طبقات پایین اجتماع احترام بگذارد و از حقوق و آزادی کلیه مردم در جامعه کنیا حمایت کند. هدف بخش اجتماعی نیز این است که یک جامعه منسجم و عادلانه را که دارای برابری اجتماعی در یک فضای سالم و امن است، ایجاد کند. تحقق این هدف نیازمند تغییر در این ۸ بخش اصلی اجتماعی است: ۱- آموزش و پرورش، ۲- سلامت، ۳- آب و بهداشت، ۴- محیط‌زیست، ۵- مسکن و شهرسازی،

## ۲- موضوعات مورد بحث

در بخش‌های قبلی، وضعیت شهر نایروبی از زوایای مختلف مورد بررسی قرار گرفت. در نایروبی و توابع آن تعدادی مشکلات اجتماعی، فیزیکی و زیست‌محیطی وجود دارد که عبارتند از:

الف: رشد سریع و مداوم جمعیت: جمعیت نایروبی در سه دهه گذشته با سرعت بسیار بالایی افزایش یافته و هجوم افراد از مناطق روستایی که در آنجا درصد فقر بیش از ۵۰ درصد است، به سوی این شهر باعث تسریع این وضعیت شده است. از مجموع ۸۰ درصد زمین‌های خشک کنیا، درصد آن به صورت بایر و نیمه‌بایر است که در حدود ۲۰ درصد از کل جمعیت در آنجا ساکن هستند، تراکم جمعیت در اینجا بسیار شدید است به طوری که در سال ۲۰۰۶، در هر کیلومتر مربع، ۴۵۳۰ نفر زندگی می‌کردند.

این گرایش فزاینده در آینده نیز ادامه خواهد داشت مگر این که برای جلوگیری از آن، اقدامات مناسبی به عمل آمده، توسعه مناطق روستایی با گام بیشتری صورت گیرد. افرادی که در مناطق روستایی زندگی می‌کنند برای گذران زندگی خود به کشاورزی و دامداری متکی‌اند، از این رو تغییر در عوامل طبیعی از جمله خشکسالی، آنها را به آسانی تحت تأثیر قرار می‌دهد.

ب: سکونت‌گاه‌های غیررسمی: هجوم از مناطق روستایی به سوی شهر نایروبی در حال حاضر به حومه‌ها و توابع این شهر نیز سرایت کرده، علت اصلی آن نیز، ایجاد زاغه‌ها و تصرفات غیرقانونی در داخل و خارج شهر می‌باشد. افرادی که در این زاغه‌ها و تصرفات غیرقانونی زندگی می‌کنند از نظر دسترسی به خدمات عمومی سالم از جمله آب، فاضلاب، بهداشت، امکانات آموزشی و غیره با مشکل مواجه‌اند. اختلافات جنسیتی به طور چشمگیری در آنجا حاکم است. زاغه‌ها و تصرفات غیرقانونی یکی از مهم‌ترین عواملی است که منجر به تخریب محیط‌زیست طبیعی و شهری می‌شود.

ج: فعالیت متمرکز توسعه اقتصادی: گزارش شده که بیش از ۵۰ درصد از تولید ناخالص داخلی کنیا به شهر کنیا تعلق دارد. فعالیت‌های تجاری و صنعتی در شهر نایروبی و توابع آن متمرکز است. این فعالیت‌ها، باعث اشتغال غیررسمی زیادی شده اما تولید زباله‌های جامد، فاضلاب صنعتی، آلودگی منابع آبی و هوا را نیز به همراه داشته است؛ از این رو تأثیری منفی

۶- جوانان، ورزش و فرهنگ، ۷- ترویج برابری و ۸- کاهش فقر که از بین این هشت بخش، بخش‌های زیر ارتباط مستقیمی با مسائل شهری دارند:

الف: بخش مسکن و شهرسازی: شهرها و بخش‌های کنیا از نظر برنامه‌ریزی شهری ضعیف می‌باشند، از این رو لازم است که ظرفیت مناسبی برای برنامه‌ریزی توسعه شهری و منطقه‌ای ایجاد شود. برای این بخش، چهار پروژه بزرگ و اصلی تعریف شده که یکی از آنها پروژه سرمایه‌گذاری و کلان‌شهر است و هدف آن این است که برنامه‌های سرمایه‌گذاری کلان‌شهر را برای شش منطقه از جمله نایروبی فراهم کند.

ب: بخش محیط‌زیست: هدف کشور کنیا این است که تا سال ۲۰۳۰ یک مکان زندگی سالم در محیطی پاک، امن و پایدار برای شهروندان فراهم آورد. اهداف کشور کنیا برای سال ۲۰۱۲ عبارتند از: ۱- افزایش پوشش جنگلی از ۳ درصد فعلی به ۴ درصد و ۲- کاهش ۵۰ درصدی بیماری‌های مرتبط با محیط‌زیست. برای این بخش پنج پروژه بزرگ و اصلی تعریف شده که چهار مورد از آنها به مسائل مرتبط شهری می‌پردازند و عبارتند از: ۱- پروژه مدیریت آبریزها، ۲- پروژه مدیریت زباله‌های جامد، ۳- پروژه کیسه‌های پلاستیکی (تشدید مقررات مربوط به تولید کیسه‌های پلاستیکی زیان‌آور و محدود کردن آنها) ۴- پروژه نقشه‌برداری از پوشش و کاربری زمین.

ج: بخش جوانان و گروه‌های آسیب‌پذیر: هدف طرح چشم‌انداز برای سال ۲۰۳۰ این است که برابری جنسیتی ایجاد کرده، شرایط زندگی را برای گروه‌های آسیب‌پذیر بهبود بخشیده، جوانانی مسئولیت‌پذیر و شاداب پرورش دهد که بتوانند در سطح جهانی رقابت کنند. برای این بخش، شش پروژه بزرگ و اصلی تا سال ۲۰۱۲ در نظر گرفته شده که عبارتند از: ۱- افزایش صندوق‌های مالی برای زنان، ۲- حفظ و ثبات اجتماعی، ۳- ایجاد حداقل یک مرکز پرورش جوانان در هر حوزه انتخاباتی، ۴- ایجاد صندوق ورزشی، ۵- ایجاد مرکز فرهنگی ملی ۶- تداوم و افزایش صندوق مالی برای جوانان.

د: ایجاد برابری و حذف فقر: هدف طرح چشم‌انداز برای سال ۲۰۳۰ در بخش ایجاد برابری و حذف فقر این است که تعداد افرادی را که زیر خط فقر زندگی می‌کنند به طور فوق‌العاده کاهش دهد. هدف کشور کنیا ایجاد جامعه‌ای است که در آن، برابری فرصت‌ها برای دسترسی به خدمات عمومی و ارایه فعالیت‌های درآمدزا در حد امکان وجود داشته باشد.

بر محیط‌زیست طبیعی گذاشته است. افزایش جمعیت و فعالیت‌های اقتصادی و تجاری باعث ازدحام ترافیک در این شهر و افزایش ترانزیت به کشورهای همسایه شده است.

د: فشار بر روی منابع زمینی: شهر نایروبی از نعمت منابع طبیعی از جمله آب و زمین برخوردار نیست. این شهر از سال ۱۹۶۹ به منطقه‌ای با وسعت ۶۸۴ کیلومتر مربع محدود شده است. جمعیت رو به افزون و گسترش فعالیت‌های اقتصادی آن سبب شده که املاک مسکونی، ساختمان‌های بلندمرتبه و تأسیسات صنعتی زیادی در منطقه شهری نایروبی توسعه یابد و این گرایش هنوز ادامه دارد. الگوی واقعی کاربری زمین در مقایسه با ۴۰ سال پیش بسیار تغییر کرده است؛ به‌عنوان مثال فضاهاى سبز و مکان‌های روباز که نقش زیادی در محیط‌زیست طبیعی، سیمای شهر، کاهش باران‌های سیل‌آسا و تقویت منابع آبی دارند کاهش یافته است.

ه: منابع طبیعی محدود: فعالیت‌های انسانی و فعالیت‌های تجاری و صنعتی برای حفظ و تداوم خود نیازمند زیرساخت‌های مختلف هستند. از نظر موقعیت جغرافیایی، شهر نایروبی از منابع آبی سطحی و زمینی غنی برخوردار نیست. براساس آخرین بررسی انجام شده، مهم‌ترین منبع در آینده برای رفع این کمبود، تخلیه آب‌های سطحی است که در رودخانه‌های کوچک واقع در بخش‌های شیب‌دار و شرقی دامنه ابردار<sup>۱۲</sup> ذخیره می‌شوند. طول کل مسیر انتقال ۸۲ کیلومتر و سرعت منبع ۳/۸ متر مکعب در ثانیه است. طبق برآورد انجام شده در این بررسی، هزینه لازم برای انجام این کار ۲۵۲/۲ دلار آمریکا می‌باشد. اگر این منابع حتی براساس طرح گردش رودخانه نیز صورت بگیرد فقط می‌تواند میزان تقاضا تا سال ۲۰۱۴ را برآورده کند. از این رو ذکر این نکته اغراق‌آمیز نیست که توسعه این منابع به‌گونه‌ای است که بر توسعه نایروبی در آینده تأثیر خواهد گذاشت. آن یکی از اولویت‌هایی است که هر چه سریع‌تر باید انجام شود.

و: فقدان رویکرد یکپارچه نسبت به توسعه: بعد از دهه ۱۹۹۰، مطالعاتی انجام شده، اما هدف همه آنها برطرف کردن مشکلات خاص خودشان بوده است. هیچ نوع یکپارچگی در این مطالعات وجود ندارد و هیچ‌گونه راهبرد یا برنامه توسعه شهری جامعی از سال ۱۹۷۳ تاکنون در این زمینه انجام نگرفته است.

راهبرد توسعه شهری مربوط به سال ۱۹۷۳ امروزه منسوخ

شده و دیگر پاسخگوی وضعیت کنونی این شهر و توابع آن نمی‌باشد. امروزه برای شورای شهر نایروبی و سهام‌داران مقدور نیست که همگام با محیط‌زیست طبیعی و منابع قابل بهره‌برداری بتوانند فعالیت‌های توسعه را کنترل، تنظیم و محدود کنند؛ زیرا هیچ طرح جامع و مناسبی برای هدایت آن وجود ندارد.

### منطقه هدف و اهداف اصلی پروژه

۱- منطقه هدف: منطقه هدف در این پروژه، شهر نایروبی، با وسعت ۶۸۴ کیلومتر مربع و توابع آن می‌باشد.

۲- اهداف اصلی پروژه: هدف اصلی پروژه این است که طرحی جامع یکپارچه و کامل برای توسعه کلان‌شهر نایروبی در یک دوره ۳۰ ساله، از سال ۲۰۰۸ تا سال ۲۰۳۸، ارائه کند. اهداف جزئی این طرح جامع عبارتند از:

- الف - کنترل رشد شهری
- ب - تقویت زیرساخت‌های شهری و امکانات عمومی
- ج - بهبود شرایط زندگی در سکونتگاه‌های غیررسمی
- د- تأمین رشد اقتصادی پایدار
- ه- ایجاد هم‌زیستی بین فعالیت‌های انسانی، فعالیت‌های توسعه اقتصادی و محیط‌زیست طبیعی
- و - تقویت ظرفیت خدمات عمومی و ظرفیت‌های اداری علاوه بر موارد فوق، در نظر است که شهر نایروبی به یک کلون بزرگ منطقه‌ای در بین کشورهای آفریقای شرقی تبدیل شود.

### حیطه عمل این پروژه

#### ۱- اهداف عملیاتی این پروژه

اهداف عملیاتی این مطالعه به شرح زیر است:

الف: تدوین یک طرح جامع یکپارچه و کامل برای توسعه کلان‌شهر نایروبی

ب: بررسی اولیه امکانات برای پروژه‌های اولویت اول که در سرتاسر این طرح جامع ذکر می‌شوند.

#### ۲- حوزه این پروژه

عنوان این پروژه، «طرح توسعه کلان‌شهر نایروبی» پیشنهاد شده است. این پروژه عمیق در دو مرحله انجام می‌شود. در هر مرحله، زیرساخت داده‌های ژئوفضایی که به‌وسیله نمایندگی همکاری بین‌المللی ژاپن ایجاد شده با استفاده از جدیدترین

اطلاعات و داده‌ها مورد استفاده قرار می‌گیرد.

حوزه کار این مرحله شامل موارد زیر است اما به آن محدود نمی‌شود:

الف: مرحله اول: تدوین طرح جامع توسعه شهری

• جمع‌آوری، بررسی و بازنگری داده‌ها و اطلاعات

داده‌های اجتماعی - اقتصادی از جمله جمعیت، نرخ رشد و توزیع آن در این پروژه، سکونتگاه‌های غیررسمی، تولید ناخالص داخلی مناطق و نرخ رشد آنها، اشتغال و فرصت‌های شغلی.

- موقعیت جغرافیایی و اقلیم؛ موقعیت جغرافیایی، منابع

آبی و شرایط اقلیمی

- کاربری زمین؛ الگوی کاربری زمین (تقسیم‌بندی

مناطق)

- سیاست‌های ملی و مطالعات پیشین در زمینه توسعه

شهری، زیرساخت‌های مرتبط و امکانات عمومی

- مسکن

- زیرساخت‌های شهری (تأمین آب، جاده، فاضلاب،

بهداشت، مدیریت زباله‌های جامد و مسیرهای فاضلاب)

- امکانات عمومی؛ بیمارستان، کلینیک و مؤسسات

آموزشی

- محیط زیست طبیعی

- ایجاد نهادها؛ وزارتخانه‌ها و سازمان‌های مرتبط، ساختار

و مسئولیت آنها، قوانین موجود مربوط به برنامه‌ریزی توسعه

فیزیکی و شهری و اجرای آن.

• راهبرد توسعه کلان‌شهر

- افق برنامه‌ریزی

- طرح توسعه: پیش‌بینی جمعیت و توسعه اقتصادی از جمله نرخ رشد، ملاحظات زیست‌محیطی و سکونت‌گاه‌های غیررسمی

- راهبرد جامع کلان‌شهر

چند نمونه از این راهبردها عبارتند از:

- یک شهر کانونی بین‌المللی در افریقای شرقی

- یک شهر تجاری و بازرگانی دارای پارک ملی

- به اشتراک گذاشتن نقش‌ها بین شهر نایروبی و شهرهای

اقماری

- کانون صنعتی در گذرگاه صنایع منطقه‌ای.

• به‌روز رسانی زیرساخت‌ها و داده‌های ژئوفضایی تحت

نماینده‌گی همکاری بین‌المللی ژاپن

• برنامه‌ریزی توسعه فیزیکی

- طرح ساختار فضایی

- طرح کاربری زمین

- برنامه‌ریزی زیرساخت‌ها؛ تأمین آب، سیستم فاضلاب،

بهداشت، مسیرهای فاضلاب و جاده‌ها

- برنامه‌ریزی امکانات عمومی؛ مدارس، بیمارستان‌ها، کلینیک

و غیره

- اقدامات مناسب برای زاغه‌ها و تصرفات غیرقانونی

- برنامه اجرای مقدماتی با احتساب ضرورت‌های بودجه‌ای

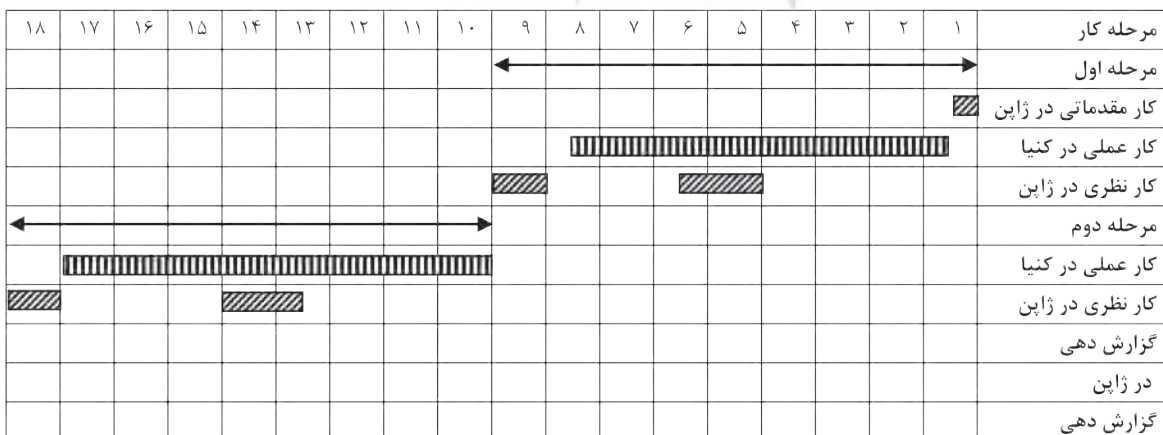
در دوره‌های ۵ ساله

- ارزیابی اولیه اثرات این پروژه بر روی محیط‌زیست

طبیعی

• راهبرد بهبود بخش اجتماعی

شکل ۱- برنامه پروژه



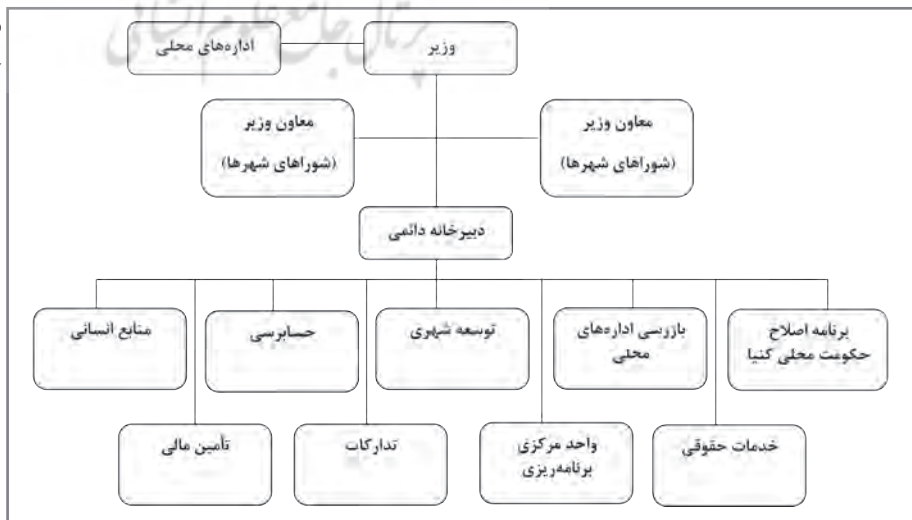
- اقدامات مناسب برای حمایت از سکونت‌گاه‌های غیررسمی
- تقویت و بهبود خدمات عمومی در مناطق زاغه‌نشین
- حمایت از زنان و جوانان
- بعضی از اقداماتی که برای حمایت از سکونت‌گاه‌های غیررسمی انجام می‌شود عبارتند از:
  - بهبود تأمین آب و بهداشت
  - ساخت امکانات عمومی از جمله مراکز اجتماعی
  - آموزش حرفه‌ای برای جوانان و زنان
  - آموزش مدیریت برای مدیران مراکز اجتماعی
  - آموزش در زمینه جنسیت، قانون و نظم.
- ساخت ظرفیت‌های اداری
  - سازمان‌دهی برای توسعه کلان‌شهر
  - نقش و مسئولیت سهام‌دارانی که در این سازماندهی مشارکت می‌کنند؛
  - تقویت قوانین موجود در ارتباط با طرح توسعه کلان‌شهر.

- طرح مقدماتی برای سرمایه‌گذاری در دوره‌های ۵ ساله
- اولویت‌بندی پروژه‌های پیشنهادی
- ب: مرحله دوم: بررسی امکانات مقدماتی
- مرحله اول منجر به یک پروژه اولویت می‌شود که برای برآوردن نیازها و کمبودهای شدید، نیازمند اجرای فوری است. پیشنهاد می‌شود که برای ارزیابی قابلیت فنی و امکان مالی از یک بررسی امکانات مقدماتی برای این پروژه اولویت استفاده شود. بنابراین کارهایی که در این مرحله انجام می‌شود شامل موارد زیر است اما به آنها محدود نمی‌شود:
  - تحقیق و بررسی تکمیلی لازم برای بررسی امکانات
  - طراحی و برنامه‌ریزی برای پروژه مقدماتی
  - برآورد هزینه
  - برنامه اجرا (از جمله برنامه‌های حمایتی کوتاه‌مدت از سوی اهداکنندگان)
  - ارزیابی اقتصادی و مالی
  - ارزیابی اولیه اثرات زیست‌محیطی
  - نمونه‌هایی از این پروژه اولویت در اینجا ذکر می‌شود:

جدول شماره ۴ - نتایج به دست آمده از پروژه

گزارش‌ها	محتوای اصلی	زمان برون‌داد
۱ گزارش اولیه	طرح عملیاتی و روش مطالعه	در آغاز پروژه
۲ گزارش پیشرفت ۱	یافته‌های اولیه حاصل از بررسی امکانات و راهبرد و معیارهای برنامه‌ریزی برای طرح جامع	با تکمیل تحقیق و بررسی در مرحله اول
۳ گزارش دوره	طرح جامع در زمینه توسعه کلان‌شهر	با تکمیل مرحله اول
۴ گزارش پیشرفت ۲	یافته‌های حاصل از تحقیق و بررسی مرحله اول و معیارهای برنامه‌ریزی و طرح مقدماتی	در آغاز مرحله دوم
۵ پیش‌نویس گزارش پایانی	پیش‌نویس گزارش مربوط به بررسی امکانات مقدماتی	با تکمیل مرحله دوم
۶ گزارش پایانی	گزارش پایانی برای کل پروژه	یک ماه بعد از دریافت اظهارنظر دولت کنیا درباره پیش‌نویس گزارش

شکل ۲- جدول سازمانی وزارت حکومت محلی



توضیح: برنامه اصلاح حکومت محلی کنیا در سال ۱۹۹۶ تدوین شد و هدف آن بهبود ارائه خدمات، مدیریت مشارکتی و کاهش فقر در مناطق شهری بود.



- توسعه منابع آب در بخش‌های شیب‌دار و شرقی دامنه  
ابردار

- تعیین منطقه صادرات

- تعیین مناطق اقتصادی یکپارچه در شهرهای اقماری

- ایجاد و بهبود جاده‌های کامیون‌رو بین مرکز شهر و

شهرهای اقماری

- ساخت مسیرهای فرعی، جاده‌های ارتباطی، حلقه‌های

مفقوده و شبکه جاده‌های اصلی و جاده‌های کمربندی در

مناطق شهری

- بهبود شرایط زندگی در سکونت‌گاه‌های غیررسمی.

### ۳- برنامه این پروژه

برآورد شده که انجام این پروژه به یک دوره زمانی ۱۸

ماهه نیاز دارد. یک نمونه برنامه آزمایشی در شکل ۱ نشان

داده شده است.

### ۴- برون‌داده‌های اصلی و مورد انتظار این پروژه

برون‌داده‌های این پروژه در جدول شماره ۴ ذکر شده است:

سازماندهی برای اجرای پروژه

در این پروژه وزارتخانه‌ها و سازمان‌های مختلف دولت کنیا

مشارکت دارند زیرا حوزه این پروژه نه تنها شهر نایروبی بلکه

مدیریت محلی مناطق مجاور نیز می‌باشد. از طرفی نایروبی

پایتخت کنیا است. گستره این پروژه به بخش‌های مختلف  
سرایت پیدا کرده از جمله برنامه‌ریزی توسعه فیزیکی، ساختار  
فضایی، کاربری زمین، زیرساخت‌ها، امکانات عمومی، جمعیت،  
توسعه اقتصادی و غیره. از این رو منطقی است که این پروژه با  
ساختار دقیق و هماهنگ اجرا شود و همچنین مطلوب است  
که این پروژه از طریق سلسله مراتب زیر صورت گیرد:

### ۱- شورای اجتماعی اقتصاد ملی

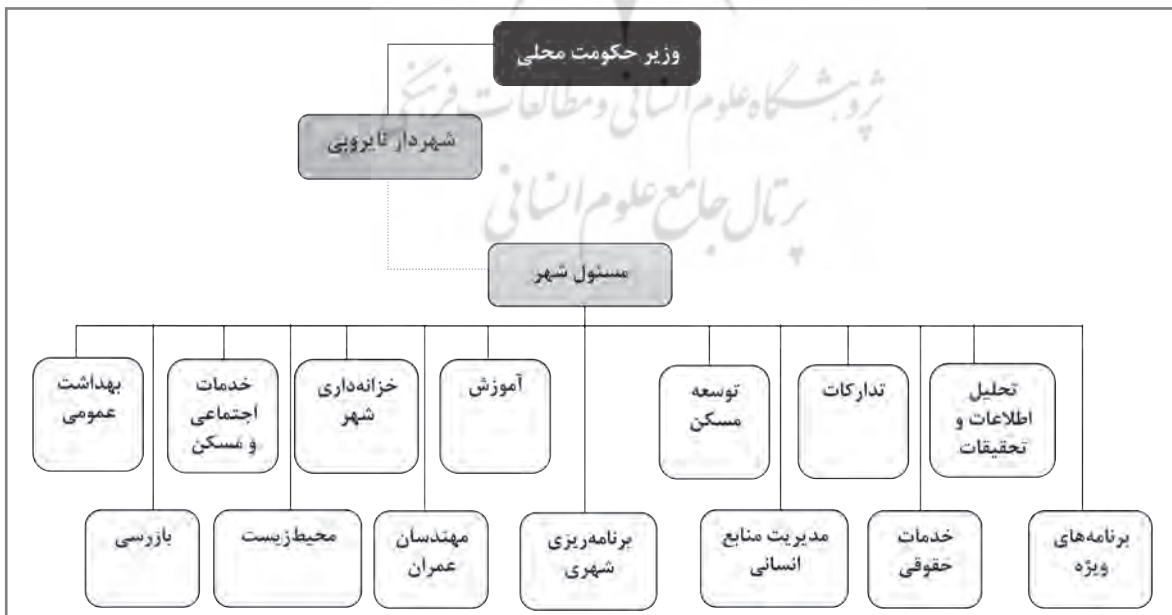
شورای اجتماعی اقتصاد ملی در سال ۲۰۰۵، به‌عنوان یک  
نهاد مشورتی در دفتر ریاست جمهوری تشکیل شد و هدف  
آن پیگیری سریع توسعه اقتصادی بود؛ این شورا متشکل از  
نمایندگان بخش خصوصی، وزارتخانه‌ها، مراکز دانشگاهی و  
نهادهای تخصصی دیگر است.

از بین نقش‌ها و وظایف مختلف، موارد زیر ارتباط ویژه‌ای  
با این پروژه دارد:

الف - رایه مشاوره درباره سیاست‌ها براساس تحلیل  
روندهای مهم توسعه اقتصادی و رایه این اطلاعات به کابینه  
به همراه توصیه‌های لازم

ب - رایه توصیه به کابینه و هماهنگی بین سیاست‌هایی  
که باعث ترویج برابری اجتماعی، رشد اقتصادی و اشتغال‌زایی  
شده، در عین حال باعث کاهش فقر و نابرابری گردد.

شکل ۳- نمودار سازمانی شورای شهر نایروبی



توضیح: شهردار نایروبی به‌وسیله مردم انتخاب می‌شود اما مستول شهر، متصدی خدمات شهری است که به‌وسیله وزیر و تحت قانون حکومت  
محلی منصوب می‌شود. پس شهردار و مستول شهر در چارچوب ارتباطی نزدیک با هم کار می‌کنند.

ج - بازنگری برنامه‌ها و فعالیت‌های مختلف دولت از جمله برنامه اصلاح سرمایه‌گذاری اقتصادی به منظور تعیین اندازه و نقش این برنامه‌ها و فعالیت‌ها در اهداف و سیاست‌های دولت از بین موضوعات مختلفی که در شورای اجتماعی اقتصاد ملی پیگیری می‌شود، دو موضوع وجود دارد که به این پروژه مربوط می‌شود، این دو موضوع عبارتند از: ۱- تبدیل نایروبی به کانون خدمات منطقه‌ای، ۲- هدایت چشم‌انداز کنیا برای سال ۲۰۳۰.

**۲- هیئت توسعه مناطق کلان‌شهر و شهرهای ملی**  
شورای اجتماعی اقتصاد ملی در ابتدا پیشنهاد ایجاد این هیئت را به کابینه داد و طرح ایجاد این هیئت در مرحله روزنامه رسمی است. این هیئت مسئولیت هدایت توسعه شهری و کلان‌شهر را برای شهرهای مومباسا<sup>۱۳</sup>، کیسومو - کاکامگا<sup>۱۴</sup>، الدورت<sup>۱۵</sup>، ناکورو<sup>۱۶</sup> و نایروبی، که همگی در طرح چشم‌انداز کنیا برای سال ۲۰۳۰ از شهرهای هدف می‌باشند، برعهده دارد. اعضای این هیئت به‌وسیله رئیس هیئت و اعضای از وزارتخانه‌های دارایی، راه و ترابری، خدمات عمومی، ارتباطات و حکومت محلی سازماندهی می‌شوند. نقش‌ها و وظایف این افراد در روزنامه رسمی و قانون مربوطه تعریف شده است. این هیئت، هدایت کلی این پروژه را برعهده داشته، یک نمایندگی که احتمالاً وزارت حکومت محلی می‌باشد، مدیر اجرایی و ارشد آن می‌باشد. شکل ۲، جدول سازمانی وزارت حکومت محلی را نشان می‌دهد:

### ۳- شورای شهر نایروبی

شورای شهر نایروبی مؤثرترین بخش در این پروژه است از این رو نقش فوق‌العاده‌ای در سرتاسر اجرای این پروژه برعهده دارد. این شورا طبق بررسی انجام شده در سال ۲۰۰۷ دارای ۱۳ هزار کارمند می‌باشد و جدول سازمانی آن در شکل ۳ ترسیم شده است. از بین بخش‌های مختلف، بخش برنامه‌ریزی شهری ارتباط مستقیمی با جنبه‌های مختلف این پروژه دارد.

### ۴- نتایج

الف - مرکز شرکت‌های مشاوره‌ای و مهندسی از ۲۹ ژانویه تا ۲۷ فوریه سال ۲۰۰۸ به کنیا اعزام شد تا پروژه برنامه‌ریزی توسعه کلان‌شهر نایروبی را که قرار است به‌وسیله دولت کنیا در برنامه مطالعاتی توسعه ژاپن اجرا شود تدوین کند.

ب - این مرکز، جلسات هماهنگی زیادی را با تعدادی از سهامداران بالقوه که بدین منظور در پروژه مذکور شرکت خواهند داشت تشکیل داده است.

ج - این مرکز از طریق جلسات هماهنگی و بررسی‌های میدانی و بازنگری اسناد موجود توانسته مسائل و موضوعات مختلفی را که امروزه در شهر نایروبی و توابع آن وجود دارد شناسایی کرده، از این رهگذر به اهمیت و ضرورت توسعه کلان‌شهر پی برد.

د - «چشم‌انداز کنیا برای سال ۲۰۳۰» در اگوست سال ۲۰۰۷، منتشر شده و به وضوح دورنما و پروژه‌های اصلی مربوط به توسعه شهری را در این دوره زمانی چشم‌انداز مشخص کرده است. شهر نایروبی در این چشم‌انداز مورد توجه ویژه است.

ه - قابل ذکر است که هیئت توسعه مناطق شهری و کلان‌شهر نایروبی در دولت کنیا در حال تشکیل است. این سازمان اساساً مسئولیت مسائل توسعه شهری را در آینده برعهده داشته، هدف آن این است که کل این پروژه را هدایت کند.

و - وزارت حکومت محلی مسئولیت اصلی این پروژه را برعهده داشته، مدیر اجرایی و ارشد این هیئت است. در بین اعضا و گروه‌های مختلف، شورای شهر نایروبی نقش مؤثر و مهمی در این کار برعهده دارد.

مدرس دانشگاه آزاد اسلامی واحد اسلام‌شهر

پی‌نوشت:

- 1 - Mokoyeti
- 2 - Thika
- 3 - Mavoko
- 4 - Ruiru
- 5 - Machakos
- 6 - Limuru
- 7 - Kiambu
- 8 - Ongata
- 9 - Ngong
- 10 - Dandora
- 11 - Kariobangi
- 12 - Aberdare
- 13 - Mambasa
- 14 - Kisumu- Kakamega
- 15 - Eldoret
- 16 - Nakuru