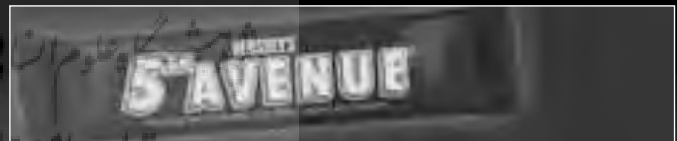
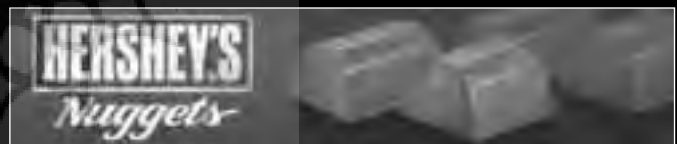




میلتون اس. هرشی

مترجم: ته‌مینه مولانا



میلتون هرشی، تنها فرزند والدینش، در سپتامبر ۱۸۵۷ در پنسیلوانیا دیده به جهان گشود. به دلیل مهاجرت های پی در پی خانواده، او پس از چهار سال مدرسه را ترک گفت و سپس نزد یک چاپخانه شاگردی را آغاز نمود. ولی دوره کارآموزی او، به دلیل عدم گرایش به این صنعت دوامی نیافت. آنگاه یک دوره چهارساله کارآموزی نزد یک سازنده آبنبات را سپری کرد که بعد از آن خودش مستقلاً اولین کسب و کار آبنبات را در پنسیلوانیا بنیانگذاری کرد. البته نخستین تلاش با شکست مواجه گردید که سبب شد تا قدم های آتی را در شیکاگو و نیویورک بردارد. و در این راه خانواده مادری میلتون هرشی حامی اصلی اش در تامین سرمایه کار بودند.

شرکت کارامل لانکستر^۱

در سال ۱۸۸۳، هرشی در رجعت به لانکستر شرکت جدیدش را بانام شرکت کارامل لانکستر به ثبت رسانید که به سرعت موفقیت چشمگیری یافت. با اجرای یک دستورالعمل تهیه شکلات که طی سفرهای قبلی اش به دست آورده بود زمینه یک کسب و کار موفق میسر گردید. وی مجذوب ماشین آلات آلمانی شکلات سازی در "نمایشگاه بین المللی کلمبیا" در سال ۱۸۹۳ گشته و مطابق با نیازش تعدادی از آنها را جهت کارخانه خود خریداری کرد.

شکلات هرشی

با توسعه ی کارخانه کارامل، هرشی به حدود ۱۶۰ کیلومتر مربع زمین در شمال لانکستر دست یافت که در حقیقت در نزدیکی محل تولد بود. در آن منطقه امکان دسترسی به شیر تازه جهت تکمیل و تولید شکلات شیری عالی را داشت. آگاهی وی از پتانسیل بازار شکلات شیری، که در آن زمان یک محصول لوکس سوئیسی محسوب می شد، سبب شد تا به ایجاد فرمولی جهت شکلات و بازاریابی و فروش در کل امریکا مصمم گردد. طی سعی و خطا، موفق شد تا فرمول ویژه خود را برای شکلات شیری ابداع کند. در ۱۹۰۳ بنای تاسیساتی آغاز شد که به بزرگترین کارخانه تولید شکلات بدل می گشت. امکاناتی که در ۱۹۰۵ تکمیل گردید، مشخصاً برای تولید شکلات با استفاده از آخرین تکنیک های تولید انبوه طراحی شده بود. شکلات شیری هرشی در فاصله کوتاهی جایگاه ویژه ای به عنوان اولین محصول داخلی در نوع خود را به دست آورد. کارخانه در مرکز ناحیه تهیه لبنیات واقع شده بود اما با حمایت میلتون هرشی؛ خانه ها، کسب

Rolo



Chewy Caramels in Milk Chocolate

Milton Hershey
Snavely



و کارها، کلیساها و امکانات حمل و نقل اطراف کارخانه گردهم آمده بودند. از آنجا که منطقه با دامداری‌ها احاطه شده بود استفاده از شیر تازه به منظور تولید انبوه شکلات عالی به سهولت امکانپذیر بود.

شهر هرشی

میلتون هرشی به ایجاد یک اجتماع کامل در اطراف کارخانه اش همت گمارد و برای رفاه کارکنان شهری را مشتمل بر خانه، سیستم حمل و نقل ارزان، مدرسه و فرصت‌های فرهنگی، تفریحی و سرگرمی توسعه بخشید. توجه هرشی به زیبایی این ناحیه موجب شد تا از ساخت خانه‌های ردیفی پرهیز نماید به طوری که هر خانه فقط گنجایش دو خانوار را داشته و محوطه سبز در آن لحاظ شده بود. توجه او به تفریحات منتج به طراحی و ساخت پارک بزرگی در سال ۱۹۰۷ گردید.

هرشی در ماه می ۱۸۹۸ با خانم "کاترین سویینی" ازدواج کرد ولی آن دو چون صاحب فرزندی نمی‌شدند تصمیم گرفتند تا داریایی خود را به امور خیریه اختصاص دهند و "مدرسه ی صنعتی هرشی"^۴ را در ۱۹۰۹ ساختند. مرگ زود هنگام همسر، هرشی را در غم عمیقی فرو برد و وی هرگز دوباره ازدواج نکرد و تمامی ثروتش را پنهانی وقف نمود.

بنیاد خیریه ای که هرشی سنگ بنای آن را در ۱۹۳۵ گذارده بود وظیفه ی فراهم ساختن فرصت‌های آموزشی و فرهنگی برای ساکنین شهر هرشی را انجام می‌داد. این بنیاد تامین مالی برای سه نهاد: موزه ی هرشی، باغ‌های هرشی، تئاتر هرشی و آرشیوهای انجمن را عهده دار گشت.

تاسیس "مرکز پزشکی هرشی در ایالت پنسیلوانیا"^۵ از دیگر اقدامات بنیاد خیریه بود که به عنوان یک هدیه به ساکنین این ایالت اهدا شد و در حال حاضر بدل به بیمارستان آموزشی بزرگی گردیده است.

- ۱-Lancaster Caramel Company
- ۲-World 's Colombian Exposition
- ۳-Catherine Sweeney
- ۴-Hersey Industrial School
- ۵-Penn State Hershey Medical Center



انسانی و مطالعات فرهنگی
انجمن علوم انسانی





کارگاه مخصوصی در ۱۸۹۶ تدارک دید تا با یک دستورالعمل تازه برای شکلات شیری شانس خود را بیازماید. در ۱۸۹۹ ظرف سه سال، وی فرآیند تولید را توسعه داد.

در ۱۹۰۷، محصول جدید را معرفی کرد؛ شکلاتی با شکل مخروطی که "هرشی کیسز" نام داشت. ابتدا، با دست در تکه های فویل بسته می شد و اما در ۱۹۲۱ دستگاه پیچیدن آن فراهم گردید و که یک روبان کوچک در بالای مخروط با درج نام هرشی به آن اضافه شد. محصول ظرف سه سال بازاریابی بدل به یکی از موفق ترین و شناخته شده ترین فرآورده های شرکت شد به طوری که، امروز تولید این شکلات به ۸۰ میلیون قطعه در روز رسیده است. سایر محصولاتی که روانه بازار مصرف شدند شامل:

- ۱- مستر گودبار (۱۹۲۵)
- ۲- هرشی سیروپ (۱۹۲۶)
- ۳- شکلات چیپس (۱۹۲۸)
- ۴- کراکل بار (۱۹۳۸)

هری بورت ریز^۴ کارش را در سال ۱۹۱۷ در تشکیلات هرشی به عنوان یک شیرفروش برای منطقه دامداری هرشی آغاز نمود. وی در ۱۹۲۱، داوطلب کار در کارخانه شد و اندکی بعد در منزل خود به آزمون شیرینی های گوناگون پرداخت. در ۱۹۲۵، مجموعه ای از شکلات را تولید کرد که توانست با موفقیت در فروشگاه های بزرگ در منطقه ی لانکستر عرضه نماید. جالب اینکه به عنوان " ساخته شده در هرشی " برای آنها بازاریابی می شد. در ۱۹۲۶، ریز کارخانه خودش را برپا کرد. طی سال های رکود، شرکت ریز تقلائی زیادی برای بقا کرد، وی از سوی میلتون هرشی نیز با شکر مجانی و شکلات با قیمت تخفیفی حمایت می شد، همچنین هرشی کمک های مهندسی اش را در زمان بروز مشکل فنی در دستگاه ها دریغ نداشت. در ۱۹۴۱، با سهمیه بندی شکر در دوران جنگ؛ ریز تمامی

بزرگترین و کهنه کارترین تولید کننده شکلات در آمریکای شمالی "هرشی" می باشد. این موسسه دارای شرکت های متعدد در زمینه شکلات و شیرینی و همینطور یک کمپانی تفریحات و سرگرمی مجهز است که پارک هرشی، پارک تفریحی با موضوع شکلات، تیم هاکی، استادیوم پارک هرشی و مرکز Giant را اداره می نماید. در ۱۸۹۴، "هرشی" دربدو فعالیت به صورت شعبه ای از شرکت کارامل لانکستر راه اندازی گردید. شکلات های هرشی و طیف متنوع فرآورده های آن همواره در سراسر جهان با استقبال بازار مواجه هستند.

تاریخچه

پس از طی دوره ی کارآموزی نزد یک قناد در ۱۸۷۶، میلتون سناولی هرشی، بنیانگذار تشکیلات، در فیلادلفیا یک فروشگاه آبنبات را افتتاح کرد که شش ماه بعد ورشکست شد. پس از تلاش نافرجام در تولید آبنبات در نیویورک، هرشی به پنسیلوانیا بازگشت جایی که شرکت کارامل لانکستر را بنیان گذارد موسسه ای که با بهره گیری از شیر تازه در تهیه کارامل موفقیتش قطعی شد. در ۱۹۰۰، هرشی شرکت کارامل خود را به مبلغ ۱،۰۰۰،۰۰۰ دلار (حدود ۲۴،۰۰۰،۰۰۰ دلار آمریکا به ارزش امروز) به فروش رسانیده و منحصراً بر تولید شکلات متمرکز گردید. ۱۹۰۳، مقارن بود با آغاز ساخت و ساز یک کارخانه شکلات در زادگاه میلتون هرشی در "دری چرچ" پنسیلوانیا. شکلات شیری، فرآورده ی اصلی این کارخانه، به زودی با مورد اقبال عمومی قرار گرفت و به دنبال آن رشد سریع تشکیلات محقق گردید.

در حالی که شرکت او با موفقیت محصولات شکلاتی را می فروخت، میلتون هرشی آگاه بود که فرصت گرانبهایی در ایجاد و فروش فرآورده های نوآورانه ی شکلات شیری نهفته است. به این ترتیب هرشی



رتال جامع علوم انسانی





خبر از تعطیلی هردو تأسیسات مذکور در ۲۰۰۸ داد و اینکه بخشی از آن با تأسیسات تولیدی در مونتری^{۱۰} مکزیکو جانشین خواهد گشت. درضمن کارخانه ی تازه ای در سال ۲۰۰۲ در برزیل به امکانات تولید هرشی اضافه شده بود.

قابل ذکر اینکه، در حال حاضر هرشی از کارخانه هایی در ایالت های ویرجینیا، پنسیلوانیا (۲ کارخانه)، تنسی، ایلینوی برخوردار است. شرکت هرشی با درآمد ۵.۱۳۲۸ میلیارد دلار، درآمد خالص ۲۱۴ میلیون دلار و ۱۴،۴۰۰ نفر کارمند همچنان گام های ترقی را در می نوردد.

انواع شکلات های هرشی در سراسر ایالات متحده امریکا به دلیل شبکه ی گسترده توزیع در دسترس می باشند. آنها دارای سه مرکز عمده توزیع می باشند که با تکنولوژی جدید و سیستم ها ی مدیریت نیروی انسانی تجهیز شده اند.

- ۱- Derry Church
- ۲- Hershey Kisses
- ۳- Mr. Goodbar – Hershey's Syrup – Chocolate chips – Krackel bar
- ۴- Harry Burnett Reese
- ۵- Peanut Butter Cups
- ۶- Bruce Murrie
- ۷- Forest Mars
- ۸- Smith Falls, Ontario
- ۹- Oakdale, California
- ۱۰- Monterey, Mexico

منبع: en.wikipedia.org

تولید را خلاصه نمود و تنها بر ارائه ی "فنجان کره ی بادام زمینی"^{۵۱} معطوف گردید چراکه شکر کمتری در مقایسه با دیگر شیرینی جات آن زمان نیاز داشت.

این فرآورده، با قیمت یک پنی، بسیار محبوب شد و ریز عملاً دست از تولید سایر محصولات کشید. در اوایل دهه ی ۱۹۵۰، شرکت وی یکی از مطرح ترین شرکت های امریکا در صنف خود، با درآمد سالیانه ی ۱۰ میلیون دلار، به شمار می رفت. آقای ریز در ۱۹۵۶ در حالی دیده از جهان فرو بست که هیچ برنامه ای برای جانشینی خود و تداوم کار تشکیلات باقی نگذارده بود.

بالاخره در ژوئن ۱۹۶۳، هرشی شرکت ریز را به مبلغ ۲۳.۳ میلیون دلار از پسران آقای ریز خریداری نمود و این زمانی بود که میزان فروش سالیانه شرکت به ۱۴ میلیون دلار صعود کرده بود.

در سال ۱۹۴۱، "بروس موری"^۶، قراردادی با "فارس مارس"^۷ به منظور تهیه ی شکلات با روکش شکر سفت که نام آن M&M's (حرف نخست نام دو شریک) باشد را منعقد ساخت. موری از ۲۰ درصد سهم برخوردار بود. محصول جدید از شکلات هرشی طی دوره ی سهمیه بندی در جنگ دوم جهانی استفاده می کرد. در ۱۹۴۸، مارس سهم موری را به مبلغ مناسبی خرید و آنگاه بدل به یکی از اصلی ترین رقبای هرشی گردید.

کارخانه های تولیدی

تأسیسات هرشی واقع در پنسیلوانیا، با پوشش مساحت ۲ میلیون کیلومتر مربع از فضای تولید، بزرگترین کارخانه در جهان محسوب می شود.

اولین کارخانه بیرون از منطقه ی هرشی پنسیلوانیا در سال ۱۹۶۳ در اسمیت فالز، اونتاریو^۸ کانادا افتتاح گردید. سومین هرشی در ماه می ۱۹۶۵، در اوکدیل^۹ کالیفرنیا آغاز به کار نمود. در آوریل ۲۰۰۷ هرشی

شکاه علوم انسانی و مطالعات فرهنگی
پرتال جامع علوم انسانی