

ایران و چین

بررسی قیمت تمام شده محصولات در

■ دکتر مرسل صدیق

اطلاعات عمومی در مورد چین ۱-۱ مقدمه:

این بررسی در سفر من به چین در ماه اسفند ۱۳۸۲ به منطقه NINGBO در جنوب چین تهیه گردیده است. مسائلی که گفته می شود برداشت من از موضوع است و تحقیقاتی هم روی آن انجام داده ام از ۳ شرکت اطلاعات را بصورت پرسشنامه تهیه کرده ام.

یک شرکت چینی که سرمایه گذار آن نیز چینی است.

یک شرکت ژاپنی - چینی که سرمایه گذار آن به طور مشترک چینی - ژاپنی است.

یک شرکت اسپانیایی که سرمایه گذاری و مدیریت آن اسپانیایی است.

اگر نقصانی در این اطلاعات وجود دارد به دلیل کمی وقت برای انجام یک تحقیق بوده است.

یک گزارش کوتاه یک تحقیق بعنوان تحقیق علمی با متودولوژی خاص خودش نیست و طبیعی است که نواقص زیادی خواهد داشت.

اطلاعات عمومی در چین: ۱-۲

بطور کلی چین یک کشور افسانه ای است ۱/۲۹۰ میلیارد نفر جمعیت دارد تقریباً ۲۰ برابر جمعیت کشور ما و ۸۰ برابر جمعیت کشور عراق. این کشور به ترکیب قدرت مهندسی از نیروی کار منضبط و ارزان، گروه بزرگی از کارکنان فنی و انگیزه های مالیاتی و غیر مالیاتی جهت جذب سرمایه گذاری و زیر ساخت کافی برای پشتیبانی کارآمد از عملیات تولیدی و صادراتی دست زده

است. این کشور به نحوه گسترده ای نهادهای آموزشی نخبگان خود را بهبود بخشیده است.

یک میلیون کاردان فنی و مهندس در سال ۲۰۰۱ در چین فارغ التحصیل شدند این رقم در سال ۲۰۰۳ به ۲ میلیون نفر جهش یافت.

مهاجرت داخلی موجب حفظ موفقیت بسیار رقابتی نرخهای دستمزد نیروی کار می شود عامل اصلی محدودکننده قابلیت رقابتی شرکتهای چینی مدیریت ضعیف آنها است. سالها طول می کشد تا چینی ها بر نقاط ضعف سیستم تیک و نهادینه خود چیره شوند. الزامات الحاق به سازمان تجارت جهانی چین را ناگزیر از کاهش موانع تعرفه ای می کند. شرکت های چند ملیتی متوجه می شوند که انتقال بخشی از زنجیره ارزش به چین در بسیاری بخشهای اقتصادی که تعداد آنها سریعاً در حال افزایش است تا به قدری هزینه ها را کاهش دهد که موجب یک تفاوت رقابتی جهانی شود.

چین در سال ۱۹۷۹ با ترس و لرز دروازه های خود را به روی سرمایه گذاری خارجی گشود و با وضع مقررات شدید موقعیت های مکانی بخش ها و انواع مشارکت های مجاز برای خارجی ها کاملاً محدود کرد ولی به تدریج با آسان کردن مقررات اهمیت ویژه ای یافت افزایش اهمیت اقتصاد چین در سطح جهانی از زمان الحاق آن به تجارت جهانی WTO ظهور پیدا کرد.

چین در دسامبر سال ۲۰۰۱ بطور رسمی در سازمان تجارت جهانی پذیرفته شد. رشد سریع باز شدن فزاینده بازار مصرفی در حال گسترش و نیروی کار عظیم کم هزینه آموزش یافته چین که بطور

مستمر آموزش و مهارت آن بیشتر می شود این کشور را به صورت یک کانون جهانی جذب سرمایه گذاری مستقیم خارجی در می آورد.

چنانچه دولت چین به تعهدش در قبال سازمان تجارت جهانی مبنی بر کاهش تعرفه ها از متوسط ۲۴/۶ درصد در سال ۲۰۰۲ به ۹/۴ درصد در طی سال ۲۰۰۵ وفا کند رقابت در داخل چین شدیدتر خواهد شد در عین حال ورود به بازارهای خارجی برای شرکتهای چینی آسان تر خواهد شد زیرا اتحادیه اروپا - برزیل - مکزیک - و ایالات متحده تعرفه های خود را کاهش و سهمیه بندی کالاهای و ارداتی چینی را حذف خواهد کرد.

در حقیقت اژدهای پنهان چین ممکن است در پنج سال آینده از بزرگترین رقبای شما محسوب شود. انجام معامله با چین = باید توجه داشت چینی ها دارای ۴ ویژگی هستند:

رفتار روستائی آنها - پایبندی به اخلاقیات - زبان تصویری چین - احتیاط فطری در مقابل خارجیان است.

چین بطور کلی به افراد خارجی با دیده شک و تردید نگاه کرده و سر میز مذاکره نیز به آنها اعتماد نمی کند. بیشتر تولیدات خود را از طریق شرکتهای صادراتی و افراد میانجی می فروشند.

مذاکره کنندگان چینی بیشتر مایلند به یکباره درباره تمامی مسائل صحبت کنند. در مذاکرات چانه زنی های بسیاری برای کاستن از قیمت انجام می شود. مهارت چینی ها در استفاده از سکوت به عنوان یک تاکتیک مذاکره است. اگر با قیمتهای اولیه بالای چینی ها مواجه شدید از آنها بپرسید

چگونه به این رقم رسیده اند؟ چینی ها استاد استفاده از تاخیر به عنوان سلاحی مجاب کننده هستند و تا مطمئن نشوند آخرین قیمت خود را اعلام نمی کنند. بین سالهای ۱۹۷۸ و ۲۰۰۲ تولید ناخالص داخلی این کشور به اندازه ۳/۹ درصد در سال افزایش یافت و در آمد سرانه آن با بیش از ۴ برابر رشد از ۲۳۱ دلار به ۹۴۰ دلار رسید.

دولتهای محلی به خاطر رقابت اقتصادی میان استانهای چینی بر روی هر کالائی که ساخت آن منطقه نیست مالیات می بندند.

برخی شرکتهای چینی به بازار داخلی محصول نمی دهند و فقط برای بازار صادراتی کار می کنند.

یکی از دلایل موفقیت چین از صادرات این نگرش است. ما خودمان بتدریج به این نتیجه رسیده بودیم و اینک یک الگوی کار مستقل ایجاد کرده ایم.

(سخنران جلسه)

بسیاری موارد کارها را بین خانواده ها تقسیم می کنند قطعات را تولید می کنند و شرکتهای آنها را مونتاژ می کنند لذا هزینه بسیار پائین است و تغییر بسیار سریع است. نمونه این کار تولید فنک است که شهرت جهانی دارد.

۱-۳ بررسی عوامل تشکیل دهنده قیمت تمام شده

عوامل تشکیل دهنده قیمت تمام شده شامل:

- مواد اولیه قطعات و ارداتی - قطعات داخلی

- نیروی کار یا سهم هزینه کارگری

- سهم ماشین آلات در قالب سرمایه گذاری

- تعمیرات - نگهداری

- هزینه های متغیری مثل آب برق.....

هزینه های عوارض - مالیات - بیمه - خسارات - دزدی ها - بهداشت
 در این گزارش یک کار مقایسه ای صورت گرفته است
 یک مدل برای ایران انتخاب شده است
 یک مدل برای چین انتخاب شده است
 برای روشن ساختن بیشتر گزارش لازم می دانم
 نخست حدود قیمت تمام شده در ایران را بررسی
 کنیم سپس به چین بپردازیم .

فصل ۱ ایران: بررسی اجمالی هزینه ها

۲-۱ بررسی قیمت تمام شده در ایران

مواد اولیه: قیمت مواد اولیه در کشور بطور دائم رو

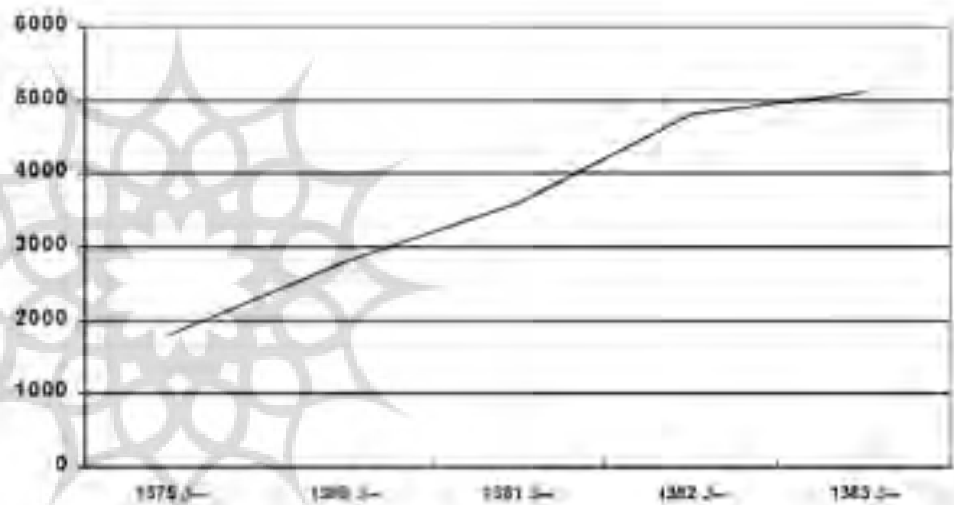
به افزایش است و در نتیجه ثبات تصمیم گیری مدیریت را در هم می ریزد.
 ۷۰٪ صنایع پایه در اختیار دولت قرار دارد . عمده مواد اولیه را در واحدهای مادر که در اختیار دولت است تولید می کنند و یا در مواقع واردات حقوق گمرکی و سود بازرگانی بوسیله دولت تعیین می گردد لذا بخش خصوصی در یک حالت انتظار و هراس قرار دارد .
 بعنوان نمونه در صنایع فلزی تولید فلزات پایه مثل ورق در اختیار دولت است که دائما قیمت ها را افزایش می دهند .
 به تبع افزایش مواد اولیه مادر مثل ورق و برنج

قطعات تولیدی از این محصولات نیز افزایش بی رویه ای پیدا کرده است . واحدهای دولتی فقط به فکر سود بیشتر هر چند توجه مقامات اینست که باید قیمت ها را به سطح جهانی برسانیم اما آیا هم قوانین هم شرایط هم ویژگیهای ما به سطح جهانی رسیده است؟ آیا این همان ذهنیت رسیدن به دروازه تمدن بزرگ نیست که به نابودی طراحان آن انجامید .
 و سرانجام در سال ۱۳۸۳ با یک رشد ۵/۲۶٪ در افزایش حقوق ها صحنه برای مدیران صنایع برای واحدهای تولیدی به کمال آشفتنگی رسید . رقابت داخلی و خارج از رقابتی بین المللی نتیجه این

کار بود . میزان افزایش هزینه در مواد و دستمزد بالا بود که بازار مصرف و خرید کُشش این افزایش را نداشت و ندارد و لذا بسیاری از واحدها در رقابتی بسیار سخت دچار شده اند یا سود خود را از دست داده اند یا به زیان رسیده اند که جلورشد آنها را گرفته است .
 سهم مواد و سهم دستمزد تقریبا ۸۰ تا ۹۰٪ از قیمت تمام شده را تشکیل می دهد که به نسبت هر صنعتی تفاوت دارد . تغییرات مواد اولیه از کنترل مدیریت خارج است و تابع بازار شده ولی عامل دستمزد قابل بررسی است .
 دستمزد یک کارگر در ایران چه مبلغ هزینه بر می دارد ؟

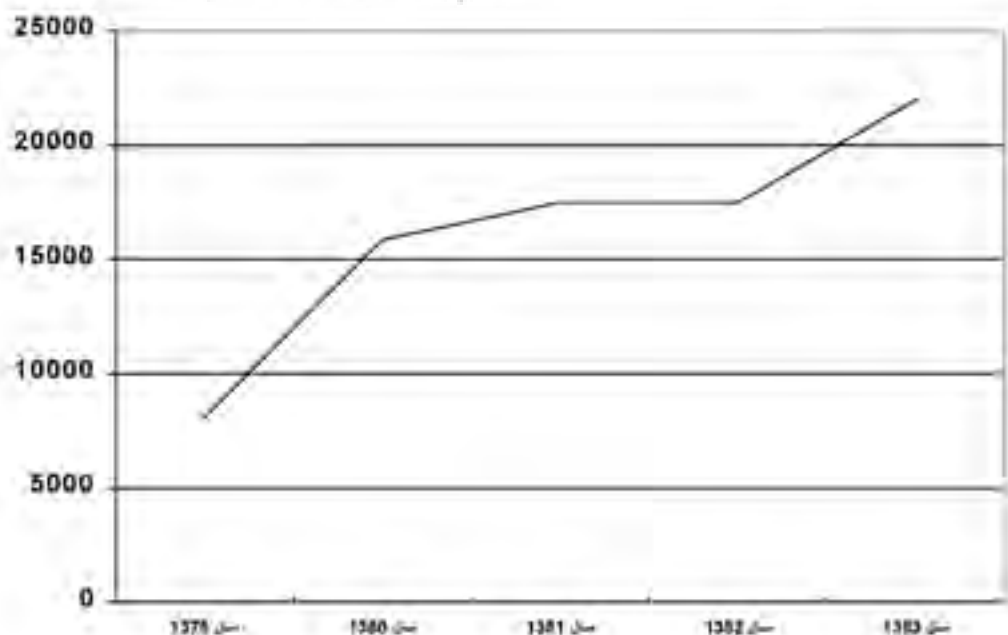
جدول ۱ تغییرات قیمت ورق طی یک دهه

سال ۱۳۷۰	سال ۱۳۷۵	سال ۱۳۸۰	سال ۱۳۸۱	سال ۱۳۸۲	سال ۱۳۸۳
۴۵۰	۱۸۰۰	۳۸۰۰	۳۶۰۰	۴۸۰۰	۵۹۰۰۰



جدول ۲ تغییرات قیمت برنج طی یک دهه

سال ۱۳۷۰	سال ۱۳۷۵	سال ۱۳۸۰	سال ۱۳۸۱	سال ۱۳۸۲	سال ۱۳۸۳
۴۱۰۰	۸۱۰۰	۱۵۸۴۰	۱۷۵۰۰	۱۷۵۰۰	۲۲۰۰۰



حداقل دستمزد در سال ۱، ۶۰، ۶۰۲ - ۱۳۸۳ ریال تعیین گردیده است .

هزینه یک نیروی کار مبتدی در ماه چقدر است؟
 به جدول زیر توجه می کنیم که در آن یک نیروی تازه استخدام در نظر گرفته می شود :

حداقل مزد روزانه کارگران مشمول قانون کار رقم ۱۳۸۳ بموجب بخشنامه وزارت کار : از اول سال توضیح

۳۵۵۳۴ ریال تعیین می گردد .

حداقل دستمزد ریال $3 \times 106620 = 319860$ روز
 حق مسکن ماهیانه ۶۰۰۰۰ ریال و خواربار ۸۰۰ ریال

جمعا ۶۰۸۰۰ ریال

حق اولاد ۳ برابر حداقل مزد روزانه

$3 \times 106620 = 319860$ ریال

حق اولاد با داشتن ۲ سال سابقه بیمه قابل پرداخت است فرض بر اینست که کارگر تازه استخدام دارای ۲ سال سابقه بیمه می باشد . حداکثر برای ۲ فرزند پرداخت می گردد . در جدول فوق اینست که نیروها بطور متوسط ۱ فرزند دارند .

= بن عیدی بخشنامه ماهیانه ۲۰۰۰۰ ریال برای متاهل و مجرد

= عیدی و یادش سالیانه ۲ برابر ایبه حقوق که از سه برابر حداقل مزد ماهیانه تجاوز نکند .

= حداکثر سقف عیدی و پاداش $106620 = 3 \times 319860$

= سنوات طبق قانون کار سالی معادل یک ماه حقوق و گاهی بناچار تا ۶ ماه باید پرداخت شود .

= مرخصی طبق قانون کار سالی معادل یک ماه

توضیح ۲ طبق ماده ۵۶ قانون کار: کارگری که طول ماه به طور نوبتی کار می کند و نوبتهای کار وی در صبح و عصر واقع می شود ۱۰٪ و

چنانچه نوبت ها در صبح و عصر و شب قرار گیرد ۱۵٪ و در صورتیکه نوبتها به صبح و شب و یا عصر و شب بیفتند ۲۲٪/۵ علاوه بر مزد به عنوان فوق

العاده نوبت کاری دریافت خواهد کرد .

توضیح ۳ طبق ماده ۸۵ قانون کار: برای هر ساعت کار در شب تنها به کارگران غیر نوبتی ۳۵٪

اضافه بر مزد ساعت کارعادی ، تعلق می گیرد .

به جدول فوق هزینه های زیر اضافه می شود:

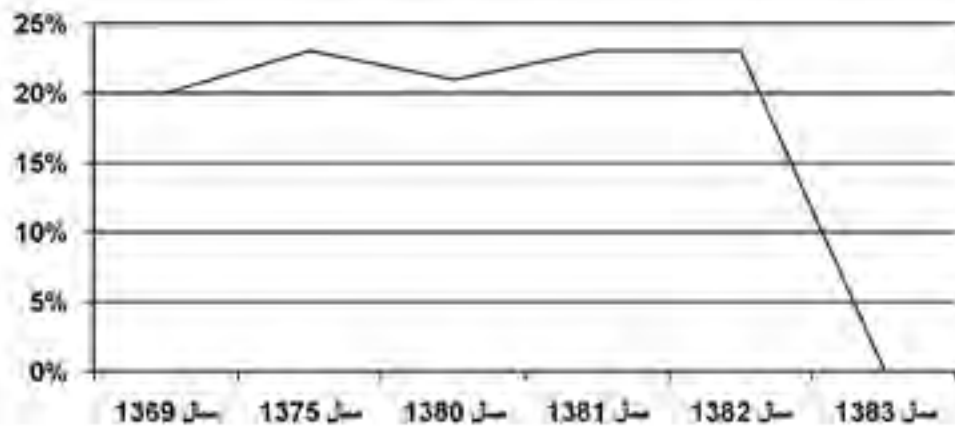
به عنوان نمونه مبالغ فوق در یک واحد تولیدی پرداخت می گردد که در نوع خود حداقل است .

توضیح : ۲٪ حقوق و مزایا $2\% \times 24668 = 49336$ ریال
 $106620 + 49336 = 155956$ ریال

توضیح : در جدول فوق ۲۳٪ حق بیمه شامل

جدول ۳ افزایش دستمزد ها طی یک دهه

سال ۱۳۶۹	سال ۱۳۷۵	سال ۱۳۸۰	سال ۱۳۸۱	سال ۱۳۸۲	سال ۱۳۸۳
۴۰٪	۲۳٪	۲۱٪	۲۳٪	۲۳٪	۲۶.۵٪



مواجه با تعطیلات می شود و چون جمعه تعطیل است پنجشنبه هم تعطیل می گردد یا یک شنبه تعطیل است که شنبه هم تعطیل می شود. در ایام ماه محرم ۵ تا ۴ روز به عزاداری می گذرد و علاوه بر تعطیلات رسمی در کار اثر می گذارد.

= در ایام ماه رمضان تغییرات ساعت کاری کاهش راند مان افراد روزه دار اثر می گذارد.

= در ایام جشن ها همانند جشن های پیروزی انقلاب - روز کارگر و غیره تاثیر گذار هستند.

در یک جمع بندی تجربی ملاحظه گردیده که حدود ۱۵ روز بطور غیر رسمی بر تعطیلات اضافه می گردد. لذا از ۲۹۰ روز ۱۵ روز کمتر کار انجام می گیرد. در نتیجه (۲۷۵ = ۲۹۰ - ۱۵) روز کاری در اختیار می ماند.

۲- مسئله مالیات و عوارض :

(۱) طبق تصمیمات اخیر در ایران سقف مالیات ۲۵٪ از درآمد خالص خواهد بود در سایر کشور ها مالیات چگونه است.

- در استونی مالیات بر سود برخی شرکتها به صفر می رسد

- میانگین نرخ مالیات بر سود شرکتها در ده کشوری که اخیراً به اتحادیه اروپا پیوسته اند حدود ۲۱٪ است.

- مالیات بر سود اعضاء اتحادیه فعلی اروپا ۳۰٪ است.

- چک اسلواکی ۱۹٪ - اسلوانی ۲۰٪

- مجارستان ۱۶٪ - لهستان ۱۹٪

- انگلستان ۳۵٪ - ایرلند ۵/۱۲٪

- چین ۱۳٪ = (۷+۶)

(۲) در کشور ایران عوارض شهر داری و آموزش و پرورش و سایر عوارض وجود دارد اخیراً بصورت ۳٪ جمع عوارض در آمده است و تحت عنوان مالیات در هر مرحله فروش زیر فاکتور فروش اضافه می شود و به وزارت دارائی پرداخت می گردد. هر چند عنوان مسئله اینست که این ۳٪ باید از خریدار اخذ و به دارائی پرداخت گردد اما در زمانیکه رقابت در بازار وجود دارد موسسات زیر پله ای یا قاچاق عمل می کنند که ناچار هستند که چنین هزینه هائی را نمی پردازند.

لذا فروشنده سالم قادر به اخذ این ۳٪ نیست به مفهوم دیگر یک فروشنده سالم که ۳٪ را زیر فاکتور فروش اضافه می کند از خریدار نمی گیرد بلکه از سود خود کم می کند و به دولت می دهد. اگر در سال ۳ بار یا ۴ بار تنخواه را تبدیل به کالا کرده بفروشد ۳ بار یا مالیات ۳٪ می دهد پس بین ۹ تا ۱۲٪ مالیات می پردازد.

این رقم با ۲۵٪ جمع شده ۳۴ تا ۳۷٪ مالیات پرداخت می گردد. این رقم مالیات با توجه به سقف مالیات در سایر کشورها که بطور دائم رو به نقصان است قابل تحمل نخواهد بود.

۲- مسئله راندمان :

کدام مدیر می تواند ۱۰۰٪ راند مان بدست بیاورد؟

کدام نیروی کاری ۱۰۰٪ راند مان کاری دارد؟

در یک کار تحقیقاتی مشخص شده است که :

در موادی کوشش شده الگو سازی ی مدل سازی شود یعنی در بخشی از کار خط تولید که بطور طبیعی کار انجام می شود به روشهای مختلف

جدول شماره ۱

پایه حقوقی	مسکن و خواربار	حق اولاد	بن	عیدی و پاداش	سنوات	مرخصی	جمع کل
۱,۶۶۶,۲۰۰	۶۰۸,۰۰۰	۱,۶۶۶,۲۰۰	۳,۰۰۰,۰۰۰	۱,۷۷۶,۶۷۰	۸۸۸,۲۵۰	۸۸۸,۲۵۰	۱۴,۰۸۷,۶۲۰

جدول شماره ۲ هزینه هایی که کارفرما به طور متوسط ماهیانه می پردازد نیروی کار وجه وصول (نمونه از یک کار واقعی)

سرویس ایاب و ذهاب	صبحانه	لباس کار و کفش	بهداشت افراد	جمع کل
۴۲۹۷۲	۵۲۲,۰۰۰	۱۲۲۴,۰۰۰	۳۰۰,۰۰۰	۱,۲۷۴,۱۲۰

جدول شماره ۳ هزینه هایی که بابت نیروی کار به سایر مراجع پرداخت می گردد. (متوسط ماهیانه)

جمع	کارآموزی منی حرفه ای	حق بیمه ۲۳٪ ان	هزینه بهداشت	اضای و زخم	جمع کل
۲۴۶۶۸	۲,۴۶۶,۸۰۰	۲,۵۹۱,۶۶۹	۲۰۰,۰۰۰	۱۷۵,۰۰۰	۳,۰۵۰,۸۷۰

معادل ۱۰۲۰۳

طبق قانون کار ماده ۶۲ تبصره ۳ میزان ساعت کار در روز ۷/۲۰ ساعت هفته ای ۴۴ ساعت در سال ۲۱۲۶ ساعت است. از ۳۶۵ روز ۲۹۰ روز کار ۷۵ روز تعطیلات است. جهت اطلاع به جدول زیر مراجعه می کنیم:

۲-۲ تعطیلات رسمی سال ۱۳۸۳

چند روز تعطیلات :

تجربیات نشان می دهد که علاوه بر تعطیلات قانونی حوادث و اتفاقاتی پیش می آید که باز در روزهای کاری تاثیر می گذارد. در ایام عید تقریباً از حدود ۲۵ سفند کارها راندمان نمی دهند. در طی ۱۵ روز اول سال هر چند روزهای کاری اعلام می گردد معهداً به نحوی بین تعطیلات حساب می شود راند مان حاصل نمی گردد. گاهی ۴ شنبه ها

جمع بندی هزینه های فوق نشان می دهد که در حالی که مبلغ ۱۲۳۳۴۲۲ ریال در پایان یک ماه کاری به یک نیروی کار پرداخت می گردد کل مبلغ که بصورت حقوق و هزینه برای یک نیرو در ماه می گیرد حدود ۲۰۴۱۲۶۱ ریال است که ضریب آن به نسبت دریافتی هر ماه $1608762 = \frac{2041261}{12.68}$ (۶۵/۱) و به نسبت کل دریافتی $1608762 = \frac{2041261}{12.68}$ (۳۰/۱) (۳۰/۱) می شود.

در این هزینه سنجی فرض بر اینست که در روز ۷ ساعت و ۲۰ دقیقه کار مفید یا راند مان واقعی حاصل می شود و در سال ۲۹۰ روز کار مفید انجام می شود یعنی ۲۹۰ روز $2070 = 290 \times 7$ ساعت کار صورت می گیرد

$1126820 = 608000 + 1066020 \times 259169 = 23\%$ (در برخی از موسسات ممکن است حقوق مشمول بیمه شامل سایر سر فصلها نیز بشود.) توضیح : علاوه بر هزینه های فوق کمک های غیر نقدی یا پادشاهی موردی مدیریت و نیز هزینه های متفرقه تعلق می گیرد که در جدول فوق منظور نشده است یک کارگر در پایان ماه بطور نقدی بابت پایه حقوق + مسکن و خواروبار و حق اولاد جمعاً ریال $1066020 + 608000 + 1066020 = 2738040$ دریافت می دارد و بابت بن + عیدی و پاداش + سنوات و مرخصی را جمعاً ریال $20000 + 177670 + 88835 = 275340 = 88835$ برای هر ماه ولی در پایان سال دریافت می کند.

روز	تاریخ	مناسبت	رژار	تاریخ	مناسبت
شنبه	۸۳/۱/۴-۸۳/۱/۷	عید نوروز	دوشنبه	۸۳/۶/۲۳	عیدت رسول اکرم (ص)
چهارشنبه	۸۳/۱/۱۲	روز جمهوری اسلامی	جمعه	۸۳/۷/۱۰	ولادت حضرت قائم (عج)
پنجشنبه	۸۳/۱/۱۳	روز طبیعت	جمعه	۸۳/۸/۱۵	شهادت حضرت علی (ع)
یکشنبه	۸۳/۱/۲۳	اربعین حسینی	دوشنبه	۸۳/۸/۲۵	عید سعید فطر
دوشنبه	۸۳/۱/۳۱	رحلت رسول اکرم (ص) و امام حسن (ع)	پنجشنبه	۸۳/۹/۱۹	شهادت امام جعفر صادق (ع)
سه شنبه	۸۳/۲/۱	شهادت امام رضا (ع)	جمعه	۸۳/۱۱/۳	عید سعید قربان
جمعه	۸۳/۱/۱۸	میلاد رسول اکرم (ص) و امام جعفر (ع)	شنبه	۸۳/۱۱/۱۰	عید سعید غدیر خم
پنجشنبه	۸۳/۲/۱۴	رحلت امام حسین رهبر انقلاب ایران	پنجشنبه	۸۳/۱۱/۲۲	پیروزی انقلاب اسلامی ایران
جمعه	۸۳/۲/۱۵	قیام ۱۵ خرداد	شنبه	۸۳/۱۲/۱	تاسوعای حسینی
چهارشنبه	۸۳/۴/۳۱	شهادت فاطمه زهرا (س)	یکشنبه	۸۳/۱۲/۲۳	عاشورای حسینی
دوشنبه	۸۳/۶/۹	ولادت امام علی (ع)	شنبه	۸۳/۱۲/۲۹	روز ملی شمس صنعت نفت

کوشش شده راند مان به حداکثر برسد حد متوسط راند مان حا صله حدود ۷۰٪ بوده است . چنانچه از ۲۷۵ روز ۷۰٪ راند مان متوسط گرفته شود یعنی در سال یعنی ۱۲ ماه حدود ۱۹۳ روز کار مفید (۱۲ انجام شده است. طی یک ماه یعنی ۴۰/۳۰) (۴ماه ۳۱روز- ۵ماه ۳۰روز - ۱ماه ۲۹روز) ۰۸/۱۶ روز کار انجام می شود (۱۲=۰۸/۱۶) . ۱۹۳ در مقابل ۰۸/۱۶ روز کار مفید مبلغ ۲۰۴۱۲۶۱ ریال هزینه می شود لذا به بیان دیگر در ۴/۳۰ روز مبلغ ریال ۳۸۵۹۱۰۰ = می گویند در ۰۸/۱۶ . ۲۰۴۱۲۶۱ × ۴/۳۰ هزینه می شود که در مقایسه خالص در یافتی پرسنل در ماه ضرب ۱۲/۳ وخالص دریافتی در سال ۳۹/۲ می شود .

{- بر مبنای در یافتی در ماه (۱۲/۳) = ۱۲۳۳۴۲۲ .. }
 {- بر مبنای در یافتی سالیانه (۳۹/۲) = ۱۶۰۸۷۶۲ .. }
 {- بر مبنای در یافتی سالیانه (۳۹/۲) = ۳۸۵۹۱۰۰ .. }

روشن است که یک واحد تولیدی ضریب هزینه نیروی کار را باید ۳۹/۲ نسبت به پرداختی به نیروی کار طی سال در نظر بگیرد .

۲-۵ دلایل کاهش راندمان :

- مدیریت بر نامه ریزی مناسبی ندارد .
- انواع کار راند مان متفاوتی دارد برخی کارها ی سخت راند مان را کاهش می دهند .
- ساعت های ورد و خروج و جابجائی به خوبی کنترل نمی شود .

- نیروی کار از سرویس عمومی بیشتر استفاده می کند که: معمولاً برای رفع خستگی - یا تبدیلی یا آرایش خانم ها

- پرسنل با یکدیگر حرف می زنند که ارتبا طی به کار ندارد یا در مورد مسائل سیاسی حرف می زنند یا در مورد مدیریت و سایر پرسنل حرف می زنند .
 - کارمندان دفتری تلفنی برای کار زیاد حرف می زنند .

نمودارهای پیوست نقش کنترل پرسنل در مورد مکالمات تلفنی را نشان می دهد .

- کارمندان دفتری برای کارهای شخصی خود زیاد حرف می زنند طبق یک آمار گیری نمونه یک کارمند دفتری بین ۵/۱ تا ۵/۱ ساعت در روز برای کارهای شخص خود تلفنی حرف می زند که علاوه بر اتلاف وقت هزینه تلفن و سیستم را هم افزایش می دهد .

جدول پیوست چند نمونه از مدت زمان مکالمات در واحد تولیدی جهت اطلاع است.

۲-۶ نتیجه گیری کلی :

طی یک سال که ۳۶۵ روز است ۱۹۳ روز با ضریب راند مان ۷۰٪ کار صورت می گیرد در یک ماه (متوسط ۴/۳۰ روز) ۰۸/۱۶ روز کار حاصل می شود. در ماه مبلغ ۳۸۵۹۱۰۰ ریال هزینه نیروی کار است که در مقایسه با خالص دریافتی آن در ماه ضرب ۱۲/۳ و در سال ۳۹/۲ بدست می آید .

جدول ضمیمه نشان می دهد که پرسنل تازه استخدام + ۵ + ۱۰ + ۱۵ ساله چه تفاوت هایی دارند . یک واحد متوسط برای رقابت باید حداقل ۱۰ سال سابقه را در نظر گرفته ضریب را اعمال نماید .

ادامه دارد...

جدول شماره ۱- هزینه هائی که کارفرما طی یک ماه به یک نیروی تازه استخدام می پردازد و نیروی کار دریافت می کند . (اکبری)

پایه حقوق	مسکن و خواربار	حق اولاد	بن	عیدی و پاداش	سنوات	مرخصی	جمع کل
۱۰۶۶۰۲	۶۰۰۰	۱۰۶۶۰۲	۳۰۰۰۰	۱۷۷۶۷۰	۸۸۸۳۵	۸۸۸۳۵	۱۶۰۸۷۶۲

- هزینه هائی که کارفرما بطور متوسط ماهیانه می پردازد نیروی کار چه وصول نمی کند (نمونه از یک کار واقعی)

سرویس ایاب و تعاب	صحت	لباس کار و کفش	بهداشت افراد	جمع کل
۴۳۹۷۲	۵۲۲۰۰	۱۴۴۴۰	۳۰۰۰۰	۱۲۷۴۱۲

- هزینه هائی که بابت نیروی کار به سایر مراجع پرداخت می گردد . (متوسط ماهیانه)

کارآموزی حرفه ای ۶٪	حق بیمه	بهداشت حرفه ای	فصل ورزشی ۱۵۰۰۰	جمع کل
۲۳۶۶۱	۲۵۹۱۶۹	۳۰۰۰۰	۱۲۵۰	۳۰۵۰۸۷

جدول شماره ۲

- هزینه هائی که یک کارفرما بعنوان نمونه طی یک ماه به یک نیروی ۵ سال استخدام می پردازد و نیروی کار دریافت می کند (هیزمی)

پایه حقوق	مسکن و خواربار	حق اولاد	بن	عیدی و پاداش	سنوات	مرخصی	حق سرپرستی	جمع کل
۱۱۷۳۳۷۱	۴۰۰۰۰	۲۱۳۳۰۴	۳۰۰۰۰	۱۹۵۵۴۵	۹۷۷۷۳	۹۷۷۷۳	۱۵۰۰۰۰	۲۰۰۰۵۳۴۶