

## گسترش فضایی شهر تهران و پیدایش شهرکهای اقماری

### مقدمه:

افزایش جمعیت شهری و عوارض مختلف آن در حال حاضر یکی از دشواریها و مشکلاتی است که در سطح ملی و منطقه ای اذهان عمومی و مسوولین کشور را به خود مشغول داشته است. در این میان رشد بی رویه شهر تهران و افزایش جمعیت آن بیش از همه موجب این مشکلات و تغییر در نظام شهری ایران شده است. توسعه و گسترش فضایی تهران علاوه بر پیدایش کویها- محلات و شهرکهای جدید، هسته های جمعیتی کوچکی را نیز که از ۲۵ سال پیش به صورت قریه و آبادی شکل یافته بودند با پذیرش مهاجرین جدید به صورت قطبهای متمرکز جمعیتی درآورده است. بدین ترتیب نظم فضایی خاصی که از سالهای قبل از ۱۳۳۵ در تهران و فضای پیرامونی و مناطق اطراف آن شکل گرفته بود، در جریان یک سلسله تحولات اقتصادی-اجتماعی و سیاسی در سطح ملی و منطقه ای دگرگون، و ضمن توسعه فضایی مقرر شهری، به سازماندهی فضای پیرامونی و مناطق اطراف نیز منجر شده است.

روند این تحولات از زمانی که مقرر شهر تهران در برخورد با جوامع روستایی و تصرف اراضی اطراف باعث پیدایش کویها، مجتمعهای مسکونی و شهرکها و نظم فضایی جدیدی شده است موضوع مورد بحث این گفتار خواهد بود.

این بحث نتیجه مطالعات، تحقیقات و بررسیهای مختلفی است که از مدتها پیش در محدوده ۲۵ ساله شهر تهران، شهرکها و آبادیهای منطقه به طور مستقیم یا زیر نظر نگارنده به انجام رسیده است.

با توجه به حقایق و تحولات ملموس عصر حاضر به خصوص آنچه که در قلمرو مطالعات و برنامه ریزی ناحیه‌ای-منطقه‌ای انجام می‌گیرد، بحث زیر صرف نظر از شناخت سلسله تحولات و دگرگونیهای حاصله، وسیله‌ای خواهد بود که ما را به درک بهتر مسایل و برنامه ریزیهای منطقه‌ای آینده رهنمون خواهد شد.

### از تهران عهد ناصری تا ایجاد شهرکهای اطراف آن:

انقلاب شگفت آوری که در چند دهه اخیر در شهر تهران در حال رشد، از آغاز دوره پهلوی، به وقوع پیوسته است از شهر کوچک ۱۵ هزار نفری آغا محمدخان قاجار در سالهای ۱۷۸۵ (۱۲۰۴ هـ.ق) و ۶۰ تا ۸۰ هزار نفری ربع اول قرن نوزدهم و ۲۱۰ هزار نفری دهه‌های آغازین (۱۹۲۲) قرن بیستم شهری غول‌پیکر و متروپل بزرگ ایران امروزی را به وجود آورده است<sup>۱</sup>.

این شهر ضمن توسعه خارق‌العاده در مقرر شهری، در مدت کمتر از ۲۰ سال، شعاع گسترش فضایی خود را در خارج از محدوده و مقرر طبیعی به اراضی دور و نزدیک و جوامع انسانی متکی یا وابسته به این مکان شهری، رسانده و به جای یک نقطه شهری با ویژگیهای خاص شهرهای ایرانی و اسلامی، یک فضای شهری Agglomération با مجموعه شهرکهای وابسته و پیوسته به خود به وجود آورده است.

در جریان یک دوره انتقال از جامعه روستایی به جامعه شهری که از ویژگیهای کشورهای در حال توسعه است، با تداوم مهاجرت روستاییان در سایه توسعه اقتصادی با ویژگیهای تمرکز بیشترین سرمایه‌گذاریهای ملی در پایتخت، شهر تهران با جذب صنایع، خدمات و تجارت، چشم‌انداز هولناکی را در آینده نه چندان دور تصویر می‌کرد به طوری که مسئولین و کارشناسان شهری را به برنامه‌ریزی و ایجاد شهرکهای جدید که ممکن بود جوابگوی قسمتی از نیازها و مسایل مربوط به تهران باشد، ترغیب کرد. در راستای این اندیشه و به موازات گسترش روزافزون تهران و افزایش بیش از حد جمعیت، خود بخود زمینه‌های پیدایش کویها، محلات و شهرکهای اطراف تهران فراهم شد.

به دنبال گسترش فضایی شهر تهران که نتیجه واقعی قطعه‌بندیهای اولیه زمینهای

۱ - دوپلانول، گزاهویه، تحول تهران از صورت یک شهر اسلامی، به صورت یک متروپل ایرانی: جغرافیای انسانی،

اطراف به مقیاس وسیع در شرق و شمال شرق تهران بود و احداث چهارصد دستگاه در فاصله سالهای ۱۹۴۶ تا ۱۹۴۹ و با تجربه های مشابه در سالهای ۱۹۵۸ در نارمک، تهران نو، تهران پارس<sup>۱</sup> قطعه بندیهای آزاد و بزرگ در شمال، جنوب و غرب نیز ادامه یافت و مالکان جدید در حومه شمالی با قطعه بندیهای آزاد به صورت پارکهای وسیع مسکونی، زمینی را برای جابجایی مرکز ثقل و عوامل حیاتی به جانب شمال فراهم آوردند. قطعه بندیهای املاک خالصه و واگذاری آنها به کارمندان و قطعه بندیهای کوچک در جنوب برای توده مردم و بورس بازی گسترده روی زمینهای شهری، گسترش فضایی بیشتر شهر را فراهم کرد. بدین ترتیب شهر تهران با یک مساحت تقریبی ۱۳ کیلومتر مربعی در زمان ناصرالدین شاه (۱۲۷۹) به ۱۸۱ کیلومتر مربع در سال ۱۳۴۵ می رسد و آن گاه در طرح جامع پنج ساله مساحتی حدود ۲۳۰ کیلومتر مربع و در محدوده ۲۵ ساله مساحتی قریب به ۶۳۰ کیلومتر مربع را به خودش اختصاص می دهد. روند تحولات تصرف اراضی در یک مقطع زمانی ۶۰ تا ۷۰ ساله با یک رشد فزاینده ولی در عین حال قابل تجسم در یک بافت نسبتاً پیوسته در اطراف دیوارها و دروازه های اولیه شهر تهران ادامه یافت و فقط قسمتی از فعالیتهای شهری در بیلاقات شمال تهران خارج از این مجموعه، متمرکز شده بود و مقر شهری بدون دست اندازی قابل توجه به جوامع انسانی پیرامونی و پسرکانه های اولیه شهری به گسترش لاینفک و سریع بافت فیزیکی جدید خود ادامه می داد. در ۲۰ تا ۳۰ ساله اخیر اراضی پیرامونی و چهره جوامع روستایی نواحی اطراف شهر، به طور بیسابقه ای تحت تأثیر امواج توسعه اقتصادی-اجتماعی و افزایش جمعیت و هجوم گسترش فضایی شهر تهران قرار گرفته و منجر به پیدایش کویها، محلات و شهرکها و منظره تغییر شکل یافته جوامع روستایی، تحت نظام اقتصادی-اجتماعی تهران، شده است. توسعه شهر تهران طی چند دهه گذشته به گونه ای بود که مرزهای اصلی خود را پشت سر گذاشته و در وهله اول نواحی مزروعی حاشیه ای و در مرحله دوم روستاهای نزدیک را یکی پس از دیگری در خود حل کرده و سپس به علت نیاز روزافزون به واحدهای مسکونی جدید، به علت افزایش جمعیت و نیازهای مراکز تولیدی، کویها، شهرکها و مناطق مسکونی جدیدی بدون برنامه یا با برنامه ریزی در حواشی به وجود آمده اند.

۱- دکتر لطف الله مفخم پایان، محله چهارصد دستگاه، سالنامه دبیرستان قوام در سال ۳۵-۱۳۳۴.

### موقعیت فضایی و ناحیه‌ای تهران تا سال ۱۳۴۵

تهران عهد رضا شاه که تقریباً از چهار طرف با خیابانهای شاهرضا (انقلاب) در شمال، شهناز (هفده شهریور) در شرق، شوش در جنوب و سی متری (کارگر) در غرب و یادگانها، باغات و مزارع اطراف محدود شده بود، در ترکیب با آبادیها و روستاهای متعدد دور و نزدیک اطرافش بر روی رسوبات دامنه کوههای توحال و در محدوده‌ای که از شرق به وسیله ارتفاعات لشکرک و مسیل سرخه حصار و از غرب به وسیله مسیل رودخانه کن محصور می شد، خارج از موقعیت سیاسی-اقتصادی در سطح کشور، یک ناحیه جغرافیایی مشخص را به وجود آورده بود. این شهر با جمعیت تقریبی ۵۴۰ هزار نفر در سال ۱۳۱۸ و ۸۸۰ هزار نفر در سال ۱۳۲۵، حدود مقرر و مکان شهری خود را با گسترش فضایی مداوم، در جوار خندق و دروازه‌های عهد ناصری و برگرد شبکه اولیه، دارای طرح شطرنجی و هندسی عظیمی که با ترکیبی از خیابانهای وسیع در درون یک بخش قدیمی با کوچه‌های باریک و محلات تجزیه شده جای گرفته بود، با دست اندازی‌های مکرر به اراضی و تپه ماهورها و مزارع اطراف و روستاهای نزدیک (یوسف آباد، ونک، طرشت، نارمک شمیرانات...) به محدوده سال ۱۳۳۵ می رساند. بدین ترتیب شهر در تلاقی و ترکیب با محدوده‌های روستایی نزدیک مجموعه‌ای به وجود می آورد که روز بروز ضمن اشغال اراضی بیشتر و ایجاد سیما و منظر شهری در این واحدها، بافت فیزیکی، اجتماعی و اقتصادی آنها را نیز تغییر می دهد. در این سال شهر تهران از کل جمعیت ۱/۷۹۷/۴۲۹ نفری شهرستان تهران حدود ۱/۵۱۲۰۸۲/۵ نفر را در خود جای می دهد. البته در این زمان هنوز اغلب روستاها و اراضی اطراف به جز وسعت محدودی از اراضی بایر، مسیله و قلمرو حاشیه‌ای تهران کاملاً در بافت فیزیکی آن وارد نشده‌اند؛ ولی زمینه‌های گسترش فضایی و دگرگونیهای ناشی از توسعه تهران مجموعه روستاهای اطراف را تحت تأثیر قرار می دهد.

در سال ۱۳۳۹ شهر با مساحتی حدود ۱۳۰۰۰ هکتار در یک فضای قابل استفاده ۳۸/۶۸۶ هکتاری که حدود ۲۵/۴۰۲ هکتار آن تصرف نشده بود<sup>۱</sup> در محدوده بافت

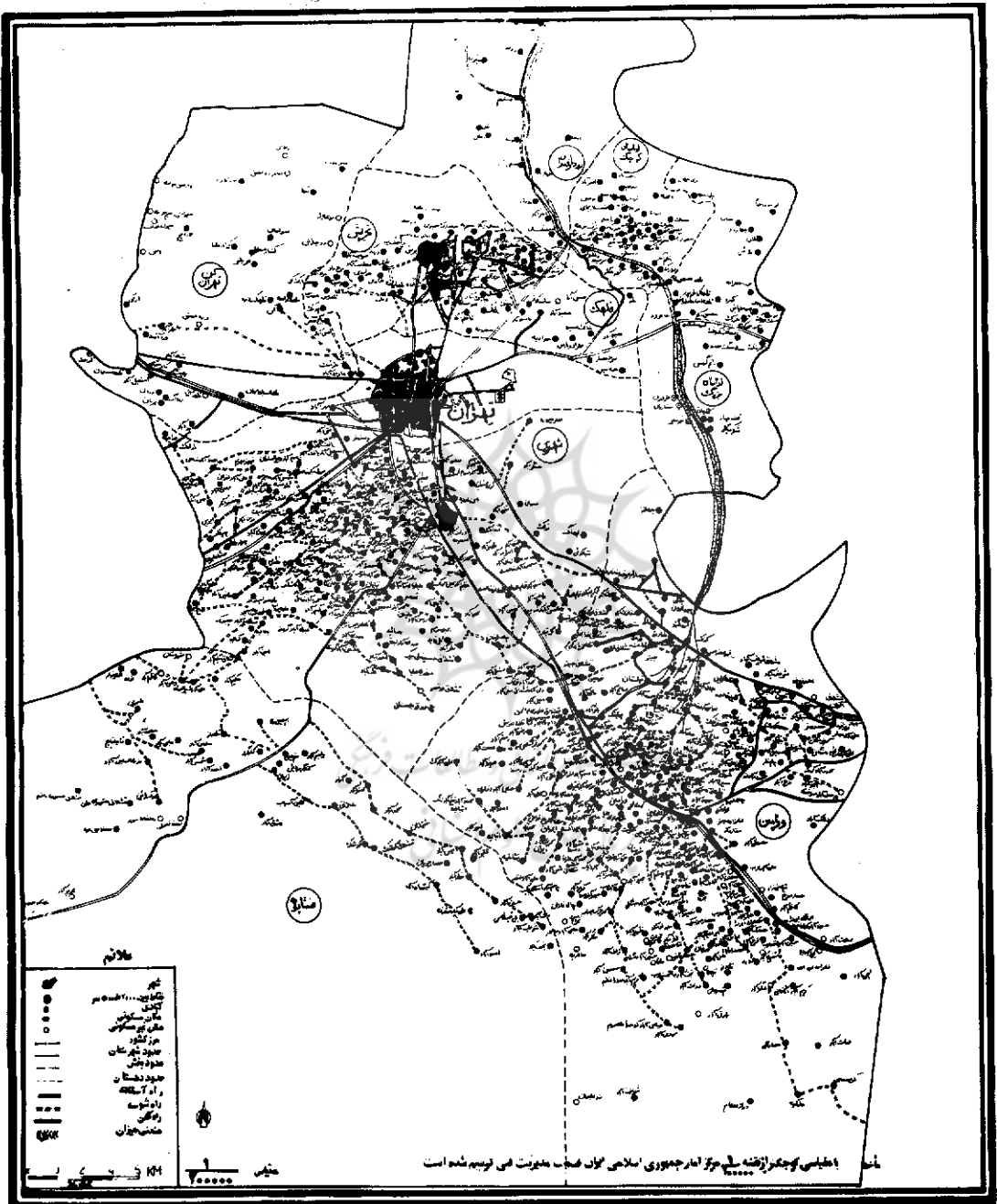
۱ - مسایل اجتماعی شهر تهران، سخنرانی و گزارشهای سمینار بررسی اجتماعی شهر تهران، اردیبهشت ۱۳۴۱، مؤسسه مطالعات و تحقیقات اجتماعی.

ساختمان شده و به طور فشرده در پیرامون بافت اولیه شهر و نیز به طور پراکنده در اراضی اطراف، حدود خود را به پادگان عباس آباد در شمال، اراضی طرشت و حدود اراضی بایر قبل از فرودگاه در شمال غربی و به زمینهای اطراف نارمک و مسیل سرخه حصار در شرق، می رساند.

در ادامه این تحول و گسترش فضایی، شهر تهران جمعیت خود را در سال ۱۳۴۵ با رشدی معادل ۵/۵ درصد (۲/۳٪ ناشی از رشد طبیعی و ۳/۲٪ ناشی از مهاجرت)<sup>۱</sup> به ۲/۷۱۹/۷۳۰ نفر می رساند و با حداکثر ۱۸۱ کیلومتر مساحت، محدوده شهری خود را در شرق به محدود ۴۵ متری نارمک و مسیل سرخه حصار و در شمال شرق به شهرکهای جدید تهران نو، نارمک و بخشی از تهران پارس و سلطنت آباد و در جنوب شرق به محور خیابان خراسان، در جنوب مرکزی به خیابان نجف آباد، در جنوب غربی به شمال قلعه مرغی، آذری، محور راه آهن تهران- تبریز، و در غرب به جاده مهرآباد، در شمال غرب به میدان آزادی، چهارراه باغ فیض (میدان آریاشهر) و در شمال مرکزی بدون در نظر گرفتن کویرها یا اراضی مسکونی پراکنده در مسیر خیابانهای ولیعصر (جاده پهلوی) و جاده قدیم شیمیران و اراضی اطراف به پادگان و تپه های عباس آباد و اراضی امیرآباد شمالی و تپه های گیشا می رساند.

با توجه به محدوده شهر و روستا (نقشه شماره ۱) در سال ۱۳۳۵، تهران با ۱/۵۱۲/۴۸۲ نفر جمعیت در داخل مجموعه ای از آبادیهای متعدد که با در نظر گرفتن محدوده سیاسی شهر تهران بالغ بر ۵۰ روستا با ۲۱۰۱۵۲ نفر جمعیت می شد، قرار گرفته بود که حدود ۲۳۰ آبادی در شعاع ۳۰ کیلومتری از مرکز تهران در ارتباط یا تحت نفوذ مستقیم شعاع فضایی آن قرار داشتند. از این آبادیها ۱۰۸ آبادی در یک پروسه ۲۵ ساله در داخل محدوده ۲۵ ساله فعلی تهران قرار گرفته یا در آن ادغام شده اند<sup>۲</sup> (جدول شماره ۱)

۱- گزارش وضع موجود اقتصادی - اجتماعی استان تهران، سازمان برنامه و بودجه، ۱۳۵۹.  
 ۲- آبادیهای مذکور غیر از آبادیهایی است که قبل از سالهای ۱۳۳۵ به علت گسترش فضایی، در داخل بافت شهری تهران قرار گرفته اند مانند: باغ صبا، بهجت آباد، جلالیه، جمشیدآباد، حسن آباد، حشمتیه، سعدآباد، عباس آباد عشرت آباد...



نقشه شماره ۱ - شهرستان تهران سال ۱۳۳۵

جدول شماره ۱ مقایسه آبادیهای اطراف تهران که از سال ۱۳۳۵ تا ۱۳۶۵ بتدریج در محدوده ۲۵ ساله تهران ادغام شده اند

آبادیهای که از سال ۱۳۳۵ تا قبل از تصویب طرح جامع در محدوده تهران ادغام شده اند				آبادیهای که پس از تعیین محدوده ۲۵ ساله در داخل محدوده قرار گرفتند.			
ردیف	نام آبادی	جمعیت در سال ۱۳۳۵	موقعیت	ردیف	نام آبادی	جمعیت در سال ۱۳۳۵	موقعیت
۱	سوهانک	۷۰۱	شمال تهران	۱	امامزاده قاسم	۲۰۰۴	شمال تهران
۲	قلعه فولادی	؟	شمال تهران	۲	حدیقه	۲۷	شمال تهران
۳	شیان	۲۴	شمال تهران	۳	اراج	۳۱۳	شمال تهران
۴	باکک	۳۵	شمال تهران	۴	لویزان	۸۵۷	شمال تهران
۵	کاظم آباد	۱۱۶	شمال تهران	۵	احتساییه	؟	شمال تهران
۶	ضرابخانه	۴۴۰	شمال تهران	۶	ازگل	۴۷۶	شمال تهران
۷	مبارک آباد	۱۱۳	شمال تهران	۷	لارک	۱۴۰	شمال تهران
۸	سرخه حصار	۲۶۷	شمال تهران	۸	آقدسیه	۶۱	شمال تهران
۹	ملک فاطمیه	۱۵۸	شمال تهران	۹	پس قلعه	۱۹۹	شمال تهران
۱۰	دارآباد	۲۰۴۱	شمال تهران	۱۰	اوین	۶۹۶	شمال تهران
۱۱	کاشانک	۵۷۹	شمال تهران	۱۱	درکه	۷۴۲	شمال تهران
۱۲	جماران	۱۱۸۰	شمال تهران				
۱۳	جمال آباد	۲۷۳	شمال تهران	۱۲	همه سین	۱۶۵	شمال شرق و شرق
۱۴	منظره	۱۴۴	شمال تهران	۱۳	سرخ حصار	۶۷	شمال شرق و شرق
۱۵	نیاوران	۱۴۱۶	شمال تهران	۱۴	رحیم آباد قلهک	۱۱۹	شمال شرق و شرق
۱۶	چینیز	۱۲۳۴	شمال تهران	۱۵	تلو	۱۱۹	شمال شرق و شرق
۱۷	رستم آباد	؟	شمال تهران	۱۶	خاک سفید	۱۰	شمال شرق و شرق
۱۸	دروس و سلطنت آباد	۴۴۳۱	شمال تهران	۱۷	قصر فیروزه	۵۰	شمال شرق و شرق
۱۹	چاله هرز	۲۰۴	شمال تهران				

ه این جدول براساس سرشماریهای نفوس و مسکن در سالهای ۱۳۳۵، ۱۳۴۵، ۱۳۵۵ و ۱۳۶۵ و نقشه پراکندگی آبادیهای شهرستان تهران که از طریق مرکز آمار و سازمان برنامه و بودجه منتشر شده استخراج گردیده است.

ادامه جدول شماره ۱

ردیف	نام آبادی	جمعیت در سال ۱۳۳۵	موقعیت	ردیف	نام آبادی	جمعیت در سال ۱۳۳۵	موقعیت
۲۰	قیطریه	۴۹۴	شمال تهران	۱۸	سعادت آباد	۲۳۶	شمال غرب و غرب
۲۱	دزاشیب	۴۹۱۴	شمال تهران	۱۹	خواردین	۴۲	شمال غرب و غرب
۲۲	کامرانیه (حصار بوعلی)	۱۹۳۱	شمال تهران	۲۰	خورابین	۳۳	شمال غرب و غرب
۲۳	حصارک شیمران	۴۳۳	شمال تهران	۲۱	فریح زاد	۹۷۲	
۲۴	در بند	۱۶۸۵	شمال تهران	۲۲	مراد آباد	۸۲	
۲۵	ولنجگ	۲۴۱	شمال تهران	۲۳	وسینه	؟	
۲۶	داوودیه	۱۲۲۰	شمال تهران	۲۴	قلعه خاک لاری	؟	
۲۷	یوسف آباد	۱۸۶	شمال تهران	۲۵	حصارک کن	۵۵۹	
۲۸	امیرآباد	۳۲۹	شمال تهران	۲۶	قلعه میرزا حبیب الله	۲	
۲۹	قلعه ارامنه	۲۳۰	شمال تهران	۲۷	پونک	۱۸۱	
۳۰	تهران پارس	۱۵۱	شمال شرق و شرق	۲۸	باغ فیض	۳۳۳	
۳۱	جوادیه	۷۹	شمال شرق و شرق	۲۹	حسن آباد	۵۰	
۳۲	مجیدآباد	۱۰۶	شمال شرق و شرق	۳۰	قلعه ارامنه کن	۳۶	
۳۳	قنات کوثر	۲۹	شمال شرق و شرق	۳۱	کن	۳۳۳۴	
۳۴	قاسم آباد قلعهک	۱۸	شمال شرق و شرق	۳۲	قلهک دره	۱۳	
۳۵	مجیدیه	۱۶۸۴	شمال شرق و شرق	۳۳	دره قمش	خالی از سکنه	
۳۶	نارمک	۱۴۳	شمال شرق و شرق	۳۴	مهرآباد کن	۳۰	
۳۷	قلعه سردار	۱۴	شمال شرق و شرق	۳۵	وردآورد	۵۹۴	
				۳۶	سولقان	۸۰۵	
				۳۷	قلعه سلیمان خان	؟	
۳۸	طرشت	۱۸۰۵	شمال غرب و غرب	۳۸	قلعه آقا	خالی از سکنه	
۳۹	جاویدا آباد	۲۸۹	شمال غرب و غرب	۳۹	شاه آباد	۲۴۶	
۴۰	قلعه مرغی	۷۳۲	جنوب	۴۰	کاوسیه	۷۹	
۴۱	خانی آباد	۳۴۲	جنوب	۴۱	چیتگر	۱۸۰	



## ادامه جدول شماره ۱

ردیف	نام آبادی	جمعیت در سال ۱۳۳۵	موقعیت	ردیف	نام آبادی	جمعیت در سال ۱۳۳۵	موقعیت
۴۲	دولت آباد شعاع السلطنه	۳۸۲۰	جنوب	۴۲	اسفندیاری	۱۳۳	جنوب
۴۳	حسین آباد شعاع السلطنه وکوره	۱۶۶۵	جنوب	۴۳	تقی آباد	۵۵۳	جنوب
۴۴	منصور آباد شعاع السلطنه	۲۱۹	جنوب	۴۴	یافت آباد	۱۹۲۳	جنوب
۴۵	علی آباد عماد الدوله	؟	جنوب	۴۵	اسمعیل آباد یافت آباد	۷	جنوب
۴۶	بی بی زبیده	۴۸۹	جنوب	۴۶	قاسم آباد امیر السلطان	۱۷۸	جنوب
۴۷	وصف نار	۱۰۶۰	جنوب	۴۷	عبدل خالصه	۱۴۳	جنوب
				۴۸	شمس آباد	۲۲	جنوب
				۴۹	حسن آباد لقمان الدوله	۱۴۸	جنوب
				۵۰	نعمت آباد	۳۲۷	جنوب
				۵۱	عبدالله آباد	۹۳	جنوب
				۵۲	صالح آباد	۲۶	جنوب
				۵۳	کریم آباد حاج آقا محمد	۱۱۹	جنوب
				۵۴	بخش آباد	؟	جنوب
				۵۵	عظیم آباد	۱۲۱	جنوب
				۵۶	جوانمرد قصاب	۸۵	جنوب
				۵۷	ولی آباد	۱۴۸	جنوب
				۵۸	محمد آباد هما یونی	۲۱۸	جنوب
				۵۹	حسین آباد	۱۰۴	جنوب
				۶۰	هاشم آباد	۲۲۰	جنوب
				۶۱	این بابویه	؟	جنوب

در این مقطع زمانی جهت گیری برنامه های عمرانی دولت برای گسترش زیرساختهای صنعتی و اقتصادی و ایجاد زمینه های سرمایه گذاری بخش خصوصی داخلی و خارجی تا آستانه اصلاحات ارضی در دینامیسم اقتصادی خود از حیث مازاد اقتصادی قابل سرمایه گذاری وابسته به صدور نفت و منابع ارزی حاصل، اهرمهای عمده رشد و تشویق به سرمایه گذاری در تهران را فراهم آورد که نتیجه آن مهاجرت به تهران و افزایش جمعیت و تغییر موقعیت تهران در داخل شبکه موزون شهری ایران بود. به این ترتیب که جمعیت شهر تهران که در سال ۱۳۱۷ فقط دو برابر جمعیت مشهد، دومین شهر ایران در این سال، بود در سال ۱۳۴۵ به ۶/۶ برابر رسید.

نتایج حاصل از اصلاحات ارضی، آغاز مرحله جدید صنعتی شدن ایران بخصوص تهران، با الگوی جایگزینی واردات و تنوع نسبی صنعت در ایران زمینه را برای استقرار صنایع مونتاژ به جای واردات فراهم آورد که عمده ترین این صنایع در تهران متمرکز شدند. طبق آمار سازمان برنامه و بودجه و مؤسسه مطالعات و تحقیقات اجتماعی در سال ۱۳۴۳ بیش از  $\frac{1}{4}$  کل سرمایه گذاریهای ملی در تهران صورت گرفت و تهران موقعیت برجسته ای، نسبت به سایر شهرهای کشور، به دست آورد. براساس همین گزارشات در این زمان، تهران ۳۱ درصد کل کارخانجات، ۳۷٪ کارگران ۵۸٪ ارزش فروش و ۶۲٪ افزوده تولید ناخالص ملی را به خود اختصاص داده بود. در سالهای قبل نیز وضع به همین ترتیب بوده است به طوری که در سالهای ۱۳۳۶ نیمی از واحدهای صنعتی کشور در تهران مستقر شده بود به عبارت دیگر از کل ۴۴۲۰ واحد صنعتی کشور در سال ۱۳۳۶، تعداد ۲۱۲۳ واحد در تهران دایر بوده است.

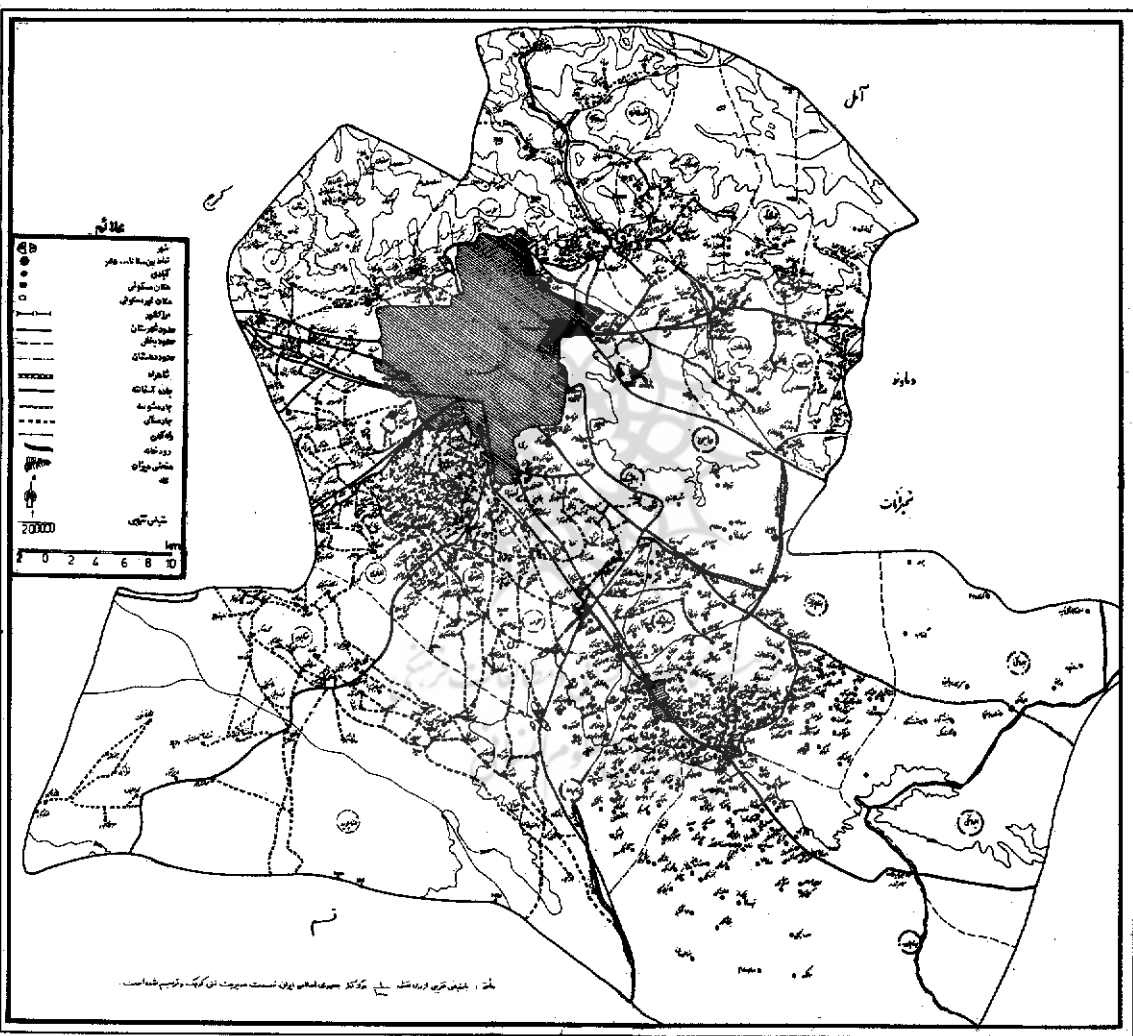
سرعت گرفتن مهاجرت های داخلی و افزایش جمعیت تهران به دنبال عوامل فوق زمینه تمرکز شهری در منطقه تهران و پیدایش حاشیه نشینان در حومه آن را فراهم آورد. پس از اصلاحات ارضی بیشترین میزان مهاجرت از تعداد کل جابجاییها، به طرف تهران بوده است بدین ترتیب که تا سال ۱۳۴۳ حدود ۱/۱ میلیون نفر و تا سال ۱۳۴۵ حدود ۱/۶ میلیون نفر (تقریباً ۳۸٪ کل مهاجرین) و تا سال ۱۳۵۶ حدود ۵۰٪ کل مهاجرین کشور جذب تهران بزرگ شده بودند. طبق سرشماری سال ۱۳۳۵، ۴۸٪ جمعیت تهران را مهاجرین تشکیل می داده اند. نتیجه این هجوم گسترده پیدایش حاشیه نشینی در اطراف تهران، کمبود و فقدان تاسیسات و تجهیزات زیرساختی، کمبود مسکن و مهمتر از همه بورس بازی بر روی زمین بود

که نتیجه نهایی آن اشغال اراضی اطراف شهر تهران بویژه اراضی کشاورزی و گسترش فضایی در ابعاد مختلف و استفاده از امکانات جوامع اطراف تهران برای تأمین نیازهای در حال تزاید نیروی انسانی مشغول در بخشهای مختلف صنعتی، تجارتي و خدماتی تهران بود. به دنبال اولین قطعه بندی واقعی در مقیاس بسیار وسیع در شرق تهران و انجام پروژه ۴۰۰ دستگاه و مشابه آن در کوی نارمک، تهران نو در سال ۱۳۳۸ و پروژه بزرگ تهران پارس در سال ۱۳۳۶، پیدایش کویهای جدید با طرحهای مختلف اجتماعی شهری، تأسیس کارخانه ها و صنایع مونتاژ و مؤسسات خدماتی و ادارات، منجر به اشغال تمام فضای شهر شده و رقابت در به دست آوردن و استفاده از زمینهای مناسب در بین واحدهای مختلف موجب شد تا قیمت زمین در مرکز شهر بالا برود. از سوی دیگر، برخی مسایل اجتماعی و اقتصادی بویژه جغرافیایی در تغییر قیمت زمینهای باز شهری تأثیر گذاشته و موجب شد تا قبل از اشغال کامل فضای باز مرکز شهر به سمت شمال و غرب توسعه بیشتری یافته و توسعه در سایر جهات (شرق-جنوب) کمتر باشد و نیز نواحی جنوبی توسط طبقات کم درآمد به صورت حاشیه ای مورد استفاده قرار گیرد. رشد ناهماهنگ تهران بیان کننده یک نوع عدم تعادل و بی منطقی است مثلاً رشد سریع شمال و غرب تهران باعث شده تا این بخشها فاقد مرکزی متناسب با نیازمندیهای ساکنان باشند.

با وجود این، توسعه تهران همچنان ادامه می یابد تا سال ۱۳۴۴ که مسأله طرح جامع مطرح می شود و گروه مهندسين مشاور با ارائه این طرح درصدد بر می آیند تا این رشد بی رویه ناهماهنگ و غیر منطقی را مهار کرده و سر و سامانی به شهر بدهند تا این مرحله شهر با تصرف روزافزون نواحی اطراف، در سال ۱۳۳۹ بالغ بر ۱۳۲ کیلومتر مربع از کل ۳۸۰ کیلومتر مربع اراضی متعلق و مربوط به شهر را تصرف کرده مساحت خود را به ۱۸۱ کیلومتر مربع در سال ۱۳۴۵ رسانده است. (نقشه شماره ۲)

### آغاز مرحله جدید و سیاست طرح توسعه تهران

به دنبال فکرتهبیه طرح جامع تهران و بحثهای زیادی که در این مورد انجام گرفت بالاخره در ۲۸ بهمن سال ۱۳۴۷ با تصویب انجمن شهر، تهران دارای طرح جامع پنج ساله شد. براساس



نقشه شماره ۲- شهرستان تهران ورامین ۱۳۴۵

این طرح محدوده شهر توسط شهرداری مشخص و به وسیله خط سبزی بر روی نقشه ترسیم شد. حدود تهران در این طرح به شرح زیر بود<sup>۱</sup>

۱- شمال مرکزی	تپه های توحال
۲- شمال شرق	سلطنت آباد، نارمک، بخشی از تهران پارس
۳- شرق مرکزی	جاده ۳۵ متری نارمک، مسیل سرخه حصار
۴- جنوب شرقی	محور خیابان خراسان
۵- جنوب مرکزی	خیابان نجف آباد
۶- جنوب غربی	شمال قلعه مرغی، محدوده راه آهن تهران- تبریز
۷- غرب مرکزی	جاده مهرآباد
۸- شمال غربی	میدان آزادی (شهید) چهار راه باغ فیض (فلکه دوم صادقیه یا آریاشهر) <sup>۲</sup>

این محدوده که به نام محدوده سبز معروف بود ۲۱۵ کیلومتر مربع مساحت داشت. در سال ۱۳۵۵ این مساحت به ۲۳۰ کیلومتر مربع افزایش یافت و بخشهای سلطنت آباد (به مساحت ۴۰ کیلومتر مربع، فرح آباد به مساحت ۴۰ کیلومتر مربع و مهرآباد ۰/۵ کیلومتر مربع و فرح زاد به مساحت ۳ کیلومتر مربع به عنوان مناطق اضافی به محدوده شهر اضافه شدند. هدف از کشیدن خط سبز به دور تهران، نشان دادن محدوده خدمات شهری از قبیل آب و برق و تلفن و غیره که تنها اختصاص به بخش داخل خط سبز داشت، بود<sup>۳</sup>

در مقایسه محدوده پنج ساله با محدوده سالهای ۱۳۳۵ به بعد ملاحظه می شود که کویهای جدیدی از قبیل امیرآباد، یوسف آباد، نارمک، ونک، نازی آباد و غیره یکی پس از دیگری پیرامون شهر تهران ایجاد و بعدها با اعمال نظر در دستگاههای اداری این کویها صمیمه تهران شده اند. تصاحب زمینهای اطراف شهری قبل و بعد از تصویب طرح جامع توسط سوداگران زمین شهری ادامه یافت و حتی مسیلهها و مزارع متعلق به تهران و روستاهای نزدیک نیز تفکیک و تحت پوشش فعالیتهای ساختمانی قرار گرفت. در این میان بخشهای بیشتری از نواحی مسکونی، زراعی و روستایی شرق، شمال شرق، شمال و غرب و شمال

۱- طرح جامع تهران، عبدالعزیز فرمانفرمائیان، مؤسسه ویکتور کروئن، مهندسین مشاور.

۲- دکتر حسین کریمیان، تهران در گذشته و حال، انتشارات دانشگاه شهید بهشتی، ۱۳۵۶.

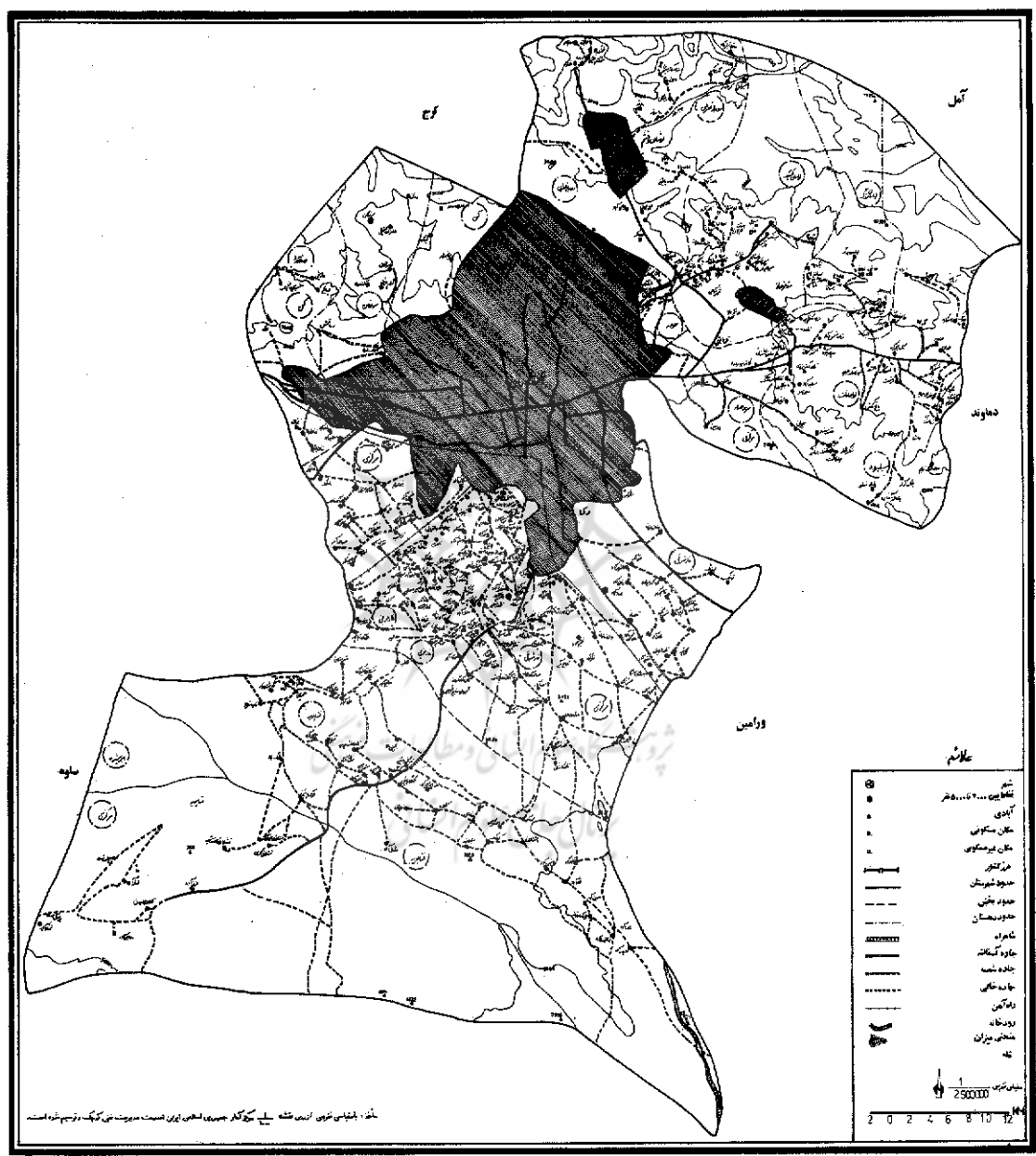
۳- سازمان برنامه و بودجه، طرح جامع تهران، ۱۳۴۷

غرب و جنوب در داخل محدوده تهران قرار گرفت. با توجه به نقشه شماره ۲ و ۳ می بینیم که اغلب نواحی روستایی و مسکونی شمال و شمال شرق تهران (بین تجریش و تهران و زمینهای شمال غربی) در معرض این توسعه فضایی بوده و روستاهای عمده، طبق جدول شماره ۱، در داخل قلمرو فضایی شهر تهران قرار گرفته و در آن ادغام می شوند. طبق این جدول تا سالهای قبل از تصویب طرح جامع ۲۹ آبادی در شمال، ۲۸ آبادی در شمال شرق و شرق ۱۲ آبادی در شمال غرب و غرب و ۸ آبادی در جنوب در محدوده شهری تهران قرار داشتند. رقم آبادیها در جهات مختلف شهر تهران در داخل محدوده ۲۵ ساله در سالهای بعد به ترتیب به ۱۱ آبادی در شمال ۱۶ آبادی در شمال شرق و شرق، ۲۴ آبادی در شمال غرب و غرب و ۲۰ آبادی در جنوب رسید.

اگرچه توسعه تهران در رابطه با اسکان شهروندان تهرانی به سمت جنوب و شرق در مقایسه با بخشهای شمالی و غربی ناچیز بوده و از طرفی برخی از محلات جنوب تهران نظیر نازی آباد (کوی نهم آبان سابق) توسط دولت احداث شده ولی توسعه در بعد سوم خود یعنی تراکم جمعیت به سمت جنوب بیش از سایر بخشها بوده است.

آمارگیری سال ۱۳۴۵ نشان می دهد که تراکم جمعیت در مناطق مسکونی بخش شمالی شهر ۹۰ نفر در هکتار و میانگین مساحت هر واحد مسکونی ۸۹۹ متر مربع بوده است. این بخشها شامل تجریش، نیاوران، الهیه، ونک، دروس می باشد. در حالی که در بخش جنوبی شامل چاله میدان، جوادیه، نازی آباد، تراکم جمعیت به ۴۸۲ نفر در هکتار می رسد و میانگین هر واحد مسکونی ۱۱۱ متر مربع است. جدول شماره ۲ تراکم خالص مسکونی را در هشت بخش تهران داخلی بر حسب نفر در هکتار نشان می دهد<sup>۱</sup>.

به دنبال این توسعه ناهماهنگ، شهرداری تهران در چهارچوب ضوابط طرح جامع، نقشه های تفصیلی شهر را تهیه و نحوه دقیق استفاده از زمین را تعیین کرد و به منظور رعایت اصول شهرسازی و بررسی و تصویب نقشه های مربوطه شورایی به نام شورای عالی شهرسازی طبق ماده ۹۷ قانون شهرداریها، تشکیل شد. مضافاً جهت کنترل بهتر و جلوگیری از گسترش بی رویه شهر تهران و برنامه ریزی برای آینده آن بر حسب قانون مورخه ۵۲/۵/۳۰ تحت نظارت نخست وزیر وقت، شورای نظارت بر گسترش شهر تهران مرکب از ۱۰ وزیر و ۳ مدیر



نقشه فضایی شهر تهران سال ۱۳۵۵

نقشه شماره ۳- شهرستان تهران سال ۱۳۵۵

جدول شماره ۲ تراکم خالص مسکونی ۸ بخش تهران داخلی برحسب نفر در هکتار

بخشهای تهران	سال ۱۳۴۵	سال ۱۳۵۵
بخش مرکزی	۳۵۸ نفر در هکتار	۴۰۰ نفر در هکتار
بخش شمال مرکزی	۲۵۰ نفر در هکتار	۲۸۵ نفر در هکتار
بخش غرب مرکزی	۳۷۳ نفر در هکتار	۵۶۰ نفر در هکتار
بخش جنوب غرب	۶۰۰ نفر در هکتار	۷۵۰ نفر در هکتار
بخش جنوب	۶۰۰ نفر در هکتار	۷۰۰ نفر در هکتار
بخش جنوب شرقی	۶۰۷ نفر در هکتار	۷۲۰ نفر در هکتار
بخش شمال شرقی	۳۹۶ نفر در هکتار	۵۵۰ نفر در هکتار
بخش شمال	۹۵ نفر در هکتار	۱۴۰ نفر در هکتار

سازمان تشکیل شد. در همین زمان به دنبال افزایش سریع جمعیت تهران از ۷۳۰/۷۱۹/۲ نفر به ۲۲۳/۵۳۰/۴ نفر فکر احداث شهرک که اولین جریان فکری آن در سال ۱۳۳۶ با احداث تهران پارس و تهران نو در سال ۱۳۴۴ با احداث شهرک شهرآرا به وجود آمده بود با اعلام قانونی ایجاد محدوده شهرها و خدمات شهری در سال ۱۳۴۷ در اطراف تهران و کرج نضج گرفت.<sup>۱</sup>

قبل از این تاریخ شهرکها و کویهایی در اطراف کارخانهها و اراضی نزدیک تهران به وجود آمده بود و در اصل کویهای اطراف تهران در محدوده پنج ساله و شهرکهای اطراف در خارج از محدوده و در جنب کارگاهها و کارخانهها قرار داشتند. علاوه بر این ابتدا مقدمات ایجاد شهرکها و مجتمعهای بزرگ مسکونی و تعاونیهای مسکن، در جوار محدوده پنج ساله، و سپس بتدریج مقدمات ایجاد شهرکهایی مثل تهرانشهر، کوی کیهان، ۲۰۰ دستگاہ، شهرزیبا، افسریه، پیکان شهر، دولت آباد، لویزان، شهرک غرب و بعد، شهرک اکباتان، آپادانا، پاس و فرهنگیان فراهم شد، که بیشتر آنها در حال حاضر در داخل محدوده قرار دارند. تا سال

۱- رشد تهران و شهرکهای اقماری، سازمان برنامه و بودجه، ۱۳۶۵.



۱۳۵۳ حدود ۴۲ شهرک در اطراف تهران و کرج احداث شد که حدود ۳۳ شهرک در اطراف کرج قرار داشتند. با این که این شهرکها کیلومترها از تهران فاصله داشتند ولی اصولاً اهالی این شهرکها جهت کار و رفع نیازهای زندگی به تهران رفت و آمد می‌کردند. مقدمات احداث این شهرکها بیشتر به دنبال احداث اتوبان تهران- کرج که عملاً فاصله بین تهران و کرج را به نصف تقلیل می‌داد فراهم شد چه این امر اراضی اطراف کرج را برای پیدایش شهرکها و برای سکونت گروههای مختلف اجتماعی و مازاد جمعیت تهران و کارگران شاغل در کارخانه‌هایی که در فاصله بین تهران و کرج قرار داشتند مساعد می‌کرد. طبق پرسش‌نامه‌های تهیه شده ۸۵ درصد ساکنین شهرکهای اطراف کرج قبلاً در تهران ساکن بوده‌اند. این مسأله ضمن این که مبین رابطه زیاد این شهرکها با تهران می‌باشد تا حدی نیز نقش کمکی آنها را در کاهش نیاز به مسکن در تهران، نشان می‌دهد.

به علاوه محل کار ۶۰ درصد از ۷۶ درصد رؤسای خانواده‌های ساکن شهرکهای بزرگ (گوهر دشت و گل شهر) که مورد پرسش قرار گرفته بودند، در تهران بوده است.<sup>۱</sup>

در جریان این تحولات طرح محدوده ۲۵ ساله تهران نیز تدوین و به طرح جامع ۲۵ ساله تهران معروف شد. محدوده ۲۵ ساله تهران ۶۳۰ کیلومتر مربع مساحت داشت و حدود آن به شرح زیر پیش‌بینی شده بود:

حد شمالی: ابتدای مرتفعات توچال تا ارتفاع ۲۲۰۰ متری از سطح دریا.

حد شرقی: ۵/۵ کیلومتری محل خیابان تهران پارس.

حد جنوبی: ۲/۵ کیلومتری میدان شهر ری به طرف جنوب.

حد غربی: کیلومتر ۲۷ جاده تهران- کرج.

انگیزه اصلی طرح جامع تهران کنترل گسترش شهر و مهار کردن افزایش جمعیت بود ولی اهداف پیش‌بینی شده تحقق پیدا نکرد و تقسیم شهر به دو منطقه محدوده و غیر محدوده مشکلاتی را فراهم آورد و موجب پیدا شدن اختلاف شدید در قیمت زمینهای دو منطقه و مسایل خدمات شهری شد.

با این همه محدوده پنج ساله تا سال ۱۳۵۵ گسترش نیافت و فقط در قسمتهایی از غرب و جنوب غرب، در خارج از محدوده پنج ساله، ساختمان سازی شد ولی اراضی خالی

۱- دکتر هوشنگ بهرام‌بیگی، کرج و شهرکهای آن، نشریه انجمن جغرافیادانان ایران، دوره اول، شماره اول،

فضای داخل محدوده پنج ساله که در هنگام تصویب حدود ۳۰ درصد کل مساحت آن را شامل می شد، کاملاً زیر ساختمان نرفت<sup>۱</sup> توجه به محدوده ۲۵ ساله تهران، تصرف کامل اراضی و روستاهای اطراف شهری را نشان می دهد و به طور کلی محدوده ۲۵ ساله در مقایسه با محدوده سال ۱۳۳۵ تهران، در برگیرنده کامل ۴۵ آبادی در شمال و ۱۴ آبادی در شرق و شمال شرق، ۲۶ آبادی در شمال غرب و غرب و ۲۸ آبادی در جنوب و جنوب شرق می باشد. (جدول شماره ۱).

در پانزدهم اردیبهشت سال ۱۳۵۵، اعلامیه شهرداری تهران درباره اجازه احداث شهرک در محدوده ۲۵ ساله بر طبق ضوابط جدید صادر شد. طبق این اطلاعیه شورای نظارت بر گسترش شهر تهران موافقت خود را با احداث شهرکهای خود کفا یا مجتمعهای ساختمانی، تا حد محدوده نهایی پایتخت در محدوده ۲۵ ساله، به شرط رعایت کلیه ضوابط شهرسازی و موافقت وزارت نیرو برای تأمین آب اعلام کرد. حد لازم برای شهرکهای خود کفا ۳۰۰۰۰۰ متر مربع و در مجتمعهای ساختمانی ۳۰ هزار متر مربع بود. در همین سال بنا بر تصویب هیأت دولت، شمیران و شهر ری نیز ضمیمه تهران شدند.

از نظر طراحان طرح جامع مسایل و مشکلات اساسی از قبیل مسایل مربوط به محیط زیست، تراکم جمعیت و نحوه استفاده از اراضی و... ناشی از توسعه دایره ای در اطراف مرکز شهر بود لذا توسعه خطی شهر، آن هم به طرف غرب پیشنهاد شد.

براین اساس و به منظور جلوگیری از ازدحام و نیز به منظور کاستن از جمعیت و تراکم موجود در مرکز شهر، توسعه غرب تهران به صورت مجموعه های نیمه خود کفا، طی ۲۵ سال از تاریخ شروع طرح پیش بینی شد.

لازم به یادآوری است که به دو محدوده ۵ ساله و ۲۵ ساله، محدوده دیگری به نام محدوده استحقاقی را نیز باید اضافه کرد که طبق نقشه شماره ۴ مشخص شده است. در محدوده های ۲۵ ساله و استحقاقی جز در موارد استثنایی و با رعایت ضوابط مربوطه، اجازه هیچگونه فعالیت ساختمانی داده نمی شد و انجام هر نوع فعالیتی ممنوع بوده و هست، ولی طبق تصمیم مورخه ۵۶/۶/۱۶ شورای نظارت بر گسترش تهران، شهر در قسمت جنوب و جنوب شرق نیز توسعه یافت و تعیین حد توسعه مناطق به عهده شهرداری گذاشته شد. بدین ترتیب تا آغاز

۱ - طرح توسعه تهران، بررسی نحوه استفاده از اراضی، بافت شهری و توسعه فضائی تهران، ص ۳۴۰، شهرداری تهران.

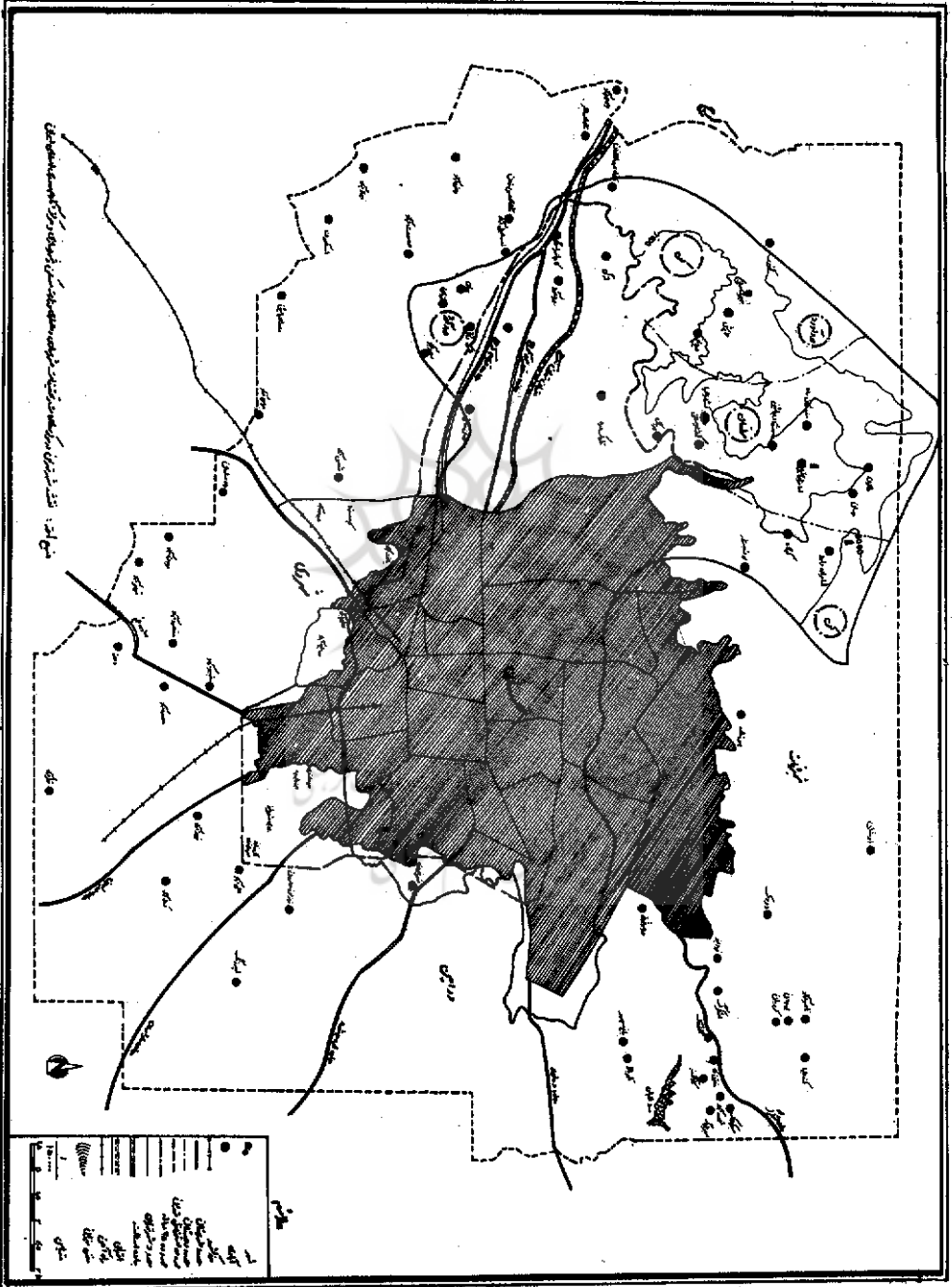
انقلاب اسلامی ۱۳۵۷ غیر از محدوده پنج ساله بخشی از اراضی مجاور محدوده در غرب، جنوب غرب، جنوب و جنوب شرق و به طور پراکنده اراضی داخل محدوده در شمال نیز جزو مجموعه اراضی اشغالی شهر تهران قرار گرفته و مقدمات ایجاد شهرک در قسمت‌های مختلف محدوده ۲۵ ساله عملاً آغاز شد تا این که با گسترش فضایی بعد از انقلاب مناطق ۲۰ گانه تهران شکل گرفت.

### گسترش فضایی تهران و شهرکهای اطراف بعد از انقلاب اسلامی:

پس از پیروزی انقلاب اسلامی کلیه ضوابط و آیین نامه‌ها لغو و عموماً بی اعتبار شد. تهران در قسمت‌های مختلف بدون رعایت قوانین و محدودیتها به گسترش بی رویه خود ادامه داد و مجموعه ممنوعیتهایی که در گذشته اعمال می شد، هم در داخل محدوده خدمات شهری و هم در خارج از آن به کلی نادیده گرفته شد. به دنبال این نابسامانیها در سال ۱۳۵۸ قسمتی از محدوده ۲۵ ساله در غرب، از مرز محدوده ۵ ساله تا مسیل رودخانه کن، به نام محدوده آزاد اعلام و ساختمان سازی در این قسمت‌ها نیز آزاد شد. اما حدود این اراضی، آزاد شده، تا سال ۱۳۶۰ از مسیل رودخانه کن نیز تجاوز کرده و تا اراضی «لت مال کن» ادامه یافت و کل منطقه شمال غربی تا نزدیکیهای جنگلهای چیتگر را دربرگرفت. تفکیک و حدود این اراضی کلاً توسط شهرداریها و سازمان زمین شهری انجام و مشخص می شد. از طرف دیگر تأسیس شرکتها به عهده سازمان مسکن گذاشته شد.

به موجب ماده ۱۸ از مواد الحاقی طرح جامع پایتخت، تفکیک قسمتی از پلاکهای خارج محدوده ۵ ساله که مورد نیاز سازمانهای دولتی است با رعایت ضوابط طرح جامع بلامانع شد. همچنین احداث بعضی اماکن مانند حمام در خارج محدوده آزاد و تفکیک اراضی خالصه و فروش عرصه به صاحبان اعیانی نیز بلامانع اعلام شد.

در ادامه ایجاد شهرک در محدوده ۲۵ ساله سازمان مسکن ضمن صدور مجوز تأسیس شهرک به بعضی از متقاضیان، نسبت به واگذاری اراضی به تعاونیهای مسکن نیز اقدام کرد و از طرف دیگر بعضی از روستاهای قدیمی به مرور گسترش یافته و به صورت اقامتگاهها و شهرکهای اطراف تهران درآمدند. بدین ترتیب تهران در محدوده ۲۵ ساله و خارج از محدوده



۵ ساله به صورت ناموزون و ناهمگن گسترش یافت و مقدمات پیدایش اقمار و قطبهای جمعیتی اطراف شهری بیش از پیش فراهم شد.

افزایش جمعیت تهران بعد از انقلاب، تصمیم گیریهای مقطعی، مشکلات جنگ، اخذ مجوز مسکن در تهران، احتیاج روزافزون سازمانها و نهادهای انقلابی به زمین، توسعه و گسترش شرکتهای تعاونی مسکن و... محدوده ۲۵ ساله را در یک وضعیت نابسامان و بدون برنامه ریزی دقیق و منظم قرارداد و با این که کل محدوده ۲۵ ساله در داخل مناطق ۲۰ گانه شهرداری تهران قرار دارد ولی تقسیم تهران به دو منطقه خدمات شهری و غیره، مشکلات فراوانی به بار آورده است. مسأله تأمین خدمات شهری همواره از مسایل عمده می باشد. در داخل محدوده ۲۵ ساله و منطقه آزاد، مجوز انشعاب برق صادر شده و شهرداری نیز ارائه برخی خدمات شهری از قبیل تنظیم ترافیک، نظافت و اخذ عوارض نوسازی را در آنها تعمیم داده و در حال حاضر فقط مسأله تأمین آب مطرح است. البته باید توجه داشت که سایر خدمات شهری در محدوده های قبلی یعنی همان محدوده خط سبز باقی مانده است و منطقه آزاد شده در واقع یک محدوده ساختمانی است که در آن فقط اجازه تفکیک و ساختمان داده می شود و به دو محدوده ۲۵ ساله و استحفاظی جز در موارد استثنایی، با رعایت ضوابط مربوطه اجازه هیچ گونه فعالیت ساختمانی داده نمی شود و انجام هرگونه فعالیتی ممنوع است. ولی عملاً به علت سؤاستفاده از قوانین و بعضاً چشم پوشی مأمورین و مسؤولین و وجود روابط خاص، افراد اقدام به تفکیک اراضی و فروش آنها می کنند که در این بین بعضی حتی بدون ثبت در دفاتر اسناد رسمی و به طور عادی نسبت به متران، تفکیک و فروش اقدام می کنند. خریداران هم بلافاصله اقدام به ساختمان و سکونت کرده و این جاست که برخورد شهرداریهای نواحی با ساکنین شروع و سیر این جریانات در طول زمان با فعالیتهای متفاوت و متقابل طرفین ادامه پیدا می کند، که نتیجه آن پیدایش مناظر و شکلهای مختلف و پراکنده ساختمانهای مسکونی یا تخریب شده در داخل اراضی محدوده ۲۵ ساله و شهرکهای به وجود آمده است.

در ادامه روند اشغال اراضی اطراف شهر تهران و روستاهای نزدیک و مزارع اطراف آنها یا در داخل محدوده ۲۵ ساله بر حسب مبنای ایجاد، ساخت و بافت، موقعیت اجتماعی-اقتصادی و جمعیت پذیری سه نوع شهرک قابل تشخیص است:

۱- شهرکهایی که ریشه روستایی ندارند و در اراضی بایر و یا در داخل محدوده ۲۵

ساله به صور مختلف از جمله توسط سازمانهای دولتی، تعاونیهای مسکن با رعایت ضوابط شهرداری یا با واگذاری زمین توسط دلانان و بورس بازان یا از طریق کارخانجات اطراف تهران برای اسکان کارگران احداث شده‌اند. تعداد این شهرکها در حال حاضر به ۴۰ واحد می‌رسد که تعدادی از آنها در داخل منطقه شهری یا خط سبز قرار دارند. جدول ضمیمه، (شماره ۴) تعداد این نوع شهرکها و جمعیت تقریبی آنها را نشان می‌دهد. این شهرکها در صورتی که توسط شرکتهای تعاونی ایجاد شده باشند از امکانات لازم برخوردارند ولی باز هم از خدمات شهری شهرداری تهران، محروم هستند و فقط امکانات دریافت خدمات جنبی

جدول شماره ۳ سرشماری جمعیتی سال ۱۳۶۵ - شهرستان تهران - ۱۸ روستا

نقاط روستایی

ردیف	نام روستا	خانوار	جمعیت	جمعیت ۶ ساله و بیشتر	جمعیت شاغل
	بخش کن	۳۰۹۰	۱۵۵۸۲	۱۱۹۲۰	۳۷۵۳
۱	دهستان سولقان	۴۴۳	۲۲۰۴	۱۷۹۵	۵۷۲
۲	رندان	۴۷	۲۳۷	۱۹۸	۷۴
۳	سنگان	۲۲۴	۱۰۹۶	۹۱۲	۲۹۸
۴	طالون	۱	۷	۶	۱
۵	کشارسفلی	۴۴	۲۳۶	۱۸۶	۵۶
۶	کشارعلیا	۱۲۷	۶۲۸	۴۹۳	۱۴۳
۷	دهستان کن	۱۰۳	۶۴۶	۵۰۴	۱۲۰
۸	امامزاده داود	۱۰۱	۶۳۹	۵۰۰	۱۱۸
۹	کیگاه	۲	۷	۴	۲
۱۰	دهستان وردآورد	۲۵۴۴	۱۲۷۳۲	۹۶۲۱	۳۰۶۱
۱۱	پرنان	۱	۳	۳	۲
۱۲	زرنان	۲۱۴	۱۰۷۴	۸۵۰	۲۶۸
۱۳	سعیدآباد	۱۵۰۷	۷۵۴۵	۵۶۶۶	۱۸۶۹
۱۴	شهرک دانش	۶۸۱	۳۴۰۳	۲۵۱۷	۷۵۵
۱۵	وارین	۳۴	۱۶۱	۱۳۱	۳۶
۱۶	وردیج	۱۰۷	۵۴۸	۴۵۴	۱۳۱

جدول شماره ۴ شهرکهای مهم اطراف تهران در محدوده ۲۵ ساله - شهرکهای جدید التاسیس<sup>۱</sup>

ردیف	نام شهرک	میزان جمعیت تقریبی در سال ۱۳۶۵	موقعیت شهرک نسبت به تهران	موقعیت شهرک نسبت به نواحی ۲۰ گانه	موقعیت شهرک نسبت به داخل محدوده نواحی آزاد شده و آزاد نشده
۱	خاک سفید	نزدیک به ۱۰۰۰۰۰ نفر	شرق	۴	محدوده ۲۵ ساله آزاد شده
۲	افسریه	۴۰۰۰۰	شرق	۱۵	محدوده ۲۵ ساله آزاد شده
۳	مسعودیه	۴۰۰۰۰	شرق	۱۵	محدوده ۲۵ ساله آزاد شده
۴	شهرک غرب	۲۰۰۰۰	غرب	۲	داخل محدوده
۵	تهرانسر غربی	۱۱۰۰۰	غرب	۹	محدود ۲۵ ساله آزاد نشده
۶	تهرانسر شرقی	۱۱۰۰۰	غرب	۹	محدوده ۲۵ ساله آزاد نشده
۷	کوی زاهدی	۱۵۰۰۰	جنوب غرب	۱۹	محدوده ۲۵ ساله آزاد نشده
۸	صاحب الزمان	۱۲۸۰۰	جنوب غرب	۱۸	محدوده ۲۵ ساله آزاد شده
۹	زیبادشت	۱۱۸۰۰	شمال غرب	۵	محدوده ۲۵ ساله آزاد شده
۱۰	شهرک دژبان	۹۰۰۰	غرب	۹	محدوده ۲۵ ساله آزاد نشده
۱۱	بیگان شهر	۹۰۰۰	غرب	۵	محدوده ۲۵ ساله آزاد نشده
۱۲	شهرک ولی عصر	۹۰۰۰	جنوب غرب	۱۸	محدوده ۲۵ ساله آزاد نشده
۱۳	شهرک شهرداری	۹۰۰۰	غرب	۹	محدوده ۲۵ ساله آزاد شده
۱۴	المپیک	۵۲۴۰	شمال غرب	۵	محدوده ۲۵ ساله آزاد نشده
۱۵	آزادی	۴۵۰۰	غرب	۹	محدوده ۲۵ ساله آزاد نشده
۱۶	فرهنگیان ۱	۴۵۰۰	غرب	۹	محدوده ۲۵ ساله آزاد نشده
۱۷	فرهنگیان ۲	؟	شمال غرب	۲	محدوده ۲۵ ساله آزاد شده
۱۸	استقلال	۴۰۰۰	شمال غرب	۹	محدوده ۲۵ ساله آزاد نشده
۱۹	شهرک سجاد	۴۰۰۰	شمال غرب	۵	محدوده ۲۵ ساله آزاد شده
۲۰	زیبادشت بالا	۲۰۰۰	شمال غرب	۵	محدوده ۲۵ ساله آزاد نشده

۱- در سرشماری سال ۱۳۶۵، کلیه شهرکها در داخل نواحی بیست گانه سرشماری شده اند و آمار سرشماری سال ۶۵ به طور مجزا در دست نیست. آمارهای موجود به طور تقریبی از طریق شورای اسلامی محل جمع آوری شده است.

ادامه جدول شماره ۴

ردیف	نام شهرک	میزان جمعیت تقریبی در سال ۱۳۶۵	موقعیت شهرک نسبت به تهران	موقعیت شهرک نسبت به نواحی ۲۰ گانه	موقعیت شهرک نسبت به داخل محدوده نواحی آزاد شده و آزاد نشده
۲۱	آزاد شهر	۲۳۱۹	غرب	۵	محدوده ۲۵ ساله آزاد نشده
۲۲	شهرک دریا	۱۷۰۰	غرب	۹	محدوده ۲۵ ساله آزاد نشده
۲۳	شهرک چشمه	۱۵۰۰	شمال غرب	۵	محدود ۲۵ ساله آزاد نشده
۲۴	شهرک ابودر	۷۰۰	شمال شرق	۱	محدوده ۲۵ ساله آزاد شده
۲۵	تهرانسراسلی	۱۰۰۰۰	غرب	۹	محدوده ۲۵ ساله آزاد نشده
۲۶	مشقالتق	۵۰۰	غرب	۵	محدوده ۲۵ ساله آزاد نشده
۲۷	کوی ارم	۵۰۰	غرب	۵	محدوده ۲۵ ساله آزاد نشده
۲۸	شهرک پرواز	؟	غرب	۵	محدوده ۲۵ ساله آزاد نشده
۲۹	سعادت آباد	؟	شمال غرب	۲	داخل محدوده
۳۰	راه آهن	۴ هزار واحد	شمال غرب	۵	محدوده ۲۵ ساله آزاد شده
۳۱	شهرک پاس	؟	شمال غرب	۲	داخل محدوده
۳۲	بخارائی	۳۰۰۰	جنوب غرب	۱۸	محدوده ۲۵ ساله آزاد شده
۳۳	دانشگاه شماره ۱	در حال احداث	غرب	۵	محدوده ۲۵ ساله آزاد نشده
۳۴	دانشگاه شماره ۲	در حال احداث	غرب	۵	محدوده ۲۵ ساله آزاد نشده
۳۵	جمهوری اسلامی	؟	جنوب	۹	محدوده ۲۵ ساله آزاد شده
۳۶	احمد خمینی	۲۰۰۰	جنوب غرب	۱۹	محدوده ۲۵ ساله آزاد شده
۳۷	احمدیه	۲۰۰۰	جنوب غرب	۱۹	محدوده ۲۵ ساله آزاد شده
۳۸	شهرک آبادانا	۱۵۰۰۰	غرب	۵	داخل محدوده
۳۹	شهرک اکیاتان	۷۵۰۰۰	غرب	۵	داخل محدوده
۴۰	شهرک سرتیپ فکوری	؟	غرب	۵	داخل محدوده

مانند برق، از سازمانهای دولتی، در اختیار آنها می باشد علاوه بر این که در حوزه استحفاظی یکی از مناطق ۲۰ گانه تهران قرار می گیرند. شهرکهایی که به صورت آزاد ایجاد شده اند از



اغلب مزایا و امکانات محروم بوده و غالباً نیز موجودیت قانونی ندارند. تمام این شهرکها از نظر اداری، اجتماعی، سیاسی و رفاهی مثل یک مکان مستقل زیر نظر بخشداریهای مربوط به تهران اداره می‌شوند. و انجمنهای اسلامی این شهرکها با خودیاری اهالی نسبت به انجام خدمات شهرک اقدام می‌کنند ولی از نظر بسیج اقتصادی تابع بسیج اقتصادی تهران و شهرداریهای بیست گانه تهران می‌باشند و جزو سرشماری شهر تهران محسوب می‌شوند.

۲- شهرکهایی که ریشه روستایی دارند و هم اکنون نیز تا اندازه‌ای بافت و چهره روستایی خود را حفظ کرده ولی از جنبه‌های مختلف شهری گسترش یافته‌اند. تعداد این شهرکها ۱۵ واحد است. (جدول شماره ۵) این نوع شهرکها در حقیقت در یک بافت و جمعیت روستایی ضمن پذیرش جنبه‌هایی از سیما و زندگی شهری و در قالب یک منطقه و شهرک خوابگاهی، فعالیت‌های روستایی خود را با شهر تهران پیوند زده‌اند. جمعیت مازاد در بخش کشاورزی این شهرکها اغلب در بخشهای مختلف شغلی تهران فعالیت می‌کنند. نمود و مناظر شهری و بافت روستایی این شهرکها درهم آمیخته است به بیان دیگر این نواحی ضمن حفظ بافت خود با مختصر تغییراتی پذیرای ویژگیهای شهری شده‌اند. اغلب این مکانهای مسکونی با این که در حاشیه و یا با اندک فاصله‌ای در مجاورت تهران قرار دارند ولی به علل طبیعی، اقتصادی (نوع کشت، تملک زمین، زمینهای وقفی) و اجتماعی، بافت خاص جمعیتی و بعضی مواقع فرهنگی چهره و بافت فیزیکی و ترکیب اجتماعی خود را حفظ کرده‌اند و جاذب مهاجرین خارج از تهران نبوده‌اند. فقط بعضی نواحی آن هم به علت نزدیکی به تهران و موقعیت اراضی شان، تا حدی طبقات متوسط و پر درآمد تهران را به طرف خود جذب کرده‌اند. (کاشانک، پونک، فرحزاد، اراج از گل.....).

۳- مراکزی که ریشه روستایی دارند ولی با دگرگونی بافت قدیمی و گسترش آن، چهره جدید شهری به خود گرفته و به صورت یک شهرک در اطراف تهران، درآمده‌اند. تعداد این شهرکها ۹ واحد است. (جدول شماره ۶)

این شهرکها که غالباً همان نام قدیمی و روستایی خود را حفظ کرده‌اند به علت داشتن فاصله بیشتر از تهران، نسبت به بقیه روستاهای اطراف شهر، و به علت این که در محل فعالیت کارخانجات غرب تهران قرار دارند، بیشتر جاذب مهاجرین کارگر بوده‌اند. این شهرکها در حقیقت در اطراف تهران در یک بافت روستایی در حالی تحول، رشد کرده و

جدول شماره ۵ شهرک‌هایی که ریشه روستایی دارند و چهره روستایی آنها حفظ شده است.\*

ردیف	نام آبادی یا شهرک	جمعیت تقریبی در سال ۱۳۶۵	موقعیت شهرک نسبت به تهران	موقعیت شهرک نسبت به نواحی ۲۰ گانه	موقعیت شهرک با توجه به محدوده تهران
۱	کن	۱۶۰۰۰	شمال غرب	۵	محدوده ۲۵ ساله آزاد شده
۲	باغ فیض	۱۵۰۰۰	شمال غرب	۵	محدوده ۲۵ ساله آزاد شده
۳	فرخراد	۷۰۰۰	شمال غرب	۱-۲	محدوده ۲۵ ساله آزاد شده
۴	دارآباد	۵۴۰۰	شمال	۱	محدوده ۲۵ ساله آزاد شده
۵	ازگل	۴۵۰۰	شمال شرق	۱	محدوده ۲۵ ساله آزاد شده
۶	اویی	؟	شمال	۱	محدوده ۲۵ ساله آزاد شده
۷	پونک	۲۳۰۰	شمال غرب	۵	محدوده ۲۵ ساله آزاد شده
۸	درکه	۲۲۰۰	شمال	۱	محدوده ۲۵ ساله آزاد شده
۹	اراج	۳۰۰۰	شمال شرق	۱	محدوده ۲۵ ساله آزاد شده
۱۰	کاشانک		شمال	۱	محدوده ۲۵ ساله آزاد شده
۱۱	سولقان	۱۶۰۰	شمال غرب	۵	محدوده ۲۵ سال آزاد نشده
۱۲	حصارک	۱۶۰۰	شمال غرب	۵	محدوده ۲۵ ساله آزاد شده
۱۳	سوهانک	۱۵۰۰	شمال شرق	۱	محدوده ۲۵ ساله آزاد شده
۱۴	چیتگر جنوبی	۷۰۰	غرب	۹	محدوده ۲۵ ساله آزاد نشده
۱۵	مرادآباد	۷۰۰	شمال غرب	۵	محدوده ۲۵ ساله آزاد شده

\* جمعیت شهرکها براساس گزارش داده شده توسط شوراهای اسلامی آبادیها و شهرکها به بخش امور شهرکهای اطراف فرمانداری تهران، در سال ۱۳۶۵ ذکر شده است.

بافت جدید در قالبی درهم ریخته و بدون نقشه و سازمان مشخص و با تبعیت از دسترسی به زمین و فضای آزاد شکل گرفته است. فعالیت اقتصادی ساکنان این شهرکها غالباً به صورت اشتغال در کارخانجات اطراف و تعداد کمی نیز در تهران و در بخش خدمات داخل شهرک می باشد. فعالیت کشاورزی تقریباً محدود است و در عوض یک پیوند اورگانیک و تنگاتنگ با کارخانه های موجود در غرب تهران و بالمآل با شهر تهران دیده می شود، در

جدول شماره ۶ شهرک‌هایی که ریشه روستایی دارند ولی چهره روستایی آنها حفظ نشده است.<sup>۱</sup>

ردیف	نام شهرک با آبادی	جمعیت	موقعیت شهرک در داخل مناطق ۲۰ گانه	موقعیت شهرک نسبت به تهران	موقعیت شهرک نسبت به محدوده تهران
۱	نعمت آباد	۴۰۰۰۰	۱۸	جنوب غرب	محدوده ۲۵ ساله آزاد شده
۲	یافت آباد	۵۰۰۰۰	۱۸	جنوب غرب	محدوده ۲۵ ساله آزاد شده
۳	وردآورد	۸۰۰۰	۹	غرب	محدوده ۲۵ ساله آزاد نشده
۴	شهرک شهید شریفی	۱۱۵۰۰	۱۸	جنوب غرب	محدوده ۲۵ ساله آزاد شده
۵	کاوسیه	۶۰۰۰	۱۸	غرب	محدوده ۲۵ ساله آزاد نشده
۶	شهرک دانش	۳۴۰۳	۱۸	غرب	خارج محدوده ۲۵ سال
۷	سرخه حصار	۸۲۱۲	۱۳	شمال شرق	محدوده ۲۵ ساله آزاد شده
۸	اسماعیل آباد	؟	۱۸	جنوب غرب	محدوده ۲۵ ساله آزاد شده
۹	جنت آباد	؟	۵	شمال غرب	محدوده ۲۵ سال آزاد شده

نتیجه این شهرکها در ترکیب جمعیت و بافت اجتماعی خود مثل یک شهرک، از نوع شهرکهای ایجاد شده توسط کارخانه‌های اطراف تهران مانند پیکان شهر و غیره، عمل می‌کنند، با این تفاوت که در آن شهرکها سازماندهی فضایی طبق برنامه ریزی انجام گرفته ولی در این شهرکها گسترش فضایی و ترکیب جمعیت و بافت اجتماعی در روند تحول تأسیسات صنعتی و تولیدی، شکل می‌گیرد (مانند وردآورد).

خارج از شهرک‌هایی که در محدوده ۲۵ ساله شهر تهران قرار دارند نزدیک به ۲۳ شهرک یا آبادی به صورت شهرک‌های اقماری در محدوده استحفاظی شهر تهران وجود دارد که جمعیت همه آنها جز ۴ شهرک، بیش از ۵ هزار نفر است. جدول شماره ۷ اسامی و جمعیت آنها را در سالهای ۱۳۵۵ و ۱۳۶۵ نشان می‌دهد. لازم به تذکر است که این شهرکها غیر از ۴۰ آبادی که بین ۲ تا ۵ هزار نفر و ۳۰ آبادی که بیش از ۵ هزار نفر جمعیت داشته و در جهات

۱ - جمعیت شهرکها به طور تقریب بر اساس گزارشهای داده شده توسط شوراهای اسلامی آبادیها با شهرکها به بخش امور شهرکهای اطراف فرمانداری تهران در سال ۱۳۶۵ و یا به طور پراکنده از مرکز آمار ایران ذکر شده است.

جدول شماره ۷ جمعیت شهر تهران و اقماران در سالهای ۱۳۵۵ و ۱۳۶۵

جمعیت در سال ۱۳۶۵	جمعیت در سال ۱۳۵۵	نام منطقه
۶۰۲۲۰۷۹	۴۵۴۹۴۸۵	شهر تهران
۶۰۱۵	۲۹۷۴	کلندوک <sup>۱</sup>
۶۷۱۱	وجود نداشته	شهرک خاورشهر
۱۶۰۸۷	وجود نداشته	شهرک قیام دشت
۷۰۶۱	۲۶۱۹	فیروزآباد
۲۸۰۴۰	۴۷۶۹	باقرآباد
۳۷۲۱	وجود نداشته	شهرک شهدای انقلاب اسلامی
۲۵۸۵	وجود نداشته	شهرک امام حسن مجتبی
۸۲۶۵	وجود نداشته	شهرک رسالت
۱۰۵۴۹	۱۳۶	میان‌آباد
۳۹۶۶	وجود نداشته	شهرک واوان
۶۰۰۵	۱۸۸۵	گل‌دسته
۲۱۷۷۷۱	۳۶۹۷۶	اسلام‌شهر
۱۷۲۲۴	۴۳	شهرک موسی‌آباد
۷۱۰۵	۲۰۱۳	احمدآباد مستوفی
۷۵۴۱	۲۲۸۳	سجیدآباد
۳۴۰۳	وجود نداشته	شهرک دانش
۶۳۶۶۴	۷۸۷۸	قلعه حسن‌خان
۸۲۱۲	۵۲۸	سرخ‌حصار
۵۸۰۲	۱۸۱۵	فرون‌آباد
۷۱۳۸	۱۰۱۱	شاطره
۸۱۸۲	۷۷۸	سلطان‌آباد
۱۴۲۳۶	وجود نداشته	اکبرآباد
۵۵۰۳	وجود نداشته	شهرک ولی‌عصر
۶۴۸۶۶۶۵	۴۶۱۴۷۴۳	جمع

جنوب شرق جنوب و جنوب غرب، در ارتباط مستقیم با تهران قرار دارند، می باشند.<sup>۱</sup>  
در تبیین بهتر شهرکهای هرگروه، به نمونه ای از هرکدام اشاره می کنیم:

### گروه اول: شهرک آزادی

این شهرک در حریم غربی تهران، در مجاورت شهرک پیکان شهرودر کیلومتر ۱۲ اتوبان تهران- کرج در قلمرو منطقه ۵ شهرداری تهران و در داخل محدوده ۲۵ ساله واقع است. جنگل مصنوعی چیتگر از شمال و شرق شهرک پیکان شهر از غرب و اتوبان از جنوب آن را محدود کرده است، وسعت آن در محدوده مذکور ۵۶ هکتار است. در سال ۱۳۳۸ مالک اولیه به قصد ایجاد شهرکی به نام مونترآل با صرف هزینه نسبتاً قابل توجهی اقدام به تهیه نقشه و خیابان بندی و قطعه بندی نموده و با تهیه ماکت شهرک و تبلیغات قابل توجه اقدام به فروش قطعات تفکیکی کرد. جمع قطعات عرضه شده برابر نقشه تفکیکی، ۱۱۲۸ قطعه و طبق جدول زیر بود.

جدول شماره ۸

نوع قطعه	تعداد
۷۰۰ متری	۴۲۰ قطعه
۳۰۰ متری	۲۵۰ قطعه
۲۰۰ متری	۴۵۸ قطعه
جمع	۱۱۲۸

ولی از آن جایی که در آن زمان این ناحیه از شهر تهران نسبتاً دور بود و حد گسترش کارخانه ها نیز تا این حوالی نرسیده بود لذا این طرح با عدم استقبال خریداران روبرو شد. در سال ۱۳۴۷ با رونق و تأسیس کارخانه ها در غرب تهران بخصوص تأسیس و گسترش کارخانجات ایران ناسیونال (ایران خودرو) و ایجاد پیکان شهر عده ای از کارگران آن

۱- نتایج تفصیلی سرشماری عمومی نفوس و مسکن شهرستانهای ری، ورامین و تهران، سرشماری ۱۳۶۵، مرکز آمار

کارخانه خصوصاً کارگران جدیدالاستخدام به دلیل نزدیکی به محل کار و گران بودن زمین در تهران در زمینهای ضلع شرقی سکنی گزیدند و طبق آمار به دست آمده تا سال ۱۳۵۷ فقط ۶۱ خانوار با احداث ۶۱ دستگاه خانه با ۳۴۷ نفر جمعیت در آن ساکن شدند. در ایام انقلاب و بعد از آن با تغییر ضوابط و سرعت مهاجرت به تهران علی رغم مقاومت شهرداری این شهرک شروع به رشد کرد به طوری که در سال ۱۳۶۵، تعداد جمعیت آن به ۲۳۱۹ نفر رسید و تعداد ساختمانها طبق جدول زیر به ۴۰۹ دستگاه افزایش یافت.

جدول شماره ۹

سال ۵۷ و سال قبل از آن	۵۷	۵۸	۵۹	۶۰	۶۱	۶۲	۶۳	۶۴	۶۵
تعداد دستگاه	۶۱	۲۸	۱۹	۱۸	۲۱	۳۱	۸۴	۱۷	۱۳۰
جمعیت کل	۳۴۷	۵۰۶	۶۱۴	۷۱۶	۸۳۵	۱۰۱۱	۱۴۸۹	۱۵۸۵	۲۳۱۹
اضافه جمعیت سالانه	۳۴۷	۱۵۹	۱۰۸	۱۰۲	۱۱۹	۱۷۶	۴۷۸	۹۶	۷۴۱
درصد رشد جمعیت	۲۱/۲	۱۶/۶	۱۶/۵	۲۱/۷	۴۷	۶۴	۱۶		

ساختمان سازی در سالهای بعد از انقلاب به صورت غیرمجاز و توأم با روند رشد و توسعه جمعیت تهران افزایش می یافت که طبق جدول فوق اوج آن در سالهای ۶۳ و ۶۵ بوده است. بر طبق آماري که از طریق شورای اسلامی محل و سازمان آب شهرک به دست آمده تا پایان آذرماه ۶۵ شهرک با ۴۰۹ دستگاه خانه و ۲۳۱۹ نفر جمعیت در مقایسه با سالهای قبل از انقلاب از رشد قابل ملاحظه ای برخوردار بوده است.

از مجموع خانوارهای این شهرک ۲۶۵ خانوار با ۱۵۹۰ نفر جمعیت مورد مطالعه و آمارگیری قرار گرفته اند. بررسی موجود نشان می دهد که از این جمعیت ۶۰۴ نفر زیر شش سال و بقیه ۹۹۶ نفر بالای شش سال سن دارند و ۷۷/۴ درصد باسواد و ۲۲/۶ درصد بی سواد بوده اند و در کل ۵۰/۳۱ درصد بالای ۱۴ سال و ۴۹/۶۹٪ زیر ۱۴ سال دارند از مجموع جمعیت ۱۴ سال به بالا (۸۰۰ نفر) تعداد ۷۴۲ نفر قادر به کار بوده و گروه فعال را تشکیل می دهند که از این تعداد، ۳۵۵ نفر زن و ۳۸۷ نفر مرد بودند. از میان زنان فقط ۲۵ نفر در کارهای خدماتی و در شرکتهای خصوصی و دولتی شاغل بوده و بقیه خانه دار هستند.

از نظر اشتغال مردان، از مجموع ۳۵۵ نفر شاغل، ۷۶/۸۲٪ کارگرند که از مجموع آنها ۸۵/۵۳٪ در کارخانه ایران خودرو و ۱۴/۴۷٪ در سایر کارخانه‌های اطراف مشغول کارند. بقیه نیز یا بازنشسته‌اند و یا کارمند می‌باشند، (۱/۹٪ و ۶/۹۸٪) و یا افرادی هستند که در خود شهرک و تهران به کارهای آزاد مشغولند، (۱۴/۲۸٪) تعداد افرادی که در تهران کار می‌کنند خیلی کم و از ۵٪ تجاوز نمی‌کند<sup>۱</sup>

در سطح شهرک کلاً ۲۵ واحد اقتصادی به صورت خرده‌فروشی، قصابی، خیاطی، نانوایی، تعمیرگاه اتومبیل دایر است. پنجشنبه بازار، مرکب از حدود صد فروشنده دوره‌گرد، هر هفته در این شهرک تشکیل می‌شود و نیازهای سکنه این شهرک و شهرک‌هایی چون پیکان‌شهر، چیتگر، شهرک شهرداری و ژیان‌شهر را برطرف می‌کند. هیچ نوع تأسیسات رفاهی، فرهنگی، بهداشتی، در این شهرک وجود ندارد. ارتباط با تهران از طریق اتوبان تهران- کرج و توسط اتوبوسهای تهران- کرج انجام می‌گیرد. تأمین برق مورد نیاز غالباً به صورت غیررسمی و بدون اجازه وزارت نیرو و فقط درپاره‌ای موارد به صورت قانونی و رسمی است. آب مورد نیاز نیز با کمک اهالی و بخشرداری استان تهران از طریق یک منبع هوایی با استفاده از یک حلقه چاه، با آبدهی ۶ لیتر در ثانیه به صورت لوله‌کشی تأمین می‌شود.

با توجه با مجموع اطلاعات فوق چنین برمی‌آید که شهرک آزادی صرفاً در ارتباط با کارخانه‌ها و تأسیسات تولیدی اطراف تهران رشد کرده است و با این که در محدوده منطقه ۵ از مناطق ۲۰ گانه شهرداری تهران قرار دارد، شهرکی است که اغلب ساکنان آن با تهران ارتباط زیادی ندارند و نزدیک بودن محل کار و محل سکونت عامل عمده جذب تعداد زیادی از کارگران، در این شهرک شده است و علاوه بر این ارزان بودن زمین نسبت به تهران و گرانی اجاره‌خانه در تهران انگیزه اصلی هجوم کارگران به این شهرک می‌باشد و با این که شهرداری بشدت از ساختمان سازی جلوگیری می‌کند با این همه به علت مشکلاتی که در تهران برای مهاجرین مطرح است روزبروز بر تعداد ساختمانهای غیر مجاز و در حقیقت بر تعداد افرادی که محل کار آنها در تهران ولی محل سکونتشان در شهرک آزادی است افزوده می‌شود این امر خود باعث رونق بیشتر اجاره‌نشینی در این شهرک است.

۱ - قسمت اعظم این اطلاعات با راهنمایی نگارنده، توسط آقای نجاد زارعی هنزکی دانشجوی رشته جغرافیا و مسؤل وقت اداره شهرکهای اطراف تهران در بخشرداری تهران به دست آمده که در آخر برای درج در پایان‌نامه دوره لیسانس، جمع‌آوری شده است.

### گروه دوم - روستا یا شهرک سولقان:

روستای سولقان در فاصله ۱۰ کیلومتری شمال غرب تهران، در مسیر جاده آسفالتی امامزاده داود و در کنار رودخانه کن در محدوده ۲۵ ساله آزاد نشده منطقه ۵ شهرداری تهران قرار دارد. مساحت این روستا ۱۰ هکتار است که با اراضی کشاورزی پایکوهی اطراف و ۲۰ هکتار اراضی در دست بهره برداری جمعاً به ۱۳۰ هکتار می رسد. مراتع اطراف سولقان بخش وسیعی از محدوده این روستا را شامل می شود.

برابر آخرین آمار که در شهریور ماه ۶۵ توسط بخشداری کن و شورای قائم مقامی محل تهیه شده سولقان دارای ۳۶۲ خانوار و ۱۶۰۸ نفر جمعیت می باشد.

با در نظر گرفتن موقعیت خاص تهران در بعد از انقلاب و گسترش شهرنشینی در اطراف تهران، این روستا نه تنها مهاجر پذیر نبوده، بلکه با برقراری ارتباط اقتصادی با تهران از مهاجرت جمعیت خود به این شهر نیز جلوگیری کرده و به صورت یک شهرک خوابگاهی درآمدی است. اکولوژی اجتماعی در این روستا وضع خاصی دارد و به قولی جمعیت روستا از ۱۳ تیره تشکیل شده است که غالباً از تیره «شیرین» و «مرادی» هستند. از کل جمعیت شاغل ۴۳/۲۱٪ در کشاورزی و بقیه کارمند و کارگرانی هستند که در تهران مشغولند. از کل ۵۶/۷۹ درصد افراد شاغل در بخش غیر کشاورزی ۲۶/۷۹٪ کارمند ۲۲/۲۷٪ کارگر و ۷/۷۳٪ بیکارند. این گروه از شاغلین که عمده در تهران به کار مشغولند، علاوه بر فعالیت در مشاغل مذکور، به کشاورزی نیز اشتغال دارند. بخش عمده فعالیت‌های کشاورزی در سطح روستا را باغداری تشکیل می دهد و نزدیک به ۱۲۰ هکتار از اراضی زیر کشت به انواع میوه مانند گیلاس، سیب، هلو، آلو، آلبالو و گردو اختصاص دارد و توت فرنگی نیز از محصولات عمده ای است که اخیراً قسمتی از نیازهای تهران را برطرف می کند. دامداری نیز بخشی از فعالیتهای کشاورزان را تشکیل می دهد.

این روستا که در دو طرف رودخانه واقع است، شکل قدیمی و روستایی خود را حفظ کرده و از سه محله به اسامی (ده محله، غازی، دارکورو) تشکیل شده است که از نظر تراکم جمعیت، ده محله در درجه اول، و محله دارکورو و محله غازی در ردیفهای دوم و سوم قرار دارند.



این روستا دارای آب لوله کشی و مدرسه راهنمایی و دبستان است ولی دانش آموزان دبیرستانی آن در تهران تحصیل می‌کنند. به دلیل غلبه فعالیتهای کشاورزی فعالیتهای خاص تجاری در آن انجام نمی‌شود ولی جمعاً ۲۱ واحد صنفی در روستا فعالیت دارند.

با توجه به مجموعه اطلاعات داده شده، روستای سولقان به علت نزدیکی به تهران مجمع فعالیتهای اقتصادی خود را با تهران پیوند زده است و با توجه به این که به تدریج از تعداد شاغلین بخش کشاورزی کاسته شده و تعداد شاغلین بخش خدمات در تهران افزایش می‌یابد، روستای سولقان به صورت یک قطب خوابگاهی درمی‌آید. با این که موقعیت خاص طبیعی و اکولوژی اجتماعی مانع از فروش و واگذاری زمین به افراد غیر بومی شده ولی این روستا در محدوده شهر تهران صرفاً در پیوند با گسترش تهران توسعه می‌یابد. تأمین قسمتی از نیازهای تهران از قبیل میوه تازه و بخصوص گیلاس، و توت فرنگی، که سریع‌تر و تازه‌تر به بازار مصرف می‌رسند، این روستا را از نظر کشاورزی با تهران پیوند داده است. همچنین مسافت بخشی از جمعیت تهران در فصل گرم به اطراف رودخانه کن و روستاهای بالادست و استفاده محدود در ایام تعطیل از فضای اطراف و رفت و آمد روزانه بیش از نصف جمعیت فعال این روستا به تهران و بالعکس این روستا را ضمن جذب مناظر و سیمای شهری و تغییر در بافت و مورفولوژی روستایی، در پیوندی کامل با تهران قرار داده است و از سویی گسترش تهران در غرب به طرف کن و شهران به همراه مسایل دیگر، زمینه‌های اتصال و ارتباط نزدیک این روستا را با شهر تهران بیشتر فراهم کرده است. نتیجه این که اگرچه ادغام بافت روستایی-شهری سولقان در بافت شهر تهران با این فاصله کم غیر محتمل به نظر می‌رسد ولی ادغام کامل آن در کل فعالیتهای اجتماعی-اقتصادی شهری تهران امری است که از مدتها قبل آغاز شده و ادامه دارد.

### گروه سوم- شهرک وردآورد<sup>۱</sup>

شهرک وردآورد در ۱۳ کیلومتر جاده مخصوص تهران- کرج در غرب مسیر رودخانه قوری چای یا چیتگر، در داخل اراضی پایکوهی به طول ۶ کیلومتر (تا کیلومتر ۱۹) و عرض ۴ کیلومتر

۱- قسمت عمده اطلاعات، منابع آماری و آمارگیرها باره‌نمایی نگارنده توسط خانم فریده معصوم‌زاده دانشجوی برجسته گروه جغرافیای دانشگاه تربیت معلم که به رحمت ایزدی پیوسته است انجام و به صورت پایان‌نامه دوره لیسانس درآمده است. این پایان‌نامه با درجه عالی مورد قبول واقع شده است- روحش شاد و یادش گرامی باد.

بین اتوبان تهران- کرج و جاده مخصوص قرار گرفته است. وسعت فعلی این شهرک در حدود ۳ کیلومترمربع می باشد که در ارتفاع تقریبی ۱۲۵۰ متری از سطح دریا قرار گرفته است. از نظر سیاسی مرکز دهستان وردآورد، با ۶ پارچه آبادی بوده و خود شهرک تابع منطقه ۹ شهرداری تهران است.

این شهرک که تا سالهای ۳۰-۱۳۲۵ تقریباً ۳۰ خانوار سکنه داشت در زمان ناصرالدین شاه توسط شخصی به نام میرزا زین العابدین از مالک و اهالی روستای وردیج خریداری شد. او با ساختن قلعه و حفر سه رشته قنات موجبات جلب کشاورزان و کارگران کشاورز را در این منطقه فراهم آورد. این قلعه که ۷۰۰۰۰ مترمربع مساحت داشت از ۴ برج و یک دروازه تشکیل شده که تا چند سال پیش پا برجا بود. داخل این قلعه به دو قسمت تقسیم می شد که هر کدام از آنها ۴ کوچه داشت. حمامی در قسمت چپ قلعه ساخته شده بود و نهر آبی نیز در وسط قلعه روان بود. خانه های قلعه گنبدی شکل بودند و در ابتدا ۴ تا ۵ خانوار در آن زندگی می کردند ولی پس از مدتی تعداد آنها به ۱۰ خانوار رسید. بیرون قلعه باغات و زمینهای کشاورزی قرار داشتند.

در اوایل سلطنت رضا شاه به علت مقروض شدن مالک، این قلعه به بانک واگذار شد. اما پس از مدتی شخصی به نام نصرالدوله این زمینها را از بانک خریداری کرد. بتدریج بر تعداد مهاجرین و سکنه قلعه افزوده شد به طوری که در سالهای ۳۰-۱۳۲۵ تعداد آنها به ۳۰ خانوار رسید. در سالهای ۱۳۳۵ و چند سال قبل از اصلاحات ارضی، مالک وردآورد با اطلاع از تصمیمات دولت قسمت عمده ای از اراضی را بین زارعین بومی تقسیم و به آنها واگذار کرد. بدین ترتیب در موقع تقسیم اراضی زمینهای این روستا مشمول قانون اصلاحات ارضی نشد. بعد از مدتی به علت خشک شدن دو رشته از سه رشته قنات موجود کشاورزان ناچار شدند زمینها را مجدداً به ارباب واگذار کرده و منطقه را ترک و یا این که به صورت کارگر در منطقه باقی بمانند. بدین ترتیب کشاورزی منطقه بتدریج دچار رکود شد.

در ادامه توسعه اراضی تهران به علت رشد صنایع و افزایش جمعیت در سالهای بعد از اصلاحات ارضی اولین قطعه بندیهای زمین جهت واگذاری به کارخانجات و کارگران مهاجر در این منطقه شروع شد و قسمت اعظم زمینهایی که قبلاً زیر کشت محصولات مختلف و باغات میوه بودند، زیر پوشش فعالیتهای صنعتی و مسکونی رفتند. پیدایش کارخانجات مختلف در زمینهای اطراف و زمینهای دوردست بتدریج باعث احداث

واحدهای صنعتی و مسکونی در اراضی وردآباد و اطراف قلعه و در نتیجه افزایش جمعیت آن شد. جدول زیر رشد جمعیت شهرک را در دوره‌های مختلف نشان می‌دهد.

جدول شماره ۱۰ تعداد جمعیت وردآورد در سالهای مختلف

سالهای ۱۳۳۵-۱۳۳۰	سال ۱۳۳۵	سال ۱۳۴۵	سال ۱۳۵۵	سال ۱۳۶۰-۱۳۶۵
بین ۱۵۰ تا ۲۰۰ نفر	۱۵۹۴	۲۰۶۴	۲۵۹۰۰	تقریباً ۸۰۰۰

وردآورد از نظر بافت شهری از سه کانون جدا از هم تشکیل شده است. دو کانون اولیه تا حدودی درهم آمیخته‌اند و هر دو قبل از سال ۱۳۵۷ (انقلاب) شکل گرفته‌اند و در سالهای بعد گسترش یافته‌اند. ولی کانون سوم بعد از انقلاب به وجود آمده و کاملاً متمایز از دو هسته دیگر می‌باشد. (نقشه شماره ۵) دو کانون اول در ادامه روند توسعه وردآورد، به دنبال پیدایش نواحی مسکونی در اطراف قلعه در پیوند با هم شکل گرفته‌اند و شامل بخش عمده محدوده تجارتنی-سکونتی شهرک با جهت گیری به طرف شمال غرب، تا اتوبان تهران-کرج، می‌باشند. در صورتی که کانون سوم با یک خلأ فضایی در قسمت غرب در بالای شهرک وردآورد و جدا از دو هسته دیگر در سالهای بعد از انقلاب به دنبال تقسیم زمین توسط دولت به وجود آمده است که با شکل نسبتاً منظم و رعایت اصول شهرسازی احداث شده است و نزدیک به ۲۵۰ خانوار در آن ساکن هستند. در شرق، نواحی جنوبی و فضاهای غیر مسکونی شهرک اغلب، صنایع کوچک احداث شده‌اند و تنها کارخانه بزرگ و قدیمی، کارخانه دار به بخش درفاصله یک کیلومتری شرق شهرک است.

در آمارگیری از مغازه‌ها و محلهای کسب معلوم شد که ۱۵۰ واحد تجاری یا محل کسب و ۶۲ کارخانه یا کارگاه کوچک در این شهرک فعالیت دارند. بخش عمده مغازه‌ها در قسمت مرکزی شهرک قرار گرفته و فقط ۲۱ مغازه یا محل کسب از قبیل تعمیرگاه اتومبیل،

۱- آمارنامه سرشماری نفوس و مسکن شهرستان تهران سالهای ۱۳۳۵، ۱۳۴۵، ۱۳۵۵. مرکز آمار ایران.

۲ و ۳- جهاد سازندگی، آمار اجتماعی- اقتصادی، انتشارات جهاد سازندگی، ۱۳۶۲.

آهنگری، جوشکاری در خارج از محدوده مرکزی قرار دارند.

### مهاجرت، اشتغال و معیشت در ارتباط با تهران:

در یک برآورد تقریبی و کسب اطلاعات از شورای اسلامی محل و اداره شهرکهای فرمانداری تهران، جمعیت شهرک در سال ۶۵ نزدیک به ۱۶۰۰ خانوار یا ۸۰۰۰ نفر تخمین زده شده است<sup>۱</sup> که به طور روزافزونی در حال افزایش است. در آمارگیری نمونه‌ای که از ۳۵۶ خانوار شهرک به عمل آمده مشخص شده که ۴۹/۳۳٪ ساکنین وردآورد، متولد همین بخش و یا شهرکها و روستاهای مجاور (وردیج-قلعه حسن خان، چیتگر، گرمدره) می باشند و ۵۰/۶۷٪ بقیه مهاجرینی هستند که از سایر نقاط کشور آمده‌اند. در بین آنها شهر تهران با ۲۷٪ شهرهای استانهای مازندران و گیلان با ۱۵٪، یزد با ۱۰٪ و زنجان با ۸٪ بالاترین مهاجر را دارا می باشند. همچنین ۶۵/۰۵٪ خانوارها قبل از انقلاب و ۳۵/۹۵٪ آنها در ۷ سال بعد از انقلاب به این شهرک روی آورده‌اند. یعنی در حقیقت وردآورد ۱/۳ جمعیت خود را بعد از انقلاب جذب کرده است.

از نظر اشتغال، گروه ۱۰ سال به بالا ۶۳/۰۳٪ جمعیت را تشکیل می دهد که از این تعداد ۴۰/۲۶٪ از نظر اقتصادی فعال و بقیه غیر فعال هستند. از این رقم فقط ۲/۶۹٪ بیکار هستند. جدول زیر جمعیت شاغل و بیکار را در بین خانوارهای آمارگیری شده که جمعاً دارای ۴۱۵ نفر نیروی فعال اقتصادی بوده‌اند، نشان می دهد.

جدول شماره ۱۱ نوع و درصد اشتغال افراد شاغل وردآورد طبق آمارگیری نمونه‌ای.

کارکنان بخش خصوصی شغل آزاد		کارکنان دولتی و خصوصی		کارگران		جمع
درصد	تعداد	درصد	تعداد	درصد	تعداد	%۱۰۰
۲۰/۹۶	۸۷	۱۷/۵۹	۷۳	۶۱/۴۴	۲۵۵	۴۱۵

۱ - در سرشماری سال ۱۳۶۵، این شهرک جزء منطقه ۹ شهرداری تهران سرشماری شده است و تا کنون آمار دقیقی درباره آن انتشار نیافته است.

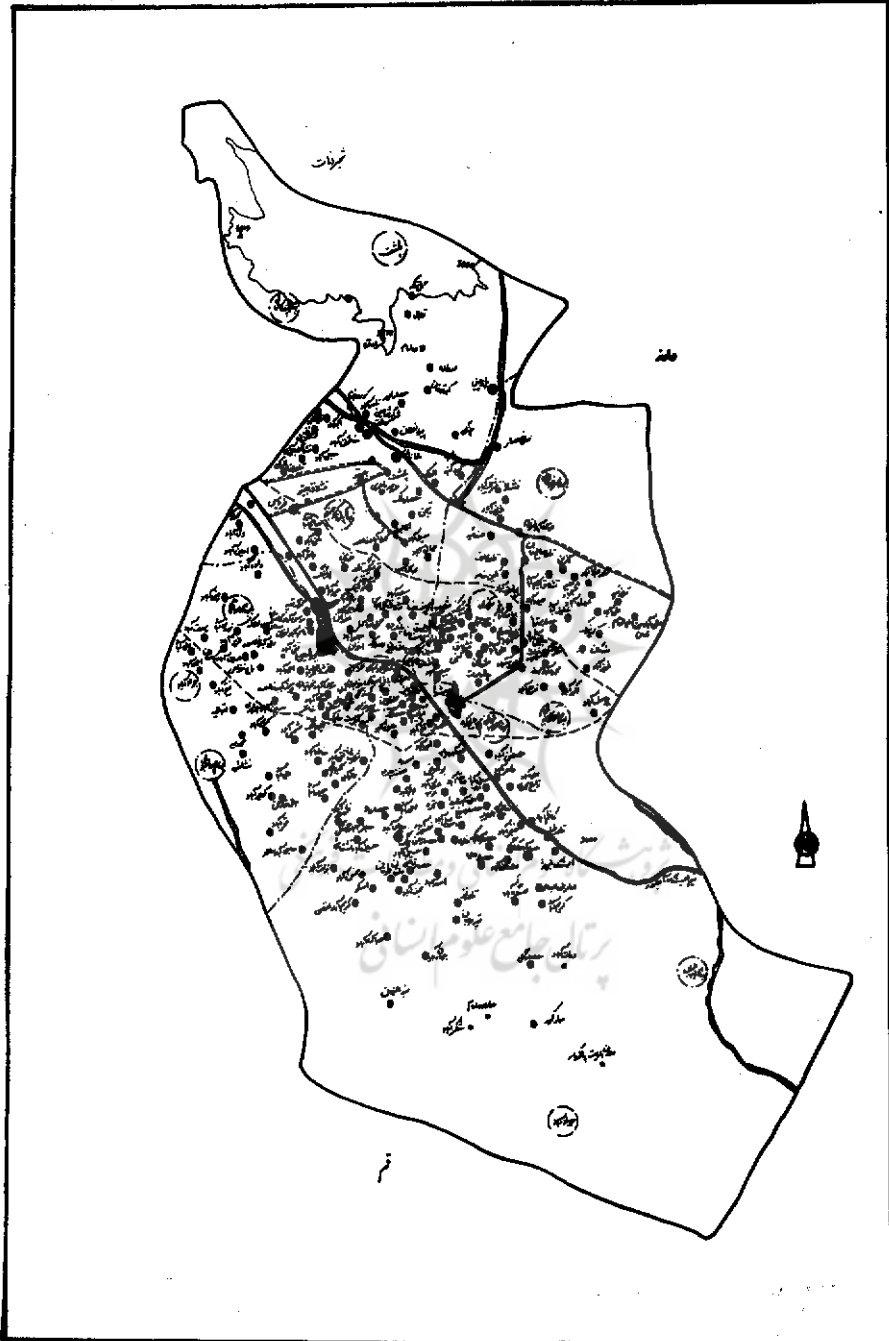
در این آمارگیری فقط ۱۳۹ نفر از کارگران محل کار خود را ذکر کرده‌اند. که بر این اساس همه کارگران در کارخانه‌های اطراف وردآورد و خود شهرک مشغول به کار هستند. در مصاحبه و مطالعات دیگری که به عمل آمده است اغلب کارکنان بخش دولتی و خصوصی نیز در وردآورد و در سازمانها و مؤسسات خصوصی نزدیک به آن مشغول کار بوده‌اند و رقم افرادی که به تهران رفت و آمد می‌کنند کم و تعداد شاغلین در تهران خیلی کمتر می‌باشد و مهاجرینی که روزانه از تهران به این جا و بالعکس رفت و آمد می‌کنند و در بخش فرهنگی-آموزشی و بانکها فعالیت دارند نیز خیلی کمتر است. البته رقم صاحبان کارخانه‌ها و سرمایه‌گذاران از این قاعده مستثنی است.

#### جدول شماره ۱۲ محل اشتغال کارگران آمارگیری شده در کارخانجات اطراف وردآورد

مؤسسه داروپخش	۱۲ نفر	نم چین	۴ نفر
قرقره زیبا	۸ نفر	داروگر	۴ نفر
دانه ایران و آلمان	۸ نفر	تیوردرخشان	۳ نفر
بهپوش	۷ نفر	سایپا	۳ نفر
ایران خودرو	۷ نفر	سرکه وردا	۱ نفر
لندرور	۶ نفر	کارخانه‌های مختلف	۷۷ نفر

با توجه به کل آمارها، نتیجه می‌گیریم که بیش از نصف جمعیت شاغل شهرک را کارگران تشکیل می‌دهند که اکثریت آنها در کارخانه‌ها و کارگاههای منطقه به کار مشغول هستند. به بیان دیگر رشد و گسترش وردآورد مرهون توسعه همین کارخانه‌هاست که تعدادی از آنها قبل از انقلاب (کارخانه‌های بزرگ) و تعداد بیشتری از آنها (کارگاههای کوچک) بعد از انقلاب در اطراف شهرک یا در داخل مناطق مسکونی و اغلب برخلاف ضوابط و معیارهای قانونی احداث شده‌اند. (نقشه شماره ۵)

نتیجه این که به دنبال رشد جمعیت و صنایع در تهران بخصوص در طول جاده ارتباطی تهران-کرج، روستاهایی که ۲۰ تا ۳۰ سال پیش به صورت نواحی کشاورزی در اطراف تهران قرار داشتند، کم‌کم پذیرای مهاجرینی شدند که این افراد پس از ترک موطن خود و



نقشه شماره ۵- شهرستان ورامین سال ۱۳۵۵

جذب در کارگاههای تولیدی تهران به علت مخارج سنگین شهر تهران به دنبال جایی بودند که ضمن داشتن کار بتوانند حداقل مسکن ارزان نیز در اختیار داشته باشند. در این میان وردآورد با موقعیت خاص، ویژگیهای طبیعی، نوع مالکیت و خصوصیات اجتماعی، مناسبترین مکان در جذب مهاجرین تهران و مهاجرین صنعتی بود. بدین ترتیب این روستا با تغییر در بافت و چهره روستایی در پیوستگی غیر مستقیم با شهر تهران بخشی از جمعیت پایتخت را در خود جای می دهد. دگرگونی در چهره روستایی و کشاورزی که از سالهای قبل از اصلاحات ارضی در جریان یک تحول اجتماعی به وجود آمده بود، و مساعدت عوامل دیگری چون نزدیکی به تهران و احداث کارخانه هایی که بتوانند بخش اعظم نیازهای ساکنان تهران را برطرف کنند، آسان بودن تصرف، تقسیم و فروش اراضی منطقه، در جهت سود جوییهای مالکین در پیوستگی صنعتی-سکونتی، سبب می شوند تا این ناحیه با جذب تعدادی از ساکنان و کارگران ساکن تهران، مهاجرینی را که قصد سکونت در محدوده تهران را دارند نیز جذب کرده و شهرکی با ویژگیهای ناحیه ای نسبتاً مستقل ولی در وابستگی و پیوستگی غیر مستقیم با تهران به وجود آورد.

### خلاصه و نتیجه:

شهر تهران در پای کوههای البرز و در میان دو رود بزرگ کرج و جاجرود، در محلی که این دو رود به دشت می رسند، قرار گرفته تهران از نظر تأمین آب، ابتدا به علت عدم دسترسی به این دو رودخانه و رودخانه های کوهپایه ای وابستگی زیادی به آبهای زیرزمینی، حتی در اعماق زیاد، داشت. ولی امروزه به علت گسترش فضایی و پیشرفت تکنیکی، استفاده از آب رودخانه های مذکور ضروری و عملاً اجتناب ناپذیر شده است. بدین ترتیب در وابستگی به این دو رودخانه شهر تهران در یک موقعیت فضایی ویژه و در پیوستگی اجزاء تشکیلاتی اش در محدوده این دو رودخانه، به صورت منطقه وسیعی شکل گرفته است که ارتفاع آن از ۱۰۰۰ تا ۲۰۰۰ متر از سطح دریا متغیر است.

این شهر که موقعیت مقرر خود را در ابتدا مدیون عواملی چون مجاورت با کوهپایه ها، مراتع ایلاتی، موقعیت استراتژیک، نزدیکی به مرزهای شمالی و استقرار بر کنار شاهراه

غربی-شرقی، داشتن موقعیت مرکزی نسبت به دره‌های مختلف مرتبط با کرانه‌های دریای خزر و ارتباط با آبادیهای ایران مرکزی و خلیج فارس بود، در دوران پهلوی عوامل سیاسی لازم را برای توسعه به صورت یک شهر بزرگ و متروپل ملی به دست آورد. ولی مجموعه این عوامل و شرایط مناسب تا نیم قرن اخیر نتوانسته بود جز یک شهر ۲۱۰ هزار نفری بوجود آورد و کلیه عوامل و اجزاء منطقه‌ای شامل آبادیهای بزرگ و کوچک در این مجموعه وسیع در تبعیت از کل وابستگی ناحیه‌ای و روابط شهر و روستا که در سطح مملکتی با پیوندهای اجتماعی-اقتصادی خاص جریان داشت انتظام یافته بودند<sup>۱</sup>.

بعلاوه عوامل ناحیه‌ای نیز در ارتباط با شهر تهران، در داخل نظام کلی تسلط متروپل ملی در سطح مملکتی، شکل می‌گرفتند.

رشد و گسترش لاینقطع تهران که در طول ۲۰ سال سلطنت رضاشاه جمعیت آن را به ۴ برابر افزایش داده بود در زمان پهلوی دوم نیز ادامه یافت تا این که بعد از سال ۱۳۳۲ به دنبال یک سری اقدامات و وابستگی به سرمایه‌داری پیرامونی و افزایش درآمد نفت این رشد شدت بیشتری پیدا کرد و بتدریج موجبات تغییرات شدیدی را در سیمای شهر تهران فراهم آورد و روابط ناحیه‌ای را نیز خود بخود دچار تحول و دگرگونی کرد. شهر، روستاها و زمینهای اطرافش را بدون طرح و برنامه یکی پس از دیگری در خود حل و فضای شهری را گسترش داد. به دنبال طرح محدوده پنج ساله، مساحت تهران به ۲۳۰ کیلومتر مربع و در محدود ۲۵ ساله در سال ۱۳۵۵ به ۶۳۰ کیلومتر مربع رسید که در داخل منطقه‌ای که شامل شهرستانهای شیمیرانات، شهرری و ورامین می‌شود، از وسعت بیشتری برخوردار بود. در طول این تحول و گسترش ۳۰ ساله حدود ۱۰۸ آبادی در داخل محدوده ۲۵ ساله شهری ادغام و در آن حل شدند. ولی مجموعه آبادیهایی که خارج از این فضا قرار داشتند نیز از اثرات این دگرگونی برکنار نماندند. در این مدت، ۶۰ شهرک جدید در محدوده ۲۵ ساله تهران ایجاد شد. بعلاوه دهها شهرک بزرگ و کوچک و بعضی از آنها با جمعیت خیلی بیشتر (اسلام شهر با ۲۱۷/۷۷۱ نفر، قرچک با ۷۸/۱۸۰ نفر جمعیت) در خارج از محدوده ۲۵ ساله و در داخل حوزه استحفاظی به وجود آمدند. بدین ترتیب شهرشش میلیون نفری تهران در داخل مجموعه‌ای از این شهرکهای بزرگ و کوچک منطقه‌ای و آبادیهای مختلف و وابسته به آن، که

۱- دکتر اصغر نظریان، سیر تحول روابط شهر و روستا، مجموعه مقالات سمینار جغرافیایی، مشهد، آستان قدس



جمعیت اغلب آنها با جذب مهاجرین و توسعه کشاورزی وابسته به تأمین نیازهای تهران، در حال افزایش است، شکل گرفت.

تا سال ۱۳۳۵ فرمانداری تهران شامل روستاهای اطراف تهران، شمیرانات، شهرری و ورامین تا حدود نواحی کویری بود و در غرب تا ۵ کیلومتری شهر کرج ادامه می یافت. این فرمانداری ۱/۷۲۲/۶۳۴ نفر جمعیت داشت که از این میزان ۱/۵۱۲/۴۸۲ نفر در تهران و ۲۱۰/۵۵۲ نفر در ۵۵۰ آبادی اطراف تهران، شمیرانات، شهرری و ورامین زندگی می کردند. از این آبادیها فقط ۲۸ آبادی بیش از ۱۰۰۰ نفر و در این میان فقط ۸ آبادی بیش از ۳ هزار نفر جمعیت داشتند. طبق مطالعات انجام شده در سرشماری ۱۳۶۵ جمعیت روستایی مناطق فوق ۲۴/۰۱۲ نفر بوده که در روستاهای باقی مانده و آنهایی که خارج از محدوده ۲۵ ساله تهران واقع بوده اند، سکونت داشتند. بجز افزایش جمعیت روستایی در منطقه مورد نظر، دگرگونیهای فضایی نیز چشمگیر است.

از روستاهای موجود ۴۰ روستا بین ۲ تا ۵ هزار نفر و ۳۰ آبادی بیش از ۵ هزار نفر جمعیت دارند و حدود ۳۰ شهرک جدید التأسیس یا تغییر شکل یافته نیز به علت تغییر بافت-روستایی به بافت شهری به وجود آمده است<sup>۱</sup>. در این میان از مجموعه تغییراتی که در ۱۹ شهر بزرگ و کوچک استان تهران (با تهران ۲۰ شهر) حاصل شده است و جمعاً ۱/۵۱۰/۵۵۶ نفر جمعیت داشته و وابستگی کامل نیز به تهران دارند، بحثی به میان نمی آوریم.

مقایسه آمارهای سالهای ۱۳۳۵ و ۱۳۶۵ در موارد فوق می تواند، بخوبی تحول چشم گیری را که از نظر کمی و شبکه توزیع فضایی جمعیت در منطقه وجود دارد نشان دهد. بدین ترتیب نظام انتقالی از جامعه روستایی به جامعه شهری که بیشتر روستاهای دوردست و بدور از مراکز شهری، و کم جمعیت و محروم از امکانات اولیه تولید و زیست را شامل می شود، و روستاهای اطراف شهری را در قلمرو نفوذ بدون واسطه و بلافصل شهری نگه می دارد<sup>۲</sup> در منطقه تهران با شدت بیشتری جلوه گر شده و در ابعاد متفاوت شعاع عمل

۱ - آمارنامه های مربوط به تهران - تجریش - ورامین - شهرری در سالهای ۱۳۳۵ - ۱۳۴۵ - ۱۳۵۵ و ۱۳۶۵، مرکز آمار

ایران.

۲ - دکتر اصغر نظریان، سیر تحول مفاهیم و پژوهشهای ناحیه ای در جغرافیا، مجله رشد و آموزش جغرافیا، شماره ۱۹ و

۲۰، پاییز و زمستان ۱۳۶۸.

وسیعتری یافته است.

خلاصه این که در ارتباط با فضای شهری، نواحی شرق و شمال و غرب به دلایل اقلیمی و توپوگرافیک عملاً در محدوده شهری وارد شده و نواحی روستایی شمال شرقی (شمیرانات) در حوزه نفوذ و جاذبه بلامنازع تهران قرار گرفته اند، ولی نواحی جنوب، جنوب شرق و جنوب غرب ضمن ادغام در فضای شهری، تحولات عمده را در خارج از محدوده شهری دریافت می کنند و قسمت اعظم روستاها در حوزه نفوذ و جاذبه مستقیم تهران قرار می گیرند. بعلاوه استقرار عوامل تولیدی و کارخانه ها در جنوب و غرب (جاده کرج و جاده ساوه) زمینه های جذب مهاجرین کم درآمد را به همان شکلی که در داخل محدوده شهری عمل می کنند فراهم می آورد. بدین ترتیب علاوه بر افزایش روزافزون جمعیت تضادهای قومی- فرهنگی نیز در مقیاسی وسیع، بر تضادهای اجتماعی موجود افزوده می شود. اگر در شمال تهران اشغال زمینها و فضای پیرامون شهری توسط طبقه مرفه و پردرآمد جامعه، باعث پیدایش گونه های جدید شهرنشینی غربی می شود و به هم پیوستگی فضایی علی رغم مشکلات مورفولوژیکی جز در موارد استثنایی به طور کامل شکل می گیرد، برعکس در نواحی جنوبی جاذبه های تهران در مقیاس ملی اشکال متنوع قومی- فرهنگی را به صورت مراکز جمعیتی با عدم پیوستگی فضایی به وجود می آورد.

بدین ترتیب به جز تحول و گسترش فضایی شهر تهران، تحول فضایی برون شهری نیز در تبعیت از توسعه و گسترش ناموزون شهر، ضرورت نگرش به دگرگونیهای فضایی را ایجاب می کند. تحولات بافت درون شهری با تغییرات اجزاء متشکله بیرونی تا اندازه ای پیوند خورده و روابط متقابل با فضای درون منطقه ای با تسلط کامل تهران در سطح ملی و منطقه ای به همراه جاذبه های متعدد، پیدایش قطبهای جمعیتی را در اطراف تهران غیر قابل اجتناب کرده است.

شهر تهران به دنبال ایجاد عدم تعادل در سطح ملی به علت بیشتر شدن تسلط منطقه ای اش باعث ایجاد ناهماهنگیهایی در سطح منطقه نیز شده است. نظم فضایی منطقه که در پیوستگی کامل با تهران و در ارتباط با نظم ملی شکل گرفته است اختلاف در نظم اجتماعی را نیز موجب می شود و بدین ترتیب قابلیت منطقه در جذب نیرو و جمعیت اضافی از دیدگاههای مختلف زیر سؤال قرار می گیرد. در این میان ایجاد شهرکهای اقماری (مانند هشتگرد، گلندوک، آب انجیرک، رباط کریم...) نیز نظم فضایی را دگرگون خواهد کرد.

یعنی علاوه بر این که نظم فضایی را در سطح ملی تغییر خواهد داد، نظم درون منطقه ای تهران را نیز دگرگون کرده، ناموزونیهای اجتماعی-قومی-فرهنگی و حتی اقتصادی را تشدید خواهد کرد. به دنبال رشد سریع تهران در دوره های گذشته ایجاد شهرکهای اقماری نیز باعث بزرگتر شدن تهران، کاهش بیشتر تعداد جمعیت روستاهای کشور، و اختلال در پتانسیل و ظرفیت منطقه ای بخشهای مختلف کشور خواهد شد.



پژوهشگاه علوم انسانی و مطالعات فرهنگی  
پرتال جامع علوم انسانی