



ژورنال  
پژوهشگاه علوم انسانی و مطالعات فرهنگی  
رتال جامع علوم انسانی

# مسجد جامع و آرامگاه شیخ عبدالصمد در نطنز

## از شاهکارهای دوره ایلخانیان

عباسعلی جهانبانی<sup>(۱)</sup>

مسجد مناری ساخته شده که در اغلب شهرهای ایران چنین مناری ساخته نشده و در سفرنامه تهران به شیراز نظام الملک<sup>(۲)</sup> نیز شرحی درباره این مجموعه مندرج است. نظام الملک و همراهان روز ۲۱ شوال ۶۱۳۱ هجری قمری با کالسکه از تهران حرکت و پس از پانزده روز جمعه ۷۲ شوال به ده آباد نخستین آبادی نطنز وارد می شوند و از آنجا به خالد آباد و بادرود می روند. صبح شنبه ۸۲ شوال از بادرود به خفر و تصمیم می گیرند که از شهرستان نطنز بازدید نمایند و از مجموعه مسجد جامع بازدید می نمایند.

### وضع کنونی مسجد جامع

مسجد کنونی از شبستان هشت ضلعی گنبد داری که بر صحن است و چهار ایواناصلی و نمازخانه و دهلیزهایی که اضلاع صحن را به یکدیگر می پیوندند تشکیل گردیده و مصالح بکار رفته در آن، آجر و آهک و پوشش گچ می باشد. مسجد دارای سه ورودی است. یکی جنوبی و دو شمالی که ورودی های شمالی حیاط بوده ولی ورودیهای جنوبی دالان به

### معرفی

پیرامون کرکس کوه یکی از نواحی خوش آب و هوای اصفهان بنام نطنز قرار دارد که از شمال به آران و بیدگل و کاشان و از جنوب به اصفهان و از شرق و شمال شرقی به اردستان و از مغرب به قمصر و جوشقان و میمه محدود می باشد.

در ورای باغستان های سرسبز مرکز شهر مناره ای سر به فلک کشیده و گنبدی هرمی شکل در کنار آن قرار دارد. این مناره بخشی از مجموعه مسجد جامع و آرامگاه عالم ربانی و عارف سده هشتم هجری قمری شیخ نورالدین عبدالصمد اصفهانی نطنزی و سر در خانقاه او می باشد و آثار

بجای مانده در نوع خود بی همتاست. این مجموعه که شامل شبستان هشت ضلعی گنبدار مسجد و آرامگاه شیخ عبدالصمد و سر در خانقاه و مناره مرتفعی است به استثنای شبستان کتبدار که از بناهای دوره دیلمی است. بقیه مربوط به دوره ایلخانان مغول می باشد که در فاصله سالهای ۴۰۷ تا ۵۲۷ هجری قمری بنا گردیده است.

در مجموعه ناصری نسخه خطی<sup>(۳)</sup> پس از آوردن شرحی درباره اوضاع طبیعی و جغرافیایی نطنز از مسجد جامع یا مسجد جمعه چنین یاد کرده است.

از آثار قدیم نطنز مسجدی دارد بنام مسجد جامع که در دالان

(۱) مدیر امور فرهنگی

(۲) نوشته حسین بن محمد ابراهیم خان اصفهانی مشهور به تحصیلدار به سال ۱۲۹۴ هجری قمری -

صفحه ۶۴۴ نسخه موجود در کتابخانه کاخ گلستان

(۳) به نقل از جلد ۱۳ فرهنگ ایران زمین صفحه ۱۸۸

عباس اول و سمت راست دستوری است از شاهزاده حسام السلطنه قاجار و سر در دارای در چوبی مثبت کاری است که به سوی پاکان ها و راهروی وسیع پشت آن باز می شود و در اثر تماس با آفتاب و سایر عوامل جوی بیشتر نقوش مثبت و خطوط آن محو یا ریختگی پیدا کرده است و راهور ورودی جنوبی از سطح کوچه پایبتر و با ۰۱ پله به کف آن می رسند. دالان ورودی جنوبی از طریق پلکانی از یک سو به بام و از سوی دیگر به اطاق پشت آرامگاه شیخ نورالدین عبدالصمد و توسط راهروهای فرعی به شبستان بزرگ آرامگاه شیخ عبدالصمد و حیاط مسجد و حیاط خلوت اتصال دارد.

صحن مسجد فضای مربعی شکل به طول ۴۱/۶۰ متر که در چهار سوی آن چهار ایوان بزرگ شبستان های بزرگ و کوچک و راهروهایی چند بنا گردیده است.

در میان فضای گودی است که با هشت پله وسیع به کنار قنات آبی پایان می گیرد که نه تنها آب مورد نیاز ساکنین پیرامون مسجد را در سابق تأمین می نمود بلکه با وجود پیدایش و گسترش شبکه آب لوله کشی هنوز نیز آب این قنات جهت آشامیدن مورد استفاده می گیرد. ایوان های مسجد دارای طول و عرض مساوی نبوده و این اختلافات بستگی به موقعیت آن ها در طرح بنا دارد.



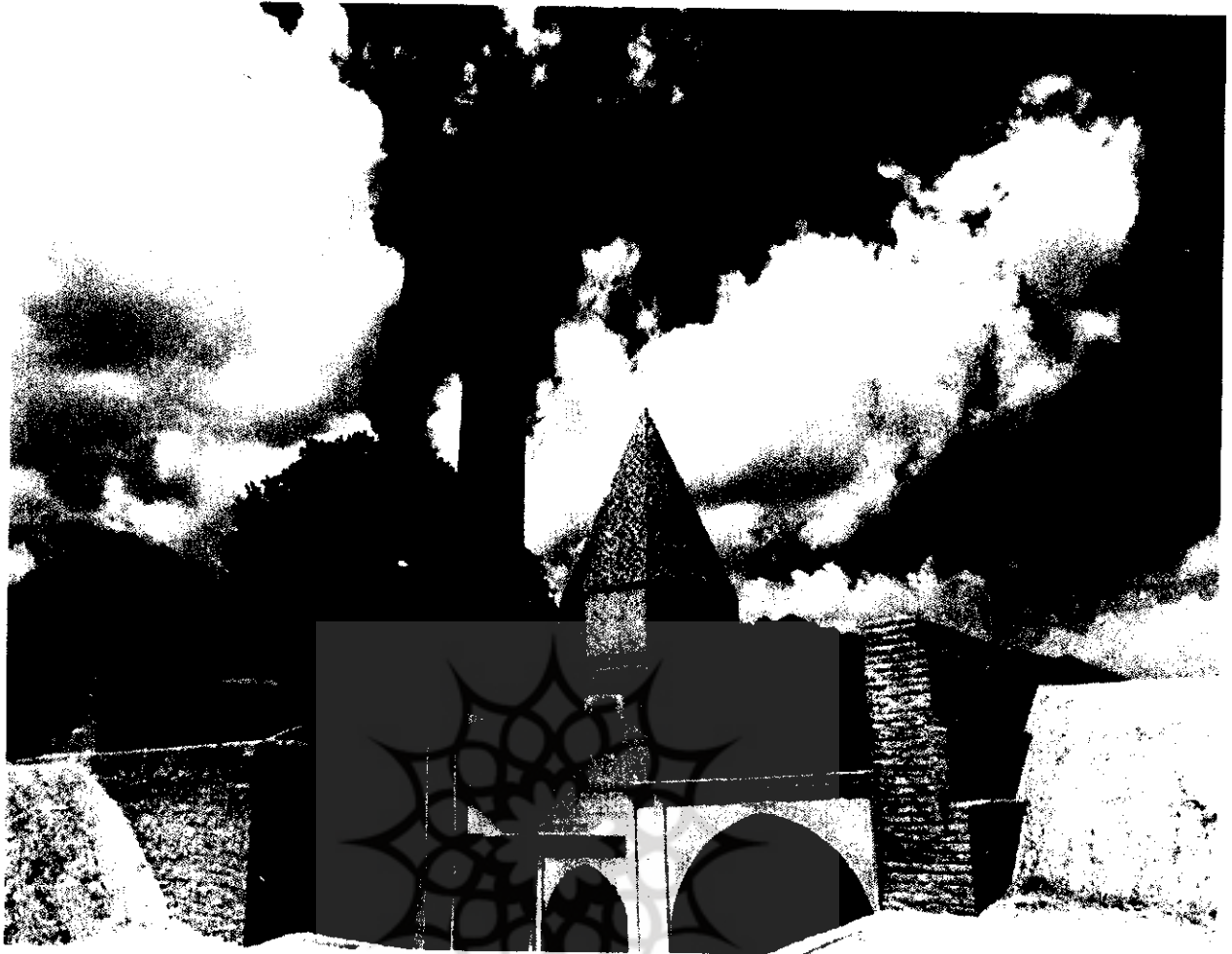
### مناره مسجد

مناره بلند و زیبایی مسجد به واسطه سبک جالب و تزئینات کاشی به ویژه کتیبه فیروزه ای آن بسی ارزشمند و قابل توجه می باشد. این مناره که به ارتفاع ۷۳/۰۲ متر (تا سطح بام) و محیط ۲۱/۰۸ متر و دارای ۸۱۱ پله مارپیچی است که مابین در سفید مسجد و سردر کبود خانقاه بنا شده است و به وسیله شبستان طاق داری که سطحش با آرامگاه شیخ عبدالصمد مساوی است به سایر بناها متصل گردیده است. این شبستان در اواخر قرن چهارم هجری<sup>(۳)</sup> بنا شده است.

چون محور آرامگاه نسبت به مسجد انحراف داشته است برای

نسبت وسیعی است به طول ۶۱/۲۸ که با دوازده پله وسیع به سطح کوچه جنوبی می رسد و این اختلاف سطح موجب گردیده که بخش جنوبی مسجد در گودی قرار گیرد.

مسجد به سال ۴۰۷ هجری قمری به دستور خلیفه فرزند حسین ماستری و به کوشش شمس الدین محمد بن علی نظری بنا گردیده است. ورودی جنوبی مسجد دارای طاق یا سردر نسبتاً مرتفعی است که علاوه بر ورودی طرفین آن را دو طاقنمای تزئینی فرا گرفته و کتیبه مورد اشاره به طور کمربندی بالای در ورودی و دو طاقنمای مذکور قرار گرفته است. ستونهای دو طرف سر در که آجری است و بخشی از آن مورد مرمت قرار گرفته شامل دو طاقنمای تزئینی در دو طبقه است که در فاصله بین طاقنماهای زیر و رو سنگ نبشته ای نصب شده است. سنگ نبیشه سمت چپ فرمان شاه



### آرامگاه شیخ عبدالصمد

در سمت غرب دهلیز ورودی در چوبی نوسازی به چشم می خورد که حد فاصل راهرو و شبستان نوسازی است که بر خرابه های پشت سردر خانقاه بنا گردیده است. پس از ورود به شبستان مذکور در سمت چپ در چوبی مشبکی است که در پشت آن آرامگاه شیخ عبدالصمد عارف بلند یا قرن هفتم هجری قرار دارد.

آرامگاه شیخ مکانی مربع شکل به اضلاع ۵/۰۹ متر با چهار طاقچه عمیق مستطیلی با عرض ۲/۴۱ و عمق ۰/۸۶ متر در چهار سمت بر محور بنا و طاقچه های کم عمق کوتاه و مستطیلی در مجاورت زوایاست. قسمت پایین تر دیوار از کاشی به ارتفاع حدود ۱/۵ متر پوشانده که اکنون جز تعدادی کاشی ساده چیز دیگری به جای نموده است. با توجه به شکل جای کاشی ها معلوم می گردد که آن ها ستاره ای شکل بوده و به گفته پروفیسور گدار ازاره مقبره پوششی از ستاره شکل با تلالو فلزی داشته که یک در میان کاشی فیروزه فام ساده در آن بکار برده بوده اند.<sup>(۴)</sup>

اینکه بتوانند پله های ورودی بام را که از جهتی پله های مناره نیز محسوب می گردد بسازند ناچار شبستان منحرف شده است. مهمترین زیبایی آن در رنگ آمیزی است مخصوصاً در وسط این ابنیه یعنی در روی تنه منار کتیبه تاریخی قشنگی به خط ثلث برجسته بر قطعه ای از کاشی فیروزه ای نقش بسته است.<sup>(۵)</sup> در انتهای ایوان جنوبی دو ورودی تعبیه که ایوان را به شبستان آن متصل می کند. این شبستان هشت ضلعی که گنبدی آجری بر آن استوار گردیده گردیده جزئی از مجموعه احدثی دوره ایلخانان مغل است.

سازمان ملی حفاظت آثار باستانی دفتر فنی استان اصفهان در گزارش<sup>(۶)</sup> خود گنبد آجری مسجد جامع چنین آورده است. درباره گنبد آجری بزرگ مسجد جامع نطنز به دو موضوع بسیار مهم اشاره می شود.

۱- این گنبد در سال ۹۸۳ هجری بنا شده است و قدیمی ترین گنبد تاریخ دار در منطقه به شمار می آید.

۲- اینکه به احتمال زیاد گنبد دارای رواقی بوده است که اطراف آن داشته است و ساختمان گنبد و رواق به صورت منفرد بنا گشته است.

(۴) در زمان ابوجعفر علاءالدوله کاکویه حاکم اصفهان کرده است.

(۵) کتاب آثار ایران جلد اول صفحه ۳۸ (ترجمه رشید یاسمی)

(۶) گزارش سال ۱۳۵۳ هجری شمسی

(۷) جلد اول کتاب آثار ایران ترجمه رشید یاسمی صفحه ۴۱

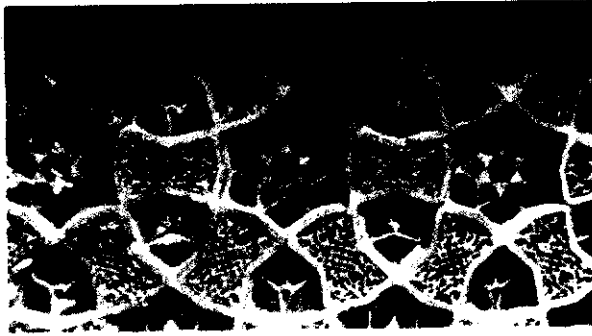


از نکات فنی قابل توجه این آرامگاه که به سال ۷۰۷ هجری قمری پایان گرفته است متوازی نبودن محور اصلی بقعه با محور مسجد است که در حدود ده درجه انحراف دارد و به گفته پروفیسور گذار این انحراف به قدری است که نمی توان آن را منسوب به اشتباه طرح ریزی دانیت. از آنجا که هیچ سبب مادی نمی توان برای وقوع این انحراف غیر طبیعی یافت باید تصور کنیم که قبله شناسی در آغاز ساختمان مسجد با قبله شناسی در موقع بنای مقبره متفاوت بوده است. بعلاوه برای دخول به مقبره مذکور باید از مدخلی کج و معوج و تنگ گذشت.

در مقابل جای محراب کاشی ضریح چوبی مشبک نسبتاً بلندی قبر شیخ عبدالصمد را احاطه کرده که بر پیشانی شمالی آن کتیبه ای درج گردیده است<sup>(۸)</sup>. روی قبر برجسته شیخ الصمد را پوششی از کاشی های خشتی فراگرفته که تعدادی از آن ریختگی پیدا کرده است. بر لوح سنگی نصب شده در سمت بالای قبر به خط نستعلیق برجسته کنده کاری شده است: «هو الغفور الرحیم الرحمن» و در ذیل آن صلوات چهارده معصوم.

### خانقاه شیخ عبدالصمد

زیباترین بخش مجموعه را سردری با پوشش کاشی داری نقوش و طرح های گوناگون به نام سردر خانقاه تشکیل می دهد و چنین به نظر می رسد که پس از ساختن مسجد به سال ۴۰۷ و بقعه



- ۳- پشت نعلهای طاق نمای حاوی کتیبه مناره نقش ش و چهار ضلعی<sup>(۱۰)</sup>
- ۴- زیر کتیبه صدیق اکرم نقش سوسن.
- ۵- حاشیه کمربندی که زیر نقش سوسن تا بالای کتیبه صدیق اکرم یعنی لبه نمای هلالی را احاطه نموده نقش چهار لنگ گردان<sup>(۱۱)</sup>
- ۶- زیر کتیبه کمربندی که به صورت لچکی یا پشت بغل است نقش شش و تکه<sup>(۱۲)</sup>
- ۷- ذیل لچکی های فوق که طرح درگاهی را جلوه گر ساخته و دو لوحه کاشی یکی به مضمون امیرکبیر جلال الدین عبدالله عزه اله و دیگری بمساعی.....اللهم کمال الدین محمد جزاء الله خیرا

شیخ عبدالصمد به سال ۷۰۷ کار بنایی را ادامه و به ساختن خانقاهی پرداخته اند که متأسفانه جز درگاه با سردری که به ساختمان مسجد اتصال دارد اثر دیگری از آن بجای نمانده است که این سردر از آجر ساده ساخته شده و در بعضی قسمت ها کاشی با لعاب فیروزه و لاجورد به کار برده اند و نمونه زیبایی از بناهای کیبود رنگ دوره مغولی است. کتیبه بزرگی به عرض ۵۴ سانتی متر به خط ریحان دارد که بطور برجسته بر متن کاشی های فیروزه ای به دور درگاه می گردد.

#### نقش کاشی های مناره و کتیبه پایه آن

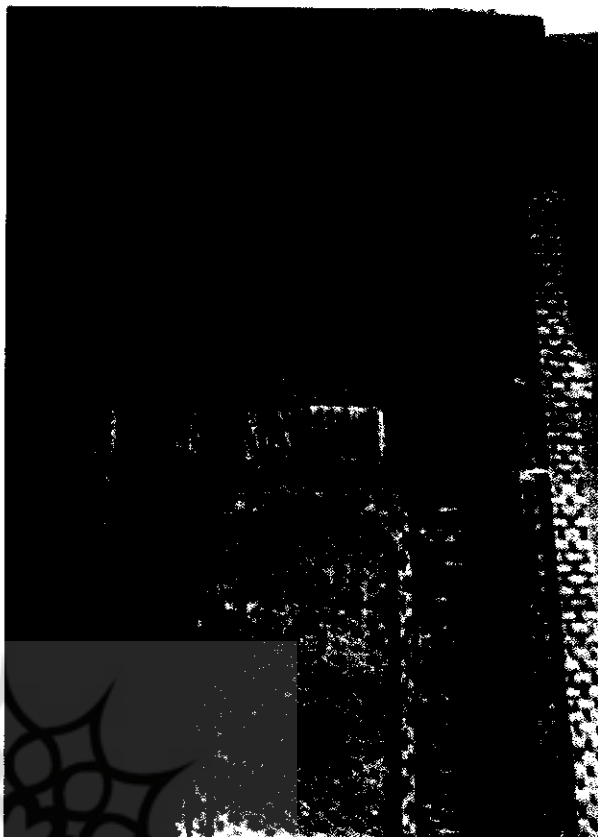
- ۱- مناره داری نقش لوزی از کاشی معقلی است که تمام سطح بدنه مناره با استثنای کتیبه های کمربندی و نعلبکی های اول و دوم را فرا گرفته است.
- ۲- نعلبکی نخستین دارای نقش مقرنس نیم کاسه و نعلبکی انتهایی که با فاصله ای محاط در نعلبکی نخستین است نیز دارای نقش مقرنس است.<sup>(۹)</sup>

(۸) اکثر مورخین در گذشتنخ نورالدین را سال ۶۹۹ هجری قمری ذکر کرده اند  
(۹) قطارهای نعلبکی اول و دوم مناره سال ها پیش بندریخ فرو ریخته بود و هر سال در اثر فرسایش و نفوذ آب باران و برف صدمه بیشتری می دید. ولی در سال ۱۳۵۶ نوساز دفتر فنی سازمان حفاظت آثار باستانی اسفهان مرمت گردید.

(۱۰) shesh vatchahreli soli

(۱۱) tchaharlangeh garden

(۱۲) shesh vatokke



### منابع:

- ۱- آثار ایران مقدمه درباره نظنر نقل از رساله پایان نامه دکتر سید مهدی غروی نظنری صفحه ۱۰۵
- ۲- کتاب آثار تاریخی کاشان و نظنر تألیف آقای حسن نراقی
- ۳- کتاب میراث فرهنگی نظنر تألیف سید حسین اعظم واقفی صفحه ۵۱
- ۴- جلد اول کتاب آثار ایران تألیف آندره گدار ترجمه رشید یاسمی
- ۵- کتاب اصول عملی ساختمان نوشته محمود ماهر النقش
- ۶- کتاب معماری اسلامی ایران در دوره ایلخانیان نوشته دونالد ویلبر و ترجمه عبدالله فریاز

(۱۳) به نقل از گفته های آقای محمود ماهر النقش در روز یکشنبه ۱۳۵۷/۳/۱۴

(۱۴) کتاب میراث فرهنگی نظنر- اثر سید حسین اعظم واقفی



در متن آن جاسازی شده نقش شش و طبل  
 ۸- دو ستون کاشی استوانه مانند طرفین کتیبه کمربندی،  
 نقش هشت و طبل چهار لنگه دار  
 ۹- سر ستون های دو ستون فوق الذکر نقش طرح سرمه

دان

این سر ستون ها علاوه بر نقش طرح سرمه دان در بخش بالای یخی آن سه کلمه الله و در ذیل یخی در طرفین دو کلمه علی و در وسط کلمه محمد به چشم می خورد.

### تزئینات بناهای مجموعه مسجد جامع و آرامگاه

شیخ عبدالصمد

مسجد و آرامگاه شیخ الصمد که به فاصله زمانی کمی (۴۰۷ و ۷۰۷ هجری قمری) ساخته شده اند. با تمام عظمتی که واجد آن می باشند تماماً از گچ اندود شده اند و فاقد هر گونه تزئینات کاشی کاری می باشند و تزئینات آن ها منحصر به تعدادی نوشته روی گچ و یا گچ بری ها می باشد و در حال آن که قسمت بیرونی این مجموعه یعنی سردر خانقاه و مناره و پایه آن که در فاصله سالهای ۶۱۷ تا ۵۲۷ ساخته شده اند. سراسر از آجر کاشی آن هم به طرز بدیع و شگفت انگیزی پوشیده شده است. در حال حاضر این بنای عظیم تاریخی احتیاج به حفظ و مرمت و احیا دارد.

