

مطالعه ارزشمندسازی مراکز گردشگری

کاروانسرای مرنجاب در قلب کویر

سیده‌هدایت‌الله نوری*

مقدمه

کویر معروفترین و در عین حال ناشناخته‌ترین پدیده جغرافیایی ایران است. کویر جغرافیایی است که با تاریخ و فرهنگ این مرز و بوم یکی شده است. کویر برای ایرانی‌ها یک پدیده جغرافیایی، که زندگی، فرهنگ، اقتصاد، هنر و ادبیات و در یک کلام «هویت» است. در حدود پنجاه کیلومتری شهر آران و بیدگل، دور از هر آب و آبادی، در آن سوی یکی از معروفترین و مخوفترین ریگزارهای ایران و در کنار دریاچه نمک، کاروانسرای به نام «مرنجاب» وجود دارد. کاروانسرای که نشان می‌دهد کویر پنج قرن پیش خیلی بیشتر از امروز فعال بوده است. اساس این مطالعه بر این است که بگویند این کاروانسرا می‌تواند نقش گذشته خود را دوباره بازیابد و مرکز و مأوایی برای مسافران کویر باشد.

موقعیت جغرافیایی

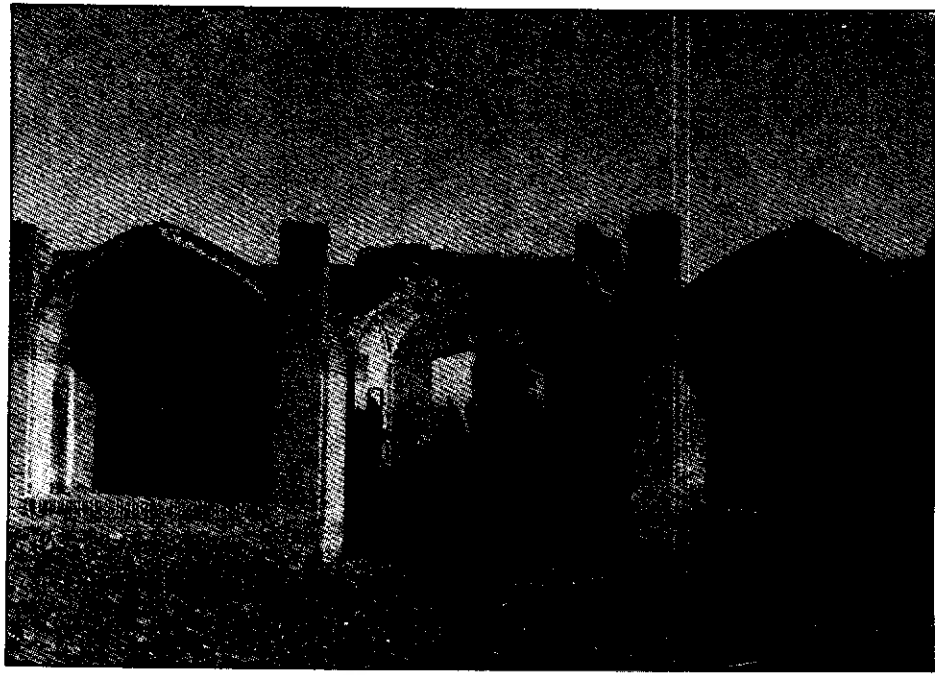
کاروانسرای مرنجاب در موقعیت جغرافیایی ۷ و ۳۴ عرض جغرافیایی و ۴۸ و ۵۱ طول جغرافیایی، در ارتفاع ۸۱۰ متری از سطح دریای آزاد در حاشیه جنوبی دریاچه قم واقع شده است. مرنجاب از دهستان کویریات شهرستان آران و بیدگل و در ۵۰ کیلومتری شمال شرق مرکز این شهرستان قرار دارد.

جغرافیای طبیعی

یکی از معروفترین و بزرگترین ریگزارهای ایران، منطقه بادرفتی وسیعی است که جولانگاه تپه‌های ماسه‌ای متحرک می‌باشد. این منطقه معروف به «بند ریگ» است که از شمال و شمال شرق شهر آران و بیدگل تا ساحل جنوبی دریاچه قم، جایی که مرنجاب احداث شده، تقریباً

تمام شهرستان را پوشانده است. بخش وسیعی از این منطقه را دشت آبرفتی دریاچه قم تشکیل می‌دهد و محل انتقال خشک رودها و آبراه‌های متعدد دامنه‌های شرقی کوه‌های کرکس است. از جمع‌بندی گزارشهای سفرنامه‌نویسان چنین برمی‌آید که این منطقه در گذشته گذرگاه رودخانه‌ها و آبراه‌های دائمی و فصلی پرآبی بوده و حتی در بهار به دلیل عبور جریانهای سیلابی پرآب، بسیار خطرناک بوده است. جنس زمین در این منطقه بسیار نرم، پوسته رویی زمین عموماً خاک، ماسه و جنس زیرین آن رسی است. سطح آب عموماً بالا، ولی شور و تلخ‌مزه است.

* - دکترای جغرافیا و عضو هیأت علمی دانشگاه اصفهان.



نمایی از کاروانسرای مرنجاب

روزها نیز از اواسط آبان تا اوایل اردیبهشت احساس سرما و از دهه اول خرداد تا دهه اول مهر احساس گرما مستولی است و در سایر ماهها انسان احساس راحتی بیشتری می‌کند.

در منطقه کویری آران و بیدگل، باد مثل هر منطقه کویری دیگر، یک عامل تعیین کننده اقلیمی است. باد، هم در شکل دهی به وضعیت طبیعی کویر و هم در شیوه زندگی انسان بیابان نشین تأثیر تعیین کننده دارد. بادهای نامطلوب بزرگترین آفت کویر و باد مطلوب، نسیمی از بهشت است که کویر تفتیده را شاداب و با طراوات می‌کند. متأسفانه در این منطقه جز دو باد شهریاری و باد شمال، سایر بادهای چون باد خراسان، باد قبله، باد طوفان، باد سیاه و بویژه باد لوآر از بادهای نامطلوب محسوب می‌شوند.

میانگین دمای روزانه این ایستگاه $19/4$ درجه سلسیوس، متوسط گرمترین ماه سال $32/4$ و میانگین سردترین ماه سال $4/8$ درجه سلسیوس است.

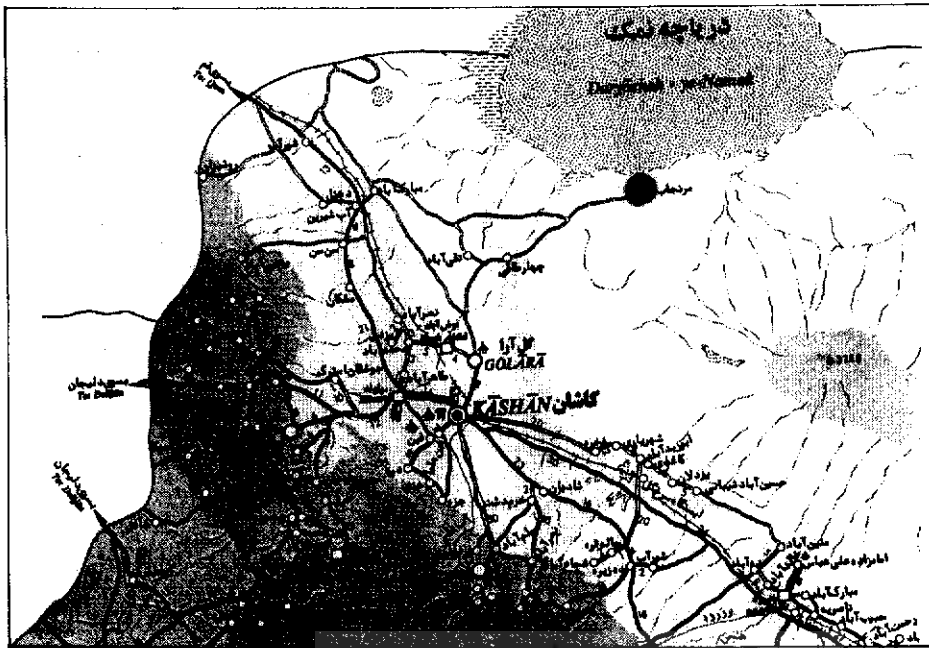
میزان باران سالیانه $124/5$ میلی‌متر است که $41/2$ درصد آن در فصل زمستان، $15/2$ درصد در بهار، 7 درصد آن در تابستان و بقیه در پاییز می‌بارد. برد ریزش باران $206/1$ میلی‌متر و ضریب پراکندگی آن $43/06$ درصد است.

آمار اقلیمی ایستگاه کاشان نشان می‌دهد که در این منطقه، انسان ۶ ماه از سال یعنی از اواسط مهر تا اوایل بهار شبها احساس سرما و از اواسط خرداد تا اوایل شهریور احساس گرما می‌کند و فقط در اواخر فروردین تا اوایل خرداد احساس راحتی دارد.

در این منطقه، انسان می‌تواند، جالبترین پدیده‌های ژئومورفولوژیک کویر، مانند تپه‌های متحرک و ثابت ماسه‌ای، صخره‌های رسوبی، کویرهای نمکی و رسی، بدلدند، برخان و... را به وفور تماشا کند.

دریاچه قم (حوض سلطان، دریاچه ساوه، دریاچه شاهی یا دریاچه نمک) با مساحت تقریبی 2400 کیلومتر، البته بسیار پُرنوسان در شمال بند ریگ قرار دارد.

اقلیم منطقه بر اساس داده‌های اقلیمی ۲۵ ساله ایستگاه هواشناسی کاشان و بر پایه پهنه‌بندی‌های اقلیمی مختلف؛ بیابانی گرم (کسوپن)، خشک گرم (تورنت وایت)، خشک سرد (آمبرژه) و بیابانی (بر اساس پهنه‌بندی اقلیمی ایوانف) است.



جغرافیای انسانی

شهرستان آران و بیدگل از دو بخش مرکزی و کویریات، یک شهر و ۱۵ روستا تشکیل شده است. این شهرستان در سال ۱۳۷۵ دارای ۷۹۴۵۹ نفر جمعیت بوده است که از این تعداد ۷۱/۸ درصد در شهر و ۲۸/۲ درصد در روستا زندگی کرده‌اند. جمعیت شهرستان آران و بیدگل طی ده سال گذشته ۱/۶ درصد، رشد سالیانه، داشته است که این رقم بین شهر با ۳/۱ درصد رشد و نواحی روستا با سرعت رشد ۱/۳- درصد تفاوت چشمگیری را نشان می‌دهد.

در شهرستان آران و بیدگل با توجه به شرایط محیطی، میزان شاغلان در بخش کشاورزی نسبت به متوسط کشور و استان کمتر و فقط به ۱۲/۸ درصد می‌رسد. این در حالی است که نسبت جمعیت بیکار نیز در سال ۱۳۷۵ با ۳/۸ درصد بسیار پایین بوده است.

گفته می‌شود گذشته از روستاها و مراکز جمعیتی قدیمی و تاریخی این منطقه چون ابو زید آباد، نوش آباد، نصر آباد و... در گذشته گونه‌هایی از زندگی و فعالیت اقتصادی در منطقه دستکن، در حوالی گردنه خطب‌شکن و در بخشهای دیگر ریگزار وجود داشته، که البته بدون تحقیقات جدی قابل استناد نیست.

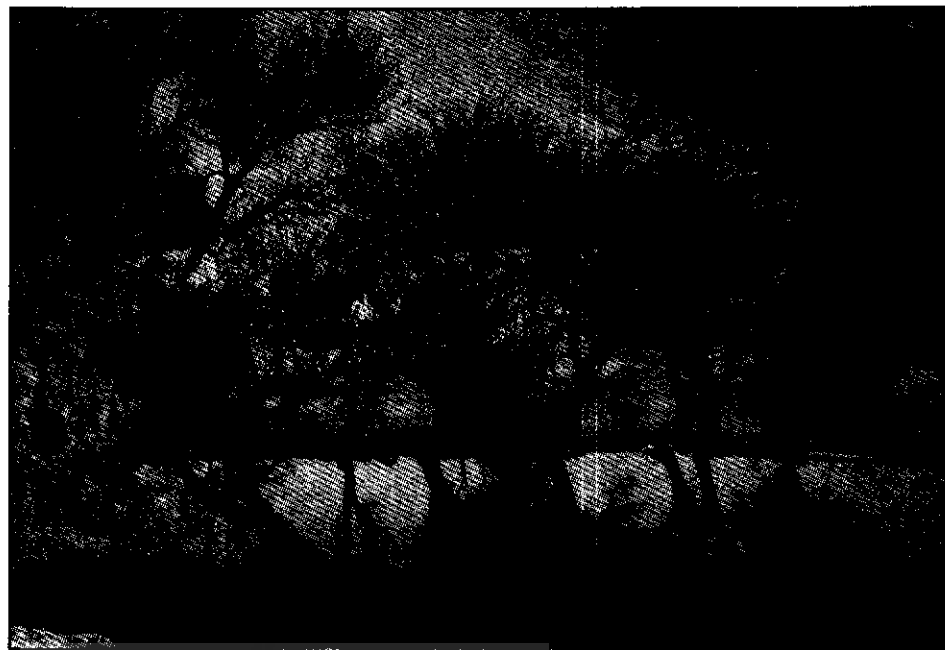
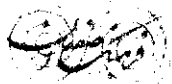
مرنجاب و جاذبه‌های گردشگری در منطقه آران و بیدگل همه چیز شکل و نمود کویری دارد و هر پدیده‌ای، طبیعی یا انسانی، آینه کویر است. همین‌جا باید اذعان داشت که کویر را با همه پدیده‌های بی‌شمار دیدنی و تأمل‌انگیز و حیرت‌آور، نمی‌توان آنچنان که شایسته آن است، توصیف کرد.

برای حرکت به سوی مرنجاب از شمال شرق شهر خارج می‌شویم و تا ده کیلومتر در جاده آسفالت

پیش می‌رویم، این جاده پس از گذشتن از پیرامون شهر تا آخرین نقطه شهری کویر یعنی ایستگاه تحقیقات بیابان‌زدایی ادامه می‌یابد و از اینجا باید ۴۰ کیلومتر در دل کویر پیش رفت تا به مرنجاب رسید.

مسیری که از آران و بیدگل به مرنجاب می‌رود، یکی از مسیرهای قدیمی اصفهان به مشهد و مسیر گذر بسیاری از جهانگردان کویر بوده است. این مسیر با مسیر اصلی ورامین - اردستان تلاقی می‌کند و در شمال به مسیر اصلی جاده سنگفرش صفوی متصل می‌شود. جاده آران و بیدگل، تا مرنجاب سرشار از پدیده‌های دیدنی، جالب و حیرت‌آور است. از آران و بیدگل به بالا تا دریاچه قم، موزه‌ای است از مناظر زیبا برای جلب گردشگر.

در کویر اولین چیزی که توجه را جلب می‌کند، راه کویری است.



استخر کنار
کاروانسرای
مرنجاب
در حاشیه
دریاچه نمک

چوب خطب شتر کاروانیان را می شکسته به این نام خوانده شده است.

منطقه بیابانی آران و بیدگل چون موزه‌ای از گیاهان کویری است که انواع و اقسام گیاهان کویری از جمله؛ گز وحشی، ارته، کف بو، نازی، خارشتر، کربون و.... را در بر گرفته است. اما به تدریج تنک و تنک تر می شود تا جایی که دیگر به ندرت چند گیاه را در کنار هم می توان دید.

جانوران و پرندگان کویر نیز دیدنی اند. از پرندگان بیش از همه باقرقره به چشم می خورد، پرنده‌ای که زمانی غذای خوشمزه اهالی کویر بوده و هنوز هر از گاهی برای تجدید خاطره تناول می شود.

هنوز چند کیلومتر به مرنجاب مانده، هنگامی که انسان غرق در یکنواختی و آرامش طبیعت بکر کویر است، در سمت چپ، چشم تا بی انتهای افق را سپید می بیند.

و پنبه واقعاً حیرت آور است! از چهارطاقی که بگذریم، نشانه آبادی کمتر و کمتر می شود، و کویر خیلی زود سیطره خود را بیشتر مستولی می سازد، تا جایی که جز طبیعت بکر و دست نخورده کویر، هیچ چیز به چشم نمی آید. تپه‌های ماسه‌ای، شن‌های روان و طوفانهای شن را که در پیرامون شهر و روستاهای حوالی نیز دیده‌ایم در اینجا به صورت دریایی از تپه‌های ماسه‌ای، بدلندهای وسیع و طوفانهای شن سهمناک مشاهده می کنیم.

صخره‌های رسوبی شبیه به دیوارهای دست ساز بشر که به آملی تئاتر معروف است، هر از گاهی توجه را جلب می کند، ولی زیباترین منظر آن را که چهره یک شهرک تازه، اما مخروبه را مجسم می سازد، در کنار گردنه خطب شکن می توان دید. این گردنه به واسطه شیب بلند آن که

در دریایی از شن، در زمینی بعضاً یکدست و هموار با شن‌های نرم، به هر طرف که برانی جاده است، ولی لحظه‌ای غفلت ممکن است انسان را در دام طوفانهای سهمناک شن فرو برد. و از اینجا است که به اهمیت این توصیه که، حتماً با راهنمایی خبره، کار آزموده و با تجربه به کویر بزنید، پی می بری. چند کیلومتری که از جاده آسفالت خارج می شویم به منطقه‌ای به نام چاه و چارطاقی می رسیم، تا اینجا هنوز انسان کویری با تفکر و تلاش خویش بر کویر چیره است. در اینجا در دل کویر در جایی که به نظر می رسد، زمین سالهاست آب نخورده، روستاییان کویری با ابتکاری جالب کشت دیم می کنند. در این شیوه کشت، زارع به جای استحصال آب از زمین و انتقال آن بر روی زمین، کشت را به آب زیرزمینی می رساند. دیم کاری در دل کویر، آن هم هندوانه

دریاچه قم از دور چون دریایی
بیکران به سپیدی برف می‌باشد و
هر چه نزدیکتر شویم از سپیدی آن
کاسته می‌شود. در دریاچه نمک از
شمال به جنوب لایه‌های نمکی به
مرور ضخامت خود را از دست
می‌دهند و دریاچه در کرانه، در
کنار مرنجاب، به شکل طبیعی
مشاهده می‌شود.

در بخش جنوبی دریاچه
جزیره کوچکی به صورت یک تپه
شاهد کشیده وجود دارد که
به جهت اینکه به واسطه نوسان آب
همواره در حرکت و جابه‌جایی
به نظر می‌رسد، به جزیره سرگردان
معروف است.

در حوالی مرنجاب، برداشت
نمک از دریاچه از سالها پیش
انجام می‌شده و هنوز کم و بیش
ادامه دارد و خود می‌تواند منظری
دیدنی برای گردشگر مرنجاب باشد.

گذشته مرنجاب

جاده آران و بیدگل به مرنجاب و
دستکن یکی از راههای ارتباطی
بوده که اصفهان را به شهرهای
کاشان، یزد، مشهد و تهران متصل
می‌ساخته است.

در زمان صفویه مسیر اصفهان
(پایتخت) و مشهد از اهمیت
خاصی برخوردار بوده است. مسیر
مرنجاب، اصفهان را از طریق
کاشان به جاده سنگفرش اصفهان -
مشهد متصل می‌ساخته است. این
مسیر از گرمسار به طرف پایین
منحرف شده و تا سیاهکوه ادامه
می‌یابد و به جاده دستکن متصل
می‌شود. دستکن در ادامه مسیر



دورنمای دریاچه نمک از مرنجاب

دیگر اطراف دستکن، شاهدی گویا
بر اهمیت این مسیر در زمان
صفویه است.

اسکندریک منشی در
عالم آرای عباسی به این جاده
اشاره کرده و در کتاب «آثار
تاریخی شهرستانهای کاشان و
نطنز» از کاروانسرای مرنجاب
به عنوان کاروانسرای معتبر در
کنار جاده‌ای که شاه عباس در وسط
کویر نمک احداث کرده، نام
برده است.

این منطقه به لحاظ اهمیت آن
در مرتبط ساختن مناطق و مراکز
مهم از گذشته مورد توجه بوده
است، مسیر ارتباطی شهرهای
بزرگ مرکز ایران (از اصفهان تا
مشهد و از تهران تا یزد) و گذشته
از این تنها راه ارتباطی سیاهکوه
- جایی که به جهت اهمیت و
زیبایش در دل کویر، دارای آثار
تاریخی متعددی از زمان ساسانیان

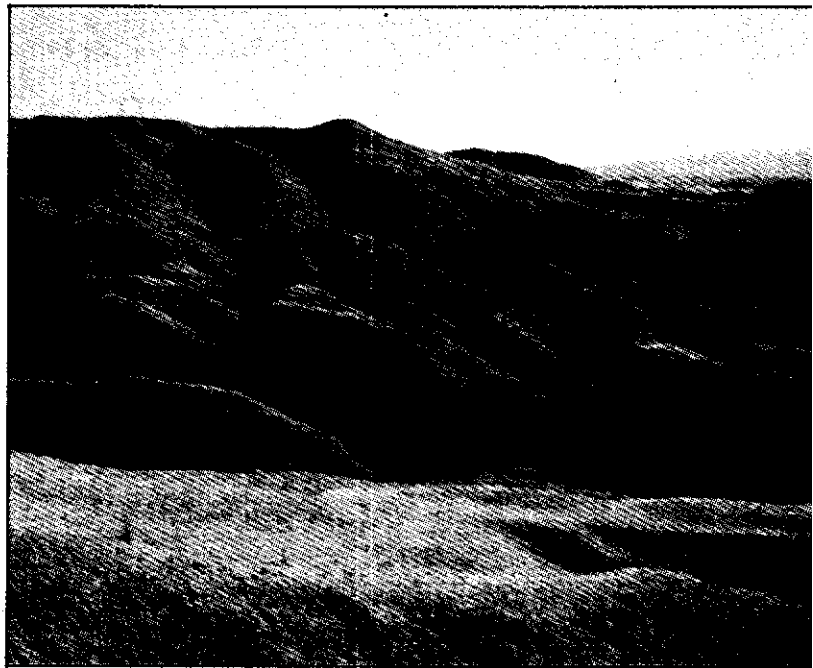
مرنجاب، محل انشعاب جاده‌ای
بوده که کاشان را به گرمسار و
ورامین مرتبط می‌ساخته و
شاخه‌ای به طرف اردستان و
شاخه‌ای به جانب یزد ادامه می‌یافته
است. مجموعه این مسیرها به عنوان
جاده‌های فرعی برای اتصال به
جاده ابریشم در بخشی که دامغان
را به ری متصل می‌نموده، عمل
می‌کرده است.

کاروانسرای مرنجاب به دستور
شاه عباس اول به فاصله حدود
۵۰ کیلومتر از آران و بیدگل
احداث شده است. اگر به این فاصله
توجه کنیم، اهمیت کاروانسرای
منزل به منزل را که در بین راه
اصفهان - مشهد به منظور اتراق و
استراحت کاروانهای تجاری و
زیارتی ساخته می‌شده، درمی‌یابیم.
بنای کاروانسراها و آب‌انبارهای
متعدد در این مسیر، بویژه
کاروانسرای مرنجاب و آثار

تاریک شدن هوا، پس از راهپیمایی طولانی و مرارت بار به بقایای کساروانسرای قدیمی مرنجاب رسیدیم. جایی که در برابر فشارهای شدید باد در امان بودیم. چوپانی با یک پسر بچه در اینجا مسکن گزیده بود. شب در یک جو روحی افسرده سپری شد. پیشروی به سوی شرق مشکل تر از آن به نظر می‌رسید که ما فکر می‌کردیم.... نیمه‌های شب باران آغاز شد و صبح روز بیست و هفتم مارس هوا گرفته بود. هنوز باد شمال غربی می‌وزید. با اطمینان نه‌چندان زیاد برای سفر به انزواراه افتادیم. ابتدا برای دیدن ویرانه‌های کاروانسرای مرنجاب باید صعود می‌کردیم. این بقایا روی تپه‌ای قرار گرفته بود که فقط کمتر از صد متر با لبه مسیله فاصله داشت.

در فاصله‌ای کمتر از چند کیلومتر از «مرنجاب» به «چاه دس‌کن» که چاه آب معروفی است، رسیدیم.... گابریل توصیف مشروحی از منطقه قبل از رسیدن به مرنجاب و حوالی آن دارد که خواندنی است.

مرنجاب در سالهای قبل از انقلاب یک بار به منظور ایجاد و راه‌اندازی یک ایستگاه تحقیقات مناطق کویری و بیابانی (با مسؤلیت آقای دکتر کردوانی) تعمیرات اساسی شده است. این اقدامات که با همکاری دانشگاه تهران و سازمان میراث فرهنگی کاشان انجام گرفته، متأسفانه با اوچگیری انقلاب اسلامی رها شد و دیگر ادامه نیافت.



تپه‌ماهورهای حاشیه کویر

صفویه، منظرگاه جهانگردان و شیفندگان طبیعت زیبا و اسرارآمیز کویر بوده است و بزرگترین سفرنامه‌نویسان خارجی آن را توصیف کرده‌اند.

پیترودلاواله حدود ۴۰۰ سال پیش، یعنی اوایل سلطنت صفوی از این منطقه گذشته و آن را توصیف کرده است. بیدولف (۱۸۹۰) و سون‌هدن (۱۹۰۶) نیز برای اینکه عطش جهانگردی خود را ارضا کنند، این مسیر را انتخاب کردند، سون‌هدن توصیف نسبتاً مشروحی از منطقه به‌دست می‌دهد و توصیف بیدولف را از منطقه بندریگ و چاه تقی‌آباد و... نقل می‌کند.

آلفونس گابریل اتریشی توصیف جامعی از منطقه و محل و مسیر گذر خود ارائه می‌دهد، او پس از توصیف شن‌زارها و طوفانهای شن می‌نویسد: «قبل از

تا دوره صفویه چون، کاروانسراه‌های عین‌الرشید، الله‌آباد، شاه‌عباسی، همچنین قصر بهرام، آب‌انبار قیلغه و... است - می‌باشد. گفتنی است که همین منطقه اکنون زیباترین بخش پارک ملی کویر (منطقه حفاظت شده) را که از جنوب ورامین تا جنوب سیاهکوه، تمامی شمال و شرق دریاچه نمک را شامل می‌شود، تشکیل می‌دهد.

این منطقه به لحاظ اهمیت تاریخی‌اش مورد توجه تاریخ‌نویسان زیادی چون اصطخری، ابن‌خردادبه، ابودلف و مقدسی قرار گرفته است.

گفته شده که مارکوپولو در مسیر خود از جاده ابریشم و سفر به ایران از این منطقه گذشته است. اما متأسفانه پژوهشگر به منبع علمی و تاریخی در این باره دست نیافت. مسیر مرنجاب حداقل از زمان

پس از پیروزی انقلاب تا مدتی، منطقه تقریباً به لحاظ گردشگری کاملاً راکد بود، ولی به تدریج و به خصوص در سالهای اخیر منطقه فعال تر شده است. هم اکنون هر ساله مسافران خارجی و داخلی از این منطقه دیدن می کنند. مسافران خارجی به صورت های گروهی و کاروانی، ولی غالباً یک نفره و دونفره و گاهی با موتورسیکلت به منطقه می آیند و بعضاً شبهایی را در دل کویر سپری می کنند.

این منطقه در سالهای اخیر محل تهیه فیلمها و سریالهای زیادی نیز بوده است، زیرا محیط، فضای بسیار مناسبی را برای فضا سازی حوادث تاریخی و بیابانهای کشورهای عربی و صحرای آفریقا فراهم می کند، همچنین این منطقه برای تهیه فیلمهای تاریخی - مذهبی بسیار مناسب است.

مرنجاب؛ قابلیتها و محدودیتها

همه دیدنی ها، جاذبه ها، شگفتیها و رمز و رازهای کویر دارای قابلیت های گردشگری است. در کویر محدودیتها نیز به تعبیری قابلیت به حساب می آید. محدودیت هایی که جزء طبیعت است، محدودیت هایی که دیدنی است.

مبدأ سفر به مرنجاب شهر آران و بیدگل است و اینجا آخرین مکانی است که مسافر کویر با مردم ارتباط دارد. در اینجا باید برای سفر کاملاً مجهز شد. همه چیز برای آماده شدن از مواد غذایی

گرفته تا اطلاعات و راهنما در این محل وجود دارد.

در آران و بیدگل می توان با زیارت حضرت هلال بن علی (ع) یکی از معتبرترین امامزاده های منطقه، سفر کویری خود را متبرک کرد.

از قابلیت های دیگر مرکز گردشگری مرنجاب که باید روی آن به خوبی برنامه ریزی کرد، این است که علاقه مندان کویر می توانند از اینجا به تمامی کویرها و مناطق بیابانی شرق، جنوب و شمال ایران سفر کنند. این مسیر همچنین راه ارتباطی جنوب کشور با سیاهکوه و پارک ملی کویر است.

بزرگترین محدودیت های گردشگری در کویر، نبود امکانات و امنیت است. نداشتن جاده مناسب، نبود سرویس بهداشتی، نبودن محلی برای استراحت، نبودن محلی برای اقامت، نبودن آب، نبودن نان و نبودن و نبودن...

پیشنهادها

منطقه کویری آران و بیدگل و کاروانسرای مرنجاب را در زمینه گردشگری می توان با سه کاربری متفاوت مورد توجه قرار داد:

الف: مرنجاب محلی برای گردشگران کویر و محل اتراق دیدارکنندگان از منطقه

ب: مرنجاب منزلگاه بین راهی مسافران کویر و محل سرویس دهی و تجهیز مسافران

ج: مرنجاب ایستگاه مطالعاتی و تحقیقاتی کویری و بیابانی

پیشنهاد های ارائه شده در این

بخش نظر به سه کاربری فوق دارد. لازم به توضیح است که ارائه پیشنهاد دقیق و جزئی با توجه به وسعت منطقه مورد مطالعه و شرایط خاص آن، بدون بررسی امکانات و سرمایه و سیاست گذاری های کلی غیر ممکن است. در اینجا فقط پیشنهاد هایی به منظور بررسی های بعدی ارائه می گردد.

اقدامات لازم در مورد مرنجاب را می توان در یک تقسیم بندی کلی در سه بخش ذیل مجزا کرد:

الف: اصلاح جاده

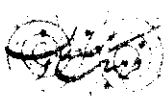
ب: بازسازی کاروانسرا

ج: اقدامات جنبی

الف: یکی از مهمترین نیازهای منطقه جاده است. احداث جاده حداقل از آران و بیدگل تا مرنجاب ضروری است. این جاده می تواند آران و بیدگل را از طریق مرنجاب و دستکن به سیاهکوه و حتی از طریق شرق به جندق و خور متصل نماید.

به نظر پژوهشگران این طرح، جاده در صورتی می تواند فضای کویری این منطقه را تخریب نکند و حتی فضای گردشگری را در منطقه تقویت نماید که تداعی کننده جاده سنگفرش شاه عباس و یا به صورتی متناسب با شرایط خاص کویری ساخته شود. چنین جاده ای می تواند به تدریج شبکه ای از جاده کویری - گردشگری در کل مناطق خشک مرکزی ایران باشد. طبیعی است این اقدام به کارشناسی دقیق نیاز دارد.

ب: دومین بخش فعالیت، مرمت و



مناطق کویری و بیابانی ایران، تهران، ۱۳۶۸.

فرمانداری آران و بیدگل، نامه معرفی نقاط جاذب گردشگری شهرستان به سازمان برنامه و بودجه اصفهان، ۱۳۷۷.

کبیری، احمد. آشنایی با جاده سنگفرش کویر، فصلنامه اثر، شماره ۱۸ و ۱۹، زمستان ۱۳۶۹.

کردوانی، پرویز. نامه مشروح پاسخ به نظرخواهی گروه تحقیق.

کلانتر ضرابی، عبدالرحیم، تاریخ کاشان، به کوشش ایرج افشار، فرهنگ ایران زمین، تهران، ۱۳۵۶.

گابریل، آلفونس. عبور از صحاری ایران، ترجمه فرامرز نجد سمیعی، انتشارات آستان قدس، تهران، ۱۳۷۱. مارکوپولو، سفرنامه مارکوپولو، ترجمه حبیب الله صحیحی، تهران، ۱۳۵۰.

مرکز آمار ایران، نتایج سرشماری عمومی نفوس و مسکن، ۱۳۷۵، فرهنگ آبادیها، مرکز آمار ایران، تهران، ۱۳۷۷.

مرکز آمار ایران، نتایج سرشماری عمومی نفوس و مسکن، ۱۳۷۵، مرکز آمار ایران، تهران، ۱۳۷۶.

مستوفی، احمد. حوضه سیله، گزارشهای جغرافیایی دانشگاه تهران، تهران، ۱۳۵۰.

نراقی، حسن. آمار تاریخی شهرستانهای کاشان و نطنز، انجمن آثار و مفاخر فرهنگی، تهران، ۱۳۷۴.

هدن، سون. کویرهای ایران، ترجمه پرویز رجبی، انتشارات توکا، تهران، ۱۳۵۵.

در اصل مطالعه، منابع ذیل مورد استفاده قرار گرفته است:

بدیعی، ربیع. جغرافیای مفصل ایران، جلد ۱ و ۲، انتشارات اقبال، چاپ اول، ۱۳۶۲.

بهبروز، فاطمه. پژوهش در مسکن روستایی منطقه بیابانی شرق کاشان، مرکز تحقیقات کویری و بیابانی، تهران، ۱۳۵۵.

پیرنیا، محمدکریم و کرامت الله افسر. راه و رباط، سازمان ملی حفاظت آثار باستانی، تهران، ۱۳۵۰.

جعفرپور، ابراهیم. شرایط اقلیمی و نیاز آبی منطقه کاشان، مرکز تحقیقات کویری و بیابانی ایران، تهران، ۱۳۵۶.

خوشحال، جواد. بررسی پدیده یخبندان در ارتباط با محصولات کشاورزی استان اصفهان، پایان نامه کارشناسی ارشد، گروه جغرافیای دانشگاه اصفهان، ۱۳۷۰.

دلواله، پیتر. سفرنامه پیتر و دلواله، ترجمه شعاع الدین شفا، شرکت انتشارات علمی و فرهنگی، تهران، ۱۳۷۵.

شهرستان آران و بیدگل، سازمان برنامه و بودجه اصفهان، ۱۳۷۷.

سلمانی آرناسی، حبیب الله. آران و بیدگل، انجمن اهل قلم شهرستان آران و بیدگل، ۱۳۷۷.

سیرو، ماکسیم. راههای باستانی ناحیه اصفهان و بناهای وابسته به آن، ترجمه مهدی مشایخی، انتشارات سازمان ملی حفاظت از آثار باستانی، تهران، ۱۳۵۷.

صفی نژاد، جواد. آبیاری سنتی در کاشان، بیابان، مرکز تحقیقات

بازسازی کاروانسراست. متأسفانه کاروانسرای مرتجباب با وجود اینکه کمی بیش از ۲۰ سال پیش تا حدی مرمت شده، ولی نیاز به تعمیر و مرمت اساسی دارد. برای بازسازی کاروانسرا و ایجاد محلی مناسب برای گردشگران کویر، اقدامات ذیل ضروری به نظر می رسند:

- تعمیر و مرمت کاروانسرا
- تجهیز کاروانسرا از طریق فراهم آوردن امکانات بهداشتی، درمانی، اقامتگاه، رستوران، نانوانی محل تهیه مایحتاج اولیه غذایی و توشه و وسایل مسافرت، تعمیرگاه و...

- در نظر گرفتن محل های مناسبی از کاروانسرا، برای مرکز تحقیقات، موزه، کتابخانه و سالن اجتماعات و نمایش ...

ج: به عنوان اقدامات جنبی موارد زیر از اولویت برخوردار است:

- فضای کنار کاروانسرا بسیار زیباست. با محوطه سازی و ایجاد فضاهای مناسب و بازسازی منطقه می توان محیطی بسیار زیباتر فراهم آورد.

- ایجاد امکانات لازم برای شترسواری و موتورسواری، اسکی روی شن و...

- تجهیز منطقه و کاروانسرا به امکانات اطلاع رسانی و در دسترس بودن راهنمای خبره.

- تبلیغ منطقه با امکانات مختلف و به خصوص تشویق و ترغیب بنگاههای مسافرتی به معرفی منطقه و جلب نظر گردشگران برای سفر به آن.