

مطالعه ارزشمندسازی مراکز گردشگری

آب‌ملخ و تخت سلیمان

سیده‌هدایت‌الله نوری*

مقدمه

طبیعت بکر، فضای روحانی، محیط شاداب و رنگارنگ، چشمه‌ها، رودخانه و آبشارهای متعدد، کوههای بلند، صخره‌های عظیم، دره‌های عمیق، درختان بلند، سبزه، گل، شکوفه، سکوت و آرامش، مجموعه‌ای از ویژگیهای گردشگاه آب‌ملخ و تخت سلیمان سمیرم است. بدون تردید می‌توان گفت امروزه در طبیعت قابل دسترس بی‌واسطه استان، محیطی چنین بکر و دست‌نخورده بسیار نادر است و از این رو هر گردشگر طبیعت‌گردی از تماشای این مناظر حیرت‌زده می‌شود. بیننده در هنگام تماشای این مجموعه کوچک زیبا ابتدا در شعفی خیال‌انگیز فرو می‌رود و دور از همه قید و بندهای غیرطبیعی احساس نشاط، شادابی و آزادی می‌کند. ولی به تدریج در عمق وجود خود احساس نوعی نگرانی غیرقابل درمان از آنچه خود بر سر خود آورده و نعمات و مواهبی که از دست داده است، می‌کند. این احساس متضاد درونی، گردشگر را به تأمل در جفایی که خود به دست خود بر خویش روا داشته و می‌دارد، تأملی که می‌تواند به احساس وظیفه و قبول مسئولیت در برابر محیط طبیعی در حال نابودی بینجامد.

سیمای عمومی

مرکز گردشگری مورد پژوهش، چشمه آب‌ملخ و یا تخت سلیمان معروف است که از مجموعه‌ای پدیده‌های زیبا و دیدنی تشکیل شده است. در کنار روستای آب‌ملخ، چشمه آبی به همین نام جاری است. جریان این آب در کنار روستا از میان درختان بلند و کوتاه وحشی به تدریج به داخل دره‌ای عمیق فرو می‌رود. دره کم‌کم عمیق‌تر می‌شود تا اینکه در عمیق‌ترین نقطه و در میان صخره‌های بلند، رودخانه پرآب و خروشان ماربر بر آن وارد می‌شود. رودخانه پرتلاطم پس از طی مسیری کوتاه در چشم‌اندازی شگفت از یک پل طبیعی که در میانه عمق دره ایجاد شده می‌گذرد و در ادامه در پیچ و خم دره‌ها و صخره‌های بلند از چشم‌ناپدید می‌شود. این پل طبیعی همان تخت سلیمان یا تختگاه سلیمان و یا به قول برخی اهالی، پل خدایی است. این منظره طبیعی از طریق آب چشمه‌ای خروشان که از دهنه غارمانندی از داخل صخره‌های عظیم در بخش فوقانی پل ماربر روی پل جاری می‌شود و به صورت آبشار از دو طرف پل

*- دکترای جغرافیا و عضو هیأت علمی دانشگاه اصفهان.

تخت سلیمان - در کنار روستای آب‌ملخ - در جنوب غربی شهر سمیرم و جنوبی‌ترین بخش استان اصفهان، در نزدیکی محل تلاقی مرزهای سه استان اصفهان، چهارمحال و بختیاری و کهگیلویه و بویراحمد قرار دارد. این روستا جزو دهستان پادانای سفلی از بخش پادانا یکی از دو بخش شهرستان سمیرم است و تا مرکز شهرستان (شهر سمیرم) ۵۳ کیلومتر فاصله دارد.

منظر ژئومورفولوژیک

روستای آب‌ملخ در ارتفاع ۱۹۵۰ متری از سطح دریا در دامنه کوه‌های دنا از سلسله جبال زاگرس و در اراضی ناهموار میانکوهی بین کوه‌های دینار در غرب و کوه‌های چاله در شرق واقع شده است. مناظر طبیعی کنار روستا، صخره‌های مضرس،

به داخل رودخانه می‌ریزد، شگفت‌انگیزترین چشم‌انداز این مجموعه را پدید می‌آورد. این چشمه نیز به چشمه معجزه یا چشمه سلیمان معروف است. در دهانه غار، آب چشمه در آغاز در گودال بزرگ حوض‌مانندی می‌ریزد و سپس بر روی پل طبیعی سرازیر می‌شود. این گودال پر آب طبیعی از قدیم محل آب‌تنی و شست‌وشوی اهالی آب‌ملخ بوده است.

افسانه آب‌ملخ

درباره آب‌ملخ و تخت سلیمان افسانه‌ها و اعتقادات فراوانی در اقوال و افواه مردم وجود دارد که برخی به کتابها و منابع تاریخی نیز راه یافته است.

زکریا بن محمد بن محمود قزوینی در قرن هفتم هجری در «آثارالبلاذ و اخبارالعباد» به چشمه آبی در منطقه سمیرم که برای دفع ملخ بسیار مؤثر است، اشاره می‌کند. بر اساس نوشته او که بعداً در منابع دیگر نیز با تغییراتی آمده است، هر گاه به مزرعه‌ای ملخ حمله‌ور شود با پاشیدن مقداری از آب این چشمه بر آن زمین نسل ملخ‌ها از بین می‌رود، زیرا مرغان ملخ‌خوار (سار) به دنبال آب این چشمه برای نابودی ملخ‌ها می‌آیند. انتقال و پاشیدن آب برای دفع ملخ خود شرایط و مراسمی مخصوص دارد که در منابع و اقوال مختلف به صورت گوناگون نقل شده است.

میرزا حسن حسینی فسایی در فارسنامه ناصری این مطلب را به طور مشروح آورده است و مرحوم دهخدا به روستای آب‌مرغان در سمیرم و وجه تسمیه آن یعنی همین حکایت اشاره می‌کند.

تخت سلیمان بنا بر اقوال مردم، محل گذر و تفریح و تفرج حضرت سلیمان بوده است. چشمه معجز نیز شفابخش امراض مختلف است و اهالی هنوز به منظور شفا، تن به آب سرد این چشمه می‌زنند.

موقعیت

روستای آب‌ملخ در طول جغرافیایی ۲۲° و ۵۱° در عرض ۹° و ۳۱° قرار گرفته است. گردشگاه آب‌ملخ و



نمایی از مناظر محدوده آب‌ملخ

اقلیم

تنها ایستگاه هواشناسی موجود در منطقه، در ایستگاه سمیرم علیا است که در ۲۵۰۰ متری از سطح دریا قرار دارد. براساس آمار این ایستگاه، میانگین درجه حرارت سالانه منطقه ۱۰/۶ درجه سلسیوس است. گرمترین ماه سال تیرماه با میانگین ۲۲/۱ درجه و سردترین ماه سال دی ماه با متوسط ۱/۴- درجه سلسیوس است. میانگین حداقل درجه حرارت ۹/۲- درجه سلسیوس و میانگین حداکثر درجه حرارت به ۳۰ درجه می‌رسد. امکان یخبندان تا حدود ۶ ماه در منطقه وجود دارد.

گفتنی است با توجه به اختلاف ارتفاع ایستگاه هواشناسی با آب‌ملخ، میانگین دمای این روستا به‌طور متوسط ۲/۸ تا ۳ درجه سلسیوس از میانگین محاسبه شده بالاتر است. شرایط سردترین و گرمترین درجه حرارتها نیز طبعاً از این وضعیت تبعیت می‌کند.

میانگین بارش سالانه منطقه ۳۴۳/۱ میلی‌متر است. از این میزان باران ۵۳/۹ درصد در زمستان، ۱۹ درصد در بهار، ۳/۴ درصد در تابستان و ۲۳/۵ درصد در پاییز فرو می‌ریزد.

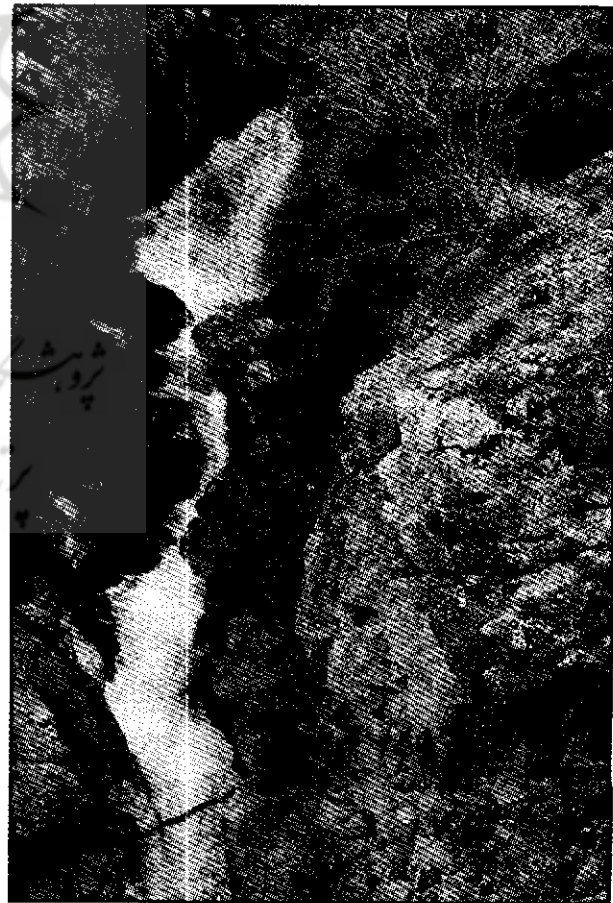
هر ساله ریزشهای جوی به‌صورت بارانهای تند و همچنین برف موجب طغیان رودخانه ماربر می‌شود و هر از گاهی پل عبوری روستا را تخریب و یگانه راه ارتباطی را مسدود می‌نماید.

براساس سازه‌های اقلیمی، این ایستگاه بر پایه پهنه‌بندی اقلیمی به روشهای کوپن، آمبرژه، تورنت وایت، اقلیم منطقه از نوع مدیترانه‌ای نیمه‌خشک، سرد و نیمه خشک معتدل است.

سیر رطوبت و درجه حرارت توأم با در نظر گرفتن شرایط راحتی و آسایش انسان نشان می‌دهد، هوای منطقه از دهه دوم خرداد تا اواسط شهریور مطلوب و برای تفریح و اقامت گردشگر مناسب است و در بقیه ایام سال نسبتاً سرد است.

پرتگاههای عظیم، شیب‌های تند، گسل‌های عمیق، چین‌های موازی و پیچیده، لایه‌های رنگارنگ، پل طبیعی و تلاطم آب خروشان و وحشی در کنار آنها، مجموعه‌ای زیبا، حیرت‌انگیز و گاه هراس‌آور ژئومورفولوژیک پدید آورده است.

رودخانه ماربر از شمال به سمت آبادی در جریان است و پس از گذشتن از یک پل فلزی که یگانه راه ارتباطی روستا است در کنار آبادی به مجموعه دیدنی آب‌ملخ و تخت سلیمان می‌پیوندد. مراتع، اراضی کشاورزی دیم و به‌ندرت آبی با منظری غیرقابل تفکیک از درخت و سبزه خودرو و مزارع کشت شده در اراضی ناهموار کنار روستا، چشم‌انداز مورفولوژیک دیگری از روستا است. و بالاخره خانه‌های مخروطی پلکانی که می‌تواند بالقوه، منظری زیبا از یک روستای کوهستانی را مجسم سازد.



چشم‌اندازی از مسیر چشمه آب‌ملخ

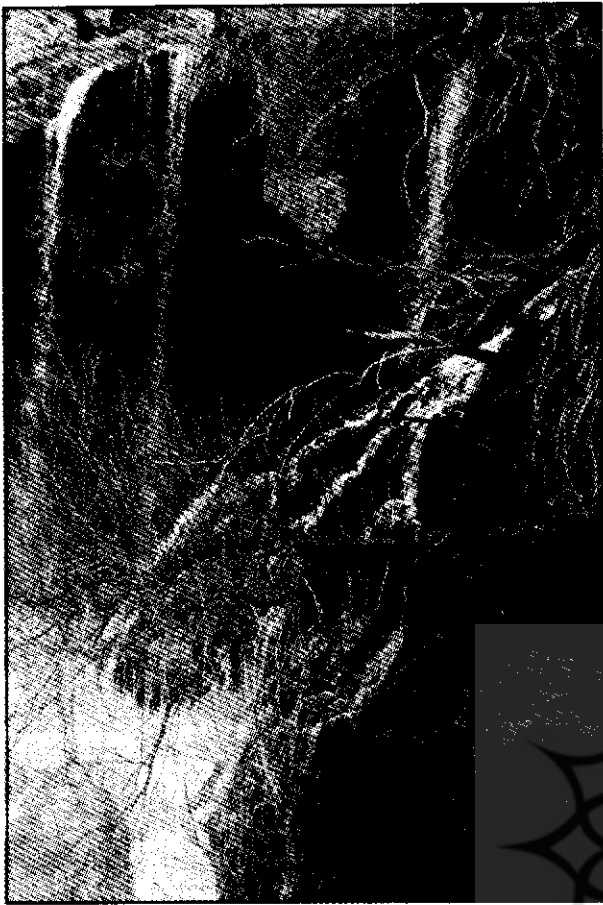
ویژگیهای اجتماعی روستای آبملخ

شهرستان سمیرم، منطقه ییلاق عشایر قشقایی، همواره سرزمینی مناسب برای زندگی کوچروی در ایران بوده است. در دهه‌های اخیر، این شهرستان به دلیل روند رو به افزایش یکجانشینی عشایر، به سرعت رو به تغییر و گسترش بوده است. در سال ۱۳۷۵ جمعیت شهرستان سمیرم ۶۱۱۲۵ نفر بوده که نرخ رشد سالانه معادل ۲/۱ درصد را برای دو دهه گذشته نشان می‌دهد. بر اساس آمار مذکور ۶۲/۸ درصد جمعیت شهرستان روستایی و عشایر و بقیه شهرنشین بوده‌اند. از جمعیت شاغل این شهرستان در همین سال، حدود ۶۰ درصد در بخش کشاورزی فعالیت می‌کرده‌اند.

روستای آبملخ در سال ۱۳۷۵، ۱۹۵ نفر جمعیت (۵۲ خانوار) داشته است که کاهش مداوم جمعیت روستا را از دهه گذشته نشان می‌دهد. در هنگام تهیه این گزارش کمتر از ۳۰ خانوار در این روستا زندگی می‌کرده‌اند که حاکی از مهاجرت سریع روستاییان از آبادی است.

روستای آبملخ از نظر خدمات زیربنایی؛ از حمام، مدرسه ابتدایی و یک خانه بهداشت، که نوسازترین ساختمان روستا را تشکیل می‌دهد، برخوردار است. فاصله روستای آبملخ تا شهر سمیرم ۵۳ کیلومتر است که ۴۷ کیلومتر آن همان جاده اصلی اصفهان - یاسوج است، و ۶ کیلومتر باقی مانده، جاده‌ای باریک و صعب‌العبور است که هر ساله چندین بار به جهت تراکم برف یا طغیان رودخانه مسدود می‌شود.

فرمانداری سمیرم در سالهای اخیر به علت کاهش مداوم جمعیت روستا، بن بست بودن روستا، صعب‌العبور بودن و مسدود شدن مداوم جاده، طرح تخلیه روستای آبملخ و انتقال جمعیت آن به روستای سادات‌آباد را ارائه داده است. این طرح علی‌رغم اقداماتی که انجام شده و امتیازاتی که برای مهاجران در بر دارد، چندان با استقبال اهالی آبملخ روبه‌رو نشده است.



نمایی از تخت سلیمان

گردشگری در آبملخ، گذشته و حال

روستای آبملخ، علی‌رغم فاصله نسبتاً زیادی که با مرکز استان دارد، به دلیل نزدیکی به راه اصلی اصفهان - شهرضا - سمیرم و یاسوج از دیرزمان برای مسافران و عابران این راه و عشایر منطقه شناخته شده بوده است.

این مرکز از زمان صفویه به عنوان محلی زیبا و خوش آب و هوا برای تفریح و تفرج شهرت داشته است. میرزا حسن حسینی فسایی نقل می‌کند. شاه عباس دوم در سفر به منظور سرکشی از لرستان از چشمه آبملخ دیدن کرد و آنجا را به عنوان مرکز تفریح تابستانی خود برگزید.

این منطقه علی‌رغم شهرتش تا همین اواخر فاقد هرگونه امکانات و سازماندهی خاصی به عنوان گردشگاه بوده است.

اواسط اردیبهشت تا پایان شهریورماه است. ناگفته نماند گروه‌های گردشگر زمستانی، بویژه دسته‌های کوهنوردی، فصل زمستان را برای سفر به این گردشگاه ترجیح می‌دهند.

بر اساس تحقیقات میدانی حدود ۷۰ درصد گردشگران این مرکز با انگیزه تفریح و تفرج و طبیعت‌گردی به آب‌ملخ می‌آیند. کوهنوردان اولین گروه‌های دانشجویی بیشترین گردشگر آب‌ملخ به لحاظ فراوانی هستند. اغلب گردشگران فعلی این مرکز را جوانان مجرد (بدون خانواده) تشکیل می‌دهند. مسافرت‌های خانوادگی و اردوهای جمعی در مراحل بعدی قرار دارد. مدت اقامت بیش از ۵۰٪ گردشگران آب‌ملخ، یک روزه و بقیه دو روزه و یا هفتگی است. به لحاظ شرایط اقتصادی، اغلب گردشگران این مرکز را کسانی تشکیل می‌دهند که در سطوح متوسط جامعه قرار دارند.

گردشگاه آب‌ملخ و تخت سلیمان علی‌رغم جاذبه بالا و ظرفیت زیاد برای جذب گردشگر، فاقد خدمات زیربنایی و عمومی است. گذشته از این خانه‌های مخروبه، فضولات حیوانی داخل کوچه‌ها و آلودگی و کثیفی، موجبات تکدر خاطر تماشاگران را فراهم می‌نماید.

در آب‌ملخ گردشگری که بدون پیش‌بینی غذا و وسایل سفر کند با مشکل روبه‌رو می‌شود و در این گردشگاه هیچ امکاناتی برای تهیه بسیاری از مایحتاج خود نخواهد داشت.

قابلیتها و توان توسعه

در آب‌ملخ، بیش از هر چیز از وجود فقر و محرومیت و مشکلات، در کنار نمایشگاهی عظیم از نعمات و موهبت‌های الهی حیرت‌زده می‌شویم. گستردگی فضای جذاب و زیبای طبیعی موجب شده ظرفیت این مرکز برای گردشگر در حد و اندازه‌ای بالا باشد. آب‌ملخ و تخت سلیمان علی‌رغم همه کمبودها و شرایطی که فقط گردشگران مرد جوان را جذب می‌کند، در سالهای اخیر مرتباً مسافران بیشتری را پذیرا بوده است.



چشمه معجز در داخل دهانه غار

در سالهای اخیر اداره کل منابع طبیعی و سازمان حفاظت محیط زیست استان به منظور حفاظت از پوشش گیاهی و حیات جانوری به منطقه توجه نموده‌اند. همچنین اداره فرهنگ و ارشاد اسلامی نیز به منظور رفاه گردشگران شروع به اقدامی برای تسطیح جاده‌های خطرناک و احداث پل و پارکینگ در حوالی گردشگاه نموده است.

بر اساس مطالعات میدانی، از حدود ده سال قبل تاکنون این مرکز مورد توجه بیشتر گردشگران، مخصوصاً گردشگران اصفهان و سایر استانها قرار گرفته است. گردشگران این مرکز را به ترتیب از استانهای اصفهان، کهگیلویه و بویراحمد، چهارمحال و بختیاری و به ندرت از استانهای فارس و تهران تشکیل می‌دهند. زمان مناسب دیدار گردشگران بر اساس آمار مطالعات میدانی، از

پیشنهاد

پژوهشگران مطالعه حاضر، بنا بر نتایج مطالعات و با بررسی دیدگاهها، نظرات و اقدامات در حال انجام، پیشنهادهای زیر را برای ارزشمندسازی این مرکز گردشگری ارائه نموده‌اند:

- زیرسازی و ایمن‌سازی جاده اختصاصی آب‌ملخ، آسفالت کردن آن (حد اقل آسفالت سرد)، عریض نمودن برخی از قسمت‌های جاده، احداث چند دهانه پل کوچک به منظور انتقال آب چشمه‌های سمت چپ جاده به چشمه و دره سمت راست جاده، نصب تابلوهای راهنمایی و اصلاح سطح پایه پل انتهایی این راه در ابتدای ورود به روستا در این زمینه پیشنهاد می‌شود.

فعال نمودن خانه بهداشت این روستا. در این زمینه تجهیز مرکز به وسایل امداد رسانی پزشکی شامل آمبولانس، دستگاه اکسیژن و... و داشتن حد اقل یک کادر ثابت و دائمی پیشنهاد می‌گردد. خانه بهداشت روستا علاوه بر کار درمان و انتقال احتمالی بیماران، فعالیت گسترده‌ای را در زمینه بهداشت روستا برعهده خواهد گرفت که از جمله آنها اصلاح شبکه آب آشامیدنی، اصلاح دفع زباله و... با همیاری شورای روستای آب‌ملخ می‌باشد.

- احداث مکانی برای اقامت گردشگران. در این زمینه می‌توان با کمی سرمایه‌گذاری و ایجاد تغییراتی در مدرسه روستا، مثلاً با ساخت یک طبقه دیگر و... فضایی مناسب و کم‌هزینه برای اقامت گردشگران ترتیب داد.

- بهسازی اطراف چشمه آب‌ملخ و تخت سلیمان. در این زمینه باید مراکز جهت نصب چادر تسطیح و علامت‌گذاری شود و با توجه به آینده زمین، کف‌سازی این مراکز مهم است. احداث چند سرویس بهداشتی در این مسیر نیز امری ضروری به نظر می‌رسد. همچنین با اندک هزینه می‌توان با ایجاد بندهایی در مسیر چشمه آب و رودخانه ماربر به احداث آبریزهای مصنوعی مبادرت ورزید که ضمن ایجاد جاذبه بیشتر برای این مرکز، می‌تواند تا حدود زیادی از خطرات احتمالی جلوگیری

این مرکز از زمان صفویه به عنوان

یک محل زیبا و خوش آب و هوا

برای تفریح و تفرج شهرت

داشته است. میرزا حسن حسینی

فسایی نقل می‌کند. شاه عباس دوم

در سفر به منظور سرکشی از

لرستان از چشمه آب‌ملخ دیدن کرد و

آنجا را به عنوان مرکز تفریح

تابستانی خود برگزید.

اما این منطقه علی‌رغم شهرتش تا

همین اواخر فاقد هر گونه امکانات و

سازماندهی خاصی به عنوان

گردشگاه بوده است.

بینندگان این مجموعه زیبا هم‌اکنون حداکثر به بیش از یکصد نفر در بعضی روزها می‌رسد و طبعاً با سرمایه‌گذاری نه چندان زیاد، توسعه امکانات و خدمات، بهسازی جاده و فراهم سازی شرایطی برای پذیرش گروه‌های مختلف گردشگر و خانواده‌ها، این استقبال به چندین برابر خواهد رسید. گذشته از این در حوالی روستای آب‌ملخ با مهار آب و استفاده بهتر از زمین می‌توان بهترین محصول حبوبات، غلات و خشکبار را برداشت نمود. در این منطقه امکان پرورش ماهی در کنار رودخانه ماربر و چشمه‌های طبیعی دیگر و شرایط بسیار مناسبی برای پرورش زنبور عسل وجود دارد. این منطقه با توسعه اقتصادی و استفاده از همین قابلیت گردشگری، توان آن را دارد که به صورت منطقه‌ای مناسب، در زمینه فعالیت‌های متفاوت و ایجاد فرصت‌های اشتغال با شرایط مطلوب اقتصادی، ایفای نقش نماید.

خوشبختانه سازمانهای مختلفی چون فرمانداری شهرستان، اداره کل فرهنگ و ارشاد اسلامی اصفهان، سازمان حفاظت محیط زیست و اداره کل منابع طبیعی علاقه و آمادگی آن را دارند که به بهسازی این مرکز کمک نمایند.

نماید. همچنین پیشنهاد می‌شود که از محل اتصال چشمه آب‌ملخ به ماربر تا تخت سلیمان، در عرض رودخانه حداقل ۳ پل معلق به منظور استفاده گردشگران برای عبور به آن سوی رودخانه احداث شود. این پلها ضمن اینکه بر زیبایی مسیر می‌افزاید، امکان استفاده از چشم‌اندازهای زیباتری از مسیر دره را فراهم می‌آورد که مخصوصاً برای گرفتن عکس و فیلم بسیار مناسب خواهد بود. این اقدام علاوه بر این، زمینه استفاده از سمت دیگر رودخانه را فراهم می‌آورد. همچنین راه‌آحدائی چشمه آب‌ملخ تا تخت سلیمان باید کمی عریض‌تر شده و پرتگاههای آن ایمن‌سازی شوند. لازم به ذکر است این مسیر نیازی به آسفالت ندارد.

- از آنجا که بر اساس مطالعات میدانی انجام شده، این مرکز به‌عنوان یک مرکز تفریحی خانوادگی نیز محسوب می‌شود و محیط کوهستانی طبیعتاً خطراتی را برای کودکان به‌همراه دارد پیشنهاد می‌گردد تعدادی وسایل بازی تفریحی مانند سرسره، تاب، و حتی میز تنیس بتونی در حواشی سطح پایین دست چشمه آب‌ملخ احداث تا کودکان و نوجوانان نیز سرگرم شوند.

- از آنجا که عده‌ای از گردشگران به منظور استفاده از آب رودخانه و چشمه‌ها برای آب‌تنی، و نه شنا، به این مرکز مراجعه می‌کنند، پیشنهاد می‌شود در قسمت‌های بالای دست چشمه آب‌ملخ، حوضچه‌هایی ساده و کم‌عمق حفر و دیواره‌سازی شود تا ضمن برآوردن نیاز این عده، از خطرات ناشی از اقدامات غیرمنطقی گردشگران بکاهد.

- احداث رستوران و نصب آلاچیق‌های مخصوص فروش مایحتاج گردشگران در مسیر آب‌ملخ تا تخت سلیمان و احداث یک چایخانه در تخت سلیمان برای گردشگران خسته و از راه رسیده بسیار جذاب و مفید خواهد بود.

- به منظور ایمن‌سازی این مرکز از جنبه‌های مختلف، آسفالت کوچه‌های روستا و پارکینگ احداثی، احداث دو پایگاه امداد رسانی و راهنمایی گردشگران، در پایین دست چشمه نزدیک روستا و

در حوالی تخت سلیمان، نصب تابلوهای هشدار و آگاهی‌دهنده و... در این مرکز ضروری به نظر می‌رسد.

- برقراری موقعیت‌هایی برای کوهنوردی حرفه‌ای و غیر حرفه‌ای و نیز آموزش کوهنوردی و صخره‌نوردی.

- استقرار چند دستگاه کانیتیر (موقت) به جای فروشگاه و فروش کالاهای مصرفی به گردشگران و نیز محلی برای عرضه محصولات منطقه به گردشگران.

- احداث یک باب حسینیه کوچک، هم برای استفاده اهالی و هم برای استفاده کانونهای فرهنگی مساجد استان در اردوها و گردشهای دسته جمعی.

منابع مورد استفاده در اصل پژوهش:

حسینی فسایی، میرزا حسن، فارسانه ناصری، جلد اول تصحیح و تحشیه دکتر منصور رستگار فسایی، امیرکبیر، تهران، ۱۳۶۷.

خوشحال، جواد، بررسی پدیده یخبندان در ارتباط با محصولات کشاورزی استان اصفهان، پایان‌نامه کارشناسی ارشد، گروه جغرافیا، دانشگاه اصفهان، اصفهان، ۱۳۷۱.

دهخدا، علی‌اکبر، لغت‌نامه دهخدا، جلد دوم، چاپخانه مجلس، ۱۳۲۵ ه. ش.

زکریابن، محمدبن محمود القزوینی، آثارالبلاد و اخبارالعباد، دار صادر، دار بیروت، بیروت، ۱۹۶۰م، ۱۳۹۱ ه.

سازمان هواشناسی کشور، سالنامه‌های هواشناسی کشور، سازمان هواشناسی کشور، تهران.

فرهنگ جغرافیایی آبادیهای کشور جمهوری اسلامی ایران، جلد ۸۱، سمیرم، اداره جغرافیایی ارتش، ۱۳۶۰.

مرکز آمار ایران، نتایج سرشماری عمومی نفوس و مسکن ۱۳۷۵، شهرستان سمیرم، مرکز آمار ایران، تهران، ۱۳۷۶.

مرکز آمار ایران، نتایج سرشماری عمومی نفوس و مسکن ۱۳۷۵، فرهنگ آبادیها، شهرستان سمیرم، مرکز آمار ایران، تهران، ۱۳۷۷.