

بررسی روابط اقتصادی شهر

روستا

دکتر اصغر ضرابی - دانشیار دانشگاه اصفهان

حسین پورقبومی - دانشجوی کارشناسی ارشد دانشگاه اصفهان

یاسر زراعی - دانشجوی کارشناسی ارشد دانشگاه اصفهان

چکیده

در این مقاله، پس از شرح الگوهای بررسی روابط شهر و روستا، با توجه به الگوی مسافرت‌های روزانه، به تجزیه و تحلیل روابط اقتصادی بین شهر و روستا در شهرستان کازرون پرداخته‌ایم. برای بررسی بهتر این رابطه، بخش چنار شاه‌هیجان شهرستان کازرون را به عنوان نمونه انتخاب کرده‌ایم. برای این بررسی از دو نمونه پرسش‌نامه استفاده کرده‌ایم که یکی از آنها برای سفر کنندگان به شهر کازرون و دیگری مخصوص کشاورزان بخش بوده است. برای تحلیل نتایج این دو پرسش‌نامه نیز از نرم‌افزار "SPSS" استفاده کرده‌ایم و در نهایت به این نتیجه رسیده‌ایم که شهر کازرون به عنوان شهری متوسط در سطح ملی، توانسته است با حوزه نفوذ خود در سطح ناحیه رابطه اقتصادی عادلانه برقرار کند.

کلید واژه‌ها: روابط اقتصادی شهر و روستا، شهرستان کازرون، بخش چنار شاه‌هیجان، الگوی سفرهای روزانه، حوزه نفوذ.

مقدمه

نبروی جاذبه نقاط شهری متناسب با اندازه عملکردشان گسترش می‌یابد. آن‌ها برای ادامه حیات خود، روابطی متعادل یا نامتعادل در زمینه‌های تولیدی، خدماتی، اداری، اجتماعی، و... با حوزه نفوذ خود برقرار می‌کنند. در ایران، شهر با پیرامون خود و با روستاهای اطراف و شهرهای دیگر ناحیه‌ای که در آن تکوین یافته است، پیوند جغرافیایی محکمی دارد. شهرها در سطوح متفاوت بافت شهری و بافت ناحیه‌ای در رابطه با ساختارهای اقتصادی و اجتماعی ناظر بر آن بافت، مورد ارزیابی قرار می‌گیرند. در ایران بین ویژگی‌های ناحیه‌ای و شهرهای واقع در آن، نوعی وابستگی داخلی وجود دارد. شهرهای ایران به علت مرکزیت در دلدوسته، کنترل اداری و اجتماعات و انجمن‌های مذهبی، در حفظ سنتی

خویش - یعنی از زمانی که نخستین سکونتگاه‌های دائمی به دست انسان ساخته شد تا زمان حال - بی‌وقفه توفیق یافته‌اند. نظر بیان، ۱۳۷۴: ۱۴۶.]

شهر ایرانی به لحاظ کارکردی با اتکا به مناطق نفوذ خود تکامل می‌یابد. بیشتر مراکز شهری و روستایی از لحاظ اقتصادی و اجتماعی به هم وابسته‌اند. این وابستگی و پیوستگی در مناطق جغرافیایی کشور با توجه به تنوع شرایط اجتماعی، اقتصادی و طبیعی، ابعاد گوناگونی دارد و در این میان، نقش تجاری - خدماتی شهر از اویت ویژه‌ای برخوردار است. [رضوانی، ۱۳۸۰: ۱۸۳.]

از سال ۱۳۳۲ و پس از کودتای مرداد ماه، روابط ارگانیک شهر و روستا در دوران قبلی، به دلیل مستقل شدن شهر از مازاد اقتصاد روستایی دچار گسیختگی می‌شود و انجام اصلاحات ارضی در سال ۱۳۴۰ این گسیختگی را تشدید می‌کند. [حسامیان، ۱۳۸۳: ۴۷-۵۳.]

در این پژوهش ما به دنبال بررسی روابط اقتصادی شهر کازرون با روستاها و شهرهای اطراف این شهرستان بوده‌ایم و برای بررسی بهتر و دقیق‌تر رابطه بخش چنار شاه‌هیجان را با شهر کازرون مطالعه کرده‌ایم.

شهرستان کازرون در غرب استان فارس به مساحت ۴۰۶۰ کیلومتر و در امتداد ۵۱ درجه و ۵۳ دقیقه طول جغرافیایی و ۲۹ درجه و ۳۵ دقیقه عرض جغرافیایی واقع شده است که از شرق و شمال شرق به شیراز از جنوب شرق به فیروزآباد و فرارشبند از سمت غرب و شمال غرب به نورآباد ممسنی و از سمت جنوب و جنوب غرب به برازجان استان بوشهر منتهی می‌شود. این شهرستان در منطقه کوهستانی واقع شده است و حدود ۶۰ درصد آن به وسیله ارتفاعات سلسله جبال زاگرس محصور شده است. قرار داشتن بین استانهای فارس و بوشهر اهمیت ویژه‌ای به این شهرستان داده است. [شیخ‌حکمای، ۱۳۸۵: ۱۱.] اطلاعات بیشتر در مورد شهرستان در جدول ۱ آمده است.





رو

ادشهرهای متوسط

(نمونه موردی: شهرستان کازرون)



سال	جمعیت کل به نفر	جمعیت شهری	جمعیت روستایی	تعداد بخش	تعداد دهستان	تعداد شهر	تعداد روستا
۱۳۷۵	۲۵۵'۰۰۰	۱۲۶'۰۰۰	۱۲۰'۰۰۰	۴	۱۱	۶	۳۱۱
۱۳۸۵	۲۶۶'۵۰۰	۱۳۵'۰۰۰	۱۲۸'۰۰۰	۵	۱۲	۶	۳۰۴

جدول تحولات جمعیتی بخش چنارشاهیجان در سال ۱۳۷۵ و ۱۳۸۵

مرکزی **گالپین**، مکان مرکزی **کریستالر**، مکان مرکزی **لش**، نظریه **واند نیلی**، نظریه **استور و تیلور** و غیره اشاره کرد. در ایران نیز در زمینه شناخت و مطالعه شهر و روستا تاکنون مطالعات گسترده‌ای توسط محققان داخلی و خارجی به این شرح صورت گرفته است: **هانس بوبک**، ۱۹۸۵، تهران، ۱۹۲۳، شیراز و ۱۹۶۹، کرمانشاه؛ **پل وارد انگلیش**، ۱۹۶۶، کرمان؛ **گزاویه دوپلانول**، ۱۹۶۹، اصفهان؛ **مایکل بوناین**، ۱۹۷۵، یزد؛ **کوپ**، ۱۹۷۶، ساری؛ **اکرت اهلرز**، ۱۹۷۷، طیس؛ **کاستلو**، ۱۹۷۶، کاشان؛ **مارسل بازن**، ۱۹۷۷، قم؛ مؤمنی، ۱۹۷۸، تفت؛ سلطانی، ۱۹۸۰، اصفهان؛ نظریان، ۱۹۷۸، اهر؛ **اویگن ویرت**، ۱۹۸۳، اصفهان؛ **توانا**، ۱۹۸۳، زابل و پسرکرانه‌های آن؛ **سعیدی**، ۱۹۸۴، اسدآباد و حوزه نفوذ آن؛ **رهنمایی**،

بخش چنارشاهیجان نیز که در قسمت شمال غربی شهرستان کازرون واقع شده، در مسیر ارتباطی کازرون-نورآباد و درست بین این دو شهرستان قرار گرفته است. این بخش طبق آمار سال ۱۳۸۵، ۴۲/۹۱۵ نفر می‌کنند. همچنین این بخش ۲ دهستان و ۳۰ روستا دارد [سایت مرکز آمار ایران]. هدف این پژوهش شناخت، بررسی و تحلیل روابط اقتصادی شهر و روستا در شهر کازرون بوده است.

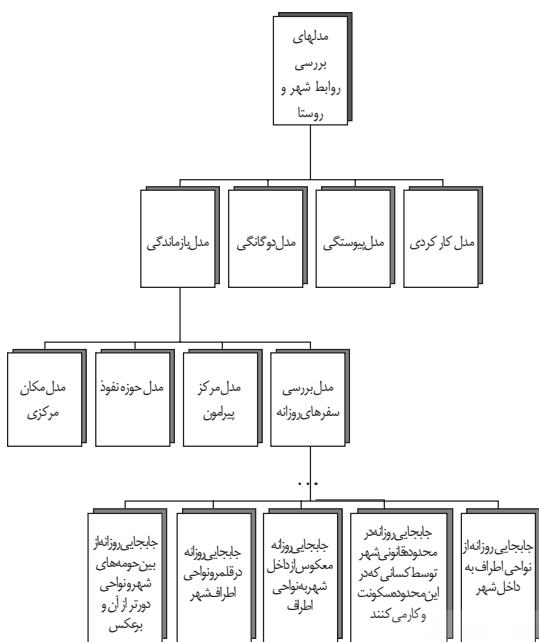
سوابق مطالعاتی

در زمینه بررسی روابط شهر و روستا تاکنون مطالعات زیادی صورت گرفته است که از جمله می‌توان به نظریه مکان مرکزی **فن تانن**، مکان





به نظر می‌رسد در کشور ما، به علت فقدان اطلاعات و آمار مورد نیاز برای بررسی روابط شهر و روستا، الگوی بررسی مسافرت‌های روزانه، الگوی مناسبی برای بررسی روابط شهر و روستا باشد



نمودار ۱. مدل‌های بررسی روابط شهر و روستا
مأخذ: نگارندگان

به نظر می‌رسد در کشور ما، به علت فقدان اطلاعات و آمار مورد نیاز برای بررسی روابط شهر و روستا، الگوی بررسی مسافرت‌های روزانه، الگوی مناسبی برای بررسی روابط شهر و روستا باشد. ما هم در این تحقیق از الگوی جابه‌جایی روزانه مردم از بخش چنارشاهیجان به شهر کازرون استفاده کرده‌ایم و برای انجام بهتر تحقیق، از روش‌های پرسش‌نامه، مصاحبه با سفر کنندگان و برداشت میدانی بهره گرفته‌ایم.

- نتایج بررسی سفرهای روزانه از بخش چنارشاهیجان به شهر کازرون: از یک هفته بررسی مسافرت‌های ساکنان بخش چنارشاهیجان به شهر کازرون نتایج زیر حاصل شد:
۱. روزانه حدود ۲۸۰۰ نفر از بخش چنارشاهیجان به شهر کازرون سفر می‌کنند.
 ۲. حدود نه درصد از سفر کنندگان به شهر کازرون، با انگیزه‌های درمانی به این شهر می‌آیند.
 ۳. سه درصد از مجموع سفر کنندگان به شهر کازرون، به خدمت سربازی در این شهر مشغول‌اند.
 ۴. حدود ۱۰ درصد از مجموع سفر کنندگان کسانی هستند که انگیزه اصلی سفرشان، انجام کارهای بانکی است.
 ۵. حدود ۱۵ درصد از مجموع سفر کنندگان به شهر کازرون، به خاطر کارهای اداری به این شهر می‌آیند.
 ۶. هفده درصد از مجموع سفر کنندگان، دانش‌آموزان یا دانشجویانی هستند که با انگیزه‌های تحصیلی به این شهر سفر می‌کنند.
 ۷. دوازده درصد از مجموع سفر کنندگان، در شهر کازرون مشغول کارند یا با انگیزه پیدا کردن کار به این شهر سفر می‌کنند.
 ۸. نهایتاً ۲۵ درصد از مجموع سفر کنندگان کسانی هستند که قصد اصلی آنها از سفر به شهر کازرون، خرید کالا یا اجناس مورد نیاز خود است.
 ۹. هشت درصد از مجموع سفر کنندگان نیز با سایر اهداف به این شهر می‌آیند.

بررسی روابط اقتصادی بین شهر کازرون و بخش چنارشاهیجان

در زمینه ارتباط اقتصادی، شبکه‌های بازار مهم‌ترین ارتباط و وابستگی

۱۹۸۴، تهران و پسرکانه‌های کوهستانی آن [رضوانی، ۱۳۸۱: ۸۲].
در زمینه بررسی روابط شهر و روستا در شهرستان کازرون تاکنون مطالعه‌ای صورت نگرفته و امید است این پژوهش بتواند تا حدودی در این زمینه مؤثر باشد.

مدلهای بررسی روابط شهر و روستا

در نمودار ۱ به طور خلاصه مدل‌های بررسی روابط شهر و روستا ارائه شده است. در انجام تحقیق حاضر از یکی از این الگوها استفاده کرده‌ایم [سعیدی، ۱۳۸۱: ۱۲۶ و رضوانی، ۱۳۸۱: ۸۵].

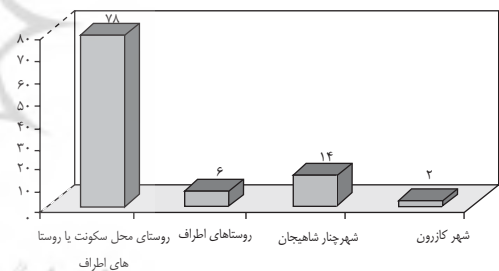




در زمینه ارتباط اقتصادی، شبکه‌های بازار مهم‌ترین ارتباط و وابستگی را تشکیل می‌دهند که از طریق جریان کالا، مواد اولیه، تولیدات کارخانه‌ای، سرمایه، درآمد و تولیدات کشاورزی بین سکونتگاهها صورت می‌گیرد

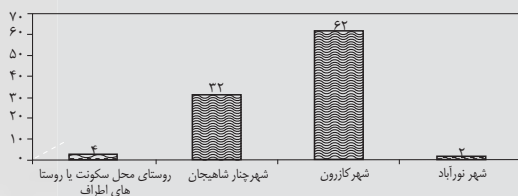
را تشکیل می‌دهند که از طریق جریان کالا، مواد اولیه، تولیدات کارخانه‌ای، سرمایه، درآمد و تولیدات کشاورزی بین سکونتگاهها صورت می‌گیرد. گسترش شبکه بازار نیروی عمده‌ای در تجاری کردن کشاورزی است و تنوع تولیدات و توسعه سیستم فضایی مبادله را عملی می‌سازد. این عوامل در معیار گزینی برای تولید، بسته‌بندی و حمل و نقل محصول مؤثرند. به این ترتیب، تقاضای شبکه بازارهای ناحیه‌ای در زمینه کیفیت تولید عملی می‌شود و در نهایت تضمین فروش تولیدات روستایی و دسترسی روستاییان به خدمات کالاهای شهری امکان‌پذیر می‌گردد [شکوئی، ۱۳۸۰: ۲۷۰].

ما در این جا برای بررسی روابط تجاری شهر کازرون و بخش چنارشاهیجان، ابتدا حوزه نفوذ شهر کازرون را در مورد بخش چنارشاهیجان در ارتباط با نیازهای روزانه، ماهانه، فصلی و سالانه در نظر می‌گیریم و سپس نقش کازرون را در خرید تولیدات کشاورزان این بخش بررسی می‌کنیم. به علت فاصله تقریباً ۲۵ سال کیلومتری کازرون به چنارشاهیجان، هیچ فردی برای برطرف کردن نیازهای روزانه‌اش که عمدتاً مواد غذایی فاسد شدنی، به خصوص سبزیجات و میوه‌ها را شامل می‌شود، به شهر کازرون سفر نمی‌کند. در بخش چنارشاهیجان نیز، فقط اهالی دو روستا که در فاصله بسیار نزدیک شهر چنارشاهیجان قرار گرفته‌اند، برای برطرف کردن نیازهای روزانه خود به این شهر مسافرت می‌کنند. سایر روستاییان نیازشان را از طریق بازارهای محلی روستای خود برطرف می‌کنند. البته ساکنین روستاهای کوچک (زیر ۲۰۰ نفر) که تعداد آنها در این بخش به شش روستا می‌رسد، به دلیل نداشتن فروشگاههای محلی یا تازه نبودن مواد غذایی موجود در آنها، خریدهای روزانه‌شان را در روستاهای مجاور و در پاره‌ای موارد، شهر چنارشاهیجان انجام می‌دهند. ساکنین این روستاها برای برطرف کردن نیازهای روزانه روستایی را که جمعیتشان بیشتر و دسترسی به آنها راحت‌تر است، ترجیح می‌دهند؛ روستاهایی مثل "ملای انبار" و "حکیم‌باشی". نمودار ۲ محل خریدهای روزانه ساکنان بخش چنارشاهیجان را نشان می‌دهد (طبق پرسش‌نامه).



نمودار ۲. مکان خریدهای روزانه ساکنان بخش چنارشاهیجان
مأخذ: نگارندگان

دومین موردی که در این جا بررسی می‌شود، حوزه نفوذ شهر کازرون در رابطه با تأمین نیازهای ماهانه بخش چنارشاهیجان است. نیازهای ماهانه عمدتاً مواد غذایی فاسد نشدنی، خشکبار، وسایل بهداشتی و مواردی از این قبیل را شامل می‌شوند. در این مورد، حوزه نفوذ شهر کازرون گسترده‌تر می‌شود، ولی عاملی که تا حدودی از جذب کامل مشتریان به بازار کازرون جلوگیری می‌کند، بازار شهر چنارشاهیجان به عنوان مرکز بخش است که به علت فاصله کوتاه‌تر و صرف زمان کمتر، عده‌ای از مشتریان را جذب خود می‌کند. البته این موضوع فقط در مورد مواد غذایی فاسد نشدنی تا حدودی صادق است و در مورد سایر نیازهای مشتریان درست نیست. اغلب مشتریان بازار کازرون را علی‌رغم فاصله طولانی‌تر و صرف زمان بیشتر، به علت قدرت انتخاب بیشتر، کیفیت بالاتر کالاها و قیمت پایین‌تر اجناس انتخاب می‌کنند. به احتمال نزدیک به یقین می‌توان گفت، در طول یک ماه از هر خانوار حداقل یک نفر برای تأمین نیازهای ماهانه خانوار به شهر کازرون می‌رود و از بازار تجاری کازرون استفاده می‌کند. نمودار ۳ مکانهای خرید برای تأمین نیازهای ماهانه ساکنان بخش چنارشاهیجان را نشان می‌دهد.



نمودار ۳. مکان تأمین نیازهای ماهانه ساکنان بخش چنارشاهیجان
مأخذ: نگارندگان



فاصله بین شهر اول و دوم (در این جا بین کازرون و نورآباد ممسنی) = $D_{پ_۱}$
 جمعیت شهر اول (کازرون) = $P_۱$
 جمعیت شهر دوم (نورآباد ممسنی) = $P_۲$

$$D = \frac{۵۵}{1 + \sqrt{\frac{۸۵۰۰۰}{۵۶۰۰۰}}} = \frac{۵۵}{1 + \sqrt{۱/۵۱}}$$

حوزه نفوذ شهر نورآباد
 حوزه نفوذ شهر کازرون

ولی در عمل، حوزه نفوذ شهر نورآباد ممسنی به کمتر از رقم ذکر شده می‌رسد و فقط به برخی کالاهای خاص مربوط می‌شود. هم‌چنین حوزه شهر چنارشاهیجان در ارتباط با شهر کازرون طبق این فرمول این گونه به دست می‌آید:

فاصله بین شهر اول و دوم (در این جا فاصله بین کازرون و چنارشاهیجان) = $d_{پ_۱}$
 جمعیت شهر اول (کازرون) = $P_۱$
 جمعیت شهر دوم (چنارشاهیجان) = $P_۲$
 حوزه نفوذ شهر چنارشاهیجان

حوزه نفوذ شهر کازرون

در نهایت ۸۶ درصد از پرسش‌شوندگان از عملکرد شهر کازرون در زمینه ارائه کالا و اجناس راضی بودند و فقط ۹ درصد اظهار ناراضایتی کردند. هم‌چنین، ۵ درصد از مخاطبین به این سؤال پاسخ ندادند.

نقش شهر کازرون در جمع‌آوری تولیدات بخش چنارشاهیجان

در میان نقش و عملکرد بازارگانی شهرها، اولین و روشن‌ترین وظیفه شهر جمع‌آوری تولیدات ناحیه‌ای و بازارگانی این تولیدات است. به موازات این که بازرگانی شهر شامل جذب مشتری به بازار شهری و یا توزیع کالای جمع‌آوری شده به بازارهای متعدد دیگر می‌شود، سازمانهای بازرگانی شهر خواه و ناخواه روی اقتصاد تولیدی ناحیه اثر قاطعی می‌گذارند. بر این اساس، تعیین حوزه عمل و قلمرو شهر ضرورت پیدا می‌کند [۴۵۲: ۱۳۸۴].

بخشهای تجاری شهرها بر حسب میزان توانایی خود و شعاع عملی که فراهم می‌سازند، مرزها و حوزه‌های معینی را به وجود می‌آورند که غالباً با حوزه‌های نفوذ سایر عوامل تفاوت دارد. دریافت تولیدات کشاورزی و میزان ارسال آنها از نقاط متفاوت به شهرها، غالباً جزو موارد تعیین‌کننده مرزهای نفوذی شهرها به حساب می‌آیند. نیروی کاری که روستاها در اختیار شهر قرار می‌دهند نیز در تعیین حوزه نفوذ اقتصادی مؤثر است. شهر کازرون به عنوان مرکز شهرستان کازرون، با توجه به سطح جمعیتی و اندازه عملکردی خود و بازار مصرفی که برای جمعیت خود و نیز جمعیت شهرستان در اختیار دارد، دارای نقش تعیین‌کننده‌ای به لحاظ نفوذ اقتصادی در روستاهای پیرامونی است. البته ناگفته نماند که وجود نقاط شهری دیگر در اطراف، مانند شیراز، نورآباد ممسنی و حتی بوشهر، به تضعیف این نقش کمک می‌کند.

در این جا نقش شهر کازرون را در رابطه با جمع‌آوری تولیدات کشاورزی بخش چنارشاهیجان بررسی می‌کنیم. مهم‌ترین ویژگی اقتصادی روستاییان بخش چنارشاهیجان، باغ‌دار بودن آنهاست. چشم‌انداز جغرافیایی بخش چنارشاهیجان پراکندگی زیاد باغات پرتقال، نارنگی، انجیر، نخل، بادام و انگور را در سطح این بخش نشان می‌دهد. تولیدات زراعی این بخش پس از محصولات باغی، در رده دوم اهمیت قرار دارد و عمدتاً گندم، جو، ذرت و برنج را شامل می‌شود.

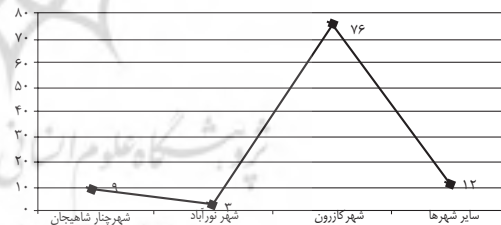
در سطح شهرستان کازرون طبق آمار سال ۱۳۷۵، میزان کل اراضی زیر کشت حدود ۱۲۷۹۶۴ هکتار است که از این میزان، ۲۷۶۱۷ هکتار تحت اشتغال باغات است و ۱۰۰۳۲۷ هکتار تحت اشتغال اراضی زراعی است. متأسفانه در مورد آمار سال ۱۳۸۵ سند معتبری وجود ندارد ولی یقین می‌توان گفت طی این چند سال، از سطح اراضی زیر کشت زراعی تا حدودی کاسته شده و اراضی تحت اشتغال باغات به شدت افزوده شده است.

هم‌چنین کل محصولات زراعی باغی طبق آمار سال ۱۳۷۵، به میزان ۴۶۲۲۸۱

در میان نقش و عملکرد بازارگانی شهرها، اولین و روشن‌ترین وظیفه شهر جمع‌آوری تولیدات ناحیه‌ای و بازارگانی این تولیدات است

سومین موردی که در این جا بررسی می‌شود، حوزه نفوذ شهر کازرون در رابطه با تأمین نیازهای فصلی و سالانه بخش قائمیه است. این نیازها عمدتاً پوشاک، کالاهای برقی، اسباب و اثاثیه خانه، و مواردی از این قبیل را شامل می‌شود. در این جا نقش شهر چنارشاهیجان به عنوان مرکز بخش به حداقل ممکن می‌رسد و بازار کازرون بیشترین نقش را ایفا می‌کند. شهر چنارشاهیجان فقط در زمینه تأمین پوشاک مورد نیاز ساکنین بخش تا حدودی نقش دارد و در سایر زمینه‌ها، مانند کالاهای برقی و اسباب و اثاثیه خانه، فقط بازار شهر کازرون ایفای نقش می‌کند.

نکته دیگری که باعث جذب مشتریان چنارشاهیجان به شهر کازرون می‌شود، قیمت بالای اجناس در شهر چنارشاهیجان است. این شهر در مسیر ارتباطی شیراز- کازرون، شیراز- بوشهر، و یاسوج به بوشهر واقع شده است و همین عامل تأثیر زیادی در بالا رفتن قیمت اجناس در این شهر دارد. قیمت کالاها در این شهر کوچک نسبت به کازرون بسیار بالاتر است و این شهر بیشتر بازار کالاهای لوکس محسوب می‌شود. مجموعه عوامل مردم را تشویق می‌کند، علی‌رغم فاصله کمتر شهر چنارشاهیجان به ساکنان بخش، از بازار شهر کازرون که در فاصله دورتری واقع شده است، استفاده کنند. نمودار ۴ مکانهای خرید ساکنان بخش چنارشاهیجان را با توجه به نیازهای فصلی و سالانه نشان می‌دهد.



نمودار ۴. مکان تأمین نیازهای فصلی و سالانه بخش چنارشاهیجان
 مأخذ: نتایج پیمایش

نکته دیگر این است که بخش چنارشاهیجان درست بین شهر کازرون و نورآباد ممسنی قرار گرفته است و فاصله این بخش با نورآباد ممسنی، تقریباً برابر فاصله آن با شهر کازرون است. ولی شهر نورآباد ممسنی به هیچ وجه نتوانسته است بازاری برای مشتریان شهر چنارشاهیجان باشد. این مورد را می‌توان با توجه به روش مرکز ثقل که برای تعیین حد و مرز نفوذ شهرها، تحت عنوان "نقطه شکست"، کاربرد دارد، توجیه کرد. فرمول زیر نحوه محاسبه نقطه شکست را نشان می‌دهد [معصومی اشکوری، ۱۳۸۵: ۱۲۴]:

که در این فرمول:

$$D = \frac{d_{۱,۲}}{1 + \sqrt{\frac{P_۱}{P_۲}}}$$



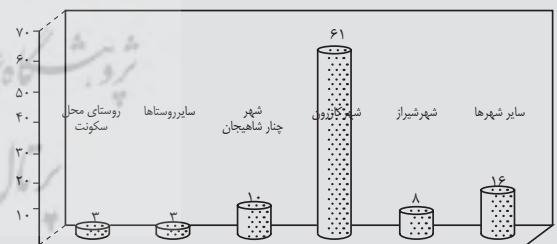
تن بوده که ۱۹۴۷۵۴ تن از آن محصولات باغی و ۲۶۷۵۳۴ تن محصولات زراعی است. در این مورد نیز باید اضافه کرد، تولید کنونی محصولات زراعی باغی به خصوص محصولات باغی نسبت به سال ۱۳۷۵ افزایش قابل ملاحظه‌ای داشته است.

بررسی تولیدات باغی در بخش چنار شاه‌یجان را با محصولات میوه‌گردو، لیمو ترش، لیمو شیرین و نارنج شروع می‌کنیم. این محصولات که در بخش چنار شاه‌یجان به صورت محدود تولید می‌شوند، برای تأمین نیازهای بخش کافی نیستند و بنابراین قابلیت صادر شدن به خارج از بخش را هم ندارند. به طور کلی، تولید این محصولات حالت جانبی دارند و باغ‌داران در کنار سایر تولیدات، به تولید این محصولات می‌پردازند. در مورد بازار فروش این محصولات، نقش شهر چنار شاه‌یجان چشم‌گیر است که با جمع‌آوری تولیدات از باغ‌داران آنها را در سطح بخش بخش می‌کند.

گروه دیگری از محصولات باغی میوه‌هایی مانند انگور، بادام و خرما را شامل می‌شود. باغ‌داران این محصولات در بخش چنار شاه‌یجان، توانایی تأمین نیازهای کل شهرستان را دارند و شهرستان کازرون را در این زمینه خودکفا کرده‌اند. بازار کازرون در زمینه جمع‌آوری این محصولات نقش خود را به خوبی ایفا می‌کند و با جمع‌آوری تولیدات از باغ‌داران و بخش آن بین مردم شهرستان، ایفای نقش می‌کند.

دسته دیگری از محصولات باغی میوه‌هایی مانند پرتقال و نارنگی را شامل می‌شود. این محصولات در سطح بخش چنار شاه‌یجان به صورت گسترده تولید می‌شوند و در واقع شامل بیشترین درصد اراضی باغی را در سطح بخش هستند. تولیدات این باغ‌داران، نیاز شهرستان کازرون را در این زمینه برطرف می‌سازد. بخش اعظمی از تولیدات به خارج از شهرستان صادر می‌شود. بازار شهر کازرون نیز در جمع‌آوری محصولات از سطح بخش، نقش مهمی ایفا می‌کند و پس از خرید محصولات تولیدی از باغ‌داران و برطرف کردن نیازهای مردم شهرستان، مازاد محصولات را به سایر شهرستانهای استان صادر می‌کند که هم برای بازاریان شهر کازرون و هم برای باغ‌داران درآمد خوبی ایجاد می‌شود.

محصول دیگری از محصولات باغی که شرایط آن تا حدودی با سایر محصولات تفاوت دارد، انجیر است. این محصول فقط در روستای "سمغان" این بخش، آن هم به صورت گسترده تولید می‌شود. بازار کازرون در زمینه خرید این محصول از باغ‌داران ناموفق بوده است و تولیدکنندگان آن، خود با به وجود آوردن اتحادیه‌هایی به جمع‌آوری تولیدات باغ‌داران دست می‌زنند. بازار فروش این محصول عمدتاً در خارج از استان فارس و استانهای مانند اصفهان، خوزستان و اردبیل است. علت فروش این محصول در خارج از استان فارس، رساندن آن به کارخانه‌هایی است که از انجیر در صنایع تهیه شیرینی، شکلات و غیره استفاده می‌کنند و در استان فارس دایر نیستند. نمودار ۵، درصد مکان فروش مهم‌ترین محصول باغی باغ‌داران را نشان می‌دهد (طبق پرسش نامه).



نمودار ۵ مکان فروش مهم‌ترین محصول باغی باغ‌داران بخش چنار شاه‌یجان
مأخذ: نگارندگان

در زمینه کشاورزی عمدتاً در سطح بخش چنار شاه‌یجان، محصولاتی مانند گندم، جو، ذرت و برنج تولید می‌شود، ولی تولیدات این بخش در زمینه کشاورزی حتی برای تأمین نیازهای بخش کافی نیست و معمولاً به خارج از بخش هم صادر نمی‌شود. دلیل اصلی آن را می‌توان کم بودن سطح زیر کشت محصولات کشاورزی و کشت دیم بعضی از محصولات از جمله گندم و جو دانست.

نکته جالبی که در برخی از شهرستانهای چنار شاه‌یجان به چشم می‌خورد، نظام پیش فروش محصولات کشاورزی است. معمولاً هم بین باغ‌داران فقیر که وسعت باغهای آنها کم است و برخی از کشاورزان فقیر این بخش رواج دارد. این افراد به علت

تقریباً تمام ساکنین بخش چنار شاه‌یجان برای برطرف کردن نیازهای ماهانه خود، حداقل ماهی یک بار به شهر کازرون می‌روند

احتیاجات مالی مجبوراند محصولات خود را قبل از زمان برداشت به فروش برسانند. تفاوت نظام پیش فروش در بخش چنار شاه‌یجان شهرستان کازرون با سایر مناطق کشور در این است که در این بخش، پیش‌خران افراد سرمایه‌دار ساکن شهر نیستند، بلکه باغ‌داران ساکن روستا هستند که در حقیقت سرمایه‌داران اصلی بخش و یا حتی شهرستان محسوب می‌شوند. مورد آخری که در این تحقیق ذکر می‌شود، میزان رضایت کشاورزان و باغ‌داران از عملکرد شهر کازرون در زمینه خرید تولیدات آنهاست. حدود ۶۶ درصد از پرسش‌شوندگان، از عملکرد شهر کازرون راضی بودند، ۲۷ درصد از آنها از این عملکرد ناراضی بودند و ۷ درصد دیگر نیز به این سؤال پاسخ ندادند.

نتیجه‌گیری

- یک چهارم از سفر کنندگان بخش چنار شاه‌یجان به شهر کازرون، به قصد خرید کالا و اجناس به این شهر می‌آیند.
- ۸۰ درصد از کل سفر کنندگان به شهر کازرون، هنگام برگشت از این شهر کالا یا اجناسی را خریداری کرده‌اند.
- اگر چه روستاییان معمولاً نیازهای روزانه‌شان را از مراکز محلی روستاهای خود تأمین می‌کنند، ولی فروشندگان محلی افرادی هستند که روزانه برای خرید احتیاجات هم روستاییان خود، به شهر کازرون سفر می‌کنند.
- تقریباً تمام ساکنین بخش چنار شاه‌یجان برای برطرف کردن نیازهای ماهانه خود، حداقل ماهی یک بار به شهر کازرون می‌روند.
- شهر کازرون در زمینه تأمین نیاز سالانه شهروندان، حوزه خود را در تمام سطح بخش چنار شاه‌یجان، شهرستان کازرون و شهرهای مجاور، از جمله فراشبند و نورآباد گسترش می‌دهد.
- شهر کازرون در زمینه جمع‌آوری تولیدات کشاورزان و باغ‌داران تقریباً در همه زمینه‌ها به جز خرید محصول انجیر از باغ‌داران نقش خود را به خوبی ایفا می‌کند و به عنوان شهری متوسط، موفق است.
- در مجموع، شهر کازرون به عنوان شهری متوسط در سطح ملی، توانسته است نقش خود را در زمینه اقتصادی در سطح ناحیه به خوبی ایفا کند. این شهر با حوزه نفوذ خود رابطه تجاری عادلانه‌ای دارد و رضایت ساکنان این شهرستان را جلب کرده است.

منابع

۱. حسامیان فرخ، اعتمادگیتی، یختری، محمدرضا، شهرنشینی در ایران، انتشارات آگاه تهران، ۱۳۸۳.
۲. رضوانی، علی اصغر، روابط متقابل شهر و روستا، آکادیمیک پبلیشرز، تهران، ۱۳۸۰.
۳. رضوانی، محمدرضا، پژوهش‌های جغرافیایی، ۱۳۸۱.
۴. سعیدی، عباس، مبانی جغرافیای روستایی، انتشارات سمت تهران، ۱۳۸۱.
۵. شکوئی، حسین، دیدگاه‌های نو در جغرافیای شهری، انتشارات سمت تهران، ۱۳۸۰.
۶. عمادالدین، شیخ‌الحکامی، کارزونی، نشر طیف نگار، ۱۳۸۵.
۷. فرید، عبدالله، جغرافیای شهرنشینی، انتشارات دانشگاه تبریز، ۱۳۸۴.
۸. نظر بان، اصغر، جغرافیای شهری ایران، انتشارات پیام‌نور، ۱۳۸۳.
۹. مرکز آمار ایران، سرشماری نفوس و مسکن سال ۱۳۷۵، شهرستان کازرون، چاپ مرکز آمار ایران.
۱۰. معصومی اشکوری، سیدحسین. اصول و مبانی برنامه‌ریزی منطقه‌ای، انتشارات پیام‌نور. تهران. ۱۳۸۵.
۱۱. سایت شهرداری کازرون.
۱۲. سایت مرکز آمار ایران.