

## نگارش آقای مصطفوی

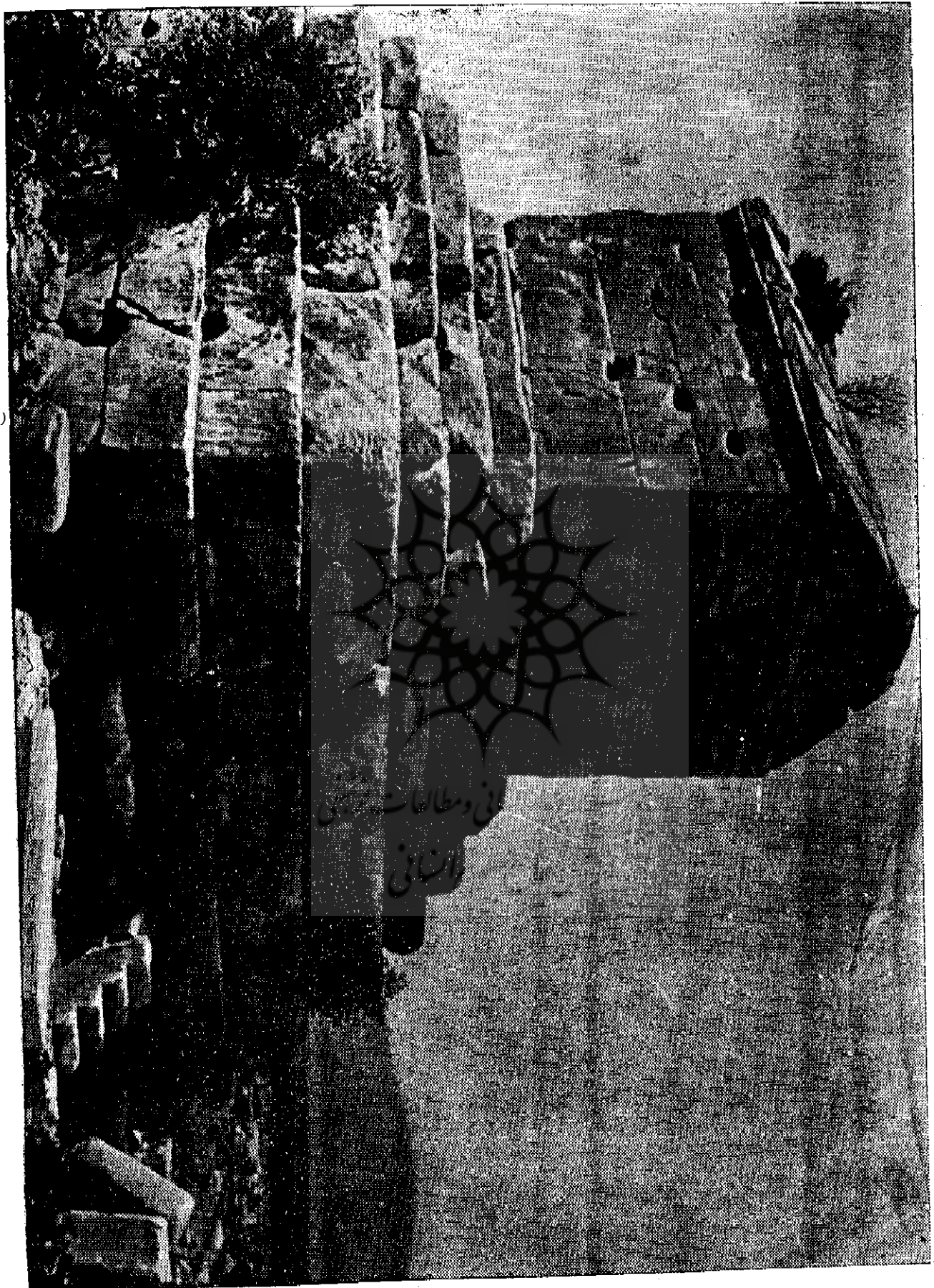
- ۱ -

## آثار باستان

## آرامگاه کورش

در شماره ۱۰-۹ از سال ۱۳۱۶ مجله (آموزش و پرورش) مختصری از مقصود و نظر به وزارت فرهنگ در تهیه تابلوهای ابنیه تاریخی نوشته شده چون این موضوع محتاج بشرح و بسط بیشتری بود که ذکر آن در یک مقاله میسر نمیشد لذا اینک در ضمن صفحاتی چند شرح مختصری از تاریخچه هر یک از آثار ده گانه که گراورهای آنها اکنون زیب عموم بنگاههای فرهنگی مرکز و شهرستانها گردیده ذکر میشود و با در نظر گرفتن این نکته که اگر حس احترام آثار نیاکان و پاس حرمت داشتن بناها و یاد دارهای نفیس گذشتگان از ابتدا در نو آموزان و جوانان کشور ایجاد و تلقین گردد بطور مؤثر از خرابیها و آسیبهای وارد به اینگونه آثار تاریخی جلوگیری بعمل آمده کمک مهمی در حفظ و صیانت آنها خواهد شد و تا این اندازه برای تنظیم و تنظیف و آبرومندی نفائس قرون گذشته دچار زحمات و بذل مساعی و صرف هزینه زیاد نخواهند گردید. چنانکه در کشورهای متمدن دیگر از ایجاد نمودن حس احترام و دوستی آثار قدیمی در جوانان و اطفال غرور و نخوت ملی مخصوص بهر قومرا بطور شایسته و وافر در نهاد ایشان متمکن ساخته اند و بدینوسیله موجبات استحکام و تقویت بنیاد ملیت را بنحومتین و مستحکمی فراهم نموده اند مخصوصا کشور ایتالیا از این حیث بر سایر کشورها برتری جسته و خون جوانان خود را آمیخته به دوستداری آثار مفاخر گذشته نموده و بدین طریق نگهبانی آنها را جزء وظایف ملی هر کس نموده است لازم به توضیح زیاد نمیباشد که تا چه اندازه دوستی مردم به این ابنیه در حفظ و آبادانی آنها مؤثر واقع میگردد. اکنون برای همین منظور بطور اجمال اطلاعات موجود و مربوط به آثار مزبور را مذکور میدارم تا در آموزشگاهها برای شناساندن آثار ملی بدانش آموزان طرف استفاده قرار گرفته و منظور وزارت فرهنگ در این باب تاحدی تکمیل و تایید گردد و بدین نظر آرامگاه کورش را در این شماره از نظر خوانندگان میگذرانیم:

کورش نخستین شهریار پارسی و سرسلسله دودمان هخامنشی دشت مرغابرا برای احداث پایتخت خویش اختیار نمود و قصور زیبا و باشکوهی در آنجا برپا کرد و اکنون قسمتی از یک صفه بزرگ شبیه بصفه تخت جمشید بر فراز یکی از تپه های شمالی دشت مزبور موجود است و جرزهای سنگی و ستون بلند و آثار حجاریها و کتیبه های متعدد بنام کورش از قصور مزبور هویدا است. کلیه سنگهای این قصور از



آرامگاه کوروش

سنگ سفید آهکی بوده گاهگاهی سنگ سیاه شبیه سنگهای تخت جمشید بین آنها بکار رفته و در نتیجه کاوشها و خاکبرداریهای مختصری که چند سال قبل در آنجا بعمل آمده برتری صنعتی و ظرافت آنها از پارای جهات نسبت بتخت جمشید مبرهن گردیده است بعدها سنگها و آثار این قصور برای احداث بناهای دیگر بکار رفته و مخصوصاً در ضمن آثار مخروبه حمام بزرگی که در نزدیک خرابه های بازار گاد واقع گشته مقدار فراوانی از سنگهای قصور کورش کبیر ملاحظه میگردد .

شهریار مزبور برای آرامگاه خودش یابنا بر گفته بعضی مورخین برای خوابگاه ابدی مادرش دخه سنگی معظم و مجلی در قسمت جنوبی جلگه مزبور ساخت که فاصله اش تا قصور سلطنتی در حدود سه کیلومتر است .

دخه مزبور شامل صفة سنگی بوده که از اطراف روبه بالا بصورت پلکانهای بزرگ بالا میرفته و کوچکتر میگردد و بر بالای صفة دخه سنگی احداث نموده اند که سقفش از تخته سنگهای بزرگ تشکیل میشده است . درب ورود به دخه در جانب غربی بوده و برای رسیدن بآن پلکان سنگی درست شده بود که اکنون قسمت پائین آن موجود و مشهود است .

در دوره اسلام دخه مزبور به مادر سلیمان نسبت داده شده و بصورت امامزاده کوچکی در آمده است و اکنون در داخل دخه بر دیوار جزئی آن محراب کوچک و سوره الفتح و آیات قرآن نقر گشته است و فرو رفتگیهایی که بر سنگ سفید آهکی کف دخه نمودار گشته جایگاه پستانهای مادر سلیمان معرفی و تعبیر گردیده است . دخه مزبور هنگام آبادی در میان حیاطی واقع گشته بود که سه طرفش را ستونهای مدور بلند احاطه نموده و ایوانی بایک ردیف ستون بر آن سه طرف احداث شده بود و بعد از ایوان دیوار دیگری بفاصله چند متر حیاط را محصور میکرد است لکن امروزه جز قسمتی از بعضی ستونها سایر قسمتهای حیاط و دیوارها و ستونها از بین رفته و قطعات ستونها بر روی زمین افتاده است . بطور کلی هیئت وترکیب این آرامگاه به دخه های سلاطین لیدی شبیه است و میرساند که کورش شهریار ایران که در



این هنگام لیدی را فتح نموده بود و کرزوس پادشاه آنجا را اسیر کرد و بایران آورده و آنرا تقریباً ندیم خود نموده بود میل داشته است آرامگاه خود را شبیه بناهای زیبای لیدی بسازد و فی الواقع با تصور کردن روزگار آبادانی این دخمه و در نظر گرفتن سردر بها و حوضهای مجاورش و حیاط وسیع اطراف آرامگاه که دور آن ایوان و سایه بان وجود داشته و زائرین آرامگاه را در پناه خود از باد و خاک و هیاهوی دنیای خارج محفوظ نگاه میداشته است بخوبی میتوان لطافت و روحانیت منزل جاودانی شهریار عظیم الشان هخامنشی را درک نمود لکن چنانکه ذکر آن گذشت در دوره های بعد ستونها و دیوارها و سایه بانها و سایر متعلقات اطراف بنادر اثر جهل و نادانی یا تأثیر حوادث طبیعی خراب و سرنگون گشته و فقط صفه و دخمه سنگی تنها و مجرد باقی مانده است. از قرار گفته بعضی مورخین تا موقع ورود اسکندر بایران دخمه محفوظ و در بش مسدود و جسد شهریار هخامنشی در داخل آن بوده و اسکندر پاس حرمت آنرا نگاه میدارد و خراب نمودن و آسیب وارد کردن بآن و دست زدن به جسد کورش را منع میکند لکن پس از بازگشتن از هند ملاحظه میکند که درب آنرا باز نموده و جسد کورش را باقی نگذارده اند و بطمع آثار قیمتی که باجسم شاه در دخمه بوده جسد را خارج نموده و آرامگاه او را بصورت نامطلوبی در آورده اند.

خرابه های بازار گاد بفاصله چند کیلومتری در سمت راست جاده اصفهان بشیراز در فاصله ۱۵۰ کیلومتری شیراز واقع است و اخیراً خیابانی برای رسیدن بآنها احداث شده که پس از تکمیل میتوان از جاده شوسه براحتی به آنجا رسید.

