

ارزیابی کمی و کیفی مقاله‌های فصلنامه پژوهش‌های جغرافیایی طی دوره ۱۰ ساله (۱۳۷۸-۸۷)

دکتر علی موحد* - استادیار گروه جغرافیا و برنامه‌ریزی، دانشگاه شهید چمران اهواز
پگاه ایزدی - دانشجوی کارشناسی ارشد جغرافیا و برنامه‌ریزی، دانشگاه شهید چمران

پذیرش مقاله: ۱۳۸۷/۱۰/۱۸ تأیید نهایی: ۱۳۸۸/۱۲/۱۸

چکیده:

این مقاله به بررسی روند شمارگان منتشر شده فصلنامه پژوهش‌های جغرافیایی در ۱۰ سال گذشته از شماره ۳۶ (مهر ماه ۱۳۷۸) تا شماره ۶۶ (زمستان ۱۳۸۷) در قالب ۸ پارامتر: "سهم موضوعی مقالات"، "مشارکت گروه‌های علمی - تخصصی"، "منابع و مأخذ"، تفکیک مقالات برحسب منبع استخراجی و "روش و تکنیک‌های مورد استفاده" پرداخته است. در این پژوهش ۳۲۰ مقاله در ۳۰ شماره منتشره مورد بررسی قرار گرفته است. روش تحقیق مورد استفاده در این پژوهش روش تحلیل محتوای کمی می‌باشد. این تحقیق به منظور توصیف عینی و کیفی محتوای مفاهیم به صورت نظام‌دار انجام می‌شود. نتایج به دست آمده نشان دهنده پیشرفت کمی و کیفی در ۸ پارامتر مورد بررسی است. مقالات در ۱۵ رشته علوم جغرافیایی بررسی که موضوعات جغرافیای طبیعی بیشترین سهم را از علوم جغرافیا داراست؛ به طوری که اقلیم‌شناسی با ۱۷/۵ درصد بیشترین موضوع مورد استفاده در این مقالات بوده است. بررسی مولفین مقاله نشان می‌دهد، مولفین با رتبه علمی استادیار بیشترین تعداد از نویسندگان را به خود اختصاص داده‌اند. مقالات از ۱۹ گروه علمی - تخصصی ارسال و در مجله مشارکت داشته‌اند. همچنین تنها ۶/۶ درصد از مقالات مورد بررسی حاصل استخراج از کارهای علمی - پژوهشی قبل بوده است و در اغلب مقالات روش تحقیق در مقاله به روشنی ذکر نشده است و بیشترین روش تحقیق استفاده شده در مقالات روش تحلیلی - توصیفی بوده است.

کلیدواژه‌ها: تحلیل کمی و کیفی، سهم موضوعی مقالات، مشارکت نهادها، رتبه‌های مولفین، پژوهش‌های جغرافیایی.

مقدمه

امروزه واژه "تولید علم" جایگاه خاصی در ادبیات کشور پیدا کرده است، به طوری که نهضت تولید علم و جنبش نرم افزاری اذهان بسیاری از سیاست‌گذاران و برنامه‌ریزان علمی و پژوهشی کشور را به خود مشغول کرده است. تولید علم معقول‌ترین و معتبرترین شاخص سنجش رتبه و جایگاه علمی کشورها محسوب می‌شود. تعاریف متعددی از "تولید علم" می‌توان ارائه کرد، از یک دیدگاه تولید علم به معنای یک نظریه، روش یا دستاورد مهم است که حرف جهانی بزند و پس از داوری دقیق تخصصی در یک نشریه بین‌المللی معتبر چاپ شده و در مؤسسات معیار تولید علم همانند ISI نمایه شده و در دسترس دیگران قرار گیرد (شفیع‌زاده، ۱۳۸۸، ۲۳). همچنین روش‌ها و راهکارهای عملیاتی سازی تولید دانش می‌تواند حوزه وسیعی از اقدامات را در بر می‌گیرد، از جمله مصادیق برجسته روش‌های تولید و اشاعه علم می‌توان به موارد زیر اشاره کرد: طراحی و تدوین نقشه جامع علمی کشور، شناسایی و آگاهی از نیازها، اولویت‌گذاری نیازها (با توجه به امکانات، برنامه‌های فعلی و چشم‌اندازهای آتی)، تقسیم کار، هماهنگی آموزش و پژوهش، ایجاد کرسی‌های نظریه‌پردازی، نگاه متوازن به توسعه همه علوم و رشته‌ها، راهبردی نهضت پژوهش و تولید دانش (فراهانی، ۱۳۸۶: ۲). در این راستا نشریات علمی - تخصصی به عنوان یکی از مجاری برقراری ارتباطات علمی میان دست‌اندرکاران

فعالیت‌های علمی محسوب می‌شوند. نشریه علمی، نشریه‌ای برای اهل علم می‌باشد. ویژگی این گونه نشریات در روشمند بودن ارائه مطالب آن است. بنابراین ارتباط علمی را می‌توان یکی از محورهای اساسی نهاد اجتماعی علم محسوب کرد که بدون وجود آن، امکان رشد و توسعه علوم منتفی خواهد بود. موضوع حیاتی در فرایند ارتباطات علمی، به میزان فعال بودن نشریات علمی در نشر، تولید و تبادل سریع دانش مربوط است (زکی، ۱۳۸۴: ۲). هدف از انتشار نشریه‌های علمی، گسترش پژوهش در زمینه‌های مختلف و ارتقاء و اعتلای سطح نظری و علمی و ایجاد ارتباط بین پژوهشگران، اندیشمندان و محققان مختلف می‌باشد. تعداد و کیفیت مقالات چاپ شده در مجلات علمی - پژوهشی و علمی - ترویجی داخلی و خارجی از جمله شاخص‌های مهم ارزیابی وضعیت علم و فناوری کشور می‌باشد (معاونت علم و فناوری، ۱۳۸۳: ۴). علم سنجی به عنوان یکی از رایجترین روشهای ارزیابی فعالیت‌های علمی می‌باشد. اساس کار علم سنجی بر چند متغیر اساسی شامل مؤلفان، انتشارات علمی، مراجع و ارجاعات و ... می‌باشد (انصافی، ۱۳۸۱: ۴۵۱).

در این مقاله نیز با در نظر گرفتن "مجله" به عنوان یک نظام به منظور تولید علم، به سنجش و بررسی کمی و کیفی عناصر آن در قالب ۸ پارامتر ذکر شده پرداخته‌ایم.

در دنیای امروز، توسعه اقتصادی و فرهنگی به میزان زیادی به تحقیق بستگی دارد. بر این اساس است که درصد قابل توجهی از سرمایه‌های ملی صرف حمایت از برنامه‌های تحقیقی می‌شود (مهردوی، ۱۳۶۶). ارتباط علمی یکی از محورهای اساسی نهاد اجتماعی علم است. مجلات علمی تخصصی یکی از مجاری تولید علمی و ارتباط علمی تلقی شده و سعی در ایفاء دو کارکرد فوق میان اندیشمندان در حوزه‌های مختلف علمی را عهده دار هستند. بررسی تاریخی علوم نشان می‌دهد که عوامل موثری در شکل‌گیری، پیدایش، رشد و توسعه یافتگی علوم به طور عام و دانش جغرافیا به طور خاص نقش داشته‌اند که از آن میان می‌توان مجلات علمی تخصصی را مورد نظر قرار داد. مجلات علمی تخصصی نشریات تخصصی هستند که با فاصله زمانی منظم و در مدت نامعلوم منتشر شده و به ایفاء دو کارکرد اجتماعی تولید علمی و ارتباط علمی می‌پردازند (زکی، ۱۳۸۵، ۴۳). مقاله‌های منتشر شده در مجلات تخصصی به خاطر به روز بودن (نسبی)، کوتاه بودن مطلب، سرعت انتقال نتایج تفکر نویسنده به خواننده، ارزان بودن مجله (نسبت به کتاب)، اطلاعات نسبتاً اصیل و دسته اول، تحلیل‌های دقیق و کوشش در به کارگیری روش‌های شناخته شده و منطقی، چاپ و توزیع سریع مجله، معرفی متون و منابع مربوط به موضوع از گذشته تا امروز و حذف مطالب حاشیه‌ای و فرعی (به خاطر رعایت حجم محدود یک مقاله و یک مجله علمی) شایان اهمیت زیادی است. (ارشاد و دیگران، ۱۳۸۴: ۴). جایگاه نشریات علمی پژوهشی کشور با چندین کارکرد مختلف و مهم که برعهده دارند، نیازمند توجه شایانی است. این نشریات علاوه بر نقش منبع عظیم یافته‌های علمی - تخصصی که مورد استفاده اکثر اعضای جامعه علمی قرار می‌گیرد، منبع ارزیابی‌های مهم دیگری نیز از جمله سطح علمی کشور در آن رشته یا حوزه علمی خاص و میزانی برای ارزیابی توانایی‌های علمی و پژوهشی نسل جوان تحصیلات عالی قرار می‌گیرد (بماتیان، ۱۳۸۷: ۱۳۶).

در انجام تحقیقات علمی استفاده از تجارب پژوهشی دیگران در تدوین چهارچوب نظری کار و طراحی روش شناسی آن زمینه ایجاد تکیه گاهی برای استدلال در مرحله ارزیابی فرضیه‌ها را فراهم می‌آورد (روش تحقیق) در این پژوهش نیز از با مطالعه چندی از تحقیقات مرتبط از تجربیات آنها استفاده شده است. در این زمینه تحقیقات زیادی صورت گرفته که به بعضی از آنها اشاره می‌شود: ارشاد و همکاران (۱۳۸۴) در مقاله ای به تحلیل اسناد دآوری مقالات مجله جامعه شناسی ایران پرداخته است. این پژوهش به بررسی عمده ترین اشکالات وارده بر مقالات از دیدگاه داوران مجله پرداخته است. یافته‌های این پژوهش پس از کاربرد تکنیک تحلیل عاملی نشان می‌دهد که عمده ترین اشکالات وارد شده از سوی داوران به ترتیب اهمیت، ابعاد محتوایی و ساختاری (صوری) مقالات را در بر می‌گیرد. همچنین یافته‌های این پژوهش پس از کاربرد تکنیک تحلیل محتوا حاکی از آن است که عمده ترین اشکالات و اصلاحات پیشنهادی داوران بیشتر ناظر بر روش تحقیق مقالات و مباحث نظری آنها است. زکی در سال ۱۳۸۵، در بررسی تحلیل محتوای گرایش‌های پژوهشی در مجلات علمی تخصصی مدیریت پرداخته است. در این مقاله اولویت‌های انتشاراتی در مجله‌های مورد بررسی به ترتیب شامل: مباحث نظری در سازمان، عملکرد سازمانی، رفتار سازمانی، نگرش‌های شغلی، تغییر و تحول سازمانی، بازار کار و اقتصاد سازمانی

می‌باشد. ولایی و همکاران، ۱۳۸۴، به بررسی کمی و کیفی مقالات مجله علمی - پژوهشی دانشگاه علوم پزشکی مازندران (نامه) از شماره ۱-۴۷ تا تابستان سال ۱۳۸۴ است. در این پژوهش ۴۰۷ مقاله مربوط به ۱۳/۵ سال انتشار بررسی شده است. در دوره اول مقالات مروری و معرفی مورد بوده و در دوره دوم شامل مطالعات توصیفی، کارآزمایی بالینی و تجربی می‌باشد، بررسی فاصله زمانی انجام مطالعه و تاریخ روی جلد مجله در دوره اول بین تا ۱/۶ و در دوره دوم بین ۱/۳ و ۱/۲۲ سال بوده و تعداد منابع به بین ۱۱ تا ۲۰ منبع به ازای هر مقاله بوده است. دیایی و شیردل (۱۳۷۹) به بررسی و مقایسه چکیده فارسی مقاله‌های مجله علمی پژوهشی حوزه علوم انسانی با استفاده از روش "استاندارد ایزو ۲۱۴" پرداخته‌اند. در این مقاله به بررسی و تعیین میزان انطباق چکیده فارسی مقاله‌های مجله علمی - پژوهشی حوزه علوم انسانی با عناصر مندرج در استاندارد ایزو ۲۱۴ پرداخته شده است. چکیده‌ها به دو دسته کلی چکیده‌های راهنما و چکیده‌های تمام‌نما تقسیم شده‌اند. نتایج پژوهش نشان می‌دهد چکیده‌های حوزه علوم انسانی بیشتر از نوع چکیده راهنماست. چکیده‌های راهنما بیشتر از چکیده‌های تمام‌نما با استاندارد ایزو ۲۱۴ مطابقت دارند و اطلاعات ارائه شده در الگوی مجله برای نوشتن چکیده، عناصر محدودی از استاندارد ایزو ۲۱۴ را منعکس می‌کند. بمانیان و همکاران (۱۳۸۷) در پژوهشی مشترک به ارزیابی کمی و کیفی نشریه هنرهای زیبا طی دوره ۲ ساله از شماره (بهار ۱۳۷۶ تا بهار ۱۳۸۷) از مجله پرداخته که در همان مجله به چاپ رسیده است. این پژوهش به ارائه نمایی کلی از روند حاکم بر شمارگان منتشر شده نشریه هنرهای زیبا طی ۱۲ سال پرداخته و نتایج نشان دهنده تغییرات محسوس کمی و کیفی رو به پیشرفت در مقالات این نشریه می‌باشد.

مواد و روش‌ها

نشریه علمی پژوهشی پژوهش‌های جغرافیایی (مجله علمی - پژوهشی مؤسسه جغرافیای دانشگاه تهران) از مجلات معتبر علمی - پژوهشی مورد تأیید کمیسیون بررسی مجلات علمی کشور - وزارت علوم، تحقیقات و فناوری و اولین مجله تخصصی جغرافیا در کشور است که با قدمت ۳۲ ساله تا کنون ۷۰ شماره از آن انتشار یافته است. این مجله تا سال ۱۳۶۷ با عنوان گزارش‌های جغرافیایی و از آن سال تا کنون (از شماره ۲۳ به بعد) با عنوان "پژوهش‌های جغرافیایی" آخرین دستاوردهای علمی - پژوهشی حاصل از تحقیقات و مطالعات جغرافیایی ایران زمین را در دسترس اندیشمندان قرار داده است. بررسی فوق، به تعیین کامیابی مجله در نیل به اهداف از پیش تعیین شده و همچنین رسیدن آن به جایگاهی اثر گذار در جامعه علمی کشور می‌پردازد. در این مقاله تلاش شده تا ضمن بررسی نقاط ضعف و قدرت مجله زمینه تقویت بیشتر آن را در آتیه فراهم آورد و در رفع نقاط ضعف آن اثر گذار باشد. بر این اساس در این مقاله ضمن توصیف دقیق از کمیت پارامترهای مختلف، به نمایی کلی از فرایند حاکم بر مجله از سال ۷۸ تا زمستان ۸۷ پرداخته می‌شود و در پایان باتوجه به مطالب به دست آمده پیشنهادهایی برای بهبود کمی و کیفی مجله ارائه شده است.

روش تحقیق مورد استفاده در این پژوهش روش تحلیل محتوای کمی می‌باشد. این تحقیق به منظور توصیف عینی و کیفی محتوای مفاهیم به صورت نظام‌دار و ارزیابی بر اساس آئین نامه چاپ مجلات علمی و پژوهشی وزارت علوم تحقیقات و فناوری انجام می‌شود. در تحلیل محتوا عناصر مورد نظر گرد آوری و طبقه بندی می‌شوند و مورد تجزیه و تحلیل قرار می‌گیرد (حافظانیا، ۱۳۸۶، ۶۵-۶۶). تحلیل محتوای آزمون نظام مند و تکرار پذیر نمادهای ارتباطی است که طی آن ارزش‌های عددی براساس قوانین معتبر اندازه گیری، به متن نسبت داده می‌شوند. سپس با استفاده از روش‌های آماری، روابط بین آن ارزش‌ها تحلیل می‌شود (رایف، ۱۳۸۱، ۸۶). برای توصیف کمی پارامترها با استفاده از برنامه spss از جداول فراوانی، نمودارها، آمارهای حداقل و حداکثر، میانگین، انحراف معیار و نما استفاده شده است.

در مجموع از ابتدای سال ۱۳۷۸ تا زمستان ۱۳۸۷، ۳۲۰ مقاله در مجله پژوهش جغرافیایی به چاپ رسیده است. با بررسی این مقالات در ۳۰ شماره‌ی مجله به تشریح و تحلیل ۸ پارامتر "سهم موضوعی مقالات" "مشارکت گروه‌های علمی - تخصصی"، "منابع و مأخذ"، "تفکیک مقالات برحسب منبع استخراجی"، "روش و تکنیک‌های مورد استفاده"،

"مشارکت نهادها"، "رتبه علمی مولفین"، "مدت زمان پذیرش مقالات" پرداخته شده است. در بررسی هر کدام ابتدا به تشریح کلی پارامتر و سپس به ارائه آن به صورت نمودارها و جداول فراوانی و تجزیه و تحلیل برون داده‌های حاصل از بررسی کمی هر یک از پارامترها پرداخته می‌شود.

تعریف عملیاتی پارامترها

۱- سهم موضوعی مقالات: در این پژوهش شامل ۱۵ موضوع: "اقلیم شناسی"، "ژئومورفولوژی"، "هیدرولوژی"، "جغرافیای زیستی"، "جغرافیای شهری"، "جغرافیای روستایی"، "جغرافیای تاریخی"، "جغرافیای پزشکی"، "جغرافیای سیاسی"، "جغرافیای گردشگری"، "جغرافیای اقتصادی"، "جغرافیای جمعیت"، "جغرافیای فرهنگی"، "سنجش از دور" و "جغرافیای ناحیه‌ای" می‌باشد.

۲- مشارکت نهادها: سهم مشارکت دانشگاهها و سایر موسسات آموزشی و پژوهشی از نظر تعداد مقالات به چاپ رسانده، که در این مورد محل خدمت نویسندگان اول مقالات در نظر گرفته شده است.

۳- رتبه علمی مولفین: به ترتیب شامل رتبه علمی استاد، دانشیار، استادیار، مربی، دانشجویان تحصیلات تکمیلی دوره دکتری و کارشناسی ارشد.

۴- روش‌ها و تکنیک‌های مورد استفاده: شامل روش‌های تحقیق در مقالات می‌باشد که در اینجا شامل روش‌های "توصیفی - تحلیلی"، "توصیفی - تجربی"، "موردی"، "تجربی".

۵- منابع و مأخذ شامل: منابع فارسی، عربی و لاتین و تعداد هر یک از اینها در مقالات.

۶- تفکیک مقالات برحسب منبع استخراجی شامل: مقالاتی که حاصل استخراج از سایر زمینه‌های علمی - پژوهشی مانند رساله دکتری، پایان‌نامه کارشناسی ارشد، طرح پژوهشی، ترجمه، پروژه کلاسی و سخنرانی بوده است. گزینه هیچکدام مربوط به مواردی می‌باشد که از زمینه‌های علمی - پژوهشی قبلی استخراج نشده است.

۷- مدت زمان پذیرش مقالات: مدت زمانی که مجله از زمان دریافت مقاله تا پذیرش آنها جهت چاپ در مجله به هر یک از مقالات اختصاص داده است.

۸- مشارکت گروه‌های علمی - تخصصی: سهم مشارکت گروه‌های علمی - تخصصی از نظر شمار مقالات به چاپ رسیده در مجله پژوهش‌های جغرافیایی که در این مورد معیار گروه علمی - تخصصی نویسنده اول مقاله است.

روایی تحقیق

منظور از روایی این است که مقیاس و محتوای ابزار یا سوالات مندرج دقیقاً متغیرها و موضوع مورد مطالعه ما را بسنجد یعنی این که هم داده‌های گردآوری شده از طریق ابزار مازاد بر نیاز تحقیق نباشد و هم اینکه بخشی از داده‌های مورد نیاز در رابطه با سنجش متغیرها در محتوای ابزار حذف نشده باشد یا به عبارت دیگر عین واقعیت را به خوبی نشان دهد (حافظ‌نیا، ۱۳۸۶، ۱۵۵). به عبارت دیگر می‌توان گفت روایی شاخصی است دال بر اینکه تا چه حد سنجه (وسیله اندازه‌گیری) دارای خطاهای تغییرپذیری است (ساروخانی، ۱۳۸۲، ۱۴۶). برای بررسی روایی پژوهش حاضر، هر یک از شاخص‌های مورد نظر در مقاله توسط محققین مورد بررسی قرار گرفته و در هر مورد اختلاف مورد بررسی و بازبینی مجدد قرار گرفته است. از سوی دیگر در بحث روش‌شناسی، تعدد پژوهش باروش ثابت در موضوعاتی که موردتأیید مجامع علمی قرار گرفته باشد تأییدکننده پژوهش است.

یافته‌های تحقیق

فصلنامه مورد بررسی با سابقه چهل ساله از باسابقه‌ترین و معتبرترین مجله‌های جغرافیایی و علمی کشور محسوب می‌شود. اولین شماره این مجله در تاریخ اول دی ماه ۱۳۴۸ در قالب گزارش‌های جغرافیایی در ۱۷ شماره به چاپ رسیده

است و از سال ۱۳۶۴، از شماره ۲۱ با عنوان پژوهش‌های جغرافیایی منتشر شده و تا زمان این پژوهش ۶۵ شماره منتشر شده است.^۱ همچنین مجله، دو شماره به صورت ضمیمه و ویژه نامه در سالهای ۱۳۵۷ و ۱۳۸۶ منتشر کرده است. ۳۰۷ مقاله در مجله پژوهش‌های جغرافیایی از سال ۷۸ تا ۱۳۸۷ (زمان مورد بررسی) به چاپ رسیده است. در این زمینه ۸ پارامتر "سهم موضوعی مقالات"، "مشارکت گروه‌های علمی - تخصصی"، "منابع و مأخذ"، تفکیک مقالات برحسب منبع استخراجی"، "روش و تکنیک‌های مورد استفاده" به شرح زیر بررسی شده‌اند:

مشارکت نهادهای علمی

در زمینه مشارکت نهادهای علمی با مجله پژوهش‌های جغرافیایی، در طی ۱۰ سال گذشته، در مجموع ۳۲۰ محقق (با احتساب نویسنده اول مقاله) مشارکت داشته‌اند که نهاد علمی مربوط به هر محقق مورد بررسی قرار گرفته است تا میزان مشارکت هر یک از نهادهای علمی کشور در مجله پژوهش‌های جغرافیایی مشخص گردد. در مجموع ۵۳ نهاد علمی کشور در قالب دانشگاه و سایر نهادهای علمی - پژوهشی در ۳۲۰ مقاله مورد بررسی مشارکت داشته‌اند؛ همان طور که از جدول فراوانی زیر مشخص شده است از ۳۲۰ مقاله منتشر شده در مجله، تعداد ۱۴۳ مقاله یعنی ۴۴/۷ درصد از کل مقالات را دانشگاه تهران به خود اختصاص داده است و بخش اعظم درصد باقی مانده (۲۹/۴ درصد) مربوط به دانشگاه‌های شهرستان‌ها می‌باشد. هم چنین تعداد ۶۲ مقاله یعنی ۱۹/۴ درصد از مقالات را سایر دانشگاه‌های تهران به خود اختصاص داده‌اند. سهم بقیه نهادهای علمی کشور (۱۱ نهاد) در کل ۳/۴ درصد بوده است و نزدیک به ۳/۱ درصد از نهادهای مقالات منتشر شده نامشخص می‌باشد.

جدول شماره ۱: میزان مشارکت نهادهای علمی

نهادها و موسسات علمی	فراوانی	درصد خام	درصد معتبر	فراوانی تجمعی
دانشگاه تهران	۱۴۳	۴۴/۷	۴۴/۷	۴۴/۷
دانشگاه‌های تهران	۶۲	۱۹/۴	۱۹/۴	۶۴/۱
مؤسسات علمی غیر دانشگاهی	۱۱	۳/۴	۳/۴	۶۷/۵
دانشگاه‌های شهرستان	۹۴	۲۹/۴	۲۹/۴	۹۶/۹
نامشخص کل	۱۰	۳/۱	۳/۱	۱۰۰
	۳۲۰	۱۰۰	۱۰۰	

مأخذ: نگارندگان



شکل ۱. میزان مشارکت نهادهای علمی (مأخذ: نگارندگان)

۱- در حال حاضر مجله پژوهش‌های جغرافیایی به دو مجله مستقل و علمی - پژوهشی گسترش یافته و با نام‌های پژوهش‌های جغرافیای طبیعی و پژوهش‌های جغرافیای انسانی منتشر می‌شود.

رتبه‌های علمی مؤلفین

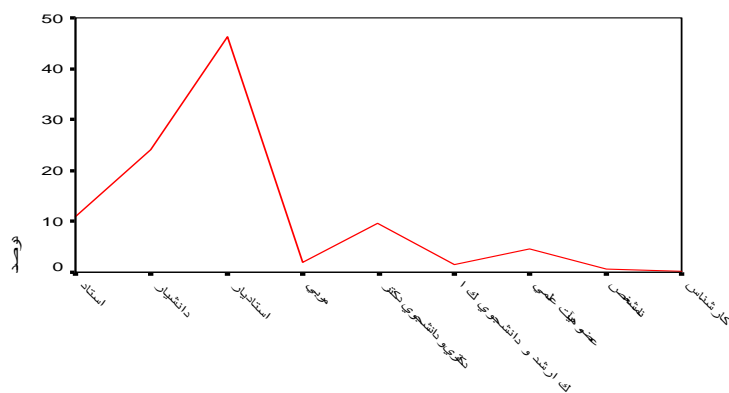
رتبه‌های علمی ۳۲۰ نویسنده مقالات (با احتساب نویسندگان اول مقالات) شامل اعضای هیأت علمی به ترتیب با رتبه علمی استاد، دانشیار، استادیار و مربی، دانشجویان تحصیلات تکمیلی به ترتیب دوره دکتری و دوره کارشناسی ارشد و آن دسته از اعضای هیأت علمی که رتبه ایشان در مقالات ذکر نشده را مورد بررسی قرار داده است که در جدول شماره ۳ به بررسی این پارامتر در ۳۲۰ مقاله می‌پردازد.

جدول شماره ۲- رتبه‌های علمی مؤلفین

رتبه	فراوانی	درصد	درصد فراوانی تجمعی
استاد	۳۵	۱۰/۹	۱۰/۹
دانشیار	۷۷	۲۴/۱	۳۵
استادیار	۱۴۹	۴۶/۳	۸۱/۳
مربی	۶	۱/۹	۸۳/۱
دکتری و دانشجوی دکتری	۳۱	۹/۷	۹۲/۸
ک- ارشد و دانشجوی ک- ارشد	۵	۱/۶	۹۴/۴
عضو هیأت علمی	۱۵	۴/۷	۹۹/۱
نامشخص	۲	۰/۶	۹۹/۷
کارشناس	۱	۰/۳	۱۰۰
کل	۳۲۰	۱۰۰	

مأخذ: نگارندگان

برسی داده‌های مربوطه نشان می‌دهد که رتبه علمی به ترتیب شامل: ۱۰/۹ درصد استاد، ۲۴/۱ درصد دانشیار، ۴۵/۳ درصد استادیار، ۱/۹ درصد مربی، ۹/۷ درصد فارغ التحصیلان دکتری و دانشجویان دکتری، ۱/۶ درصد فارغ التحصیلان کارشناسی ارشد و دانشجوی کارشناسی ارشد، ۰/۳ درصد کارشناسی و در ۴/۷ درصد از مقالات رتبه علمی اعضای هیأت علمی ذکر نشده است. بدین ترتیب بیشترین سهم از مقالات را نویسندگان با رتبه علمی استادیار دارا بوده‌اند و بعد از آن به ترتیب مؤلفین با رتبه‌های دانشیار، استاد، دکتری و دانشجوی دکتری، کارشناسی ارشد و دانشجوی کارشناسی ارشد، مربی و کارشناس مشارکت داشته‌اند. در نگاهی کلی تر مشارکت هیأت علمی مؤسسات و دانشگاهها نزدیک به ۸۸/۷ درصد می‌باشد؛ در حالی که تنها ۱۱/۳ درصد از مقالات به دانشجویان و دانش‌آموختگان دوره تحصیلات تکمیلی اختصاص می‌یابد.



رتبه‌های علمی مؤلفین

شکل ۲- رتبه‌های علمی مؤلفین (مأخذ: نگارندگان)

سهم موضوعی مقالات

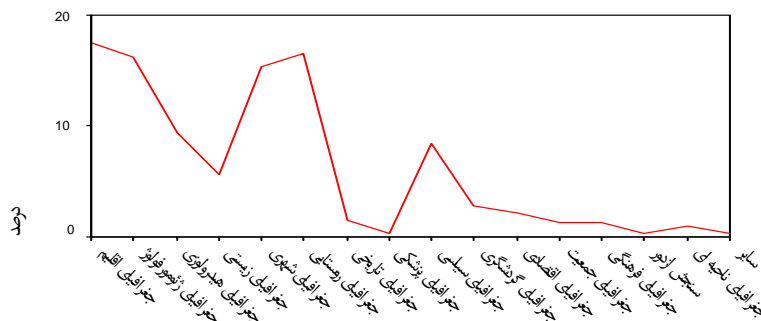
در بررسی سهم موضوعی مقالات با توجه به رشته‌های علوم جغرافیایی، بررسی ۱۵ موضوع علوم جغرافیایی مورد مطالعه و پژوهش قرار گرفته است که عبارتند از: "اقلیم شناسی"، "ژئومورفولوژی"، "هیدرولوژی"، "جغرافیای زیستی"، "جغرافیای شهری"، "جغرافیای روستایی"، "جغرافیای تاریخی"، "جغرافیای پزشکی"، "جغرافیای سیاسی"، "جغرافیای گردشگری"، "جغرافیای اقتصادی"، "جغرافیای جمعیت"، "جغرافیای فرهنگی"، "سنجش از دور" و "جغرافیای ناحیه‌ای".

با توجه به جدول شماره ۳، سهم موضوعی مقالات از ۳۲۰ مقاله مورد بررسی به ترتیب به موضوع اقلیم شناسی ۱۷/۵ درصد، ژئومورفولوژی ۱۶/۳ درصد، هیدرولوژی ۹/۴ درصد، جغرافیای روستایی ۱۶/۶ درصد، جغرافیای شهری ۱۵/۳ درصد، جغرافیای سیاسی ۸/۴ درصد، جغرافیای گردشگری ۲/۸ درصد، جغرافیای اقتصادی ۲/۲ درصد، جغرافیای تاریخی ۱/۶ درصد، جغرافیای جمعیت و جغرافیای فرهنگی هر کدام ۱/۳ درصد، جغرافیای ناحیه‌ای ۰/۹ درصد و سنجش از دور و جغرافیای فرهنگی ۰/۳ درصد اختصاص یافته است. بدین ترتیب بیشترین سهم موضوعی در این مقالات به اقلیم‌شناسی و کمترین سهم به سنجش از دور و جغرافیای پزشکی اختصاص یافته است. پراکنش سهم موضوعی مقالات بر روی طیف ۳۲۰ مقاله مورد بررسی از پراکنش یکسانی برخوردار نمی‌باشد؛ به طوری که جغرافیای طبیعی در قالب چهار گرایش اقلیم شناسی، ژئومورفولوژی، هیدرولوژی و جغرافیای زیستی به تنهایی بیش از نیمی از مقالات مورد بررسی بوده است.

جدول شماره ۳: تفکیک موضوعی مقالات منتشر شده در نشریه

موضوع	فراوانی	درصد	فراوانی تجمعی درصد
اقلیم شناسی	۵۶	۱۷,۵	۱۷,۵
ژئومورفولوژی	۵۲	۱۶,۳	۳۳,۸
هیدرولوژی	۳۰	۹,۴	۴۳,۱
جغرافیای زیستی	۱۸	۵,۶	۴۸,۸
جغرافیای شهری	۴۹	۱۵/۳	۶۴/۱
جغرافیای روستایی	۵۳	۱۶/۶	۸۰/۶
جغرافیای تاریخی	۵	۱/۶	۸۲/۲
جغرافیای پزشکی	۱	۰/۳	۸۲/۵
جغرافیای سیاسی	۲۷	۸/۴	۹۰/۹
جغرافیای گردشگری	۹	۲/۸	۹۳/۸
جغرافیای اقتصادی	۷	۲/۲	۹۵/۹
جغرافیای جمعیت	۴	۱/۳	۹۷/۲
جغرافیای فرهنگی	۴	۱/۳	۹۸/۴
سنجش از دور	۱	۰/۳	۹۸/۸
جغرافیای ناحیه‌ای	۳	۰/۹	۹۹/۷
سایر	۱	۰/۳	۱۰۰
کل	۳۲۰	۱۰۰	

مأخذ: نگارندگان



سهم موضوعی مقالات

شکل ۳- تفکیک موضوعی مقالات (مأخذ: نگارندگان)

روش‌ها و تکنیک‌های مورد استفاده

طبقه بندی روش‌های تحقیق در این پژوهش عبارت است از: روش‌های توصیفی - کاربردی، توصیفی - تحلیلی، تجربی، موردی، تطبیقی می‌باشد. براساس جدول شماره ۴، نزدیک به ۸۳/۴ درصد از مقالات منتشر شده روش مورد استفاده در نگارش تحقیق را ذکر نکرده‌اند، ۸/۴ درصد از مقالات توصیفی - تحلیلی، ۱ درصد تجربی، ۰/۹ درصد روش تطبیقی و ۶/۶ درصد از سایر روش‌ها استفاده شده است. بنابراین همان طور که مشاهده می‌شود و از بررسی کیفی روش‌های تحقیق استفاده شده در مقالات مشخص است، در کل اصرار چندانی از طرف نویسندگان برای اشاره به روش تحقیق خاص مورد استفاده خود در مقالات دیده نمی‌شود. این نکته بیانگر لزوم توجه جدی مسئولین مجله به امر روش‌شناسی مقالات است که با افزایش دقت نظر بیشتر و کیفی تر به روش‌های تحقیق مورد استفاده در مقالات می‌تواند به بهبود بیشتر کیفیت روش مقالات منجر شود. اما در بررسی کیفی روش‌های تحقیق در این مقالات به طور کلی می‌توان گفت اکثر روش‌های مورد استفاده در این مقالات روش توصیفی - تحلیلی می‌باشد.

جدول شماره ۴- روش‌های مورد استفاده در نگارش مقالات

روش	فراوانی	درصد	درصد فراوانی
تجربی	۳	۰/۹	۰/۹
توصیفی - تحلیلی	۲۷	۸/۴	۹/۳
ذکر نشده	۲۶۷	۸۳/۴	۹۳
سایر	۲۱	۶/۶	۹۹/۶
مطالعه تطبیقی	۲	۰/۶	۱۰۰
کل	۳۲۰	۱۰۰	

مأخذ: نگارندگان

مشارکت گروه‌های علمی - تخصصی

رشته‌های میان رشته‌ای مورد توجه نهادهای علمی بخصوص وزارت علوم تحقیقات و فناوری است. علوم جغرافیایی با توجه به موضوعات مختلف علمی که مورد بررسی قرار می‌دهد و ماهیت بین رشته‌ای آن انتظار می‌رود مشارکت گروه‌های علمی در مجلات این رشته زیاد و متنوع باشد. در این بحث به بررسی بود و نبود این نگرش در مقالات با

از ۳۲۰ مقاله مورد بررسی ۲۱ مقاله یعنی ۶/۶ درصد از کل مقالات از منابع قبلی استخراج و به صورت مقاله ارائه شده است که به تفکیک ۱/۹ درصد مستخرج از رساله دکتری، ۹/۰ درصد از پایان نامه کارشناسی ارشد و ۳/۸ درصد از طرح پژوهشی می‌باشد. همچنین ۲۸۷ مقاله یعنی نزدیک به ۹۳/۴ درصد از مقالات از زمینه‌های قبلی علمی - پژوهشی استخراج نشده است. همان طور که از جدول فراوانی مرتبط به این پارامتر پیداست میزان مقالاتی که از دیگر زمینه‌های علمی - پژوهشی استخراج شده است سهم اندکی را در کل مقالات دارد. با بررسی بسیاری از مقاله‌های چاپ شده مشخص گردید که بسیاری از مقاله‌ها، مستخرج از رساله و پایان نامه‌های تحصیلات تکمیلی بوده است؛ اما در مقاله درج نکرده است.

منابع و مأخذ

منابع و مأخذ مورد استفاده در مقالات شامل مقالات فارسی، لاتین و عربی می‌باشند. در مقالات مورد بررسی در مجموع از ۵۷۵۷ منبع در انجام پژوهش استفاده شده است که از این تعداد ۳۵۹۴ منبع یعنی ۶۲/۲ درصد از منابع فارسی و ۲۱۶۳ منبع یعنی ۳۷/۵ درصد از منابع لاتین می‌باشند. میانگین منابع مورد استفاده برای ۳۲۰ مقاله برابر با ۱۸ منبع برای هر مقاله می‌باشد که رقم رضایت بخشی در استفاده از منابع می‌باشد. میانگین منابع لاتین مورد استفاده در هر مقاله برابر با ۷ منبع می‌باشد و این رقم برای منابع فارسی معادل ۱۱ منبع برای هر مقاله است.

جدول شماره ۷- منابع و مأخذ

تعداد	منابع فارسی مقالات	منابع لاتین مقالات	کل مقالات
۳۲۰	۳۲۰	۳۲۰	۳۲۰
۱۱	۱۱	۷	۱۸
۰	۰	۰	۰
۴۶	۴۶	۴۲	۵۲
۳۵۹۴	۳۵۹۴	۲۱۶۳	۵۷۵۷

مأخذ: نگارندگان

در مقالات مورد بررسی حداقل منابع فارسی مورد استفاده برابر با صفر و حداکثر منابع معادل ۴۶ منبع می‌باشد. این ارقام برای منابع لاتین به ترتیب معادل صفر و ۴۲ منبع می‌باشد. همچنین از ۳۲۰ مقاله مورد بررسی در ۴۵ مقاله (۱۴/۱ درصد) تنها از منابع فارسی، در ۱۰ مقاله (۳/۱ درصد) تنها از منابع لاتین و در ۲۶۱ مقاله (۸۱/۶ درصد) از منابع لاتین و فارسی استفاده شده است. بطور کلی بررسی نشان می‌دهد متوسط تعداد منابع برای مقالات کم می‌باشد.

مدت زمان پذیرش مقالات

این پارامتر به بررسی مدت زمان اختصاص داده شده از طرف مجله برای بررسی مقالات یعنی از زمان دریافت مقالات تا پذیرش آنها جهت چاپ در مجله می‌پردازد. بررسی این موضوع از جهت فرایند داوری و سازمان مجله برای پی‌گیری مقالات دارای اهمیت است و نقش موثری در میزان رضایت متقاضیان چاپ از مجله باشد. از ۳۲۰ مقاله مدت زمان دریافت تا پذیرش، ۱۶۴ مقاله یعنی ۵۱/۳ درصد از مقالات ذکر نشده است و این عمدتاً مربوط به دهک اول انتشار مجله می‌باشد؛ اما در ۱۵۷ مقاله دیگر کمترین زمان برای پذیرش مقالات ۳ ماه و بیشترین مدت زمان حدود ۵۱ ماه بوده است. در کل میانگین مدت زمان لازم برای دریافت و چاپ مقالات ۶ ماه برای هر مقاله می‌باشد.

نتیجه‌گیری

فصلنامه مورد بررسی با سابقه چهل ساله از باسابقه‌ترین و معتبرترین مجله‌های جغرافیایی و علمی کشور محسوب می‌شود. اولین شماره این مجله در تاریخ اول دی ماه ۱۳۴۸ به چاپ رسیده است. در ارزیابی مقالات این نشریه در طی ۱۰ سال اخیر نتایج زیر حاصل می‌گردد. در بررسی پارامتر مشارکت نهادها و مؤسسات علمی مختلف مشخص می‌شود، تعداد زیادی نهاد و مؤسسه در تألیف این مقالات نقش داشته‌اند اما سهم گروه‌های جغرافیایی بیشتر است و البته بخش اعظم آن مربوط به دانشگاه تهران می‌باشد که به تنهایی ۴۴/۷ درصد از کل مقالات و دانشگاه‌های تهران ۱۹/۴ درصد را به خود اختصاص داده است. در بررسی پارامتر رتبه علمی مؤلفین مشارکت اعضای هیأت علمی نزدیک به ۸۸/۷ درصد است و تنها ۱۱/۳ درصد از مقالات به دانشجویان و دانش آموزان دوره تحصیلات تکمیلی اختصاص می‌یابد. بیشترین مشارکت در بین اعضای هیأت علمی مربوط به استادیاران با ۴۶/۳ درصد و در بین دانشجویان و فارغ‌التحصیلان دوره‌های تکمیلی مربوط به دوره دکتری با ۹/۷ درصد بوده است. در پارامتر سهم موضوعی مقالات بیشترین سهم موضوعی در این مقالات با ۱۷/۵ درصد مربوط به جغرافیای اقلیمی و کمترین سهم به سنجش از دور و جغرافیای پزشکی اختصاص یافته است و این سیطره از شمارگان اول سال ۷۸ تا آخرین شماره مورد بررسی همچنان ادامه دارد. همچنین در بررسی روش‌ها و تکنیک‌های مورد استفاده دیده می‌شود که در نزدیک به ۸۳/۴ درصد از مقالات روش مورد استفاده در نگارش تحقیق ذکر نشده است و این نکته بیانگر لزوم توجه جدی مسئولین مجله به امر روشی مقالات است در سایر مقالات بیشترین سهم مربوط به روش توصیفی - تحلیلی می‌باشد. پارامتر مربوط به مشارکت گروه‌های علمی - تخصصی نشان دهنده تنوع و تعدد گروه‌های شرکت کننده در مقالات می‌باشد در مجموع ۲۰ گروه علمی - تخصصی در ۳۲۰ مقاله مورد بررسی مشارکت داشته‌اند که البته این تنوع از عمق چندان برخوردار نیست و نزدیک به ۷۸/۴ درصد مقالات از گروه جغرافیا می‌باشد. پارامتر تفکیک مقالات برحسب منبع استخراجی نیز مشخص می‌کند که یعنی نزدیک به ۹۳/۴ درصد از مقالات از زمینه‌های قبلی علمی - پژوهشی استخراج نشده است و تنها ۶/۶ درصد از کل مقالات از منابع قبلی استخراج و به صورت مقاله ارائه شده. منابع و مأخذ استفاده شده در مقالات از منابع فارسی و لاتین بوده است که میانگین منابع مورد استفاده برای ۳۲۰ مقاله برابر با ۱۸ منبع برای هر مقاله می‌باشد و همچنین میانگین منابع فارسی مورد استفاده در هر مقاله برابر با ۷ و برای منابع لاتین معادل ۱۱ منبع برای هر مقاله است. همچنین میانگین مدت زمان لازم برای دریافت و چاپ مقالات ۶ ماه برای هر مقاله می‌باشد.

با توجه به موارد مورد بررسی به نظر می‌رسد توجه به مقالات همکاران در دانشگاه تهران بیشتر از سایر دانشگاهها است و فرایند داوری و اعلام پذیرش زمان زیادی را به خود اختصاص داده است و هم چنین از زمان پذیرش تا چاپ مقاله نیز زمان طولانی است. برای بهتر شدن وضعیت مجله پیشنهادهای زیر می‌تواند راهگشا باشد:

- با توجه به تخصیصی شدن رشته‌های علوم جغرافیا و افزایش تعداد مقالات مورد بررسی در مجله پیشنهاد می‌شود در سه گرایش اصلی جغرافیای شهری و روستایی و طبیعی تفکیک شود.
- مشارکت گروهها و سازمانها افزایش یابد و سهم مقاله‌های خارج از دانشگاه تهران بیشتر شود.
- مقاله‌های مستخرج از رساله و پایان نامه‌های تحصیلات تکمیلی مشخص گردد.
- زمان فرایند داوری مقالات زیاد است؛ لذا پیشنهاد می‌شود از سیستم هوشمند الکترونیکی استفاده شود.
- زمان بین پذیرش و چاپ فاصله زیادی است، لذا پیشنهاد می‌شود تعداد مقاله‌ها برای چاپ در هر شماره افزایش یابد و یا به صورت ویژه نامه چاپ شوند.

منابع

Hafeznia, mohamadreza, 1386, "an introduction to the research method in humanities" Tehran, entesharat samt, safhe 1-321
 ershad, farhang va digaran, 1384, "analyzing the documents umpirage papers of Iranian sociological

- association**" majaleh jameeshenasi, doreh sheshom, sale4, zemastane,safhe 3-33
- Bemaniyan, mohamadreza, mansure abaft yegane, seyed majid naderi, 1378, "**Quantity & qualitative analysis of fine arts journal during 12 years (spring 1376 to spring 1387)**" shomare 35,safhe135-145
- Dayaee, mohamad hoseyn va shahla shirdel, 1379, "**analyzing and comparing the persian abstract of papers at Scientific- research humanities journal by iso 214 standard**", faslname ketabdari va ettela rasani, jelde10, shomare 2,safhe 47-52
- Zakki, mohamadali,1385, "**searching the content analysis of researching branches on management Scientific - professional journals**", fasnamehe daneshe modiriyat,safhe 43-74
- Fasnamehe pajuheshhaye goghrafiyaae, 1387, **dorehe dah sale mojaladat az shomare 36 ta 64**, daneshgah tehran,daneshkadeh goghrafiya
- Velae, naser va digaran,1384, "**Quantity & qualitative analysis of Scientific-research journals papers of mazandaran medicine university**", shomare 1-47,tabestane 1384, majale daneshgah olumpezeshki mazandaran, dorehe 16T shomare 52, khordade va tire1385, safhe 131-140
- Shafee zadeh, hamid,1388, "**producing science pathology in iran**" ruzname Hamshahri, shomare 4860
- Heyaate nezarat va arzyabi farhangi va elmi, moavenate elm va farhang,1383, "**analyzing the status of papers publication on valid Scientific-research and Scientific-promotional journals in the country**", safhe 1-30
- Farahani , mehdi,1386, "**prducing science is the necessity of today and tomorrow**" mahname tahghigh, sale dahom, shomare 5, azar, safhe 6-13
- Zaki, mohamadali,1384, "**study of researching branches on tourism Scientific and professional journals**", safhe 1-13
- Ensafi, sakine va hoseyne gharibi,1381, "**Iran's knowledge at international level**" tehran, markaze ettelaat va madareke iran, safhe 1-369