



گزارش تحقیق معماری

هفت بنای تاریخی و ارزشمند قم

بازمانده از قرن هشتم هجری

کاتب عرب

پیشگفتار

در مجموع آگاهی ما از وضع قم پس از حمله مغول تا آخرین سالهای قرن هشتم چندان وسیع نیست این را می‌دانیم که قم در سال ۵۶۲۱ هـ. ق به دست سپاهیان مغول از چغان ویران و قتل عام شد که تا میانه قرن نهم آثار آن بر جای بود.^(۱) در کتابهای تاریخی قرن هفتم نیز از قم در چند مورد نام می‌آید که معلوماتی محدود و کوتاه درباره شهر به دست می‌دهد. اما در قرن هشتم وضع روشن‌تر و اطلاعات در این باب بیشتر است تا چهارمین دهه این قرن قم همچون نقاط دیگر ایران در تصرف امراء ایلخانی بود و پس از برچیده شدن بساط حکومت آنان در شمار مناطقی در آمد که از قلمرو همه سلسله‌های این دوره بیرون و برکنار بود. به این ترتیب که یکی از خاندان‌های اصیل و مقتدر محلی اداره امور را به دست گرفت. این خاندان که همان خاندان صفی است (بانیان بناهای مورد بررسی این نوشتار و مدفونین در مقابر گنبد سبز قم) تا سال ۷۵۸ بر خلاف دیگر قدرتهای محلی که هر یک پس از چندی در قلمرو یکی از سلسله‌های آن دوره تحلیل رفته بود، همچنان اداره امور را عهده داری می‌نمود.^(۲) و این اقتدار تا اواسط دوره تیموری ادامه یافت تا جایی که قم مدتی مقر حکومت و دارالسلطنه گردید. و دارای دارالضرب سکه شد.^(۳)

ذکر این نکته ضروری به نظر می‌رسد که آثار معماری مورد بحث این نوشتار شاهدی است بر اعتقاد گریزی از محققین که حمله امیر تیمور به قم را ساخته و پرداخته سوق، تخیل و حدس سیاحان خارجی می‌دانند^(۴) و بر این نکته صحیح می‌گذارد که در جریان یورشهای تیمور به ایران نه تنها قم ویران نشد و مردم آن قتل عام نگردیدند، بلکه اصولاً تیمور قم را دیده و از آن به رسم عبور نیز گذر نکرده است. چرا که نه تنها شاخص‌ترین برج‌های آرامگاهی قم یکی دو دهه قبل از حمله امیر تیمور به قم ساخته و

پرداخته شد. بلکه مقبره خواجه علی صفی (مدفن دو تن از امرای خاندان صفی) با تاریخ ۷۹۲ هـ. ق حد فاصل بین حمله دوم (۷۹۴ هـ. ق) امیر تیمور به ایران بنا گردید که بیانگر آرامش نسبی حاکم بر قم است.

مقدمه

قم به برکت حضور فرمانروایان مقتدر فوق‌الذکر در قرن هشتم هجری قمری شاهد ساخت یادمانهای مذهبی - تاریخی متعددی است که در فرهنگ معماری ایران به برجهای آرامگاهی موسوم‌اند. اغلب این آثار که با سبکهای نزدیک به هم ساخته شده‌اند در قبرستانهای عمومی شهر یافت می‌شوند که متأسفانه برخی از آنها در طی دو سه دهه اخیر به کلی تخریب و نوسازی گردیدند همچون امامزادگان شاه ابراهیم و شاه جعفر واقع در قبرستان عمومی شاه ابراهیم در مغرب شهر (دیه کمیدان عصر ساسانی و اوایل دوران اسلامی در غرب رودخانه) لیکن اغلب این آثار، هر چند با تحمل نامهربانیهای نیم قرن اخیر - هنوز در گوشه و کنار قبرستانها قابل رؤیت‌اند. شاخص‌ترین و بکرترین بناهای بازمانده عبارتند از مقابر گنبد سبز، امامزاده علی بن جعفر، شاهزاده ابراهیم در قبرستان مشرق شهر (دروازه کاشان)، امامزاده احمد میانی در قبرستان مالک آباد در شمال شهر (دروازه ری)، امامزاده احمد و گنبد صفورا در قبرستان خاکفرج (دروازه ساوه)، امامزاده سید سربخش و مجموعاً چهل اختران در قبرستان مرکزی شهر، امامزاده شاه احمد قاسم در قبرستان قدیمی مالون در بخش جنوب شرقی قم (دروازه قلعه) و تنها بنای بازمانده از قرن هشتم در خارج از شهر قم امامزاده خدیجه خاتون در مسیر ارتباطی جاده قدیم قم به اصفهان است. در این مختصر به معرفی ۷ بنای شاخص‌تر این مجموعه که اغلب دارای بانیان مشترک، تزیینات مشترک و معماران و هنرمندان واحد

است پرداخته خواهد شد.

۱- امامزاده علی بن جعفر

موقعیت

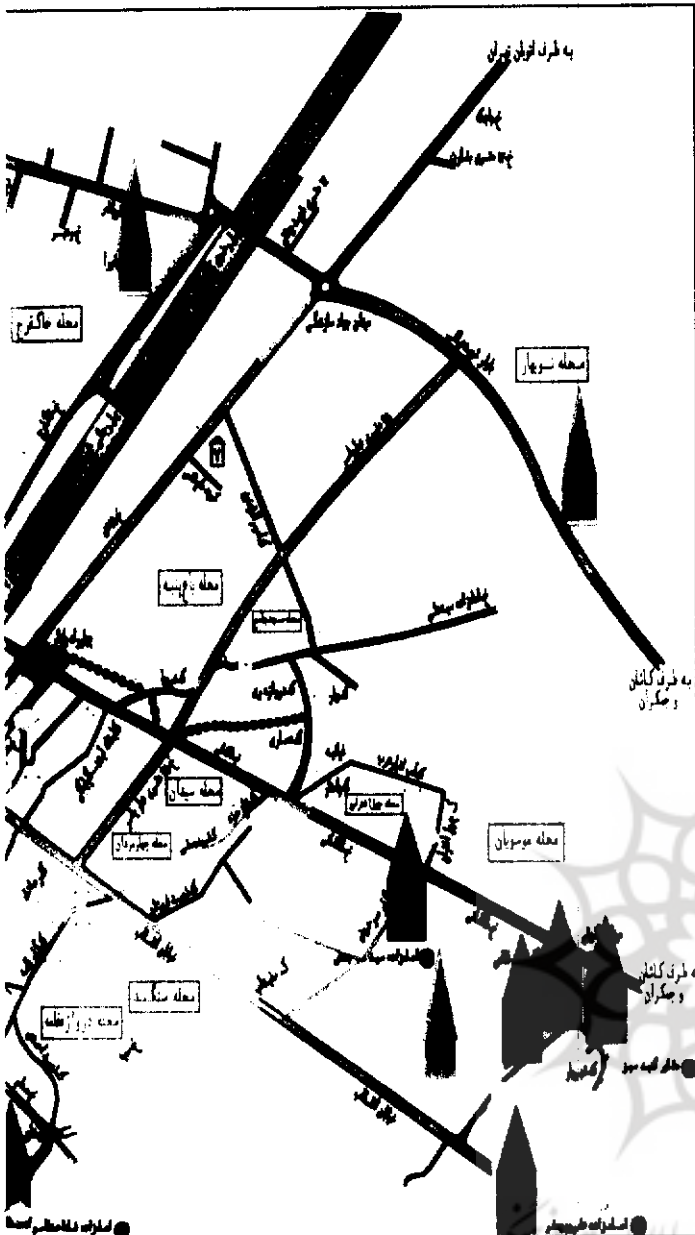
در انتهای خیابان چهار مردان (انقلاب) قم در گورستان بخش شرقی اثر تاریخی از قرن هشتم هجری قمری بر جای مانده که مقابر دروازه کاشان نامیده می‌شوند از این مقابر پنج گانه سه مقبره از آن امرای مستقل قم (خاندان صفی) در قرن هشتم هجری با نام مقابر گنبد سبز است که به آنها پرداخته خواهد شد و دو مقبره دیگر متعلق به بقاع امامزادگان علی بن جعفر و شاهزاده ابراهیم است.

بنای امامزاده علی بن جعفر در گذشته‌ای نه چندان دور به عنوان یک بنای منفرد در بخش شرقی گورستان فوق‌الاشاره در خارج شهر، بیرون دروازه کاشان قرار داشت که از چهار جهت محاط به گورستانی وسیع بود و فضای اطراف آن را مزارع و باغهای انارستان حواشی شهر در بر می‌گرفت. جایگزینی اثر در خارج یکی از مهم‌ترین دروازه‌های شهر باعث گردیده است که برخی از سیاحان خارجی اشاراتی به آن داشته باشند چنانچه هانری رنه فرانسوی به هنگام خروج از شهر به مقصد کاشان این بنا را با مسجد اشتباه گرفته در خصوص آن می‌نویسد:
خلاصه در طرف راست مسجد قشنگی دیده می‌شود که سردر و حواشی آن با کاشیهای نفیس و کتیبه خطی تزئین یافته و معلوم است که در آغاز قرن نوزدهم ساخته شده است^(۵)

در اثر توسعه شهر در ده‌های اخیر به سوی شرق بنا امروزه در داخل بافت شهری قرار گرفته و محوطه‌های اطراف آن به عنوان گورستان شهداء مورد استفاده قرار گرفته که به گلزار موسوم است.

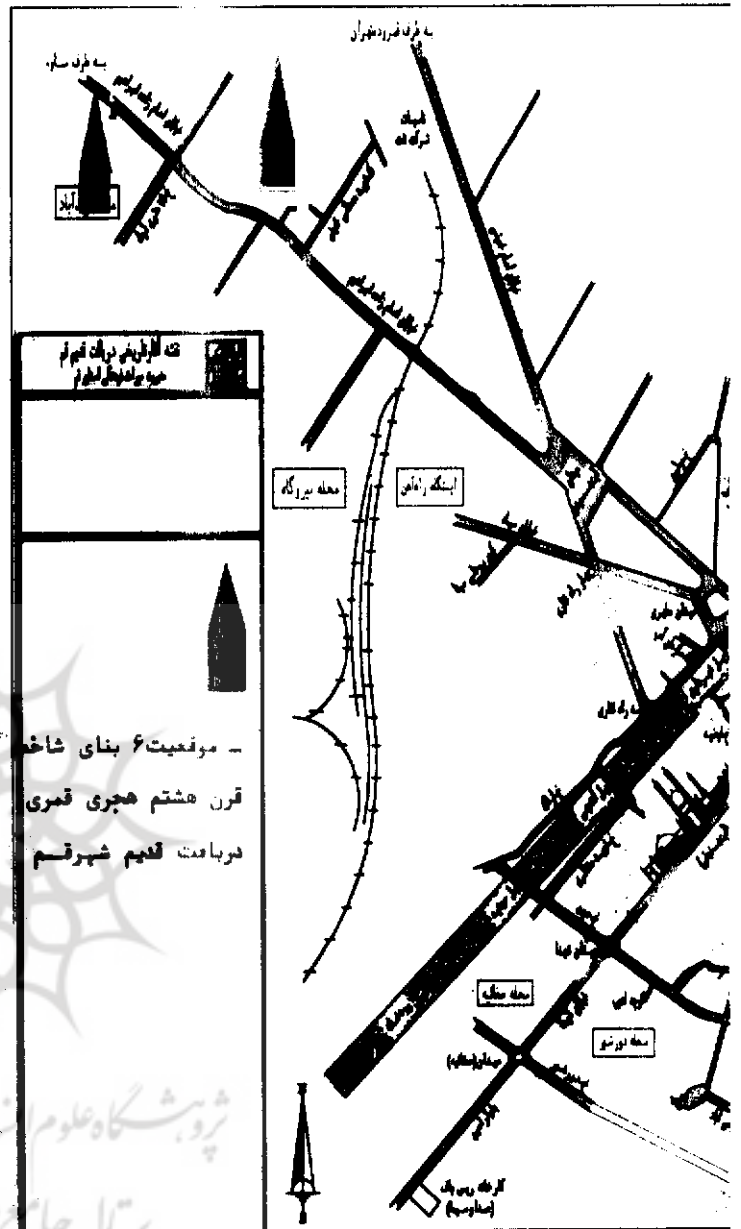
نمای خارجی (نقشه ۱، تصویر ۱)

امامزاده علی بن جعفر همچون اغلب بناهای برجی قرن هشتم قم دارای پلانی هشت وجهی است که در داخل به چهار ضلعی تغییر حالت داده و مربعی به ابعاد ۶/۵۰ سانتیمتر را به نمایش می‌گذارد در نتیجه فضایی گسترده در حد فاصل چهار به هشت و



موقعیت شش بنای شاخص قرن هشتم هجری در بافت قدیم شهر قم

شانزده در داخل بنا ایجاد شده که جهت تزئین بسیار مناسب است. گنبد بنا از نوع دو پوسته گسسته رک با آهیانه‌ای نیم کروی و خود منشوری دوازده ترک است. سطح گنبد در شکل اولیه خود با کاشیهای فیروزه قام نره‌ای آراسته بوده که در سالهای اخیر مجدداً کاشی کاری شده است. بنا در آغاز فاقد هرگونه صحن، ایوان و بیوتات تابعه بود لیکن در اواخر عصر قاجار الحاقی بدان افزوده شد که مهم‌ترین آنها بنای 'مقصوره' مانند جبهه شرقی و



ایوان جبهه شمالی است که در عصر فتحعلی شاه ساخته شده و بر اساس تاریخ کتیبه‌ها تزئینات آن در عصر ناصرالدین شاه به انجام رسید. ورودی بنا امروزه از همین ایوان مقرنس‌جبهه شمالی است. که دارای درب چوبی گل‌میخ‌کوبی شده بسیار عالی است.

تزئینات

امامزاده علی بن جعفر پس از آستانه مقدسه بر بقیه مقابر منطقه از حیث تزئین برتری داشت که امروزه تنها بخشی از این تزئینات وایسته به معماری هنوز در بنا پا بر جاست، شیوه‌های تزئین در این بنا با توجه به اهداف، مصالح و روش کار به گونه‌های ذیل قابل تقسیم است:

الف: گچبری رنگی

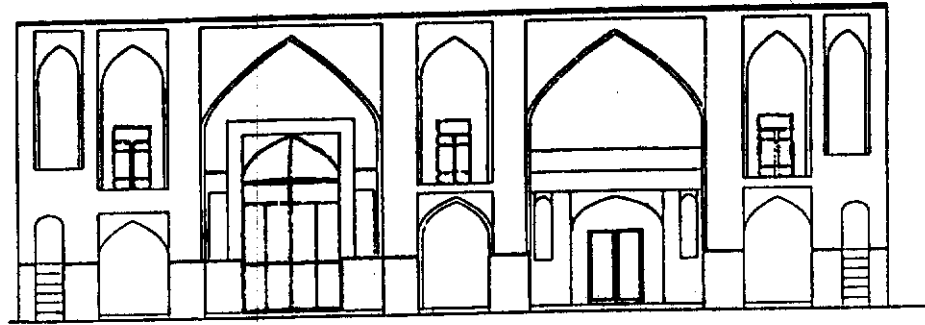
گچبریهای رنگی بنا در شکل اولیه خود هم طراز بناهایی همچون مدرسه حیدریه قزوین و بقعه پیر بکران اصفهان بود که از بالای ازاره کاشی کاری بنا آغاز و تا نقطه مرکزی آهیانه گنبد ادامه داشت که در وضع موجود شامل: هشت طاقچه گچبری زیبا در چهار ضلع بنا با اسپرهای اسلیمی، هندسی و کتیبه‌هایی در حواشی‌اند، بعلاوه گچبریهای رنگی گوشواره‌ها با اشکال تزئینی قدیمی شانه‌های عسل، ستاره‌ها، شیار انگشتی و... قابل مقایسه با نقش مایه‌های تزئینی محراب مسجد جامع نائین‌اند که به گفته پوپ این گچبریهای اعجاب‌انگیز مظاهر قانع‌کننده‌ای هستند بر اهمیت والای هنری آنها و این ممکن نبود مگر بر اثر تذهیب نفس استادان سازنده آنها که همگی نشان دهنده اوج هنر هستند.^(۱)

ب: مقرنس کاری

جز مقرنس طاقبندی‌های قسمت شانزده ضلعی بنا، باقی مقرنس‌ها از الحاقات عصر قاجار محسوب می‌شوند که شامل پوشش درونی طاق نماهای شمالی، جنوب شرقی و غربی است به نظر می‌رسد قوسهای این شاه نشینها پیش از عصر قاجار همانند گوشواره‌ها مزین به گچبری رنگی بوده‌اند. ایوان شمالی بنا که از الحاقات عصر فتحعلی شاه قاجار محسوب می‌شود نیز مزین به مقرنس‌های زیبایی با زمینه لاجوردی از همان دوره است.

ج: کاشی کاری

تزئینات کاشی کاری امامزاده علی بن جعفر در یک تقسیم بندی کلی و جهت سهولت در مطالعه به بخشهای زیر قابل تقسیم است:



نمای شمالی



پلان همکف



نقشه امامزاده علی بن جعفر (ترسیم: احمد عصاجی)

انسانی پوشیده شده و در حواشی گرداگرد دارای کتابه‌هایی به خط نسخ از سوره‌های کوچک قرآن، روایات مذهبی و یا ابیات فارسی است که عموماً به رنگ قهوه‌ای ساده یا سفید بر زمینه‌های لاجوردی نوشته شده‌اند تمامی این کاشیها ساخت کارگاههای کاشی سازی 'خاندان ابی طاهر' در کاشان است.

۲- کاشی کاری مرقد

قبل از ضریح فلزی کنونی ضریحی چوبی و مشبک در بنا وجود داشت که مرقد درون آن را با کاشیهای خشتی زرین فام عصر ایلخانی زینت می‌داد. این کاشیها در اوایل قرن اخیر به جهت مصون ماندن از دستبردها جمع آوری و به موزه آستانه مقدسه انتقال یافت. (۷) کاشیهای به نمایش در آمده در موزه آستانه تنها شامل بخش فوقانی و لوح قبور است مشتمل بر شش قطعه کاشی ۷۵×۷۵ سانتی متر که جمعاً ۲/۲۵ طول و ۱/۴۰ عرض دارند. کتیبه‌های الواح قبور به رنگ آبی بر زمینه‌ای قهوه‌ای در طرحی محرابی هویت مدفونین را 'علی بن جعفر العریضی' و 'محمد بن موسی الکاظم' معرفی می‌کند.



تصویر ۱- نمای شمالی بقعه علی بن جعفر

۳- کاشی کاری محراب

طاق نمای جنوبی که محراب مزار شمرده می‌شود با ممتازترین نوع کاشیهای زرین فام قرن هشت آراسته بود. چنانکه محمد تقی بیگ ارباب -از نویسندگان عصر قاجار- به هنگام بر پا بودن اثر در جای اصلی خود در خصوص آن می‌نویسد:

... در این بقعه دری است که مشهور به در بهشت است که به دیوار آن بقعه در طرف قبله ساخته‌اند به صورت در بسته کاشی کاری است نه آن که از چوب بوده باشد از همان کاشی مرقد که خیلی نقل دارد صد مرتبه از چینی پاکیزه‌تر و با صفات، گویا اعدادی که در فضیلت قم وارد است که هشت در جهت بهشت است و دو در آن از قم مفتوح می‌شود، این در را به آن نشانه ساخته‌اند. (۸)

همو در ادامه اشاره به سرقت چند خشت از این کاشیها به تحریک 'اهل فرنگ از انگلیسیان' به توسط اشرار می‌کند.

کاشیهای محراب در ۴۵ قطعه به ابعاد ۲/۲۸ در ۲/۱۲ متر به

۱- کاشی کاری آزاره بنا

۲- کاشی کاری مرقد

۳- کاشی کاری محراب

۴- کاشی کاری ایوان شمالی و درگاه ورودی

۱- کاشی کاری آزاره بنا

آزاره بنا هم اکنون به ارتفاع ۱/۲۰ سانتی متر با سنگ مرمر پوشیده شده است لیکن پیشتر آزاره آراسته به کاشیهای کوکبی زرین فام قرن هشتم بوده که اغلب آنها در اوایل قرن حاضر به موزه آستانه مقدسه منتقل گردید. شماری از آنها در موزه‌های دوران اسلامی تهران، آستان قدس رضوی و پارس شیراز نگهداری می‌شوند و باقی آنها نیز در طی نیم قرن گذشته به خارج از کشور منتقل و در مجموعه‌های خصوصی و دولتی سراسر دنیا پراکنده شده‌اند.

متن و زمینه کاشی‌های مزبور با آرایه‌های گیاهی، حیوانی و

تاریخ و انتساب بنا

امروزه در بنا تنها یک کتیبه تاریخ دار دیده می‌شود و آن همانا طاوچه گچبری شده شماره هفت در جبهه شرقی با تاریخ ۷۴۰ هجری قمری است. (تصویر شماره ۴) متعلقات دیگر بنا تاریخهای متعدد را ارائه می‌دهند. از جمله کاشیهای کوچک به دست آمده از این محل که امروزه در موزه‌های متعدد داخل و خارج کشور وجود دارند، تاریخهایی بر خود دارند که بین سالهای ۷۰۵ و ۷۲۸ هجری محدود شده‌اند^(۱۰) محراب بزرگ زرین فام بنا نیز دو تاریخ بر خود دارند یکی ۷۱۲ و دیگری ۷۲۴. ق. که پیشتر به آن اشاره شد. با توجه به نوع گچ کاری و تاریخهای کاشیهای کوچک ازاره و محراب بنا شاید بتوان گفت تزئینات بنا چندین سال بعد از تکمیل بنا انجام گرفته باشد و کاشیهای دارای تاریخ قدیم‌ترند و احتمالاً از انبار کارگاههای کاشی سازی آورده شده‌اند و به نظر می‌رسد تاریخ ۷۴۰. ق. به طور قطع تاریخ تکمیل تزئینات بنا است.

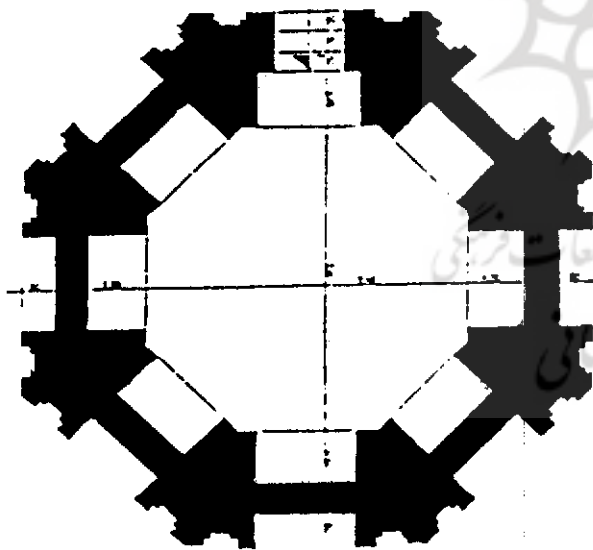
بانی بنا بر اساس کتیبه گچبری شده عطا الملک میر محمد حسنی است که به گفته فیض در عصر اولجایتو به خدمت دیوانی

شکل محراب بوده که چند قطعه آن ربوده و به موزه‌های بیرون از کشور رفته و باقی مانده در اوایل قرن اخیر از انبارهای حرم آستانه حضرت معصومه (س) به موزه ملی ایران منتقل و پس از مرمت در تالار گنجینه دوران اسلامی نصب شد. محراب به استناد کتیبه توسط 'یوسف بن علی بن محمد بن ابی طاهر' آخرین فرد از خاندان ابی طاهر به سال ۷۲۴. ه. ق. ساخته شده است. (۹) (تصویر شماره ۲)

۴- کاشی کاری ایوان شمالی و درگاه ورود

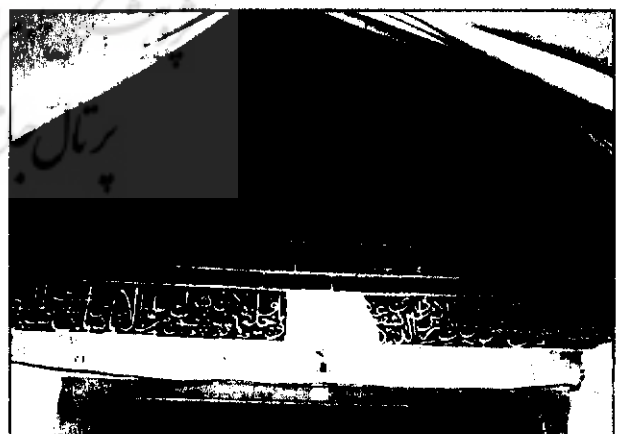
همانگونه که پیشتر ذکر شد این ایوان از الحاقات عصر فتحعلی شاه قاجار محسوب می‌شود که سراسر مزین به کاشی کاری هفت رنگ و لاجوردی عصر ناصری است و در جابجایی آن کتیبه‌هایی به خط نستعلیق و ثلث با تاریخهای ۱۲۶۹ و ۱۲۶۸ قابل مشاهده است که شاخص‌ترین آنها کتیبه بخش فوقانی ایوان و کتیبه سر در ورودی بنا است مشتمل بر آیات قرآن، شعائر اسلامی، نام بانی و هنرمند خطاط و کاشی کاری بنا، همچون کتیبه زیر:

در عهد دولت پادشاه اسلامیان، پناه ناصرالدین شاه قاجار خلد الله ملکه و سلطانه مرقوم شد. و انا اقل العباد خیراً و اکثرهم عسی السید محمد الشهبیر بعیرزا بزرگ غفر الله له و لوالدیه بسی و اهتمام استاد ماهر بل فی عصره نادر حضرت کربلائی محمد طاهر قصاب تمام شد فی ۱۲۶۹ (تصویر شماره ۲)



مقره شمالی

نقشه شماره ۲ - نقش مقابر گنبد سبز



تصویر ۲ - کاشی‌کاری و کتیبه دوره قاجار بقعه علی بن جعفر

در آمده و در دوران ابو سعید ایلخانی را است دیوان مظالم یافت.^(۱۱) از استادان گچیر بنا بهرام قزوینی و پهلوان کرد میر را می توان نام برد و بر اساس کتیبه بانی کاشی کاری مرقد زین الدین حاجی علی بوده و کتابت و ساخت کاشیها را ابو محمد حسین بن مرتضی به انجام رسانده است. کاشیهای کوچک و محراب بنا نیز کار کارگاههای خاندان ابی بلاهر و رکن الدین محمد در کاشان بوده است.

الواح قبور و کتیبه کمربندی گچیری شده بنا باقی مانده از قرن هشت هجرت مدفونین را 'علی بن جعفر العریضی' و 'محمد بن موسی الکاظم' معرفی می کند. ولی اینکه امامزاده ها از فرزندان بلا فصل امامان باشند چندان معتبر به نظر نمی رسد.^(۱۲)

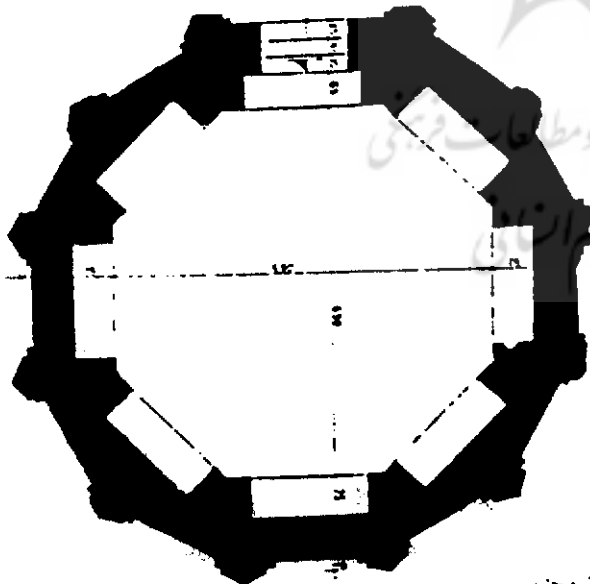
مقابر باغ گنبد سبز (نقشه ۲، تصویر ۵)

همانگونه که پیشتر ذکر شده سه مقبره از مقابر پنج گانه دروازه کاشان قم به جهت استقرار در انارستان کوچکی به مقابر باغ گنبد سبز موسومند. مردم قم این سه بنا را به صورت مجموع

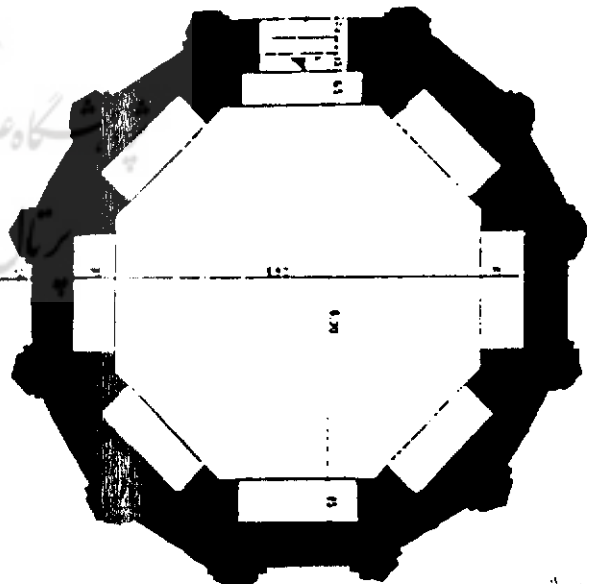
مدفن 'سعد، سعید و مسعود' از بزرگان عرب های اشعری و اعیان کنندگان قم در دوره اسلامی می دانند. (۱۳) لیکن با توجه به اطلاعات تاریخی و کتیبه های موجود در بنا گنبد های مذکور مدفن امرای خاندان صفی فرمانروایان مستقل قم در قرن هشتم هجری قمری است. با عنایت به اینکه هر سه بناها قبلاً با مقالات جداگانه منتشر شده ای معرفی می گردیده اند در ذیل به صورت بسیار خلاصه اشاره ای به آنها می شود. (برای اطلاعات بیشتر ر.ک: به مأخذ ۱۶، ۲۲، ۲۴)

۲- مقبره خواجه اصیل الدین (تصاویر ۶ و ۷)

این مقبره، جنوبی ترین گنبد باغ محسوب می شود بنای مزبور از خارج دوازده ضلعی منظمی با طاق نماهای تزئینی در هر ضلع است. پلان بنا از جهت نقشه نمونه برجسته ای از یک دوازده ضلعی منظم در تاریخ معماری مقابر ایران است که در جزئیات نقشه تنها قابل مقایسه با آرامگاه خواجه علی صفی (۷۹۲ ه.ق) واقع در همین باغ و امامزاده هود (قرن هفتم ه.ق) در جزین همدان است.



مقبره جنوبی



مقبره میانی

و دیگری در تریج اسپر طاق نمای غربی بنا، به عدد بدون کوچک‌ترین خدش‌های تا کنون باقی مانده است. متن کتیبه چنین است:

”هذا العمارة بعمل حسن بن علی خلو... البناوکتب فی رجب ۷۶۱“

در کتابه‌ای دیگر بر لچکی‌های دو سوی همین درگاه درون قبابی مستطیل نام کچیر هنرمند بنا اینگونه آمده:

”عمل علی بن محمد ابی شجاع“

در طی برنامه پژوهشی گمانه زنی فضاهای داخل گنبد سبز در سال ۷۷ سردابه بنا از زیر خاک آزاد و پس از مطالعه همه جانبه به شکل اولیه خود احیاء گردید. (۱۶)

۳- مقبره خواجه علی صفی (تصاویر ۸ و ۹)

این بنا که در وسط دو گنبد دیگر قرار دارد سالم‌ترین و شاخص‌ترین و پر تزئین‌ترین گنبد از مجموعه مقابر گنبد سبز



تصویر ۴ - کتیبه گجیری با تاریخ ۷۴۰ ه. ق بقعه علی بن جعفر

است. بنای مزبور از خارج دوازده ضلعی منتظمی است که هر ضلع آن را طاق نمایی به دهانه ۲/۴۰ و ارتفاع ۷ متر زینت می‌دهد نمای بنا از داخل هشت ضلعی و از این نظر همانند گنبد خواجه اصیل الدین است.

از مفاد کتیبه‌های موجود در بنا چنین بر می‌آید که در این آرامگاه سه تن مدفونند. نخستین فرد که نام وی نیز در آغاز کتیبه آمده خواجه جمال الدین علی است. او فرزند خواجه علی صفی



تصویر ۳ - محراب زرین قام بقعه علی ابن جعفر

کتیبه تاریخی بنا بر فراز قسمت هشت ضلعی که سپس به شانزده ضلعی تبدیل شده قرار دارد. این کتیبه به خط زیبای ثلث برجسته در زمینه‌ای متشکل از نقوش اسلیمی نوشته شده است. از این کتیبه چنین بر می‌آید که در این آرامگاه دو تن مدفونند، یکی خواجه اصیل الدین فرزند علی صفی نیای بزرگ خاندان صفی و عموی خواجه علی صفی بانی بقعه. او همان کسی است که در قم نایب خالصه‌جات خواجه علاء الدین محمد هندو بود (۱۴) و دیگری فرزند وی خواجه علی اصیل یا همان جمال الدین علی، او نخستین کس از این خاندان است که بر حکومت قم، و مضامفات آن دست یافت. آغاز فرمانروایی او پس از درگذشت ابو سعید ایلخانی به سال ۷۲۶ ه. ق بوده و از سال پایان آن آگاهی دقیق در دست نیست جز آنکه پیش از سال ۷۵۹ ه. ق و در حین عهده داری این مقام کشته شده است. (۱۵)

با توجه به شرحی که از کتیبه گذشت انتصاب بنا به خاندان صفی محرز است. تاریخ بنا نیز یکی با حروف در پایان کتیبه فوق،



نصیر ۶ - مقبره خواجه امیر الدین، تزیین گجری، با نام معمار و تاریخ بنا

بنا نیز در پایان همین کتیبه به عدد (۷۹۲) زمان احداث بنا را به وضوح بیان می‌کند. (۲۲)

در طی برنامه پژوهشی گمانه زنی فضاهای داخلی مقابر گنبد سبزه در سال ۷۷ سردابه بنا با فرم چلیپایی بسیار زیبا از خاک آزاد شد که علاوه بر تدفین‌های مکرر و اتیوه دارای سه تدفین اصلی در کف سردابه بود که به احتمال قریب به یقین همان سه فرد نام برده شده در کتیبه‌های بنا هستند. (۲۳)

۴- مقبره شمالی (تصویر ۱۰)

این بنا شمالی‌ترین مقبره از مقابر سبزه است که در محل نام مشخصی ندارد. این بنا بر خلاف دو بنای دیگر از خارج و داخل پلان همسان هشت ضلعی ارائه می‌دهد و به جهت کالبد نیز حجیم‌تر است تزئینات وابسته به معماری در مقبره شامل مقرنس کاری، گجبری رنگی و تزئینات گچی مهری است که آسیب‌های جدی دیده است. در خصوص تاریخ احداث و عملکرد بنا نظرات مختلفی ارائه گردیده است به اعتقاد نگارنده بنا متعلق به اوایل قرن هشتم است و تاریخ گذاری ویلبر در این خصوص صحیح‌تر به نظر می‌رسد. (۲۴)

در طی گمانه زنی پژوهشی سال ۷۹ در فضاهای داخلی

الدین و نواده علی صفی ماضی شخصیت سیاسی و اجتماعی عراق عجم در قرن هشتم و دومین امیر خاندان صفی است که پس از خواجه علی اصیل فرمانروای قم گردید و آنچه می‌دانیم تا سال ۷۷۴ ه.ق در این مقام باقی بود. (۱۷) در تاریخ تولیاء الله آملی که در دوره فرمانروایی او نوشته شده با عناوین «تاکم و سردار قم، صاحب اعظم، سپهسالار عراق» و در کتابه‌هایی از همین دوره در قم با عناوینی مشابه از وی یاد می‌شود. (۱۸) خواجه علی در قم خانقاهی داشته که بیرون دروازه کنکان قرار داشته و در متون معتبر تاریخی این عصر به کرات از این خانقاه یاد می‌شود. (۲۰) جز این خانقاه از خواجه علی صفی اثر دیگری نیز در قم باقی است و آن بنایی است در همین باغ (گنبد خواجه امیر الدین) که در سال ۷۶۱ ه.ق بر قبر عموی و پسر عموی خود (خواجه اصیل الدین و خواجه تاج الدین علی) بنیاد نهاده است از خواجه علی دو فرزند می‌شناسیم یکی غیاث الدین امیر مسند و دیگر همین فرد



نصیر ۵ - نمای عمومی مقبره خواجه علی صفی و سه بنای شمالی از مقابر باغ گنبد سبزه

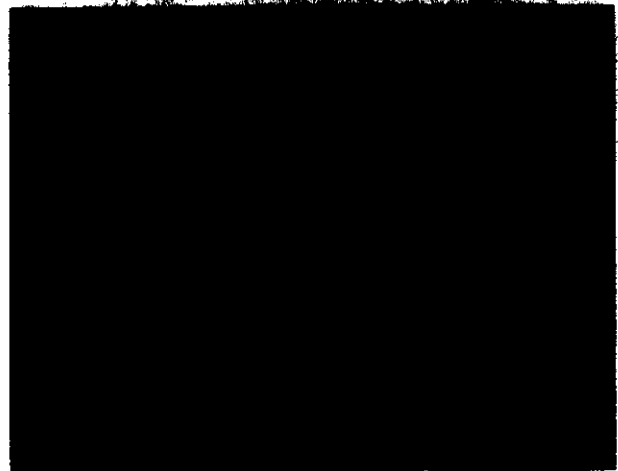
مدفون در این بنا یعنی امیر جلال الدین که در منابع و متون تاریخی از او سخنی به میان نیامده است.

سومین فرد مدفون در این بنا که از او به عنوان برادر خواجه جمال الدین علی نام برده شده خواجه محمد قمی یکی دیگر از فرزندان خواجه علی صفی است که تا سال ۷۹۱ عهده دار امور نواحی قم بود. در سکه‌ای که از او به تاریخ فوق در دست داریم وی «السلطان العادل سلطان محمود خوانده شده است. (۲۱) تاریخ

خیابان آذر در اوایل قرن اخیر و برش بافت قدیمی شهر امروزه در بخش جنوبی این خیابان قرار دارد. بنای مزبور نیز دارای پلانی هشت وجهی است که در داخل به ۴ ضلعی تغییر حالت داده و آنگاه با محاسباتی دقیق به هشت، شانزده و دایره تغییر می‌یابد تا آهیانه نیم کروی بنا بر این جدارها استقرار یابد و خود منشوری شانزده ترک نیز از بیرون بر گریو گنبد مستقر شود. متأسفانه در دهه‌های اخیر الحاقات غیر اصولی بر بنا تحمیل گردیده که بر دید و منظر و بنیان اثر لطماتی را وارد ساخته است.

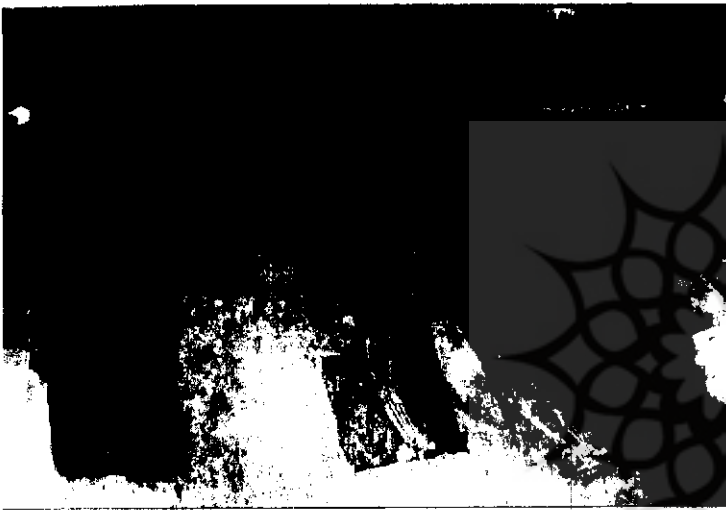
تزیینات

نمای داخلی بنا سراسر مزین به گچ بریهای رنگی، کتیبه‌های



تصویر ۷ - مقبره خواجه اصیل الدین، ترنج گجیری به همراه نقوش مهری

مقبره سردابه بنا فرم چلیپایی از خاک آزاد شد و علاوه بر تدفین‌های ثانویه با چهار تدفین اصلی در کف سردابه برخورد شد (که احتمالاً از امرا و بزرگان خاندان صفی‌اند) ضمن اینکه پی سوز و سکه‌ای به تاریخ ۸۱۰ هجری قمری به دست آمد که در دست بررسی و مطالعه است.



تصویر ۹ - مقبره خواجه علی صفی‌نای عمومی سردابه پس از عملیات گمانه زنی

۵- امامزاده سید سربخش (نقشه ۳، تصاویر ۱۱-۱۳) امامزاده سید سربخش در داخل بافت قدیمی شهر در محله سید سربخش با فاصله چند صد متری از پامنار (مدرسه غیاثیه) و چند ده متری گذر چهل اختران واقع گردیده است که با احداث

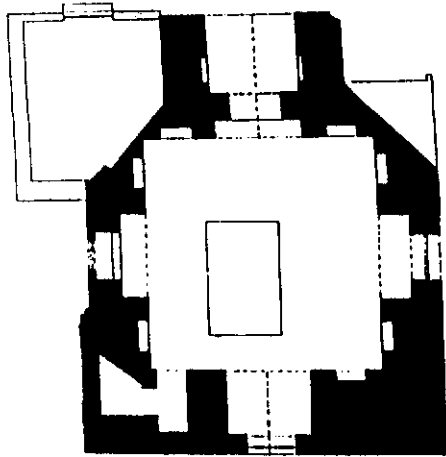
گچی، نقوش مهری، مشبک‌های گچی و ترنج‌های رنگی است که به همت غیاث الدین امیر محمد از بزرگان خاندان علی صفی و توسط هنرمند برجسته قرن هشتم قم علی بن محمد بن ابی شجاع بنا اجرا گردیده است مهم‌ترین کتیبه گجیری بنا که حاوی مدفون، بانی و تاریخ بنا است به خط ثلث در آغاز قسمت هشت ضلعی بنا بر زمینه گل و بته تعبیه گردیده با این عبارات:

”ذکر القدیم اعلی و بالتقدیم اولی - امر ببناء هذه العمارة الرفیعة و الروضة الشریفة مرقد المصوم المظلوم اسمعیل بن الامام محمد بن الامام جعفر الصادق علیهم السلام المصاحب الاعظم الاعدال الاعلم، والی اقالیم الفضل و الکریم مستخدم ارباب السیف و القلم، المنصور

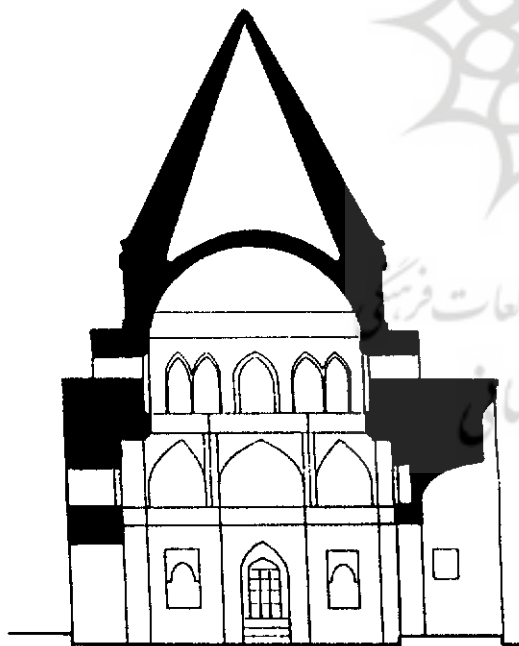


تصویر ۸ - مقبره خواجه علی صفی، تزیینات پاکار گنبد با کتیبه کوفی

بنصرة خير الناصرين، غياث الحق و الدنيا و الدين امير محمد بن
المولى المخدوم الاعظم الاعلم جمالي الحق و الدنيا و الدين

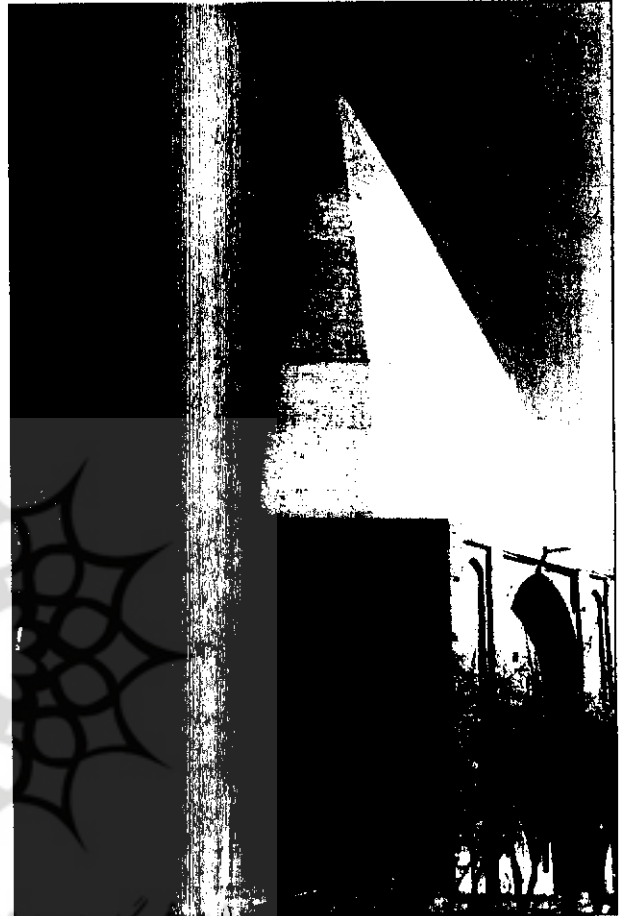


پوش



پلان همکف

نقشه امامزاده سيد سرخوش (ترسيم: احمد عصاچي)،



تصوير ۱۰ - نماى عمومى مقبره شمالى باغ گنبد سبز

على بن صفى اعلى الله شأنهما و رفع فوق السمرقدين مكانهما فى
محرم الحرام لسنة ۷۷۴ هـ

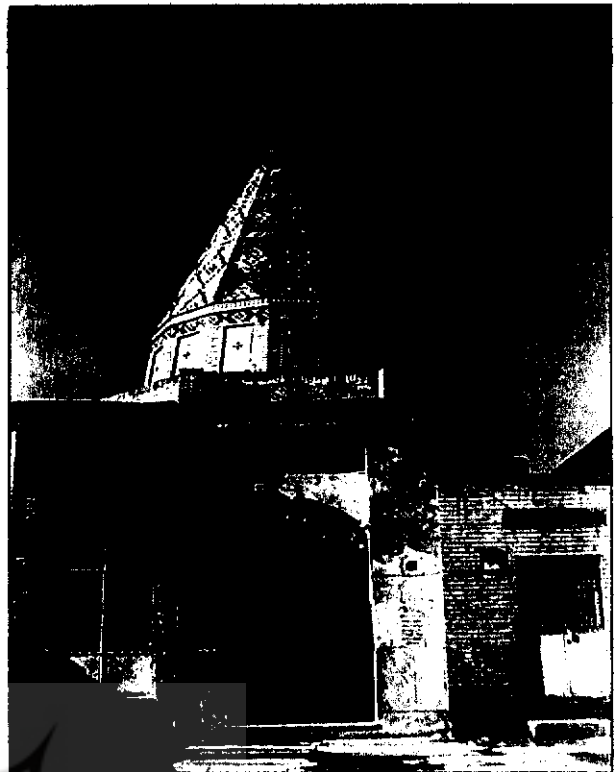
دومین کتیبه شاخص بنا که حاوی نام درمند گچیر بنا است
در صفا جنوبی که شکل محراب دارد جای گرفته با این متن:
"بسم الله الرحمن الرحيم اقم الصلوة لدلوك الشمس الى غسق
الليل و قرآن الفجران قرآن الفجرکان مشهورا عامل هذا المحراب
على بن محمد ابى شجاع"

لازم به ذکر است که به جهت دود چراغهای پی سوز، شمعها و
چراغ نفت سوز و جزء آن گچیریهای رنگی با اسپار تیره و سیاه
شده بود که در طی عملیات مرمت سالهای ۷۸-۷۷ با استفاده از

احمد بن قاسم بن احمد بن علی جعفر الصادق که در قرن سوم به قم آمد و چون او را وفات رسید به مقبره قدیمه مالون دفن کردند و تربت او زیارت می‌کردند و بر سر تربت او سایه‌ای بوده است و چون اصحاب خاقان مقلحی در سنه ۲۹۵ به قم رسیدند آن سایه تربت بکشیدند و مدتی زیارت او نمی‌کردند تا آن که بعضی از صلحای قم به خواب دیدند در سنه ۳۷۱ که ساکن این تربت مردی بس فاضل است و در زیارت تربت او ثواب و اجری بسیار است پس دیگر باره بنای قبر او از چوب مجدد گردانیدند و مردم زیارت کردن او با سر گرفتند... (۲۷)

تزئینات

این بنا نیز همچون اغلب بناهای این نوشتار از آثار خاندان علی صفی است و کار تزئینات گچبری آن با پختگی و پاکیزگی بیشتری اجرا شده است کار علی بن محمد بن ابی شجاع بنا است این گچبریه که از فراز ازاره سنگی فعلی آغاز و تا شمسه مرکزی



تصویر ۱۱ - نمای شمالی امامزاده سید سربخش

متدهای علمی و تحت نظر مهندس آقاجانی بخش اعظم گچبریهای بنا پیرایش، مرمت و غبار روبی شد. (۲۵)

۶- امامزاده شاه احمد قاسم (نقشه ۴، تصاویر ۱۶-۱۴) امامزاده شاه احمد قاسم تک بنایی است در مرکز قبرستان قدیمی مالون در بخش جنوب شرقی شهر و در حاشیه بافت قدیم که سابق بر این گذر قلعه و دروازه قلعه شهر رو به آن باز می‌شد و میدان خندق (قلعه شاه احمد قاسم فعلی) در چند ده متری بنا نشانی از خندق استحفاظی شهر در خارج از دروازه قلعه است که تا اواخر دوره قاجار هنوز پا بر جا بود.

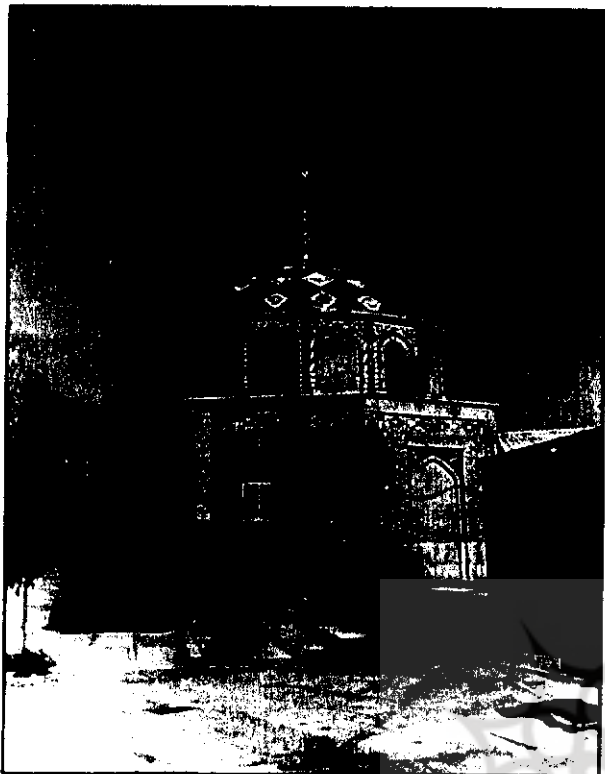
نمای خارجی بنا در اصل بنایی هشت ضلعی با گنبد دو پوسته گسسته رک با خود منشوری شانزده ترک بود که با تخریب گنبد رک آن در نیم قرن اخیر گنبد قوسی آجری فعلی با قبه بر فراز آن احداث گردید. (۲۶)

مزار احمد بن قاسم از جمله مزاراتی است که در تاریخ قدیم قم تألیف شد ۳۷۸ ه.ق از آن اینگونه سخن رفته است:



تصویر ۱۲ - امامزاده سید سربخش، کتیبه با نام عامل محراب

زیر آهیانه گنبد استمرار می‌یابد مشتمل بر گچبریهای رنگی، کتیبه‌های گچی نقوش مهری، مشبک‌های گچی گره سازی شده در نور گیرها و ترنجهای تزئینی است که متأسفانه با الحاقات و تعمیرات غیر اصولی چند دهه اخیر لطامات جبران ناپذیری بر آنها وارد آمده است. یکی از مهم‌ترین کتیبه‌های گچی بنا که متضمن نام و نسب متوفی، بانی بنا و هنرمند گچبر بنا است کتیبه



تصویر ۱۴ - نمای عمومی بقعه امامزاده شاه احمد قاسم

سوده طلای احمر خمیر کرده‌اند. از غرابب آنجا اینکه اهل فرنگ از انگلیسیان که این کاشی کاری را دیده‌اند این بقعه (مقصود امامزاده علی بن جعفر) و بقعه احمد بن قاسم یک نوع کاشی دارد خشتی سه تومان به متولیان این دو بقعه داده بودند که چند دانه خشت از آنها بگیرند و آنها راضی نشده بودند. عاقبت چند نفر از اشرار را رو به خود کرده بودند در شب چهار دانه از مرقد احمد بن قاسم را به طریق سرقت برده به آنها داده بودند. گویا در فرنگ این نوع کاشی یافت نشود^(۲۸)

محمد حسن طباطبایی نیز به سال ۱۲۷۰ هـ. ذیل سخن از این مزار می‌نویسد:

“بقعه با کاشی خیلی ممتاز از آیات کریمه و احادیث شریفه به خط علی بن محمد در سنه ۶۶۲ است^(۲۹)”

با توجه به وصف فوق مدرسی طباطبایی معتقد است لوح مرقدی که اکنون به عنوان ‘محراب مسجد قم’ در موزه برلین نگاهداری می‌شود و تاریخ صفر ۶۶۳ هـ - ق دارد و کار علی بن محمد بن ابی طاهر است متعلق به این مزار است.^(۳۰)

کمر بندی بنا به خط ثلث به شرح ذیل است:

“... امر ببناء هذه العمارة الرفيعة والروضة الشريفة مرقد المعموم احمد بن قاسم بن موسى بن محمد بن علي بن الحسين بن علي بن ابي طالب عليهم السلام صاحب الامم الاعلم الاعلم. ملاذ طوايف الامم، مستعد ارباب السيف واصحاب القلم صاحب ديوان الممالك، ملجأ العضء العالم موئل صناعات بني آدم عميم المواهب والنعم، عضد الخواقين المنصور بنصرة سائر الناصرين، قوام الحق والدنيا والدين مغيث الخلائق اجمعين علي بن علي صفى الماضى عظم الله تعالى جلال قدره. بعمل بن محمد بن علي ابو شجاع البنا. تاريخ بنا نیز به خط ثلث و بر صفحه زین مشبک نور گیر قسمت جنوبی این گونه رقم خورده است:

“فی محرم سته ثمانین و سبعه...”

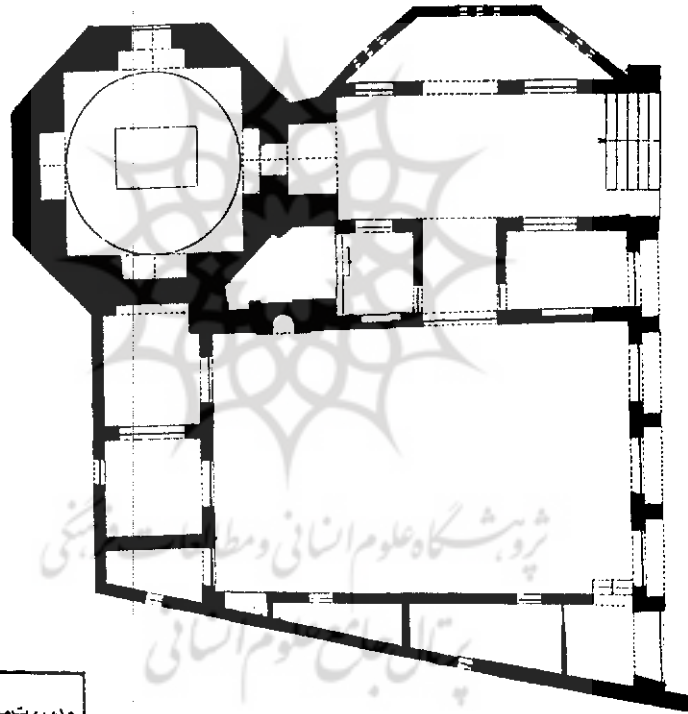
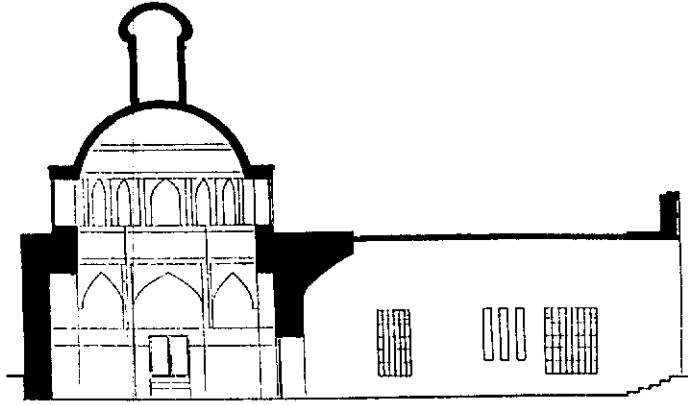
لوح مرقد بنا هم اکنون از سنگ مرمر است که در سالهای اخیر جایگزین کاشیهای متعارف دو ده اخیر شده. لیکن با عنایت به تحقیقات و تتبعات مدرسی طباطبایی که ششدهای آن بیان خواهد




تصویر ۱۳ - امامزاده سید سربخش، نمای از کتیبه و تزیین

شد مرقد بنا با کاشیهای زرین فام قرن هفدهم و هشت آراسته بوده است. محمد تقی بیگ ارباب مؤلف تاریخ دین الایمان قم به سال ۱۲۹۵ هـ. ق در این خصوص می‌نویسد:

“مرقد مطهر آنها کاشی کاری است که از کاشی خطوط بیرون آورده‌اند و بعضی از سوره‌های قرآن را درشته‌اند و کاشی آنها بخصوص از خشت‌های مرقد کاشی زراندود است که گل او را با



(برش)

	مدیریت میراث فرهنگی استان قم
عنوان نقشه: امامزاده شاه احمد قاسم	
شماره نقشه: ۴۰	ترسیم: احمد حاجی
مقیاس: ۱:۲۰۰	شماره: ۷۹

نقشه امامزاده شاه احمد قاسم (ترسیم احمد عصاجی)

دان حکف

و نکته پایانی اینکه به نظر می‌رسد آزاره این بنا همچون بنای امامزاده علی بن جعفر مزین به کاشیهای کاشی و چلیپایی قرن هشتم هجری قمری بوده است که اکنون با سنگ مرمر پوشیده شده است.

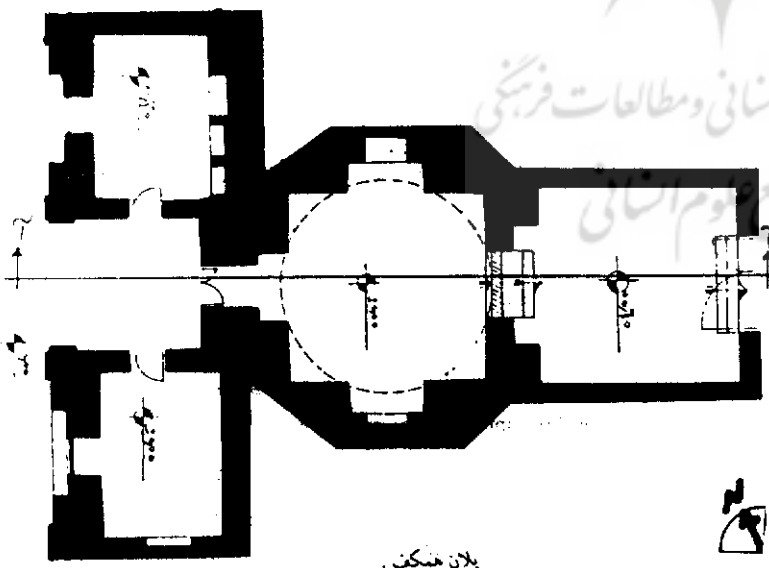
است. نمای داخلی بنا همچون دیگر کارهای علی بن محمد ابو شجاع بنا با ملاط سازی گچی، نقوش مهری، آرایه‌های گیاهی، اسلیمی، کتیبه‌های کوفی، بنایی، ثلث، مشبک‌های گچی، شمشه‌ها و ترنج‌ها زینت یافته است.

کتیبه اصلی بنا بر فراز قسمت هشت ضلعی به خط ثلث بر زمینه‌ای از نقوش گیاهی متضمن نام مدفون، بانی و تاریخ بنا است که بر فراز آزاره بنا نیز ادامه می‌یابد به شرح ذیل:

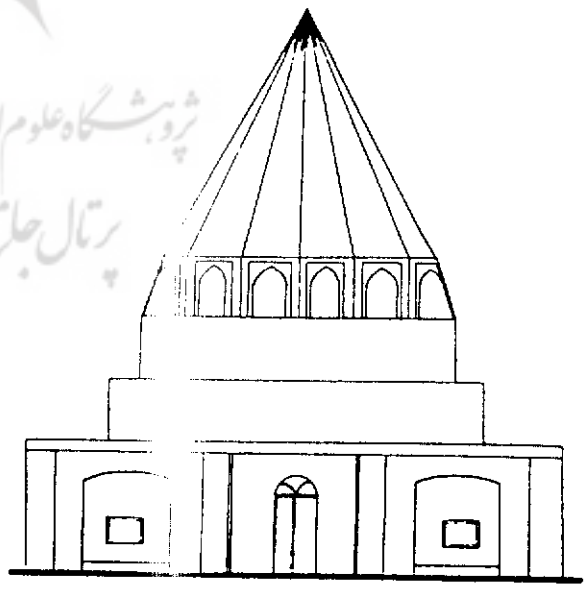
“ ذکر القديم اعلی و بالتقديم اولی - امر به تجدید بناء المشهد المقدس مضجع السيدة المعصومة خديجة بنت الامام المعصوم جعفر بن الامام محمد الباقر بن علی بن الحسين بن امير المؤمنين علی بن ابی طالب عليهم الصلاة والسلام المولى المخدم الصاحب الاعظم الدستور الاعدل الاعلم عمده اعظام الوزراء فى العالم اعضاد الملوك و السلاطين المؤيد بتأييد رب العالمين غياث الحق و الدولة و الدين الافتخار و النظام ايران امير محمد بن المولى المخدم المطلق المطاع الشهير بالاعدل خليفة العرب و المعجم صاحب السيف و القلم حافظ البلاد ناصر العباد مدير امور المملكة و خلاصة تركيب الماء و الطين جمال الحق و الدولة و الدنيا و الدين علی صفی اید هما الله تعالى و نصرهما علی اعدائهما و ابد دولتهما فى شهر سنة سبعین و سبعمائة ”

۷- امامزاده خدیجه خاتون (نقشه ۵، تصاویر ۱۸-۱۷)

در ۳۰ کیلومتری جنوب غربی قم در مسیر جاده قدیم قم به اصفهان و بر حاشیه شرقی رود قمرود و داخل خدیجه خاتون امامزاده‌ای به همین نام وجود دارد که منسوب به دختری از فرزندان امام ششم (ع) است. این بنا تنها امامزاده ارزشمند باقی مانده از قرن هشتم در خارج از شهر قم است که همچون بناهای پیشین به دستور امرای خاندان صفی (غداک الدین امیر محمد فرزند خواجه علی صفی) به سال ۷۷۰ هجری قمری ساخته شد و گچبریهای آن نیز کار علی بن محمد ابو شجاع هنرمند برجسته این عصر است. نمای خارجی بنا هشت ضلعی است با طاق نمای تزئینی در هر ضلع که همچون دیگر مقابر برجی این قرن دارای گنبد دو پوسته گسسته رک با خود منشورین شانزده ترک است. در شرایط فعلی چند متر نخستین بنا سنگ چین است که احتمالاً در دهه‌های اخیر به جهت خطراتی که بنا را تهدید کرد احداث شده

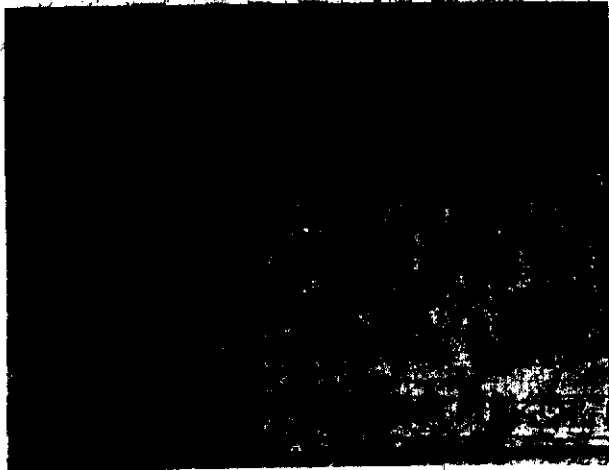


پلان منکف



نمای شمالی

نقشه امامزاده خدیجه خاتون (ترسیم کاظم فدائیان)



تصویر ۱۶ - بقعه شاه احمد قاسم، کتیبه تاریخ بنا



تصویر ۱۵ - بقعه شاه احمد قاسم، کتیبه با نام هنرمند گچبر بنا

مدرسی طباطبایی، حکمت قم، ۱۳۵۳، ص ۴۳.
۹- برای اطلاعات بیشتر ر.ک، به مقاله نگارنده با عنوان محراب زرین فام امامزاده علی بت جعفر در: نامه قم، سال سوم، شماره ۹، ۱۳۷۹، ص ۱۸۶ - ۱۸۱

10- Ettinghausen, Richard, Evidence for the Identification of Kashan Pottery, *Ars Islamica*, vol. III, Michigan Press, Michigan Univ, 1934, Page 60.

۱۱- فیض، عباس، گنجینه آثار قم، ج ۲، مهر استوار، قم، ۱۳۵۰، ص ۳۳۳

۱۲- فیض، همان، ص ۳۲۳

۱۳- مدرسی طباطبایی، حسین، تربت پاکان، ج ۲، مهر قم، ۱۳۵۴، ص ۵۳

۱۴- مدرسی طباطبایی، حسین، قم نامه، کتابخانه آیت ا... العظمی مرعشی نجفی، ۱۳۶۴، ص ۱۴

۱۵- چه در این سال پسر عم او خواجه علی صفی عهده دار فرمانروایی قم بوده است. به علاوه در همین کتیبه از او به عنوان شهید یاد شده است، برای اطلاعات بیشتر ر.ک. همان، ص ۱۶۹

۱۶- برای اطلاعات بیشتر ر.ک. به مقاله نگارنده با عنوان گچبریهای برج مقبره خواجه اصیل الدین قم در باستان شناسی، شماره ۱، معاونت پژوهشی سازمان میراث فرهنگی کشور، ۱۳۷۶، ص ۲۶۶ - ۲۵۱

۱۷- مدرسی طباطبایی، همان، ص ۳۱

۱۸- آملی، اولیاء الله، تاریخ رویان، به تصحیح و تحشیه منوچهر ستوده، تهران، بنیاد فرهنگ ایران، ۱۳۴۷، ص ۱۹۵ - ۱۹۶

۱۹- کتابخانه مزار خدیجه خاتون (۷۷۰ هـ - ق) و کتابه برج مقبره

در ادامه همین کتیبه پس از آیاتی از سوره یاسین از هنرمند گچبر و معمار بنا این گونه سخن می رود:

"هذا العمل للعبدین محمد علی ابو شجاع و حسن بن خلو... (۳۱)"

مأخذ و پی نوشت ها:

۱- احمد بن حسین بن علی کاتب، تاریخ جدید یزد، به کوشش ایرج افشار، فرهنگ ایران زمین، ۱۳۵۷، ص ۲۳۰

۲- مدرسی طباطبایی، حسین، قم نامه، کتابخانه آیت الله العظمی مرعشی نجفی، قم، ۱۳۴۶، ص ۱۲

۳- مرعشی، ظهیر الدین بن نصیر الدین، تاریخ گیلان و دیلمستان، با تصحیح و تحشیه منوچهر ستوده، بنیاد فرهنگ ایران، تهران، ۱۳۴۷، ص ۲۵۱

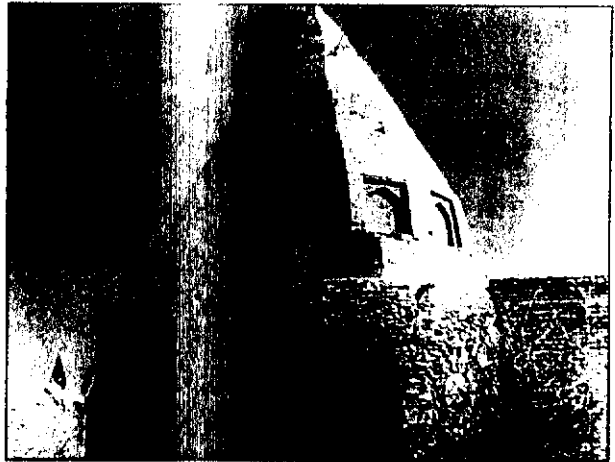
۴- مدرسی طباطبایی، حسین، قم در قرن نهم، چاپخانه حکمت قم، ۱۳۵۰، ص ۸

۵- دالمانی، هانری ونه، از خراسان تا بختیاری، ترجمه فره وشی (همایون)، نشر گیلان، (بی تا)، ص ۸۵۸ لازم به توضیح است که سخن وی اشاره به ایوان شمالی بنا است که از الحاقات عصر قاجار محسوب می شود و نه اصل بنا که متعلق به قرن هشتم است.

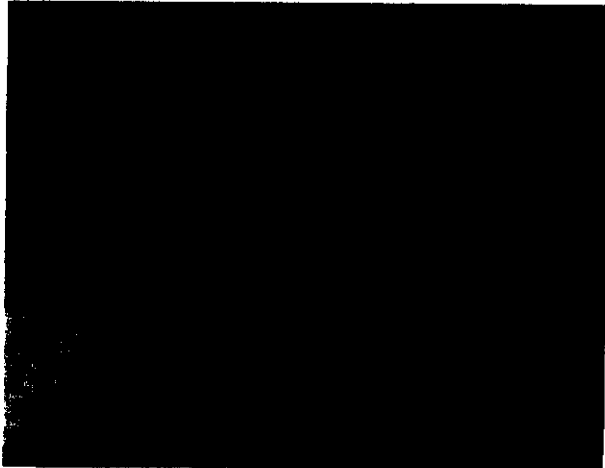
6- Pope, Arturupham, A Survey Of Persian art, vol. III, IV, Oxord University, Pres meiji - Shobe, Tokyo, 1930, Page, 1346.

۷- به کاشیهای این مزار دوبار دستبرد زده شد و هر بار چند خشت راه بیرون از کشور را در پیش گرفت یکی پیرامون سال ۱۳۲۸ - ۱۳۳۰ هـ - ق و دیگری در سال ۱۳۳۶ هـ - ق (ر.ک. تربت پاکان، ج ۲، ص ۴۷).

۸- بیک ارباب، محمد تقی، تاریخ دارالایمان قم، به کوشش حسین



تصویر ۱۷ - نمای عمومی بقعه امامزاده خدیجه خاتون



تصویر ۱۸ - بقعه خدیجه خاتون، کتیبه تاریخ بنا

خواجه اصیل الدین (۷۶۱ هـ - ق)

۲۰ - مدرسی طباطبایی، همان، ۳۷.

۲۱ - از این امیر هشت سکه در دست است. اما تنفیذ امیر تیمور بر قم و نواحی آن حکومت می‌کرد. یک مورد دارای تاریخ ۷۹۱ است و هفت مورد دیگر تاریخ ندارد. همگی این سکه‌ها ضرب قم اند. مورد تاریخ دار با کلمه "العادل" در القاب سلطان محمود وجه تمایز آن با سکه‌های بدون تاریخ است. برای اطلاعات بیشتر ر.ک نام، ص ۴۱-۹۶.

۲۲ - برای اطلاعات بیشتر ر.ک: به مقاله نگارنده با عنوان نگرشی بر برج مقبره خواجه علی صفی در مجموعه مساللات نخستین کنگره تاریخ معماری و شهرسازی ایران، ج ۴، سازمان میراث فرهنگی کشور، تهران، ۱۳۷۵، ص.ص ۵۸۹-۶۰۴.

۲۳ - برای اطلاعات بیشتر در خصوص سرسازهای مقابر گنبد سبز، ر.ک: گزارش گمانه زنی پژوهشی در مقابر گنبد سبز قم، مرکز اسناد و آرشیو مدیریت میراث فرهنگی استان قم، ۱۳۷۷.

۲۴ - برای اطلاعات بیشتر ر.ک: به مقاله نگارنده با عنوان تأملی بر تاریخ مقبره شمالی از مقابر باغ گنبد سبز، نامه قم، سال اول، شماره ۳ و ۴، ۱۳۷۷، ص ۱۱۳-۱۲۴.

۲۵ - برای اطلاعات بیشتر در خصوص بنا ر.ک: تربت پاکان، ج ۲، ص ۶۱-۶۴.

۲۶ - مدرسی طباطبایی، حسین، تربت پاکان، ج ۲، مهر قم، ۱۳۵۴، ص ۶۵.

۲۷ - قمی، حسن بن محمد حسن، تاریخ قم، ترجمه حسن بن علی بن عبدالملک قمی، تصحیح و تحشیه استاد جلال الدین تهرانی، توس، تهران، ۱۳۶۱، ص ۲۲۵.

۲۸ - بیک ارباب، همان، ص ۴۲.

۲۹ - مدرسی طباطبایی، همان، ص ۶۹.

۳۰ - مدرسی طباطبایی، همانجا، همان صفحه.

۳۱ - برای اطلاعات بیشتر ر.ک: تربت پاکان، ج ۲، ص.ص ۲۰۲-۲۰۶.

پژوهش‌های علمی و مطالعات فرهنگی
سال هفتم، خرداد ۱۳۷۷