

# تغییرات در معماری و تزئینات تکیه معاون الملک کرمانشاه

ملیحه مهدی آبادی  
سیامک خدیوی

مقدمه :

سوگواری و گرامی داشت یاد از دست رفتگان آیینی است که قرن‌ها با روح و ذهن مردم ایران پیوند دارد. منشاء آیین را بنا به اقوال و افسانه‌ها به کیخسرو و در پاسداشت خون سیاوش نیک نهاد منسوب می‌دارند. اما همواره در بیان مفهوم و آیین تغزیه، اولین بارقه ذهن، متوجه تغزیه و آیین سوگواری بر شهادت امام حسین (ع) و گرامی داشت واقعه کربلاست. و تکایا به عنوان عرصه گاهی در برگزاری این مراسم ملی و مذهبی نقش مهمی را در تجلی احساسات و اعتقادات مذهبی مردمان این دیار داشته‌اند. دخیل‌ها، قفل‌ها و شمع‌های افروخته شده در این مکانها شاهد گویای این مدعا هستند.

تکیه معاون الملک کرمانشاه در میان دیگر تکایای ایران یکی از زیباترین و استثنائی‌ترین آنها به شمار می‌رود؛ این ویژگی را در واقع مدیون کاشی کاری منحصر به فرد خود است که علاوه بر روایت و صحنه سازی واقعه کربلا که موضوعی بسیار مرتبط با بنا است، به مضامین دیگری چون اسطوره، حماسه و تاریخ پرداخته و در واقع دایره‌المعارفی تصویری از سنن، اعتقادات و عقاید مذهبی، ملی و اسطوره‌ای، در قالب قصص قرآنی و داستانهای شاهنامه و همچنین با نمایش تصاویری از رجز سیاسی معاصر (معاصر بانی تکیه) گذشته تاریخی و تاریخ معاصر را به نحو ظریف و دلپذیری به هم پیوند داده است.

تحولات سیاسی و حکومتی پس از مشروطیت موجبات آسیب و کم توجهی نسبت به این بنا را فراهم ساخت تا بدانجا که آنرا در آستانه ویرانی کامل قرار داد. ایجاد نگرش تازه نسبت به حفظ آثار تاریخی و فرهنگی این بنا را از ناپودی کامل نجات داد و اقداماتی جهت حفظ و مرمت آن صورت گرفت اما به دلیل از سر گذراندن یک دوره فترت، بسیاری از بخش‌های ساختمان از بین رفت که هنگام بازسازی به دلیل نبودن مدارک و شواهد کافی یا عدم توجه به ضرورت گردآوری این شواهد<sup>(۱)</sup> تغییراتی در شکل معماری و کاشیکاری بنا ایجاد شد، چنانکه اکنون بسیاری از کاشی‌های موجود در انبار جایی برای نصب ندارند و بر عکس برخی از فضاهای معماری که قبلاً دارای کاشی بوده‌اند، اکنون فاقد آن میباشند.

در واقع این تغییرات سبب شده که بازبند کننده ی بنا در پایان دیدارش تنها تصویری گنگ از کاشی های زیبا در ذهنش نقش ببندد بدون اینکه رابطه ی حسی عمیق با بنا و فلسفه وجودی آن با توجه به باورها، اعتقادات، آیین ها و اندیشه های بانی بنا و مردم هم دوره او برقرار نماید؛ در واقع این دگرگونی ها موجب بهم ریختگی و بی علمی در معماری و کاشی ها شده است که از ارزش بصری و همچنین تاریخی- فرهنگی آن به شدت کاسته شده است.

هدف این مقاله مقایسه وضع کنونی بنا با وضع اصلی آن بر اساس شواهد و مدارک مستدل جهت دستیابی به روش های مرمتی مناسب برای نزدیک شدن به شکل اولیه و ایجاد ارتباط قوی تر بیننده با بناست؛ همچنین تأکید دوباره بر این نکته که پژوهش جزء جدائی ناپذیر فعالیت های مرمتی است که بایستی پیش یا همزمان با اقدامات عملی صورت پذیرد تا هم تعهد حفظ اصالت اثر رعایت شده و هم از اتلاف بودجه جلوگیری گردد.

ترتیب مطالب به شرح زیر است:

- تاریخچه
- بررسی وضع موجود از نظر معماری و کاشیکاری
- بررسی فرم اصلی بنا
- نتیجه گیری
- فهرست منابع و عکس ها و نقشه ها

لازم به ذکر است این مقاله نبایستی بعنوان یک گزارش جامع تلقی شود لذا نگارندگان سعی خواهند کرد در قسمت بعدی گزارش مفصلی از بنای تکیه معاون الملک ارائه نمایند.

تاریخچه:

در سال ۱۲۲۰ هـ ق در جنب حمام حسن خان قطعه زمینی را که زمانی چهار حوض حمام در آن واقع بوده است از صاحبان آن جهت برپایی حسینیه ای توسط معین الرعایا و برادرانش خریداری میگردد<sup>(۲)</sup> مساحت حسینیه قدیم به اندازه حسینیه کنونی بوده و آیینه کاری های آن مشهور بوده است<sup>(۳)</sup> حسینیه مذکور در جریان آشفتگی های اجتماعی-

سیاسی سال ۱۲۲۷ هـ ق توسط مخالفین خانواده معاون الملک به طور کامل تخریب می گردد.<sup>(۴)</sup> بار دیگر در سال ۱۲۲۷ هـ ق خانواده معاون اقدام به ساخت مجدد بنا می نمایند و حسینیه کنونی در جای حسینیه قبلی و با همان مساحت بنا می گردد.<sup>(۵)</sup>

تزیینات این حسینیه در ابتدا گچبری و نقاشی بوده است، اما پس از چندی حسن خان تصمیم می گیرد بنا مصالحی که از استحکام بیشتری برخوردارند، دیوارها را تزیین نماید. به همین دلیل نقاشی ها و گچبری ها را برداشته و به جای آن از کاشی استفاده می نمایند<sup>(۶)</sup> در سال ۱۲۳۶ هـ ق چون فضای کوچک حسینه جوابگوی عزاداران نبوده است، جهت گسترش آن اقدام به خریداری زمین های زینبیه و سپس عباسیه می نمایند<sup>(۷)</sup> کار ساخت و ساز تا سال ۱۲۴۵ هـ ق همچنان ادامه داشته است.<sup>(۸)</sup>

در اواخر عمر حسن خان به دلیل تغییر حکومت قاجار به پهلوی و همچنین وضع مالی وی، دوران فترت و ویرانی بنا آغاز می شود چندان که سید محمد میبدی و آقا شیخ محمد هادی جلیلی پیشنهاد می کنند جهت جلوگیری از تخریب بنا، بخش عباسیه به مدرسه علوم اسلامی تبدیل شود تا فواید آن مصرف تعمیرات بنا گردد و از آن پس عباسیه به مدت ۲۰ سال همچنان به صورت مدرسه باقی می ماند<sup>(۹)</sup> تا اینکه در سال ۱۳۵۲ شمسی به ثبت آثار ملی می رسد و تحویل اداره فرهنگ و هنر آن زمان می گردد.<sup>(۱۰)</sup>

بررسی وضع موجود از نظر معماری و کاشیکاری:

تکیه معاون الملک در خیابان حداد عادل در بافت قدیمی کرمانشاه و در محله برزه دماغ واقع است (نقشه شماره ۱) فضاهای تکیه معاون الملک بر اساس وضع موجود از چهار قسمت تشکیل یافته است که به ترتیب عبارتند از صحن ورودی، حسینیه، زینبیه و عباسیه. (نقشه شماره ۲)

تکیه دارای سه در ورودی می باشد که در اصلی آن به خیابان شهید حداد عادل<sup>(۱۱)</sup> باز می گردد. دو در ورودی دیگر که در عباسیه واقعند به ترتیب به کوچه های ایلخانی و معاون باز می گردند<sup>(۱۲)</sup> از نظر کاشی کاری نیز می توان کاشی های

تکیه را به سه گروه تقسیم نمود:

۱- بر اساس تکنیک و اجرا که خود شامل دو گروه می باشد:

الف) کاشی های برجسته

ب) کاشی های هفت رنگ

۲- بر اساس موضوع تصاویر: کاشی هایی با تصاویر اسطوره ای، حماسی، تاریخی، مذهبی، تصاویر رجال هم عصر بانی بنا، تصاویر مکان های تاریخی و مذهبی و نیز کاشی هایی با تصاویر تزئینی مانند گل و مرغ و غیره می باشند. (تصاویر ۴۱ تا ۴۹)

۳- بر اساس مکان کتونی کاشی ها:

الف) کاشی های نصب شده بر دیوارها

ب) کاشی هائی که در داخل انبارهای تکیه نگهداری می شوند. (تصاویر ۵۰ تا ۵۴)

جهت درک بهتر موضوع و همچنین جلوگیری از تکرار عنوان های مشابه پس از تشریح فضاهای معماری در هر بخش کاشی کاری آن نیز شرح داده می شود.

#### فضای ورودی:

پس از پایین رفتن از ۱۸ پله از کف خیابان حداد عادل فضای ورودی تکیه معاون الملک پیش رو قرار می گیرد. در سمت راست پله ها سقاخانه قرار دارد که پنج ضلعی است و لچکی آن با کاشی های زیبایی که صحنه آب طلبیدن حضرت سسکینه از حضرت عباس را به تصویر درآورده تزئین شده است پس از سقاخانه زیر دالانی است که تا سال ۱۳۷۲ شمسی راه ورودی کوچه ایلخانی به کوچه های دیگر بوده است و اکنون مکانی برای پخت و توزیع نذورات می باشد. در کنار این زیر دالان در ورودی حمام حسن خان قرار دارد که با تصویر شیر خورشیدی بر سر آن، زینت یافته است (تصویر ۱۰)

دو مغازه که اکنون کاربری خود را از دست داده اند در انتهای این ضلع واقعند و طبقه فوقانی نیز قرائت خانه است<sup>(۱۳)</sup>

در سمت راست ورودی اصلی در کوچکی قرار دارد که

به یکی از اطاق های حسینیه باز می شود. سپس در اصلی حسینیه قرار دارد، در این قسمت اطاق بزرگی است که در زیر پنجره های آن چهار تابلو (ازکاشی) وجود دارد که صحنه های رزم حضرت علی اکبر (ع)، حضرت قاسم (ع)، جنگ حضرت علی (ع) با عمر بن عبدود و ... به تصویر کشیده شده اند. (تصویر ۵)

غیر از کاشی هایی که شرح آنها گذشت در فواصل پنجره ها و ازاره ها، کاشی هایی تزئینی با نقوش هندسی، گل و بوته، اسلیمی و ختائی به کار رفته است. در قسمت فوقانی این ورودی ترکیب بندهای محتشم کاشانی که درباره واقعه عاشورا است با خط سفید بر زمینه ای مشکی بر روی کاشی ها اجرا شده است. (تصویر ۴)

نمای ضلع شمالی و غربی ورودی توسط دیواره بلند آبشوران که حدوداً ۴ متر می باشد محصور گشته است. (تصاویر ۷ و ۶)

#### حسینیه:

برای ورود به این بخش باید از دالانی کوتاه که در دو سوی آن دو طاق وجود دارد و سقف آن نیز از کاشی است عبور کرد و سپس وارد حیاط کوچک و زیبای حسینیه شده که دیوارهای آن به دلیل دو طبقه بودن همچون جایگاهی امن بازدید کننده را در بر می گیرد و او را برای دیدن حکایت ها و روایات نقش شده بر کاشی ها آماده می سازد. نخستین تابلویی که در حسینیه نگاه بیننده را به سوی خود جلب می نماید مجلس وعظ اشراف الواعظین<sup>(۱۴)</sup> است که در ضلع جنوبی (تصویر ۱۴) واقع است. در این تابلو واعظ بر منبر در حال وعظ است و در مقابل وی دسته های سینه زن، قمه زن و زنان سوگوار قرار دارند، در پایین این بخش زیارتنامه ی «وارث» نگاشته شده است. در حاشیه تابلو نیز اشعاری در مورد بانی بنا و سال اتمام بنا (به حروف ابجد که برابر با ۱۳۳۶ است به چشم می خورد. تابلوی بعدی عبور دادن اهل بیت از قتلگاه است.

پله هایی در دو سوی ضلع شمالی و جنوبی دسترسی به طبقه فوقانی حسینیه را ممکن می سازد در ضلع شرقی

(تصویر ۱۶) ارسی های زینبیه قرار دارند که در لچکی بالای ارسی بزرگ نقش دو فرشته با پرچم هایی که جمله «یا حسین مظلوم» بر آن نگاشته شده، مسور در فضای حسینیه را یادآوری می نماید. ورود از حسینیه به زینبیه نیز در قسمت شمالی همین ضلع امکان پذیر است. (تصویر ۱۷)

کارگاه نجاری در طبقه پایین و کتابخانه در طبقه فوقانی ضلع شمالی قرار دارد. این ضلع فاقد کاشی کاری است (تصویر ۱۲) و همین امر سبب عدم تجانس آن با بقیه قسمت های حسینیه گردیده است. در ضلع غربی که ورودی حسینیه نیز در آن واقع است. (تصویر ۱۵) پتانکه قبلا ذکر شد دارای دو اطاق در قسمت پایین، در دو سوی ورودی اصلی و یک اطاق بزرگ در قسمت فوقانی است که از یک طرف به فضای ورودی و از طرف دیگر مشرف به حسینیه می باشد. در حاشیه قوس ارسی های طبقه فوقانی اشعار محتشم کاشانی که با خط سفید بر زمینه ای نگاشته شده به چشم می خورد. البته ارسی وسط اکتشافی فاقد این نوع تزئین است. در لچکی ارسی نیز فرشته های با پرچمهای یا حسین مظلوم دیده می شوند.

بقیه کاشی های تزئین کننده این حیاط اشعار دارای نقوش هندسی گل و بوته و غیره می باشند تمامی فرشته هایی که در این فضا و در لچکی استفاده شده اند پرچم «یا حسین مظلوم» را در دست دارند.

#### زینبیه:

تنها فضای گنبددار تکیه معاون الملک، زینبیه می باشد. در گذشته و در هنگام برپایی مراسم سوگواری طبقه فوقانی آن جایگاه زنان بوده است زنان از تیری که به کوچه ی معاون باز می شده و به طبقه فوقانی راه می یافته، بدون برخورد با مردان وارد طبقه فوقانی این بخش می شده اند. (در نقشه شماره ۵)

پلان این بخش بصورت چلیپا است (نقشه شماره ۳) که در دو سمت شمال غربی و شمال شرقی این چلیپا ورودی های حسینیه به زینبیه و عباسیه واقع است. در گوشه ی

جنوب غربی اطاقی است که اکنون از آن به عنوان انبار وسایل پذیرایی در روزهای برپایی مراسم در تکیه استفاده می شود و ارسی آن مشرف به حسینیه است. در مقابل این اطاق در گوشه جنوب شرقی اطاقی آئینه کاری شده هست که در زیر زمین آن قبر معاون الملک قرار دارد. در طبقه فوقانی ورای غلام گردش ها در گوشه ها نیز اطاق هایی هست که در ضلع جنوب و شمال شرقی ورود به حسینیه و عباسیه را ممکن می سازد.

بیشترین تابلوهای مربوط به وقایع عاشورا در زینبیه قرار دارند و از ضلع شمال شرقی تا جنوب شرقی به ترتیب این وقایع به تصویر کشیده شده اند؛ صحنه ی جنگ امام حسین و یزیدیان در صحرای کربلا (ظهر عاشورا) بیرون آوردن اهل بیت از خرابه، رزم نمودن حضرت قاسم (ع)، رزم نمودن حضرت علی اکبر (ع)، آمدن زعفر جنی به یساری حضرت، آوردن اهل بیت به مدینه طیبه، اهل بیت در بارگاه یزید، جنگ حضرت عباس (ع) و امام حسین (ع) با کفار، قصاص مختار، آمدن سلیمان خزایی و دفن نمودن شهدای کربلا. در قسمت بالای این تابلوها نیز ترکیب بندهای محتشم کاشانی که بر کاشی هایی با قطع ۲۵×۲۵ بر زمینه سفید نگاشته اند، قرار دارد. رسم بندی های زیر گنبد نیز با کاشی های با طرح گل و بوته و هندسی تزئینی یافته اند (تصاویر ۲۰ و ۲۱ و ۲۲ و ۲۵). در بالای رسم بندی ها نیز اشعار محتشم کاشانی بر کاشی های ۲۰×۲۰ و زمینه سفید نگاشته شده است در ساقه ی گنبد و فواصل بین پنجره ها نیز تابلوهایی از قصص قرآنی و احادیث به تصویر کشیده شده اند که از شرق به غرب چنین می باشد: تصویر پنج تن، تولد یکی از امامان، عصا انداختن حضرت موسی در دربار فرعون، واقعه غدیر خم، جنگ خیبر، ضامن آهو، معراج حضرت محمد (ص)، آزاد کردن سلمان از دست شیر<sup>(۱۲)</sup> (تصاویر ۱۸ و ۱۹) ازاره ها با دو نوع کاشی تزئین شده اند نوع اول کاشی های بلند در اندازه ۷۶×۳۷ سانتی متر با تصاویر گل و بوته که در بعضی از آنها تصویر رنگی پادشاهان دیده می شود. (تصویر ۲۴). نوع دوم کاشیهائی با قطع ۳۵×۳۵ با زمینه ای سبز رنگ که تصاویر گوناگونی

از پادشاهان، داستان های ادبی و حماسی و قصص قرآنی بر روی آنها نقش بسته است.

#### عباسیه:

راهرویی زینبیه را به حیاط بزرگ و زیبای عباسیه متصل می نماید.

( در نقشه شماره ۳) بنای اصلی عباسیه در ضلع جنوبی آن واقع است. (تصویر ۳۰) در طبقه تحتانی که از کف حیاط ارتفاعی به اندازه ۱/۶۰ سانتی متر دارد کارگاه چوب بری و در طبقه ی فوقانی موزه ی مردم شناسی دایر است، ستون های قطور این بخش که با ترکیبی از آجر و کاشی لاجوردی اجرا شده اند شکوه خاصی به حیاط عباسیه داده است نمای این ضلع را کاشی هایی با تصاویر پادشاهان که در زمینه آبی ترسیم شده و همچنین با اسلیمی و ختائی که در لچکی های پنجره ها کار شده اند، پوشش می دهد، ورودی عباسیه به کوچه ایلخانی در سمت شرق این ضلع واقع است. ( در نقشه شماره ۲)

در ضلع غربی اطاق های زینبیه که مشرف به حیاط عباسیه اند واقع شده اند، (تصویر ۲۶) ضلع شمالی فاقد ساختمان است و کاشی های لاجوردی زیبایی آنرا تزئین نموده اند. این کاشی ها که در سه تابلو اجرا شده اند نقش برجسته های فارس و کرمانشاه را به تصویر کشیده اند و در قاب بندی تابلوها کاشی هایی با تصاویر پادشاهان از اولین پادشاه اسطوره ای تا آخرین پادشاه زمان معاون الملک به کار رفته است. جرزهای تقسیم کننده تابلوها نیز تصاویر رجال و اماکن مذهبی تاریخی قرار دارد. (تصاویر ۳۱ و ۳۲ و ۳۳ و ۳۴).

در منتهی الیه سمت چپ ضلع شمالی راهروی ورودی عباسیه به کوچه معاون قرار دارد (در نقشه شماره ۳) که در طبقه فوقانی آن دو اطاق است و در حال حاضر جایگاه نگهبانان می باشد، نیم ستون رفیعی در این بخش به قصد قرار دادن ساعتی بر روی آن بنا شده است که زیبایی حیاط را دو چندان نموده است البته ساعت آن هرگز نصب نشده است<sup>(۳۱)</sup> (تصویر ۲۸) در سمت راست این نیم ستون و رو

به ضلع جنوبی پنج تابلو از کاشی زندگی حضرت یوسف را به تصویر در آورده اند. و نیز در سمت چپ نیم ستون تابلویی است که مشاغل درویش را به تصویر کشیده است.

ضلع شرقی نیز فاقد ساختمان است و با طاقماهایی تزئین یافته است که در یکی از آنها حضرت سلیمان را در حالی که بر تخت نشسته و پرندگان و حیوانات مختلف گرداگرد آن را فرا گرفته اند نشان می دهد. (تصویر ۲۷)

#### بررسی فرم اصلی بنا:

برای دستیابی به چگونگی فرم اولیه معماری و کاشی کاری تکیه از شواهد و مدارک اعم از عکس های قدیمی، نقشه های تکیه که در مقاطع مختلف زمانی تهیه شده اند، و با بررسی و کنار هم گذاشتن کاشی های موجود در انبار و همچنین از یاد و خاطره معمرین و آنان که بهر طریق می توانسته اند اطلاعاتی در این زمینه داشته باشند استفاده شده است. که با کنار هم گذاشتن این شواهد و مدارک نتایج حاصل شده و در این بخش بیان می شود. لازم به ذکر است در اینجا با توجه به تقسیم بندی فضاها در مباحث بیشترین بررسی فرم اصلی بنا نیز از فضای ورودی آغاز می گردد و سپس بخش های دیگر (حسینیه، زینبیه و عباسیه) مورد بررسی قرار می گیرد.

#### فضای ورودی تکیه:

بنای تکیه به رودخانه آبشوران مشرف بوده است و پل سنگی دو دهانه ای ارتباط آن را با آن سوی رودخانه برقرار می کرده است<sup>(۳۲)</sup> (تصویر ۱) تا این که در اوائل دهه پنجاه شهرداری وقت به دلیل مشکلات بهداشتی تصمیم به پوشاندن رودخانه می گیرد (این رودخانه در واقع هدایت فاضلاب شهری را عهده دار است) پس از آن آبشوران به شاه لوله ی فاضلاب تبدیل و سطح فوقانی آن در طول مسیر پرپیچ و خم اش به خیابان و در برخی جاها به پارکینگ تبدیل می گردد. با پوشاندن آبشوران اختلاف سطحی نزدیک به چهار متر (۳/۷۵) حادث گردیده است بدین

طریق تکیه در پستی و خیابان در بلندی قرار گرفته و هم اکنون برای رسیدن به کف و رودی تکیه می‌بایست هیجده پله را طی نمود. (تصاویر ۷و۶ و نقشه های ۳و۴و۵).

بر اساس مصاحبه های انجام شده<sup>(۱۸)</sup> کل فضای ورودی مسقف بوده و سقف آن بر پنج ستون چوبی قرار داشته است. پایه ستون ها سنگی بوده است. راه ارتباطی کوچه ایلخانی به کوچه معاون الملک نیز از طریق زیرگذری (ساباط) بوده است که در تغییرات بعدی از بین رفته و اکنون به فضای بسته ای مبدل گشته است. (شماره ۱۷ در نقشه ۴) و (تصویر ۱۱)

در کوچکی که در ضلع شرقی قرار دارد سابقاً در ورودی زینبیه بوده است که (از طریق کوچه معاون الملک) پس از مسدود نمودن در ورودی فوق الذکر در چوبی آنرا در جنب در بزرگ ورودی حسینیه جای داده اند.

(در نقشه شماره ۳) و (تصویر ۳) به تبع این تغییر ترتیب کاشی های این قسمت نیز به هم ریخته و سپس با کاشی های غیر همسان مرمت گردیده است. تغییرات زیادی هم در ضلع جنوب غربی ایجاد شده به این معنی که در جای باغچه ها و پله های ورودی کنونی دو مغازه وجود داشته است و بخشی از پهنه های خانه معاون الملک که آن نیز از بین رفته و به فضای سبز تبدیل گشته است مشرف به پشت بام آنها بوده است (تصویر ۸) و (نقشه شماره ۴)

از تغییرات محسوس در کاشی های این بخش می توان به ابیات اشعار محتشم که در فوقانی ترین قسمت ورودی قرار دارد اشاره نمود که نابجا مرمت شده اند.<sup>(۱۹)</sup>

#### حسینیه:

بیشترین تغییرات در ضلع شمالی حسینیه حادث شده است. در گذشته منبری جهت قرار دادن چراغ های لاله در مراسم عزاداری در وسط این ضلع قرار داشته است که بعداً تبدیل به راهروی جهت ارتباط دادن اماق های سمت چپ و راست ضلع شمالی شده و با تغییرات بعدی اکنون به اطافی بزرگ تبدیل گردیده است و کتابخانه سیرات فرهنگی

در آن دایر می باشد. نمای این بخش تماماً کاشی کاری بوده است که اکنون به جز بخش های بسیار کمی از آن، بقیه نما فاقد کاشی کاری می باشد (تصاویر ۱۲و۱۳) و (نقشه شماره ۷)

از تغییرات دیگر این بخش می توان به تعدادی از کاشی ها اشاره نمود که اشعار محتشم کاشانی باخط سفید بر زمینه آبی بر روی آن نگاشته شده است و در حاشیه ارسی های ضلع غربی به کار رفته اند تعدادی از این کاشی ها اکنون بلااستفاده در انبار تکیه موجود است که مکمل اشعار نصب شده می باشند و از نظر تعداد نیز به اندازه پوشش دادن حاشیه یک ارسی هستند.

در ضلع جنوب شرقی حسینیه نیز تغییرات محسوسی در معماری و کاشی کاری ایجاد شده جایی که اکنون مکانی بلااستفاده است، سابقاً راه ارتباطی به چشمه ای بوده که برای استفاده ی روزمره و سقاها ی مراسم سوگواری در ایام محرم، به عنوان آب شفا بخش از آن استفاده می کردند<sup>(۲۰)</sup> (تصویر ۱۶) و (شماره ۲ در نقشه ۶)

ورودی کنونی حسینیه به زینبیه سابقاً دارای ارسی بوده است که قرینه آن در جنوب همین ضلع هنوز پابرجاست با تبدیل ارسی قبلی به ورودی کنونی، در مرمت های بعدی، ورودی سابق را مسدود و دیواره چینی نموده اند، ازاره های آن نیز با کاشی تزئین شده است و اکنون پنجره ای است که به فضایی بدون هیچ منطق معمارانه باز می شود این امر سبب شده تا حجابی که سابقاً بیننده را پس از عبور از راهروی کوچک به زینبیه هدایت می کرد از بین برود (تصویر شماره ۱۷) و (شماره های ۸ و ۹ در نقشه ۴)

#### زینبیه:

مهمترین تغییرات در طبقه فوقانی این بخش صورت پذیرفته است به عنوان نمونه ارتباط ضلع جنوبی با شمالی سابقاً از طریق پلی که در سمت شرق قرار داشته برقرار می شده است، که اکنون با برداشتن این پل ارتباط قطع شده است. عرض پل به اندازه سکوی قسمت پایینی بوده است.<sup>(۲۱)</sup>

پنجره های آن رو به حیاط عباسیه باز می شده است. راه ارتباطی با طبقه همکف از پله هایی بوده است که در وسط دو ستون بزرگ قرار داشته اند. (شماره ۴ در نقشه ۶) (شماره ۱۳ در نقشه ۴)

در اطاق جنوب غربی که دارای ارسی بوده است نیز تغییراتی حاصل گشته و قبلاً این اطاق با زینبیه در ارتباط بوده که اکنون راه ارتباطی آن قطع شده است. ( نقشه ۵)

این تغییر در ضلع شمالی محسوس تر است. زیرا به دلیل رطوبت زیاد این ضلع به طور کامل تخریب و از نو ساخته شده است به همین دلیل طاق نماهای کاشی کاری شده جای خود را به دیواره های ساده با کادر مربع مستطیل داده اند، به تبع این تغییر، کاشی ها نیز جابجا گشته اند چنانکه در عکس های قدیمی مشاهده می شود دیواره این قسمت از طاق نماهای مختلفی تشکیل می شده است که در طاق نماهای اول و آخر آن بخشی از نقش برجسته های هخامنشی و ساسانی استان فارس و کرمانشاه به تصویر کشیده شده اند. (تصاویر شماره ۳۵ و ۳۶) و (نقشه شماره ۸). در لچکی این طاق نماها چهار فرشته از کاشی اجرا شده اند که پرچم های «یا قمر بنی هاشم» در دست دارند؛ دو نوع طاق نما در این ضلع مشاهده می شود؛ نوع اول با قوسی نیم دایره و نوع دوم با قوس شبدری اجرا گردیده است.

در طاق نماهایی که قوس شبدری دارند تصویر پادشاهان از اولین پادشاه اسطوره ای ایران «کیومرث» تا آخرین پادشاه دوره معاون الملک (مجموعاً ۱۰۹ پادشاه) جای داده شده است، در وسط این طاق نماها طاقنمایی قرار داشته که منبر چراغ بوده و لچکی آن با دو فرشته بزرگ از کاشی تزئین شده است ( به طول ۸ متر و به عرض شش متر) کاشی این لچکی اکنون همراه با کاشی های لچکی های دیگر این ضلع در داخل انبارهای تکیه موجود می باشند و به دلیل تغییر معماری، جایی برای نصب آنها موجود نمی باشد (تصویر ۵۲ و ۵۳)

پس از شرح جزئیات طاقنماهای ضلع شمالی، طاق

راه ارتباطی غلام گردش ها در ضلع شمالی قطع شده است، ( نقشه شماره ۵) دلیل آن مسدود نمودن دهانه ارتباطی غلام گردش ها به کتابخانه در مرمت های اخیر جهت جلوگیری از رانش بیشتر گنبد می باشد، با برداشتن پل ارتباطی ضلع شرقی و همچنین مسدود شدن دهانه ارتباطی ضلع شمالی، ورودی سابق زینبیه از کوچه معاون الملک بلااستفاده مانده است و درب آنرا نیز مسدود کرده اند که اکنون فضائی خالی و بدون کاربری در طبقه فوقانی در سمت شمال شرقی به وجود آمده است که دسترسی به آن دشوار می باشد.

همانند فضاهای دیگر در این مکان نیز تغییراتی در ترتیب نصب کاشی ها ایجاد شده که مهمترین آنها در ضلع جنوبی مشهود می باشد. زیرا در این فضا که روایت های عاشورا به ترتیب به نمایش درآمده اند، نا پیوستگی ایجاد شده و در این ضلع دو تابلو قرار دارد که از گل و بوته های نامنظم و کاشی های بهم ریخته تشکیل شده است بر حسب شواهد به دست آمده و همچنین کاشی های موجود در انبار، مکان فوق الذکر جای دو تابلو به نام های حر و مسلم می باشد. (تصویر ۲۳)

تغییر دیگر در کاشی های زیر گنبد است. اشعار محتشم که در ردیف فوقانی قرار دارد بر روی کاشی های ۲۰×۲۰ اجرا شده است، اما اکنون آنها را با کاشی های ۳۵×۳۵ مرمت نموده اند. در مقرنس های زیر گنبد نیز تغییراتی مشاهده می شود.

#### عباسیه:

در عباسیه نیز تغییرات بسیاری انجام گرفته است، این تغییرات چه در شالوده و ساختار و چه در تزئینات چشمگیر می باشد.

در ضلع جنوبی جایی که اکنون کارگاه نجاری است و طبقه فوقانی آن در حال حاضر به موزه مردم شناسی تبدیل گردیده است سابقاً زیر زمینی قرار داشته است که بخشی از آن قهوه خانه و بخش دیگر انبار کاشی ها بوده است که

نماهایی را مورد بررسی قرار می دهیم که نقش برجسته های ساسانی و هخامنشی را به تصویر کشیده اند.

در کنجکاوای های اولیه محرز شد کاشیهای لاجوردی نقش برجسته جایجا نصب شده اند و آنچه سبب راهنمایی نگارندگان شد نوشته های حاشیه تصاویر بود به عنوان مثال در هر سه تابلو کاشی های مشابه ای وجود دارند که به روی آن ها جمله «رومیان در مجلس شاهپور» و «الکتاف» نوشته شده است؛ و در جای دیگر تصویر شاهپور قرار دارد که نوشته کنار آن «بر تخت نشستن شاهپور» را بیان می نماید.

ابتدا تصاویر با عکس های نقش برجسته های فارس و کرمانشاه که در دسترس بود مقایسه گردید و مشخص شد تصاویر تخت جمشید، نقش برجسته های بیستون، طاق بستان، نقش های بیشاپور، نقش رجب و نقش رستم در کاشیهای مذکور به تصویر کشیده شده اند اما تصاویر طراحی شده بر کاشی ها با عکسهای مورد مقایسه تفاوت ها دارد و گاه امکان بازسازی همه تصاویر بر اساس عکس های موجود وجود ندارد. (تصاویر ۵۵ و ۵۶ و ۵۷)

در کنار کاشی ها گاه به این جمله بر روی خوریم که «درکتب تاریخی مذکور» یا «درکتب آثار العجم مذکور است» در جستجوی کتابخانه ای برای یافتن کتابهایی که این تصاویر را دارا می باشند کتاب «آثار العجم» فرصت الدوله شیرازی (تصاویر شماره ۵۶ و ۵۹ و ۶۲) و همچنین کتاب «نامه خسروان» اثر جلال الدین میرزا فرزند فتحعلی شاه به دست آمد که در کتاب اولی تصاویر نقش برجسته ها تقریباً به همان شکلی که بر روی کاشی ها تصویر شده اند طراحی شده است و در کتاب دوم تصاویر پادشاهان از اولین پادشاه اسطوره ای تا آخرین پادشاه ساسانی طراحی شده که منابع بسیار ارزشمندی در بازسازی کاشی ها به شکل اولیه به شمار می روند.

بر اساس شواهد موجود در قسمت های فوقانی طاق نماها تصاویر بر تخت نشستن شاهپور و الکتاف و بر تخت نشستن داریوش قرار گرفته اند.

البته در تصویری که در سال ۱۳۳۷ ه. ش. از یکی از طاق ها برداشته شده به نظر می رسد که کاشی ها نیز در

آن زمان به دلایلی که بر ما مجهول است جایجا نصب شده اند (تصویر ۳۶ و ۳۸)

اگر تصاویر را بر اساس عکس ۱۳۳۷ بازسازی نمائیم بایستی تعدادی از کاشی های موجود شکسته شوند (تصاویر ۳۷ و ۳۸) به همین دلیل و با توجه به مدارک اندک در این مقاله راه حل ساده تری به عنوان الگوی پیشنهادی ارائه شده است بدین معنی که تصاویر غیر از تصویر بر تخت نشستن شاهپور بر تخت نشستن داریوش بقیه به ترتیب طراحی در کتاب آثار العجم چیده شده اند.<sup>(۳۳)</sup> در این بازسازی از ۱۰۹ کاشی سالم و ۱۲ کاشی نیمه استفاده شده است. (تصاویر ۳۹ و ۴۰) هزده کاشی سالم و ۱۲ کاشی نیمه نیز به دلیل تکرار و یا مشخص نشدن مکان آنها (در این مقطع زمانی) از دور خارج شده اند و ۹۱ کاشی در طرح طاق نماها جای گرفته اند که اکنون جای ۲۱ کاشی سالم و ۸ کاشی نیمه، خالی می باشد.

در این جستجوی جداگانه ای که در سطح شهر برای دستیابی به کاشی های مشابه کاشی های تکیه معاون الملک صورت گرفته بود دریافتیم که تعدادی از این کاشی ها در مغازه ای معروف به «کبابی صفا» قرار دارد که ۲۰ کاشی از کاشی های برجسته موجود در آن متعلق به تکیه معاون الملک میباشد که می تواند جایگزین کاشی های مفقود شده گردند. (تصاویر ۶۰ و ۶۱)

در پایان اعلام میدارد طرح ارائه شده صرفاً جهت ملموس نمودن تغییرات و جایجایی در کاشی های تکیه معاون الملک می باشد و به عنوان یکی از راه حل های دستیابی به شکل اولیه این طاق نماها پیشنهاد میشود. نه الگوی اجرایی برای مرمت طاق نماها، زیرا مسائل مطرح شده در کل مقاله در واقع سرآغازی برای پژوهش های دقیق تر و گسترده تر در تکیه می باشد.

#### نتیجه گیری :

بدون تردید اشتها تکیه معاون الملک را باید مرهون کاشی های زیبا و مضامین گوناگون و جالب آن دانست. صدها کاشی با تصاویری در زمینه های تاریخی- مذهبی،



اسطوره ای و تزئینی، جاذبه ای منحصر به فردی به این بنا داده است؛ اما به دلیل تغییرات ایجاد شده در بنا و تزئینات آن آنچه پس از بازدید در ذهن بیننده باقی می ماند تنها تصویر تعدادی کاشی زیبا و رنگ های مختلف است که نمی تواند بیانگر ارزش های واقعی و تاریخی این اثر گرانبها باشد، اگر کاشی ها به نحو منطقی در کنار هم قرار گیرند اطلاعات مفیدی از ویژگی های مردم شناسی، تاریخی، اجتماعی و مذهبی صد سال پیش کرمانشاه را بیان می نمایند.

حال با توجه به دو بخش قبلی « بررسی وضع موجود بنا» و «بررسی وضع اصلی بنا» به دلایل تغییرات ایجاد شده می پردازیم.

از نقطه نظر معماری و همچنین « شیوه ساخت» می توان گفت این بنا اساساً فاقد ارزش های ویژه و برجسته معماری است که علت آنرا می توان در ۲ مورد زیر جستجو نمود:

۱- نداشتن طرح کلی و یکپارچه به علت گسترش بنا در مقاطع مختلف زمانی و چند مرحله ای بودن ساخت آن.

۲- عجله و شتاب در ساختن بنا.

۱- همان طور که در تاریخچه ساخت بنا نیز اشاره شد ابتدا چهار حوض حمام حسن خان جهت احداث حسینیه خریداری می شود که پس از اتمام آن به علت کوچک بودن فضا در زمان برپایی مراسم سوگواری اندیشه گسترش بنا نضح می گیرد.<sup>۳۳</sup> برای نیل به این هدف خانه های مجاور حسینیه خریداری و سپس تخریب می شوند. ابتدا زینبیه و سپس عباسیه ساخته شده و با حسینیه تشکیل بنای بزرگ تکیه معاون را می دهند. ساخت چند مرحله ای تکیه موجب می شود تا در ابتدا طرحی کلی و یک دست برای ساخت یک بنای بزرگ طراحی نکردد و این خود محدودیت هایی را در رابطه با ارتباط دادن فضاها با یکدیگر ایجاد می نماید اما با این وجود سعی سازندگان آن در

رعایت اصول معماری سنتی را نمی توان از نظر دور داشت. تلاش در رعایت نظم هندسی، قرینه سازی و ارتباط فضاها با نکاتی که بیان شد قابل تمجید است.

۲- عجله و شتاب در ساخت بنا نیز یکی دیگر از موارد تأثیر گذار در تغییرات بعدی معماری تکیه می باشد که از دلایل این شتاب می توان به آشفتگی سیاسی- اجتماعی آن زمان و همچنین رقابت و چشم و هم چشمی هایی که جهت جذب دسته های عزادار بیشتر و به تبع آن احراز پشتوانه اجتماعی برتر بانیان تکیه نسبت به اشخاص و دیگر تکایای شهر اشاره نمود.<sup>۳۴</sup> عجله و شتاب باعث اشکالات و کاستی های عدیده ای در ساختمان مذکور گردیده است. بدان گونه که سازه بنا از استحکامی که در خور و شایسته چنین بنایی است برخوردار نمی باشد. و در طول زمان متحمل فرسودگی و شکستگی های بی شماری شده است چنانکه در تغییرات بعدی اغلب سقف ها و دیوارها نوسازی شده اند. شتاب در ساخت باعث گردیده برخی از مسائل سازه ای از قبیل پیش بینی حد تحمل دیوارهای باربر و مسائل نظیر آن فراموش گردد. در ساخت گنبد زینبیه چنین سهوی اتفاق افتاده است زیرا در آغاز قصد بر این بوده که در پوشش خارجی گنبد از کاشی استفاده شود. و تنها پس از اتمام دیوارها و تکمیل گنبد داخلی، متوجه می گردند که دیوارها از ضخامت کافی و استحکام لازم برخوردار نیستند، به همین دلیل به فکر پوشش دادن با ماده ای سبک تر می افتند که در آن زمان البته به غیر از حلی ماده دیگری در دسترس نبوده است لذا بانام علاقه ای که ناتی بنا به کاشی کاری داشته است و در عین حال که گنبد بنا می توانسته اوج نمایشگری این تزئینات باشد، لاجرم مجبور از استفاده از حلی می گردند.<sup>۳۵</sup>

برخلاف معماری بنا بنظر می رسد برای انجام تزئینات وقت و دقت بیشتری به کار رفته باشد زیرا پس از پوشش سقف ها عملاً می توانسته اند بدون تزئین نیز از تکیه استفاده نمایند نقاش و کاشی پز و استادکاران این تزئینات

ترتیبات می توانسته اند به طور مداوم و با ثباتی کار خود را ادامه دهند و تنها در هنگام اجرای مراسم، کار را متوقف نمایند. گرچه در ترتیبات توجه بیشتری به کار رفته است؛ اما عجله در ساخت بنا موجب فروریزی دیوارها شده چنان که مجبور به نوسازی بسیاری از آنها شده اند و طبعاً جهت انجام این امر برداشتن کاشی ها اجتناب ناپذیر بوده که در نصب مجدد به دلیل عدم شناخت کافی مرمثگران جایجایی هایی صورت گرفته که اکنون به صورت یک آشفتگی کلی در کاشی ها نمود یافته است. ضلع شمالی عباسیه مثال خوبی از این مرمت است.

بنابراین برخلاف این اندیشه که عملیات مرمتی در تکیه معاون به سامان رسیده و نیازی به پژوهش نمی باشد شواهد و مدارک ارائه شده نشان داد که برای بازسازی تکیه معاون آنچنانکه شایسته آن است در آغاز راهی قرار داریم که طی نمودن آن چندان آسان هم نیست چرا که دوران فترت و تغییر کاربردی بنا ( یک دوره ۲۰ ساله) تغییرات اساسی را در تکیه ایجاد نموده و بسیاری از شواهد و کلیدهای راهنمایی که می توانست ما را به سوی فرم اصلی بنا هدایت نماید از بین رفته است و اکنون برای دستیابی به آن شواهد بایستی راه دشوارتری را پیمود. چنان که قبلاً نیز بیان شده تغییرات سبب گسستگی ارتباط بیننده و اهداف سازماندهی بنا شده و برای نزدیک کردن این ارتباط بایستی تغییراتی در معماری و کاشی کاری کنونی تکیه داده شود. برای رسیدن به این امر بایستی تحقیقات گسترده ی وسیعی در دو بخش پژوهش کتابخانه ای و میدانی انجام پذیرد. در بخش پژوهش های میدانی موارد زیر پیشنهاد می گردد:

- ۱- تهیه و اسناد و مدارک قدیمی (عکس ها و نقشه ها) که در سطح شهر پراکنده اند.
- ۲- مصاحبه با معمرین
- ۳- بررسی کاشی های موجود در انبارهای تکیه معاون و کاشی های پراکنده در شهر

که مشابهتی با کاشی های تکیه دارند.

- ۴- بررسی کاشی های نصب شده و تطبیق آنها بر فرم معماری.
- ۵- نقشه برداری دقیق و برداشت مجدد از بنا.

#### پانویس ها :

- ۱- منظور از شواهد و عکس های قدیمی، دانسته های معمرین و احیاناً نقشه های قدیمی می باشد.
- ۲- تصویر قباله (سند خرید) شماره ۱ و ۲.
- ۳- مصاحبه با محمد خان معینی، فرزند دوم مرحوم حاج حسن خان معاون الملک - مصاحبه با حاج ابراهیم سجده پور (مرشد کهنسال تکیه معاون) و آقای صفر علی خاک رنگی (قهوه چسی تکیه معاون الملک در زمان برپائی مراسم عزاداری)
- ۴- همان
- ۵- مصاحبه با محمد خان معینی
- ۶- همان
- ۷- تصویر سندهای شماره ۳ و ۴
- ۸- مصاحبه با محمد خان معینی
- ۹- مصاحبه با محمد خان معینی
- ۱۰- صورتجلسه تحویل و تحول بین خانواده معینی و اداره فرهنگ هنر (بایگانی میراث فرهنگی کرمانشاه)
- ۱۱- در زیر این خیابان رودخانه آبشوران جریان دارد که قبلاً روباز بوده است.
- ۱۲- تکیه در دیگری داشته است که از کوچه معاون مستقیماً به طبقه فوقانی زینبه باز میشده است و مخصوص عبور زنان در زمان برپایی مراسم سوگواری بوده است این در اکنون مسدود شده و درب چوبی آن نیز در کنار در اصلی جای داده شده است که به اطاق بلیط فروش باز میشود.
- ۱۳- بنا بر توافق فیما بین خانواده معاون الملک و مسیرات فرهنگی این قسمت جهت برپایی کلاسهای قرائت قرآن و مراسم سوگواری ائمه اطهار و اعیاد مذهبی در اختیار خانواده مذکور قرار گرفته است.
- ۱۴- اشراف الواعظین، روحانی و دوست معاون الملک است که در ایام سوگواری حضرت سید الشهداء به ذکر مصیبت می پرداخته است.
- ۱۵- آزاد کردن سلمان از دست ... (کلمه آخر خوانده نشد. احتمالاً شیر؟)
- ۱۶- مرحوم معاون ساعتی برای نصب بر بالای برج مذکور داده بود که پس

از مرگ وی به ایران رسید و هرگز نصب نگردید. (مصاحبه با آقای محمد خان معینی)

۱۷- تصویر شماره ۱ و مصاحبه با معمرین شهر.

۱۸- مصاحبه با آقای مرشد ابراهیم سجده پور، آقای محمد معینی و آقای حسین الوند منش.

۱۹- بر اساس شواهد موجود در زینبیه این اشعار با «بسم الله الرحمن الرحيم» آغاز میشود، سپس سه ترکیب بند «باز این چه شورش است که در خلق عالم است» و «برخوان غم چو عالمیان ار صلا زدند» و «کاش آن زمان سزادق گردهون نگون شدی» اما در بخش فوق الذکر ابیات با مصرعهای دیگری آغاز میشود مانند «افروختند و برحسن مجتبی زدند» و «گویا طلوع میکند از مغرب آفتاب» و پایان بخش این ابیات مصرع ناقص «وز تیشه ستیزه در آن دشت کوفیان» می باشد.

۲۰- مصاحبه با آقای مرشد ابراهیم سجده پور

۲۱- مصاحبه با آقای مرشد ابراهیم سجده پور آقای محمد خان معینی و حسین الوند منش، لازم به ذکر با دقت در شواهد موجود معماری کنونی صدق این گفته ها تأیید میشود.

۲۲- تصاویر شماره ۲۳ و ۲۴ از آثار العجم فرصت الدوله شیرازی

۲۳- در نخستین مراسمی که در تکیه انجام پذیرفته بود، دسته های سینه زنی محلات دیگر بعنوان افتتاحیه دعوت شده بودند و بعلت جمعیت زیاد بخش بزرگی از مدوین بیرون تکیه می مانند و البته این مسأله چندان خوشایند بانی تکیه نبوده است (مصاحبه با آقای مرشد ابراهیم سجده پور).

۲۴- باید توجه داشت که سابقاً هر محله ای مخصوص به خود داشته که بزرگی و با شکوه بودن آن باعث افتخار و آبروی محله بوده است، رقابت بین دسته های سینه زنی محلات برزه دماغ، چنانی و فیض آباد هنوز در افواه معمرین شهر جاری است.

۲۵- مصاحبه با آقای محمد معینی و مرشد ابراهیم سجده پور.

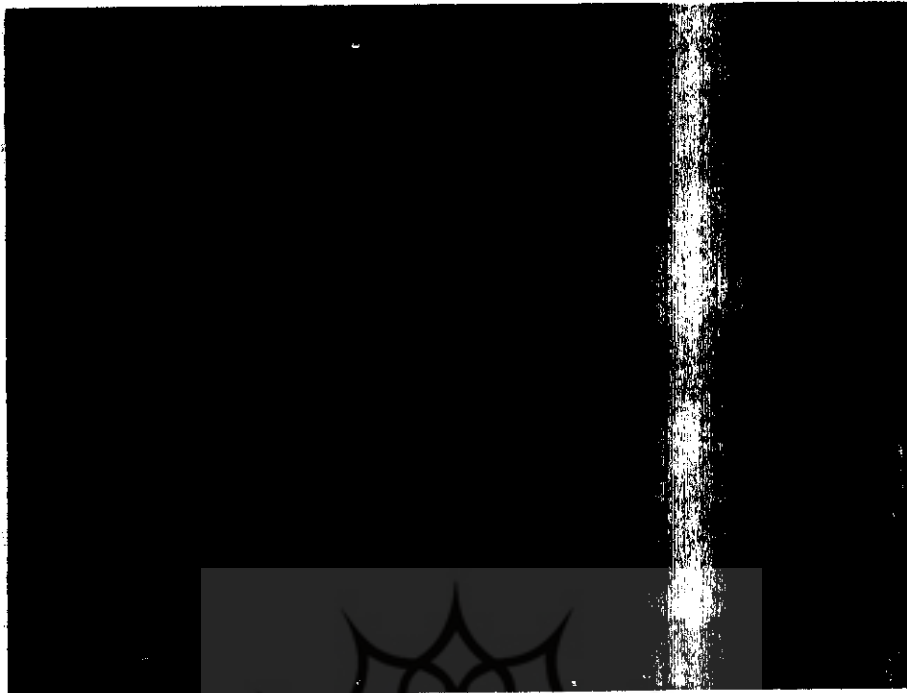
### تشکر و سپاس:

در راه انجام این تحقیق از کمکهای بی دریغ افراد زیادی بهره مند شدیم که سپاس خود را تقدیمشان می داریم. از جناب آقای مرشد ابراهیم سجده پور به خاطر در اختیار نهادن اطلاعات مفیدی از فضای قدیم تکیه معاون، جناب آقای محمد احمدی مرمتگر تجربی کاشی های تکیه معاون الملک به دلیل همراهی و همکاری در بازشناسی برخی از کاشی ها، از جناب آقای شاهرخ رزمجو به خاطر کمک در شناسایی مکانهای نقش ها و طرح های کتاب آثار العجم در تخت جمشید، به ویژه سپاسگزاری می شود.

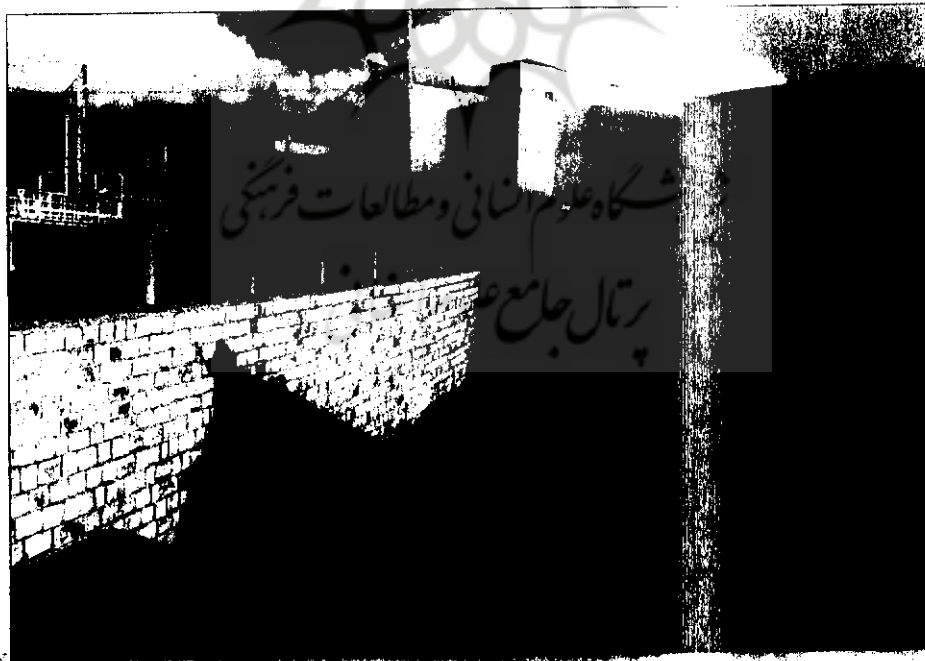
### فهرست منابع:

- ۱- آثار العجم - تاریخ و جغرافیای مشروح بلاد و اماکن فارس - سید محمد نصیر حسینی (فرصت الدوله) انتشارات یساولی، فرهنگسرا چاپ زمستان ۶۲.
- ۲- نامه خسروان - جلال الدین میرزا فرزند فتحعلی شاه قاجار چاپ تهران ۱۳۵۵.
- ۳- مقاله «پژوهشی بر بازشناسی بناو کاشی های تکیه معاون الملک» ملیحه مهدی آبادی - ارائه شده در دومین کنگره تاریخ معماری و شهرسازی در ایران.
- ۴- مصاحبه با محمد خان معینی فرزند دوم مرحوم معاون الملک.

پژوهشگاه علوم انسانی و مطالعات فرهنگی  
پرتال جامع علوم انسانی



تکیه معاون الملک و بخشی از بافت قدیمی - عکس هوایی  
(۱۳۳۵)



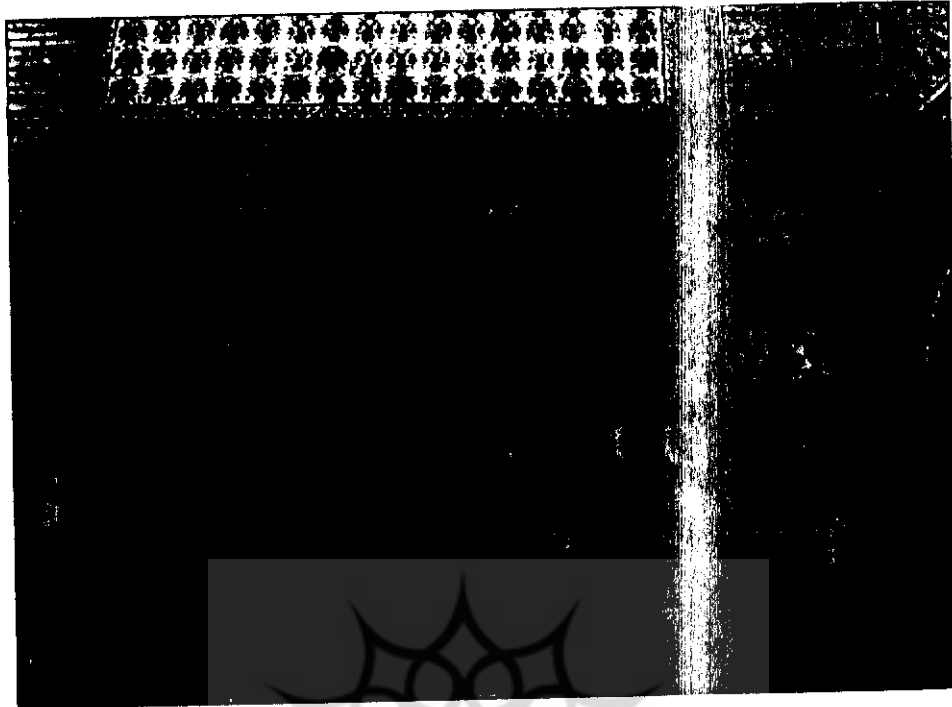
۲- نمای ضلع شرقی (دید از خیابان حداد عادل)



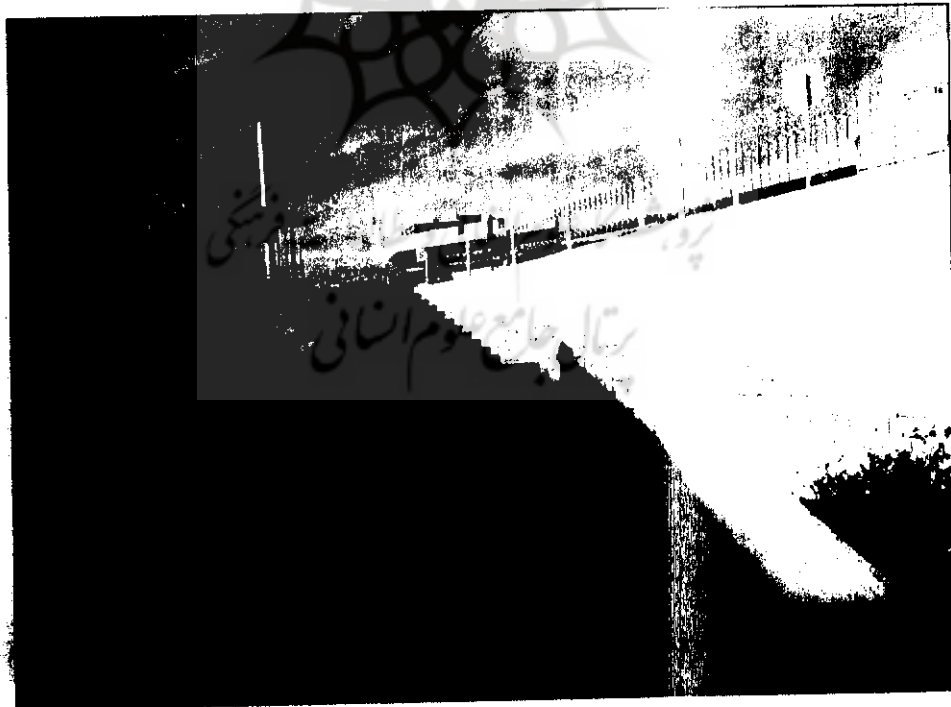
۳- نمای نزدیک از ضلع شرقی



۴- بخشی از تزئینات سردر ورودی



۵- قسمتی از نمای اطاق بخش فنی



۶- بخشی از نمای ضلع جنوبی غربی



۷- نمای ضلع شمال غربی



۸- نمای ضلع جنوبی (پیش از تخریب خانه معاون و مغازه ها)

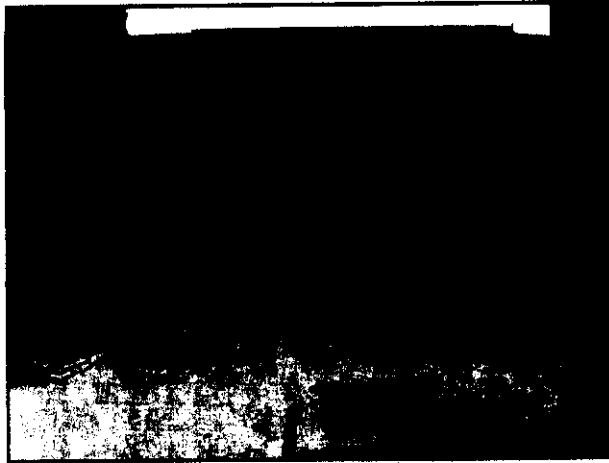


۹- ضلع جنوبی (وضع موجود)

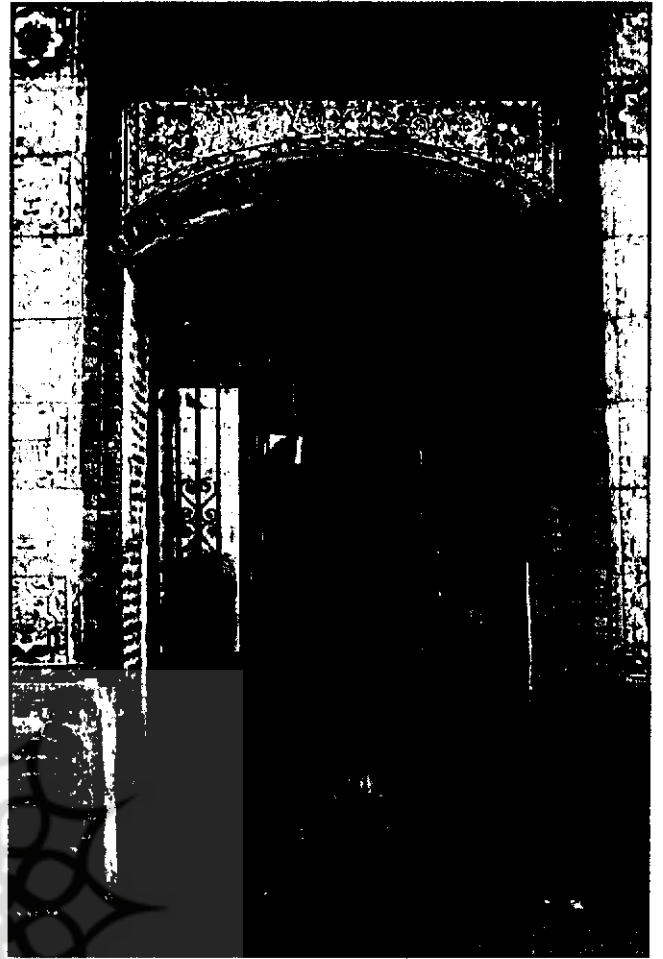


۱۰- سردر حمام حسن خان





۱۳- نمای ضلع شمالی (وضع موجود)



۱۱- در ورودی محل نزورات (ساباط سابق)



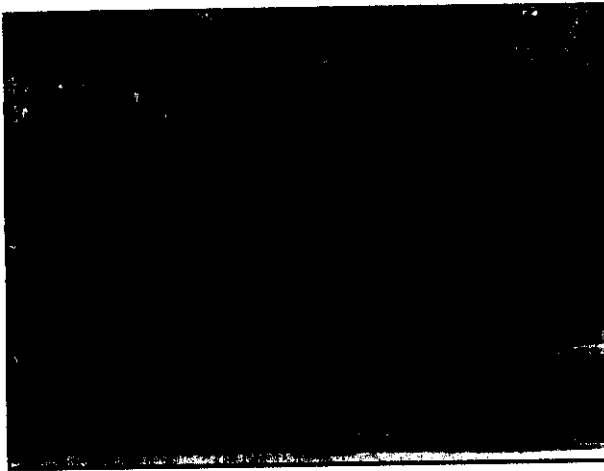
۱۴- نمای ضلع جنوبی حسینیه



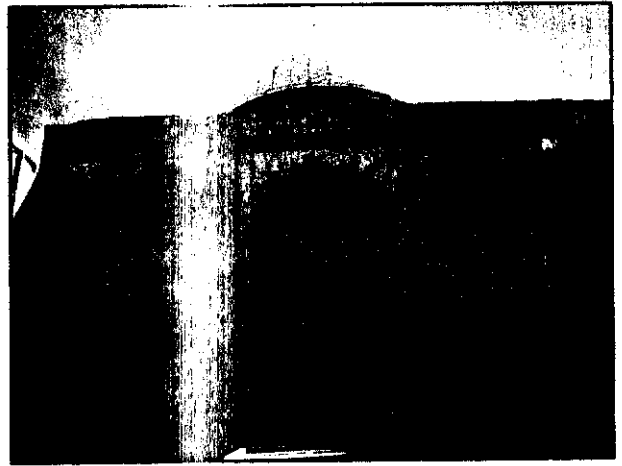
۱۵- نمای ورودی کتونی و ورودی سابق حسینیه به زینیه



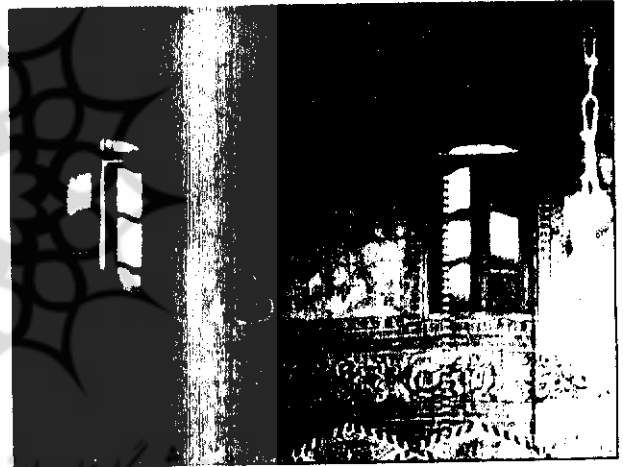
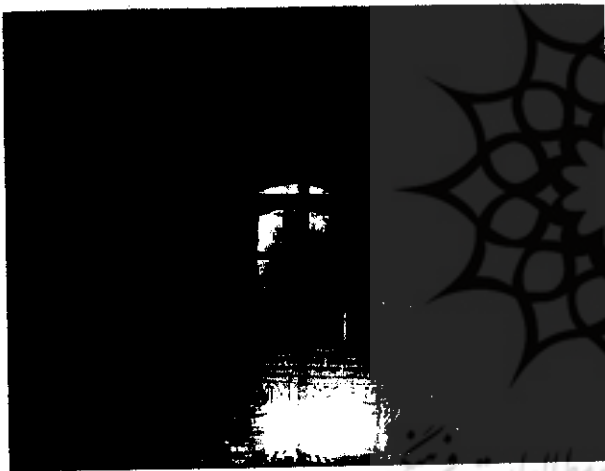
۱۲- نمای قدیمی ضلع شمالی حسینیه



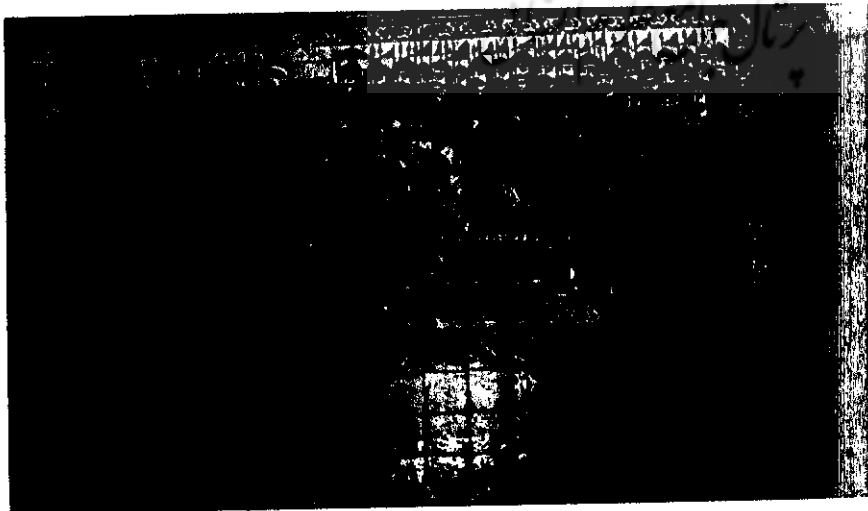
۱۷- نمای ورودی کنونی و ورودی سابق حسینه به زینیه



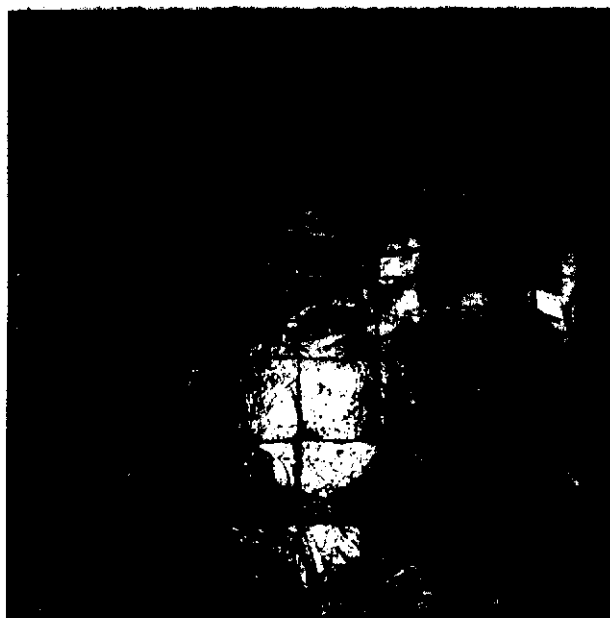
۱۶- نمای ضلع شرقی



۱۸ و ۱۹- نمونه هایی از تابلوهای بین پنجره های زیر گنبد



۲۰- تابلوهایی از روایت وقایع عاشورا

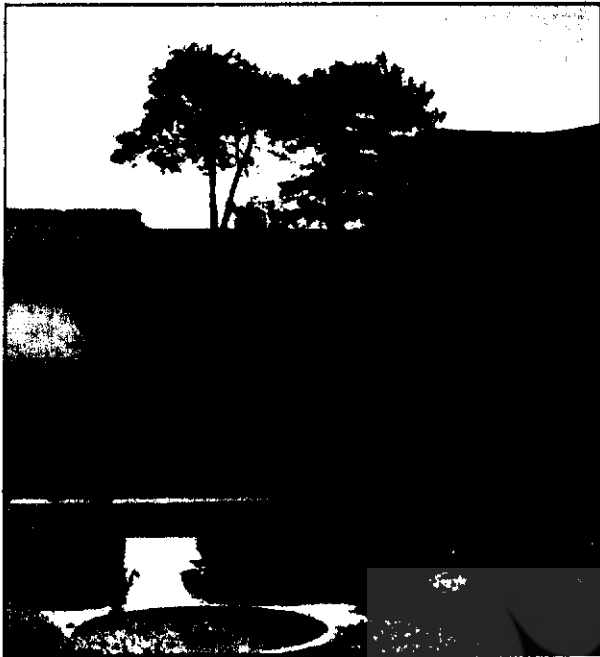


۲۱ و ۲۲ - تابلوهایی از روایت وقایع عاشورا<sup>۱</sup>

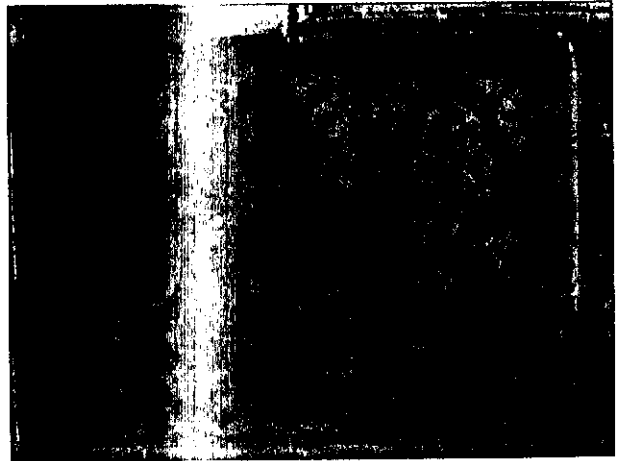
۲۱



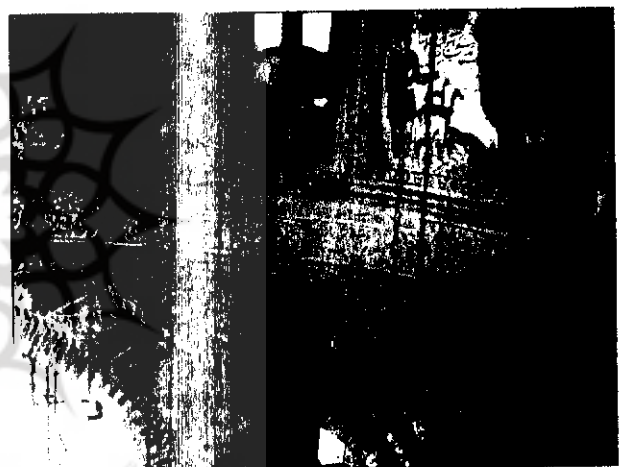
۲۳ - جای دو تابلوی حر و مسلم که اکنون با کاشی های غیر همسان مرمت شده است.



۲۷- ضلع شرقی عباسیه



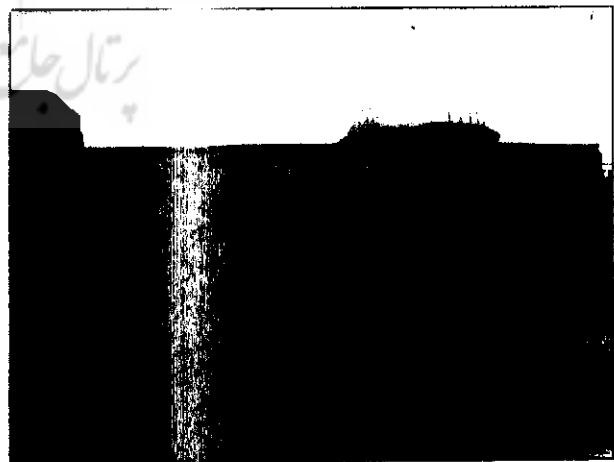
۲۴- نمونه ای از کاشی های ازاره حسینیّه



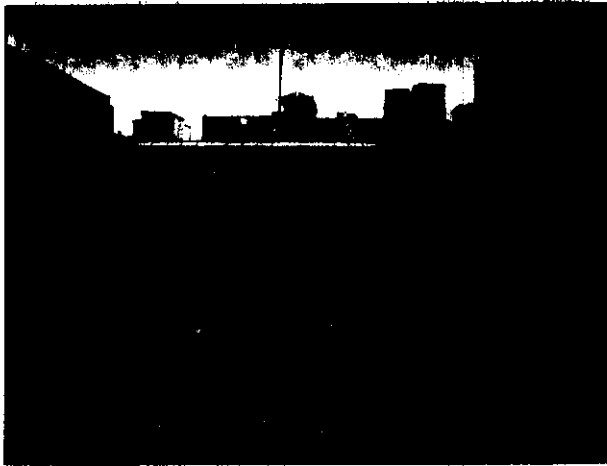
۲۵- نمایی از رسمی بندهای زیر کتیبه پژوهشگاه علوم انسانی و مطالعات فرهنگی



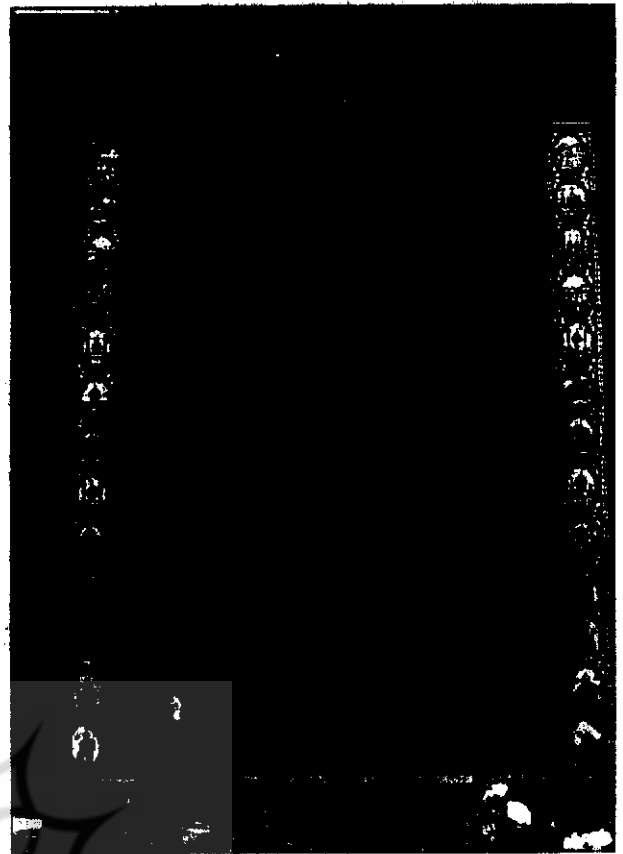
۲۸- گوشه بین ضلع شمالی و شرقی عباسیه



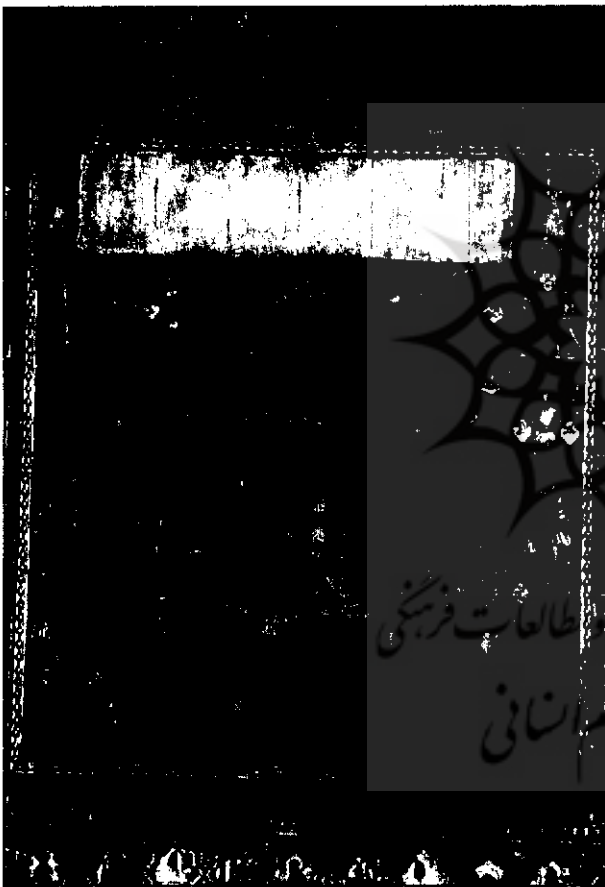
۲۶- ضلع غربی عباسیه



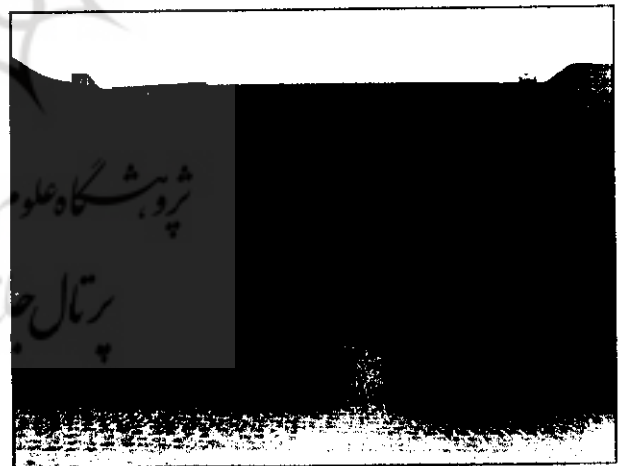
۲۱- نمای ضلع شمالی عباسیه



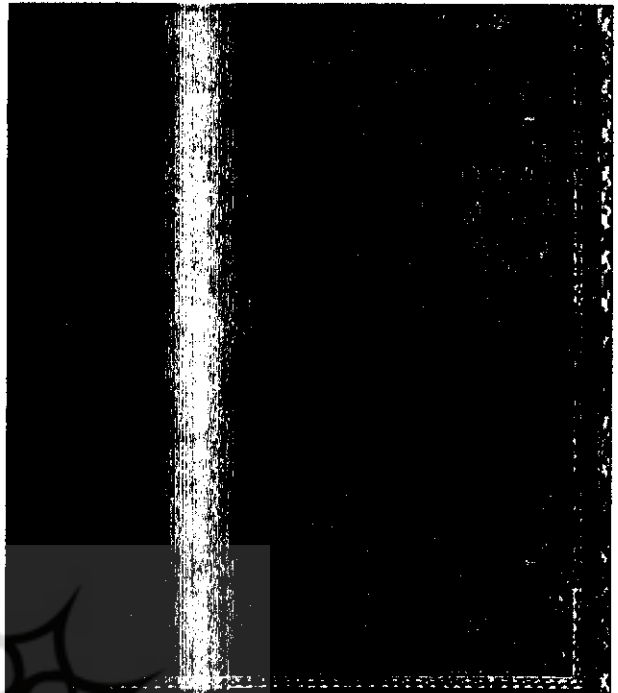
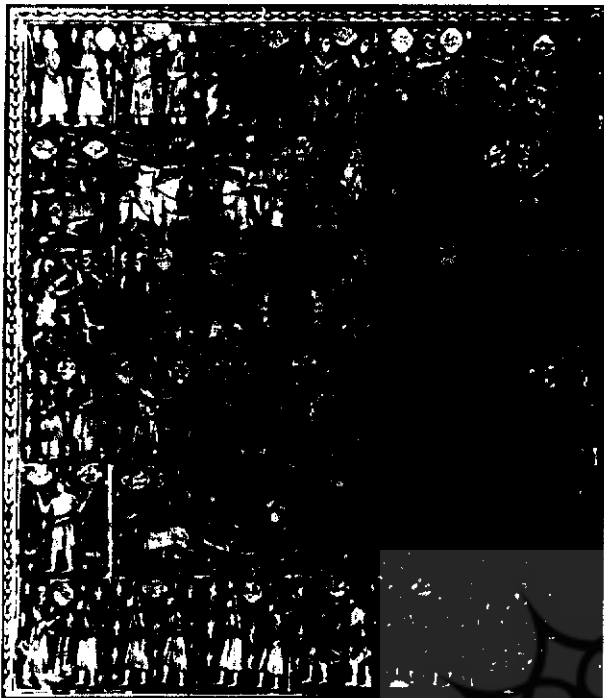
۲۹- نمای اتاق ارسنی دار در ضلع غربی عباسیه



۲۲- نمایی از کاشی های لاجوردی (وضع موجود) عباسیه



۲۰- نمای ضلع جنوبی عباسیه



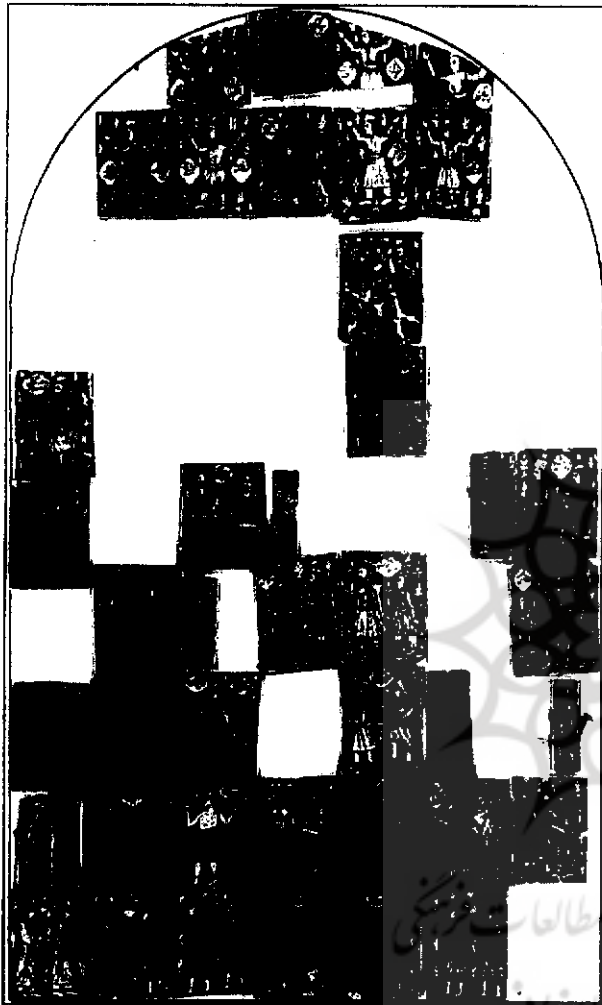
۳۳ و ۳۴- نماهایی از کاشی های لاجوردی (وضع موجود)



۳۵ و ۳۶- تصاویر قدیمی ضلع شمالی عباسیه



پروژه نگاه علوم انسانی و مطالعات فرهنگی  
۳۸ و ۳۷ بازسازی کاشی های لاجوردی بر اساس تصاویر قدیمی  
پرتال جامع علوم انسانی



۲۹ و ۳۰ - بازسازی کاشی های لاجوردی بر اساس طرح های کتاب آثار  
العجم

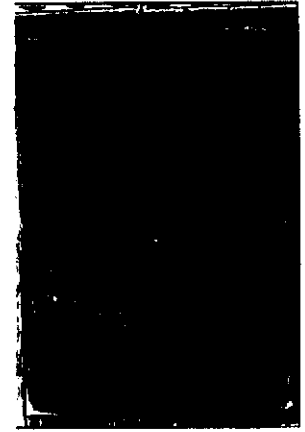




۴۳- تصویر یکی از مکان های مذهبی



۴۴- نمونه ای از کاشی های تزئینی گل و بته



۴۵- تصویر یکی از پادشاهان (دوران تاریخی)



۴۶- تصویر یکی از دوستان معاون الملک



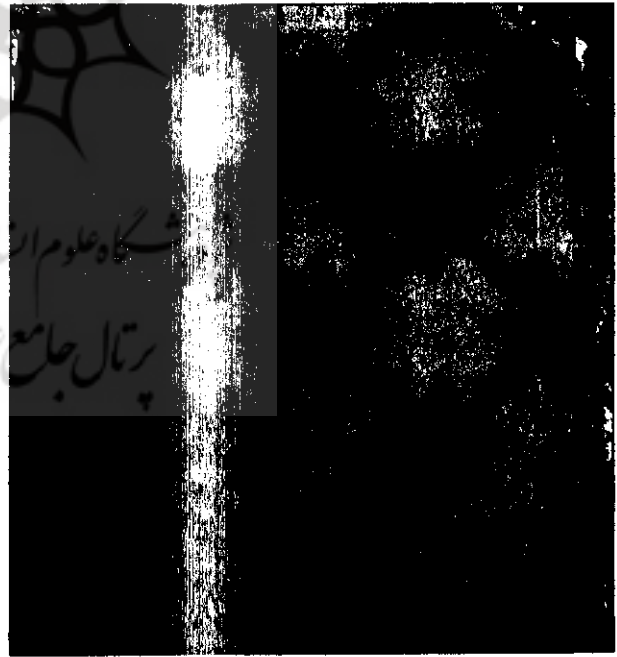
۴۷- تصویر پادشاهی اسطوره ای



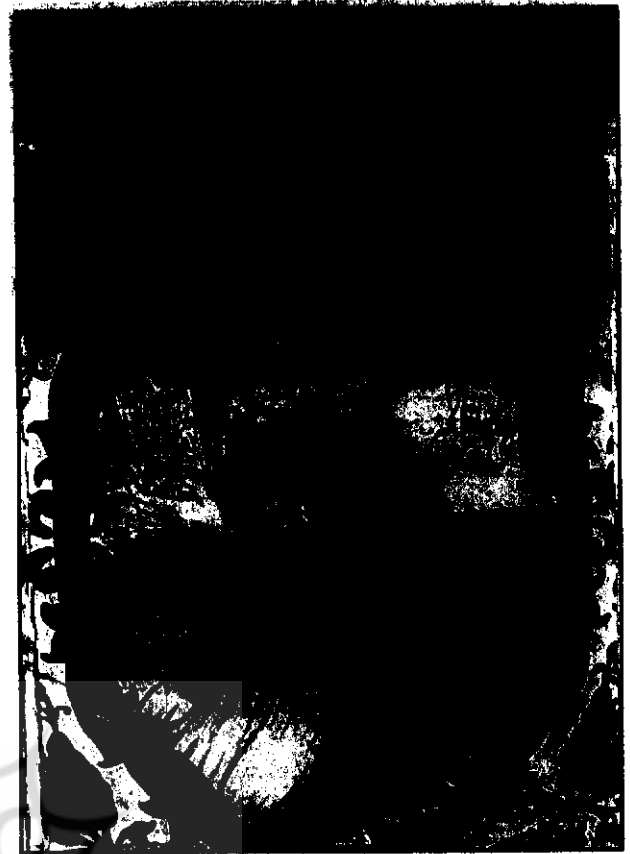
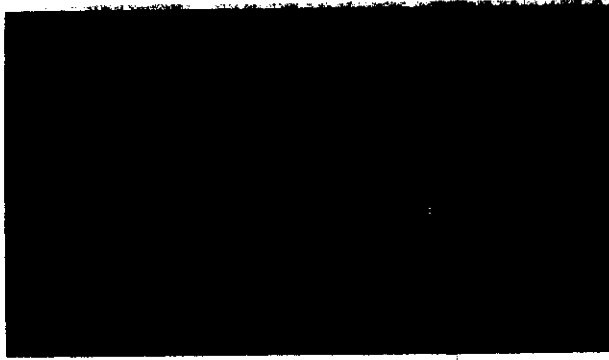
۴۵- نمونه ای از کاشی های تزئینی با نقش کل و مرغ



۴۸- تصویر بنایی خیالی



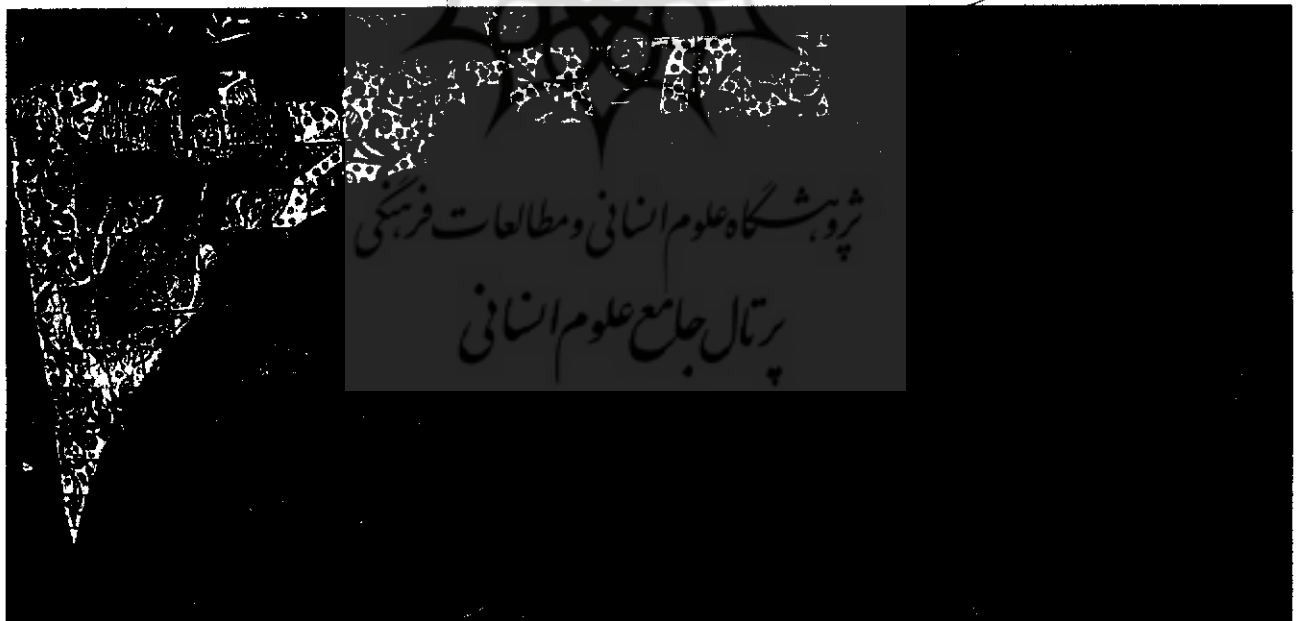
۴۶- نمونه ای از کاشی های تزئینی با نقش هندسی



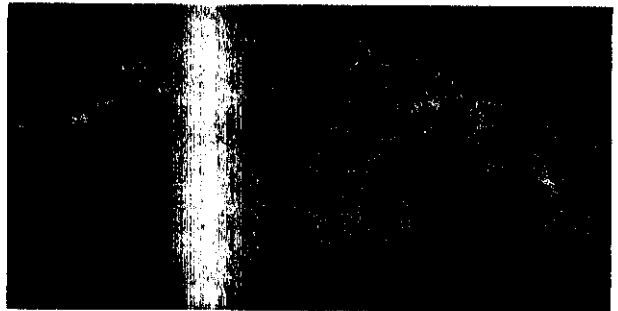
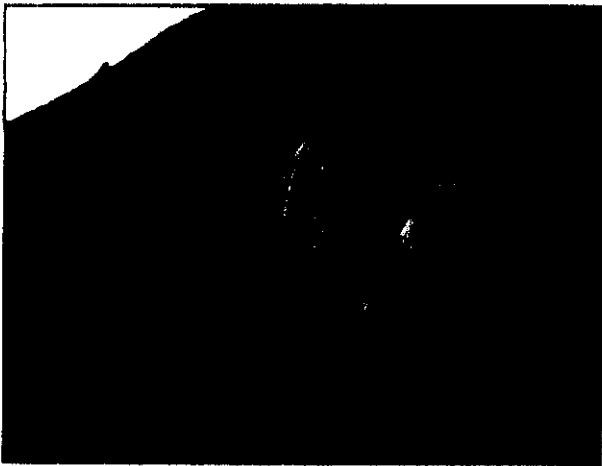
۴۹- تصویر شخصیتی روحانی



۵۰- ترکیب بندهای محتشم کاشانی



۵۲- تصویر فرشتگانی که در طاقتمای بزرگ عباسیه جای می گرفتند



۵۲- تصویر فرشتگانی که در لچکی طاقنماهای  
کاشی های لاجوردی به کار رفته بودند



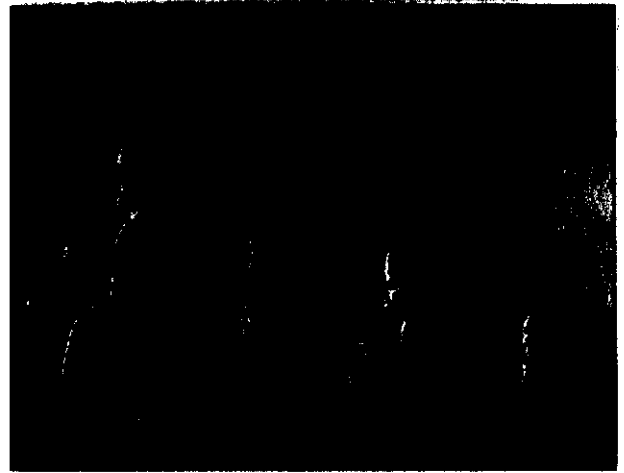
۵۴- نمونه ای از کاشی هایی با تصاویر پادشاهان در مجال



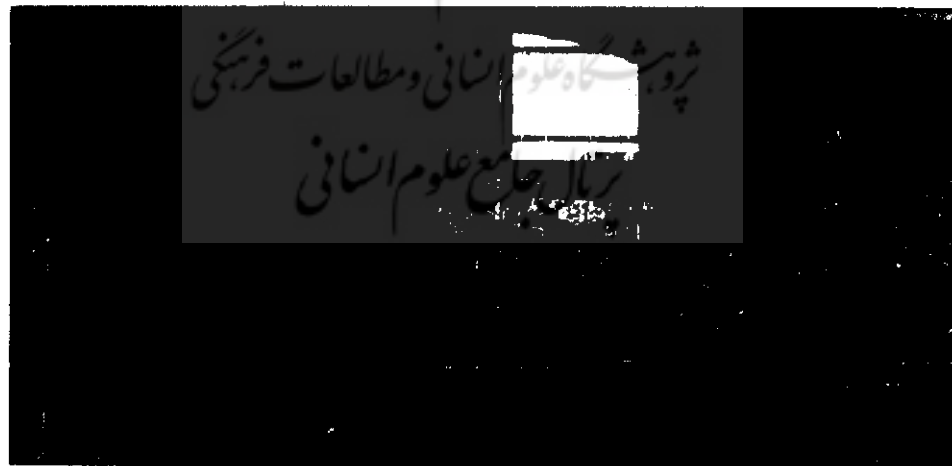
۵۵ و ۵۶ و ۵۷- نقش اوشیر بابکان در نقش رجب، کتاب آثار العجم و تکیه  
معاون



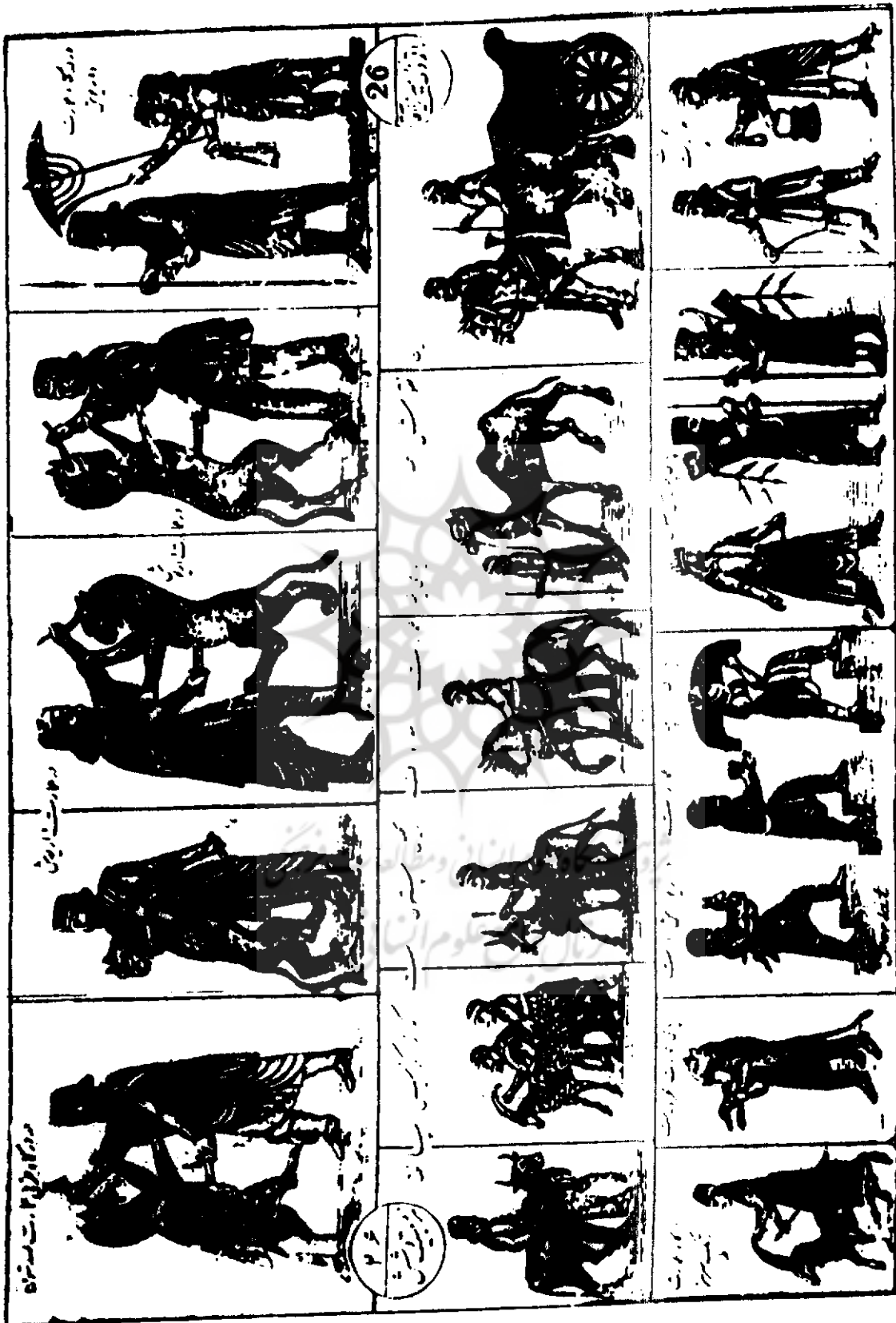
۵۹- طرح هدایا آوران در کتاب «آثار المعجم»



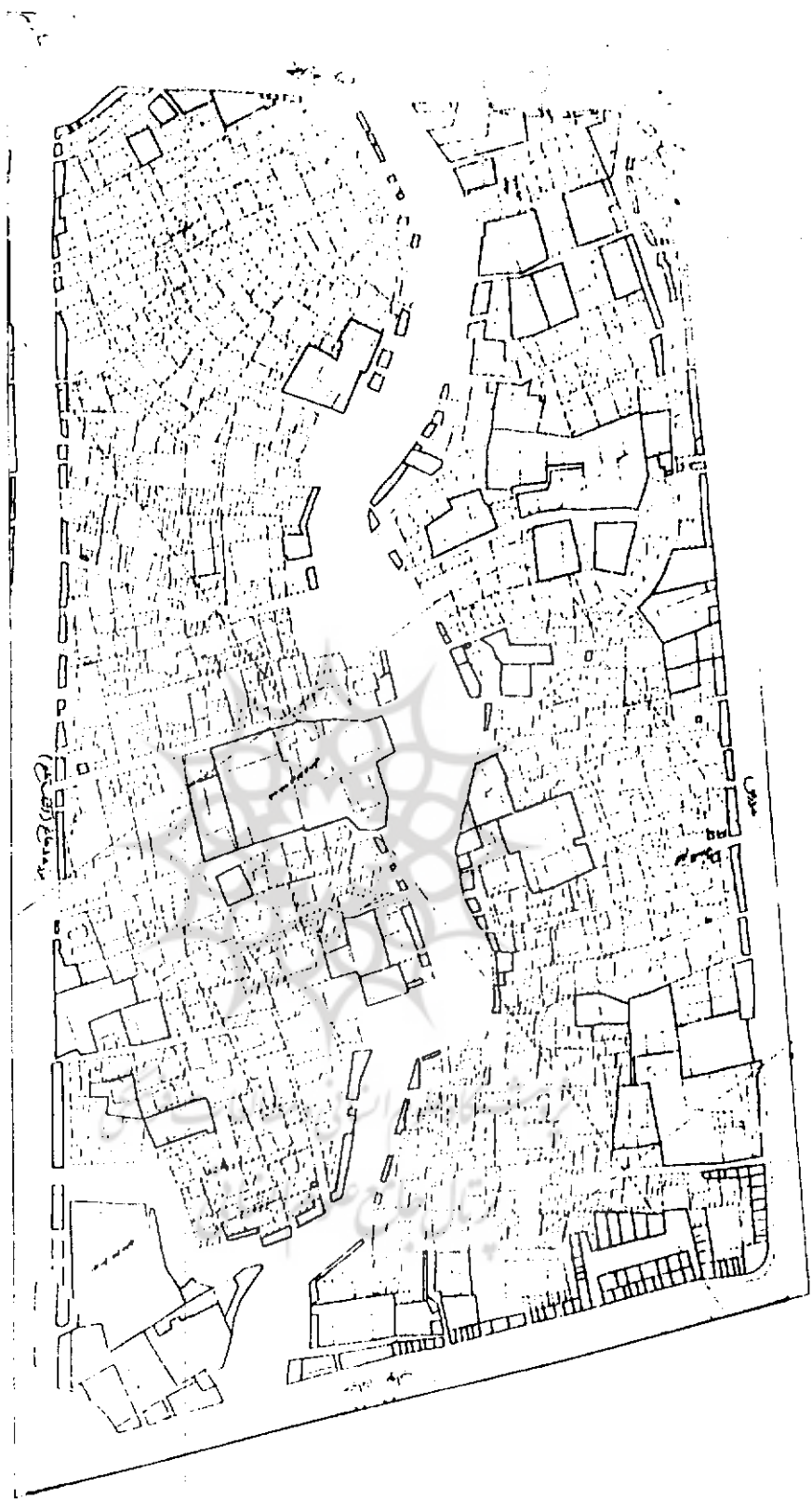
۵۸- هدایا آوران در نمای جنوبی کاخ تچر (تخت جمشید)



۶۰ و ۶۱- نمونه هایی از کاشی های کبابی صفا



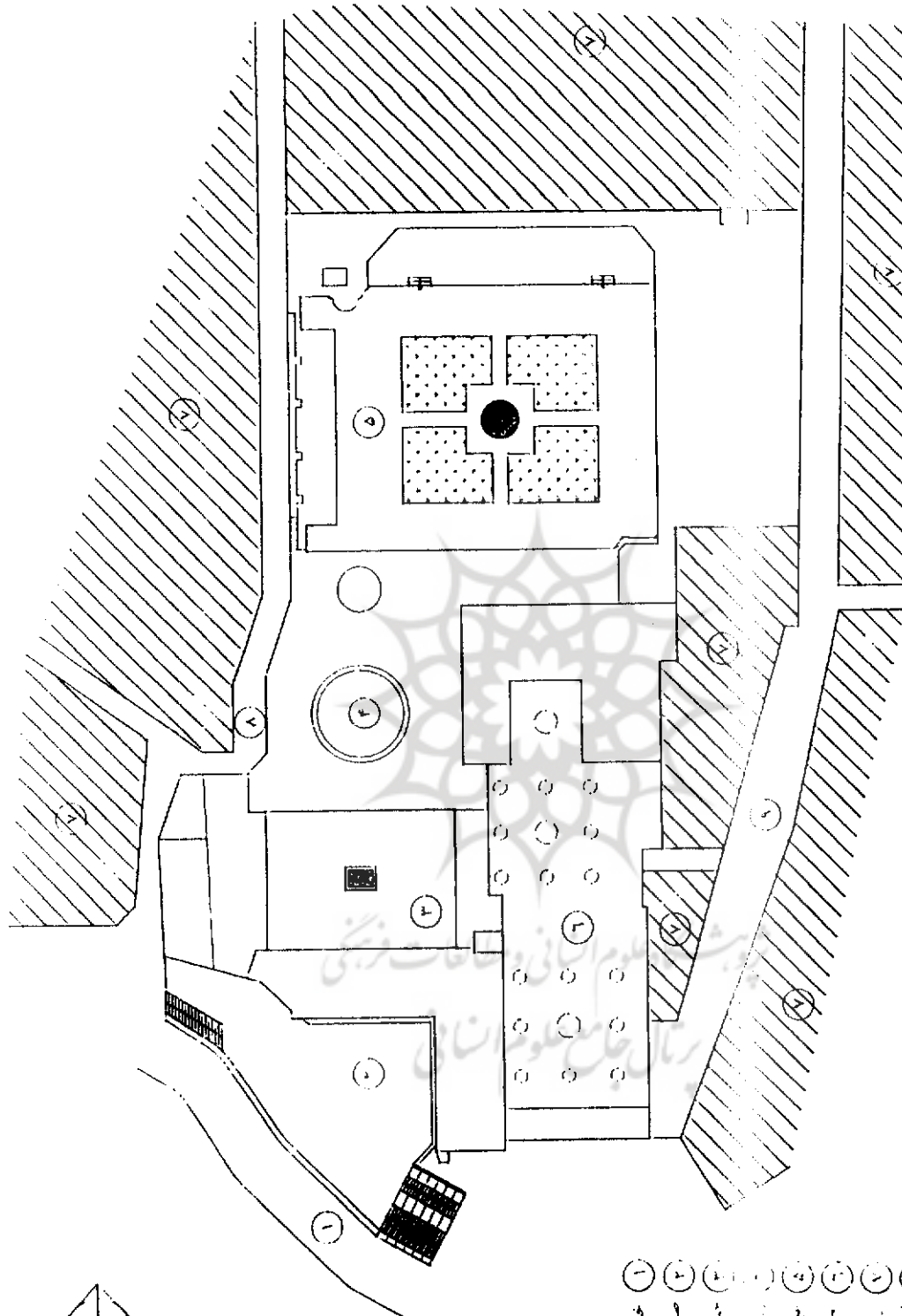
۶۲- طرح هدایا آوردن در کتاب آثار المعجم



نقشه شماره ۱ موقعیت کلیه در بافت تاریخی

- تکه ساون السک





- ① خیابان حداد عادل
- ② صحن ورودی
- ③ حسیبه
- ④ ایستگاه
- ⑤ میاسیه
- ⑥ حمام حسن خاں
- ⑦ زانه های مجاور
- ⑧ کوزه سارون المنک
- ⑨ کوزه ایلخانی



نقشه شماره ۲ سایت پلان



زینبیه

- ⊕ ورودی قبلی
- ⊕ ورودی اصلی
- ⊕ گنبد
- ⊕ چلیبا
- ⊕ انبار
- ⊕ مقبره معاون المنک
- ⊕ راهروی ورودی به عباسیه

کوچه معاوی

کوچه معاوی

±3.56

±2.30

±1.50

±2.30

±3.10

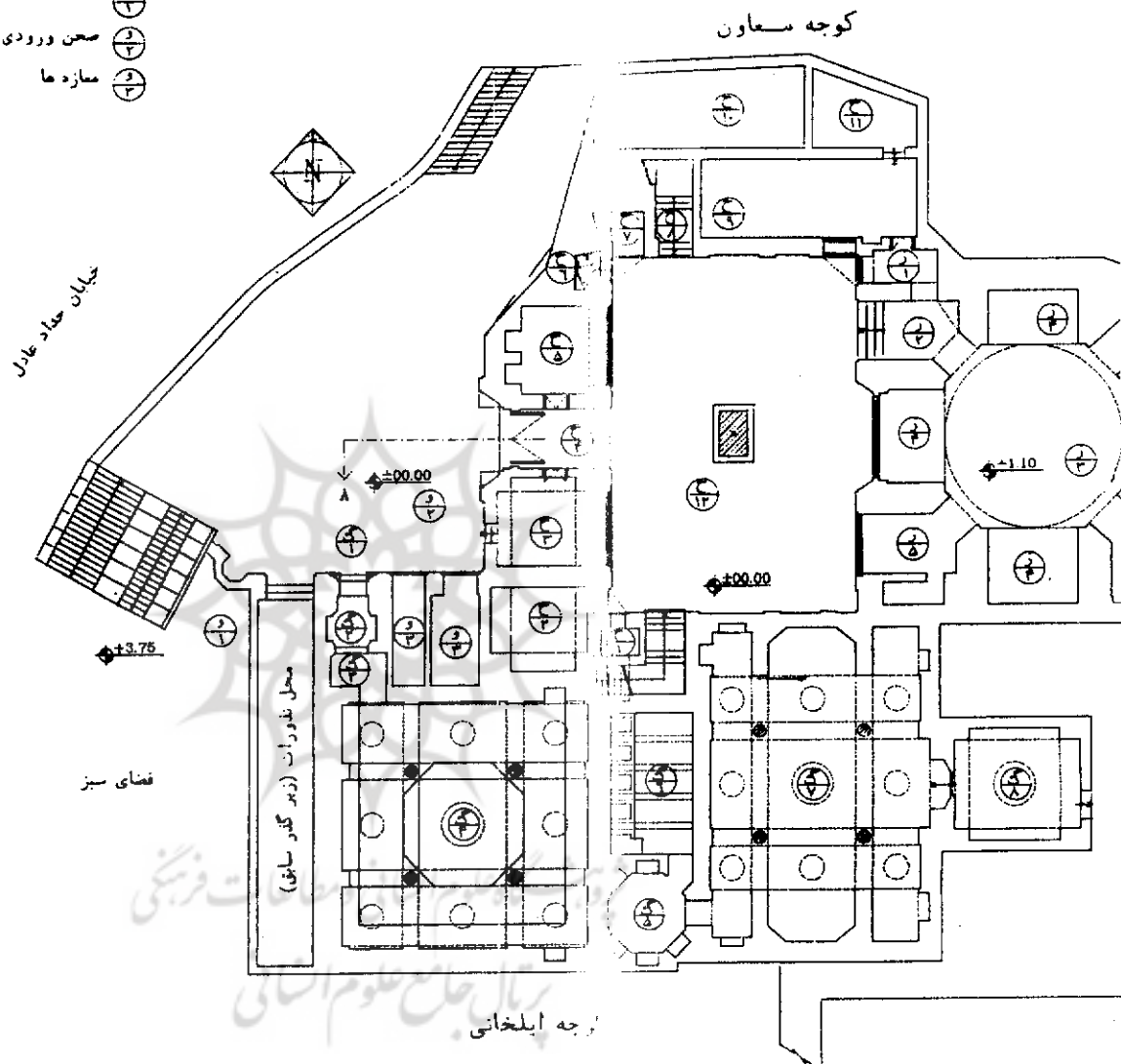
±3.10

کوچه ابلخانی

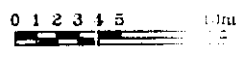
عباسیه

- ⊕ سکو
- ⊕ برج ساعت
- ⊕ کوره کاشی یزی
- ⊕ ورودی به عباسیه (از کوچه معاوی)
- ⊕ سکوی طلع شرقی
- ⊕ ورود به ساختمان عباسیه
- ⊕ ورود به موزه مردم شناسی
- ⊕ ورودی به کوچه ابلخانی
- ⊕ دستشویی
- ⊕ انبار کاشی
- ⊕ نجارخانه
- ⊕ مهنایی
- ⊕ ورودی به مهنایی
- ⊕ اطاق (کارگران)
- ⊕ پله های ورودی به طبقه فوقانی
- ⊕ اطاق
- ⊕ اطاق
- ⊕ انبار کاشی
- ⊕ پله های ورودی به طبقه فوقانی
- ⊕ انبار کاشی
- ⊕ اطاق
- ⊕ حیاط
- ⊕ مخزن

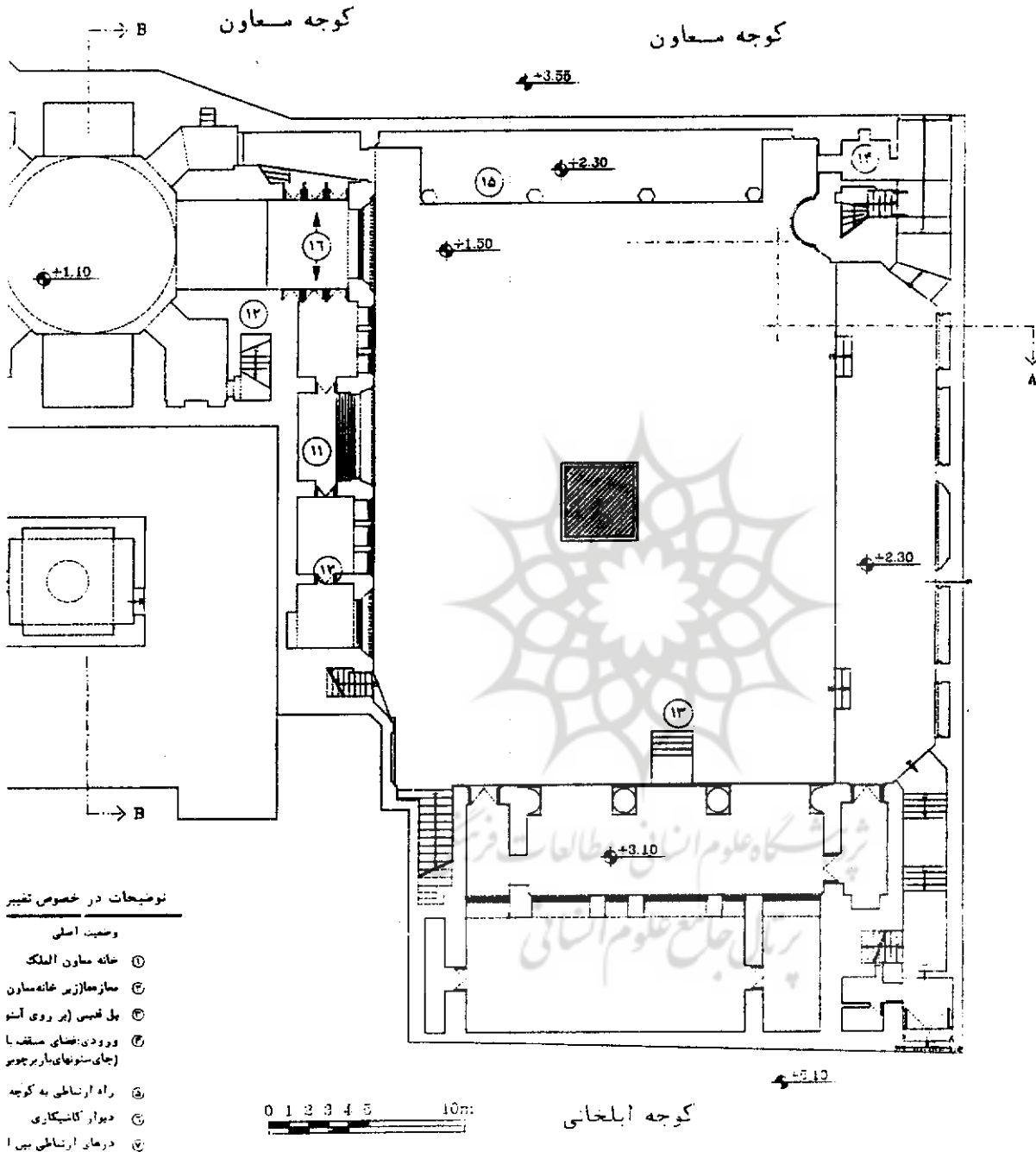
- ورودی
- سقاخانه
  - صحن ورودی
  - مآذ ما



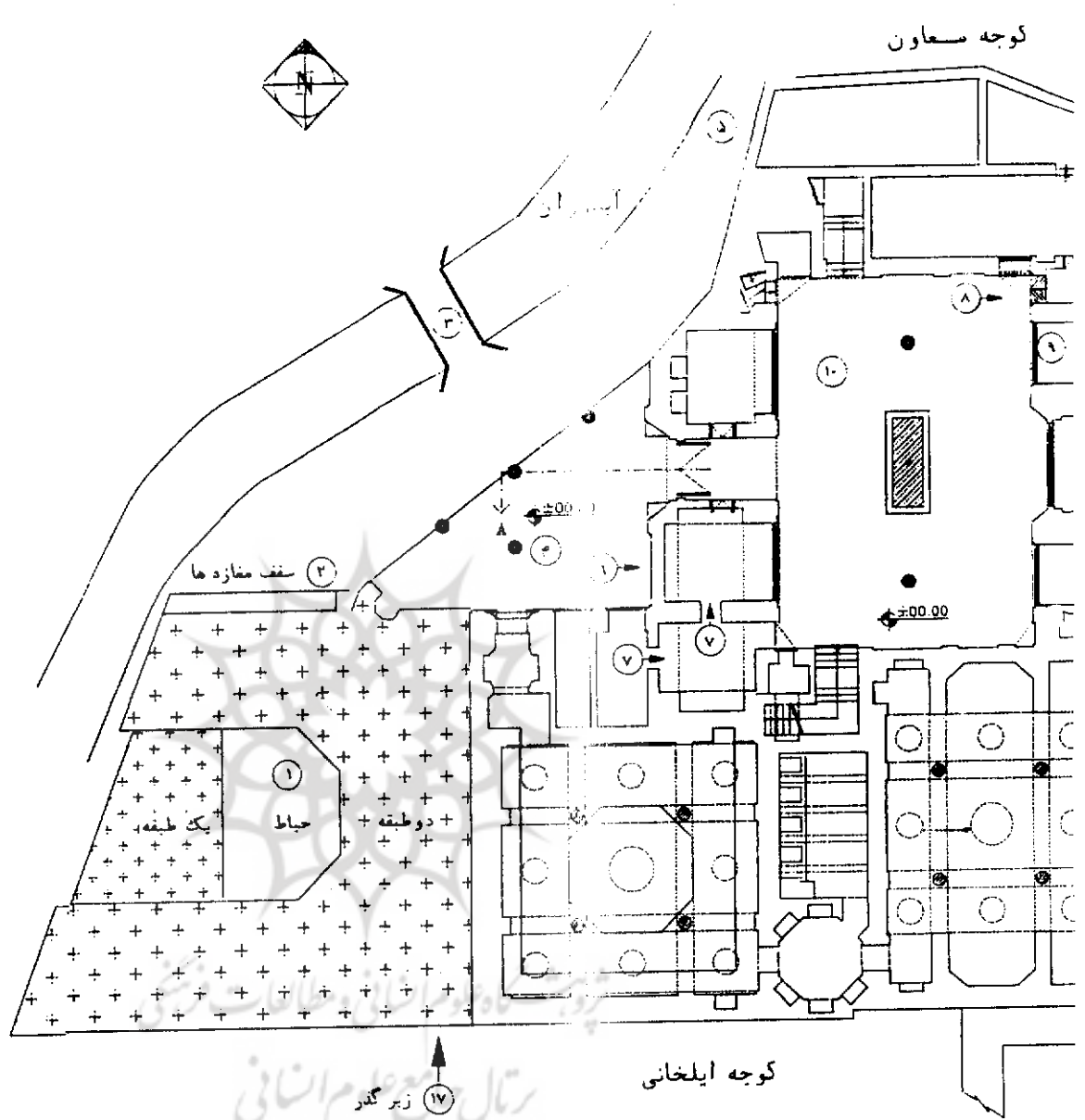
- |            |               |                               |            |
|------------|---------------|-------------------------------|------------|
| نظافت خانه | ورودی         | ورودی به طبقه بالا (دفتر منی) | زنانه      |
| گرمخانه    | دالان و هتئتی | بله های ورودی به کتابخانه     | مردانه     |
| خزیننه     | دهلیز         | نجاری                         | لیط فروشی  |
| آنتخان     | بینه          | آنتندان حمام خصوصی            | اصلی تکیه  |
|            | میان در       | آبار آنتندان حمام خصوصی       | بار کانی   |
|            |               | حباط                          | حمام خصوصی |



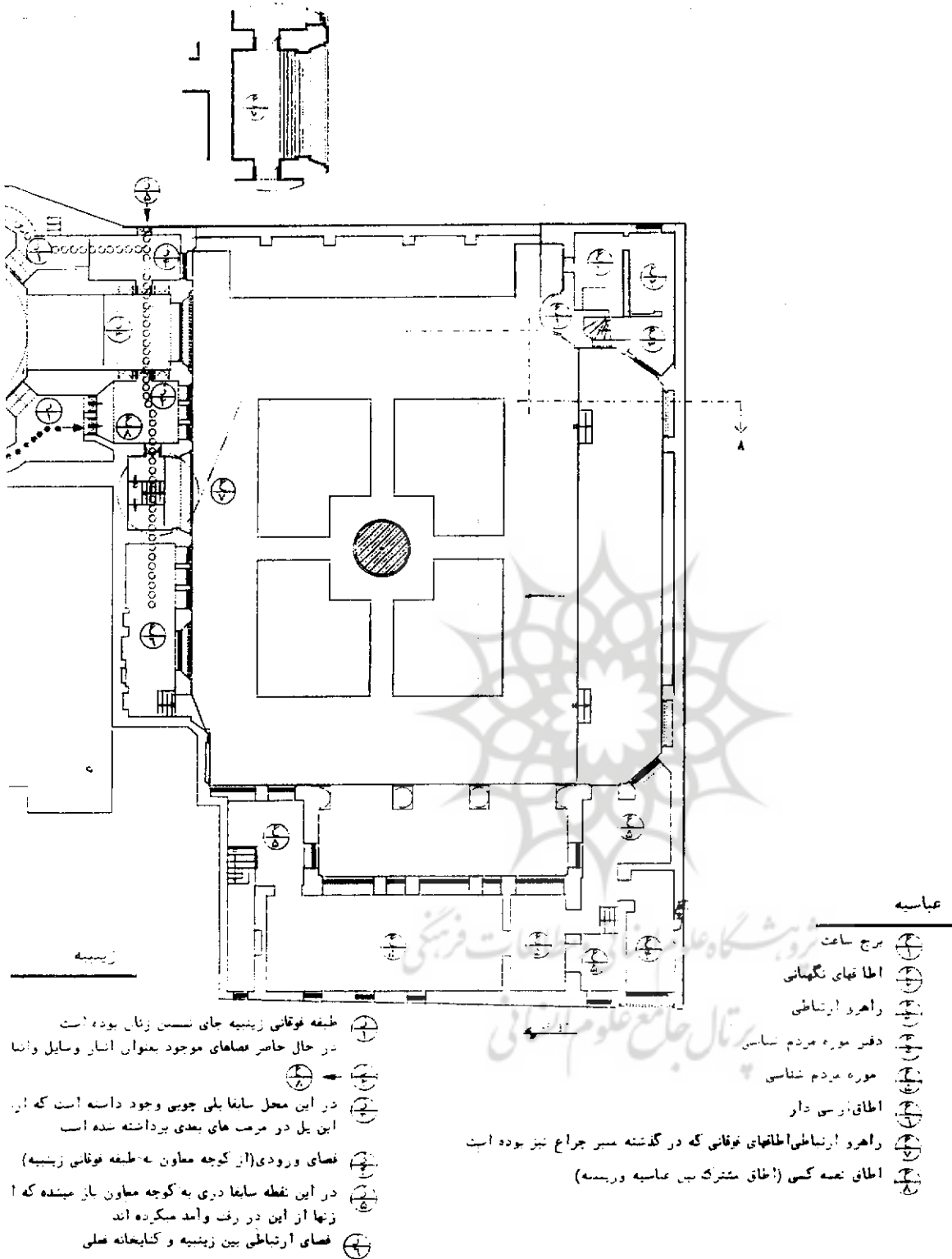
نقشه شماره ۲ پلان طبقه همکف (وضع موجود)



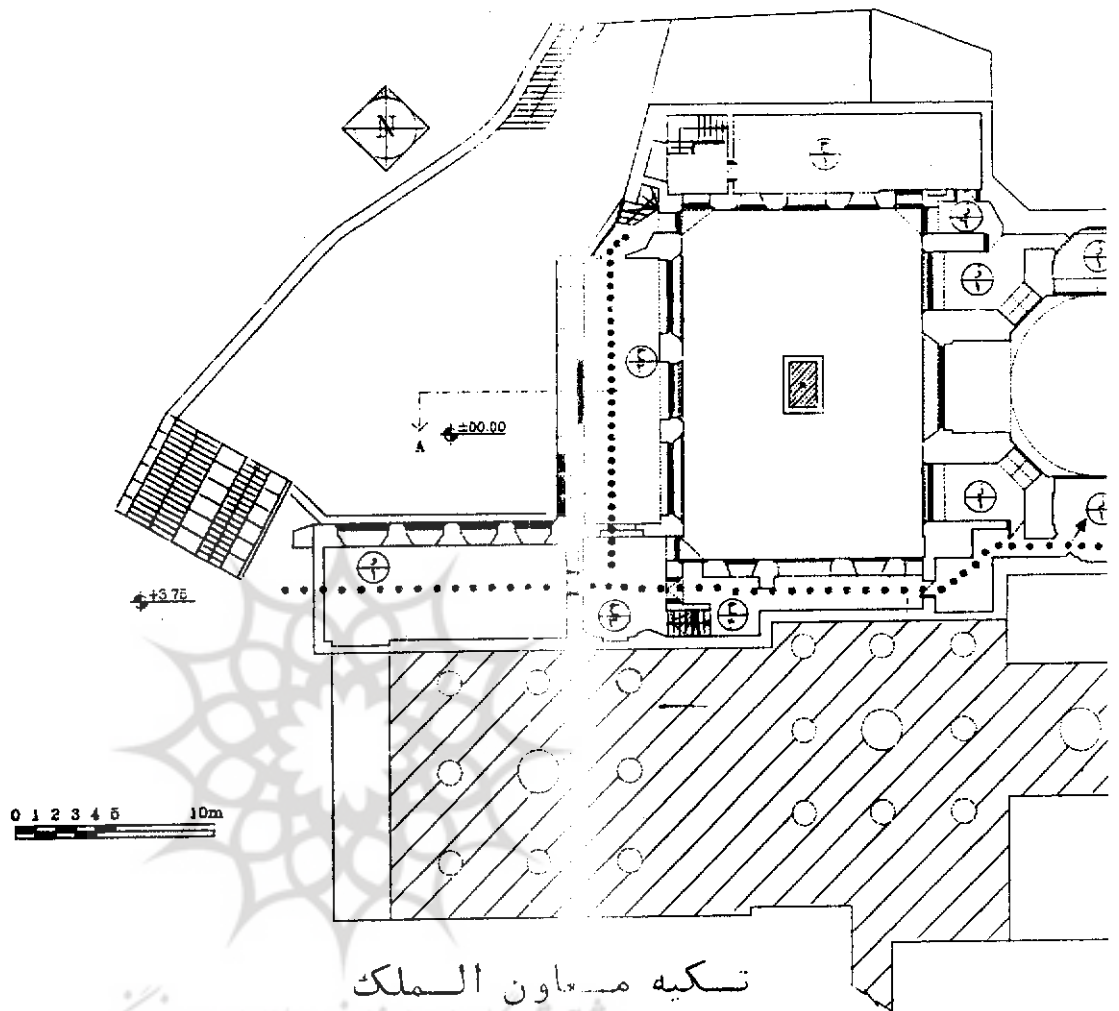
نقشه شماره ۴ پلان طبقه همکف (فرم اصلی) بر مبنای شواهد و مدارک توضیحات در خصوص تغییرات



- کی در بناست.
- ماد:
- |                  |   |                                  |
|------------------|---|----------------------------------|
| ۱۷) زیر گذر      | ۱۶) درختان به زیبایی  | ۱۵) فضای سبز (چمن)               |
| ۱۴) حیاط دو طبقه | ۱۳) حیاط یک طبقه  | ۱۲) حیاط مسیبه فضای باز بدون سقف |
| ۱۱) حیاط         | ۱۰) حیاط مسیبه - فضای سقف آبیروانی (سورتم و آبریز چوبی در طرفین حیاط قرار داده اند) | ۹) حیاط مسیبه فضای باز بدون سقف  |
| ۸) حیاط          | ۷) حیاط مسیبه - فضای سقف آبیروانی   | ۶) حیاط مسیبه فضای باز بدون سقف  |
| ۵) حیاط          | ۴) حیاط مسیبه - فضای سقف آبیروانی   | ۳) حیاط مسیبه فضای باز بدون سقف  |
| ۲) حیاط          | ۱) حیاط مسیبه - فضای سقف آبیروانی   | ۱) حیاط مسیبه فضای باز بدون سقف  |
- ۱) حیاط مسیبه فضای باز بدون سقف  
 ۲) حیاط مسیبه فضای باز بدون سقف  
 ۳) حیاط مسیبه فضای باز بدون سقف  
 ۴) حیاط مسیبه - فضای سقف آبیروانی  
 ۵) حیاط مسیبه - فضای سقف آبیروانی  
 ۶) حیاط مسیبه فضای باز بدون سقف  
 ۷) حیاط مسیبه - فضای سقف آبیروانی  
 ۸) حیاط مسیبه - فضای سقف آبیروانی  
 ۹) حیاط مسیبه فضای باز بدون سقف  
 ۱۰) حیاط مسیبه - فضای سقف آبیروانی (سورتم و آبریز چوبی در طرفین حیاط قرار داده اند)  
 ۱۱) حیاط  
 ۱۲) حیاط مسیبه فضای باز بدون سقف  
 ۱۳) حیاط مسیبه - فضای سقف آبیروانی  
 ۱۴) حیاط دو طبقه  
 ۱۵) فضای سبز (چمن)  
 ۱۶) درختان به زیبایی  
 ۱۷) زیر گذر

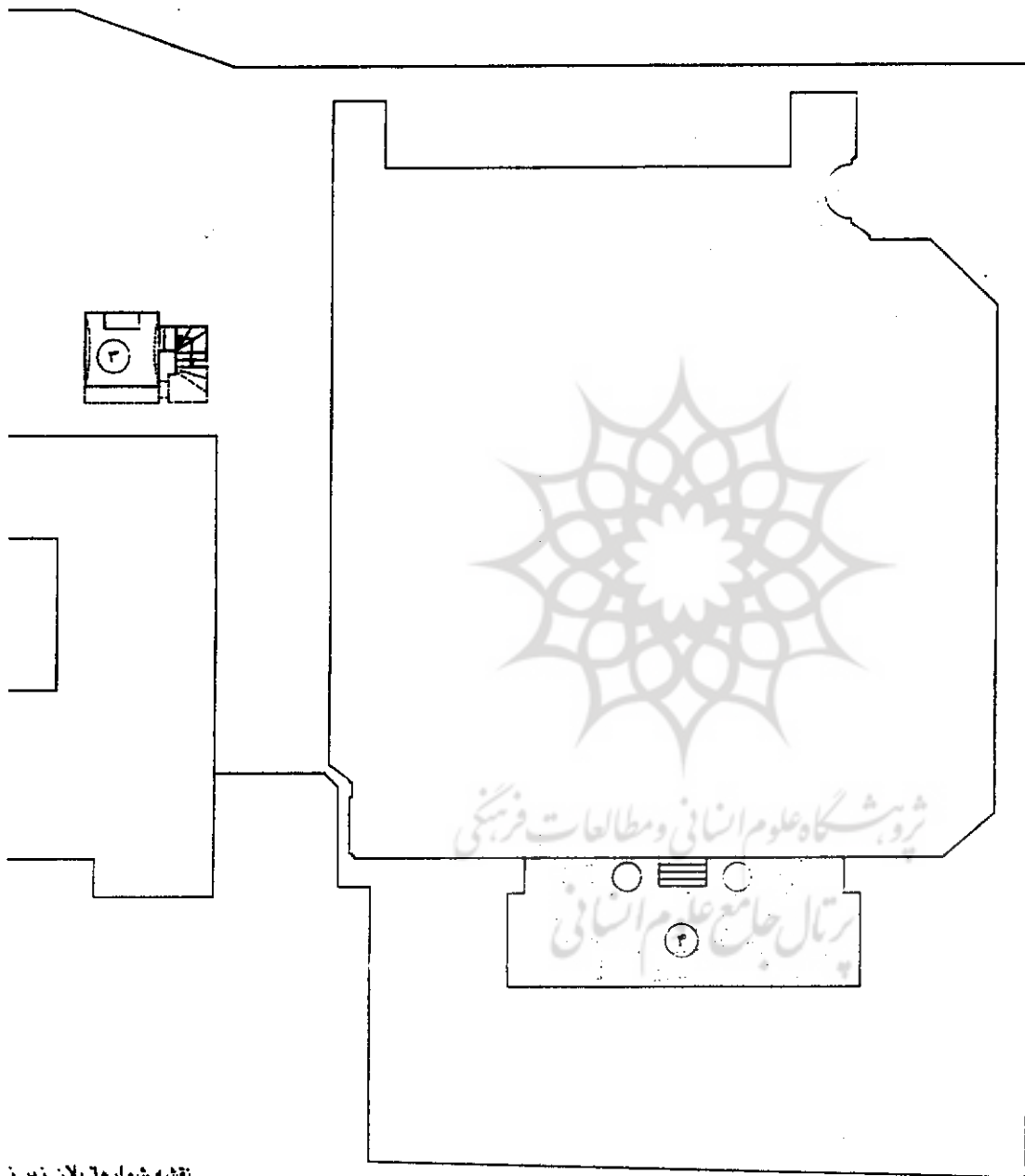


نقشه شماره ۱ - پلان طبقه اول (نقشه تطبیقی) وضع موجود، انطباق با فرم قبلی

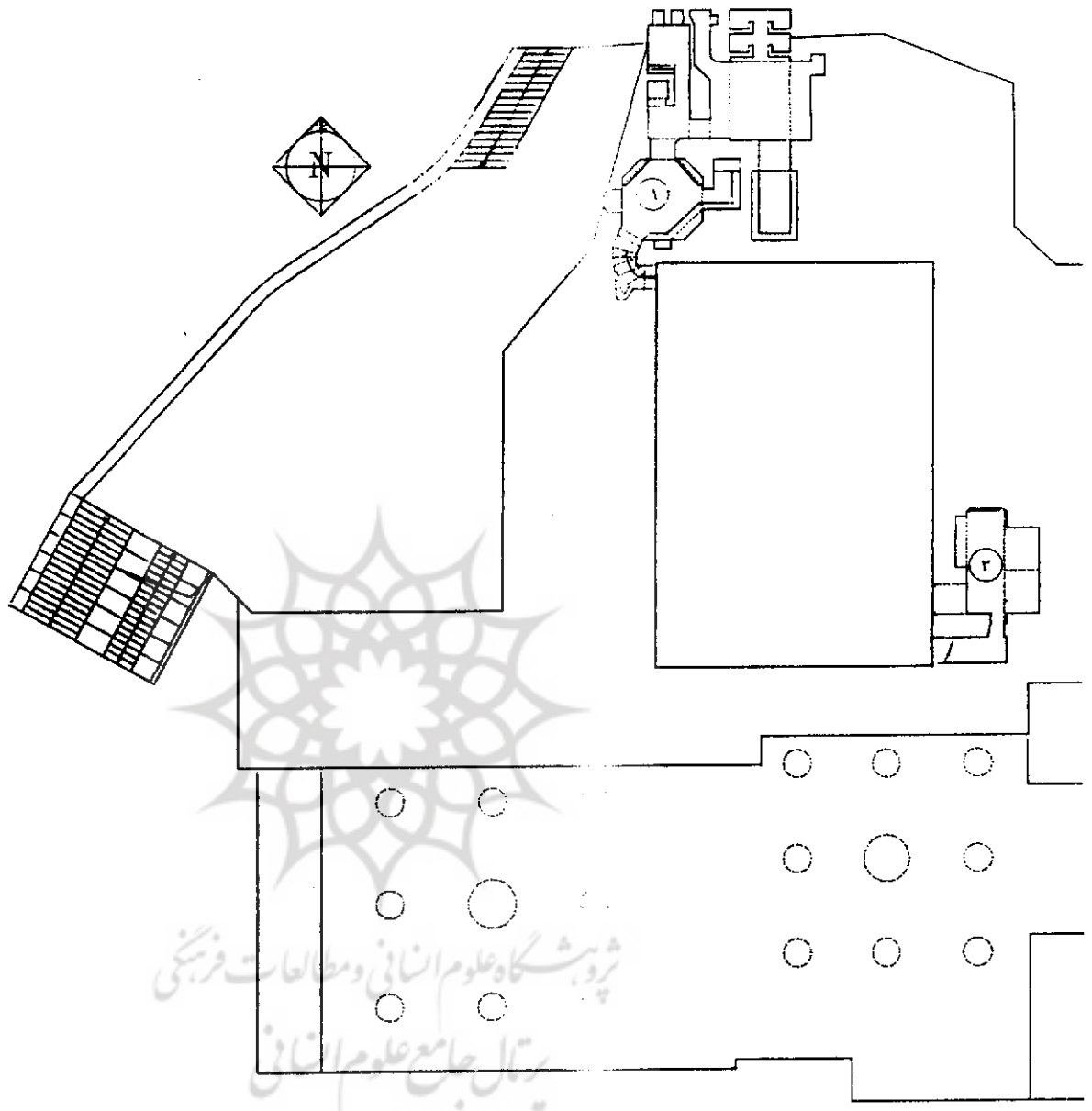


تکیه معاون الملک  
 پلان طبقه اول - وضع موجود اطاق با فرم قبلی و تغییرات حادث شده

- فضای ورودی
- در ورودی به طغه فوقانی حسینیه و زینبیه و عباسیه از خانه معاون الملک
  - فضای مستودسه
  - ④ فراشته (در گذشته فضائی مشترک بین خانه شخصی معاون الملک و تکیه بوده است.)
  - حسینیه
  - ④ کاشانه (بلا این طغه وجود نداشته و مسری در جای آن قرار داشته است.)
  - ④ دهانه (تأثیری قبلی آن منحص شده)
  - ④ معادن عسبه
  - ④ اشل پشت سینه زنی (سایمان بخشی از مسیر راه ارتباطی بین خانه معاون الملک و طغه فوقانی زینبیه را تشکیل میداده است.)
- استغاده میبوند
- ورودی و اطاق مقابل آنرا ممکن مباحثه است.
- سقفینا به طغه فوقانی مربوط میبندد است.



نقشه شماره ۶ پلان زیر ز  
از بین رفته.



۱- حمام خصوصی

۲- محل جنبه قدیم

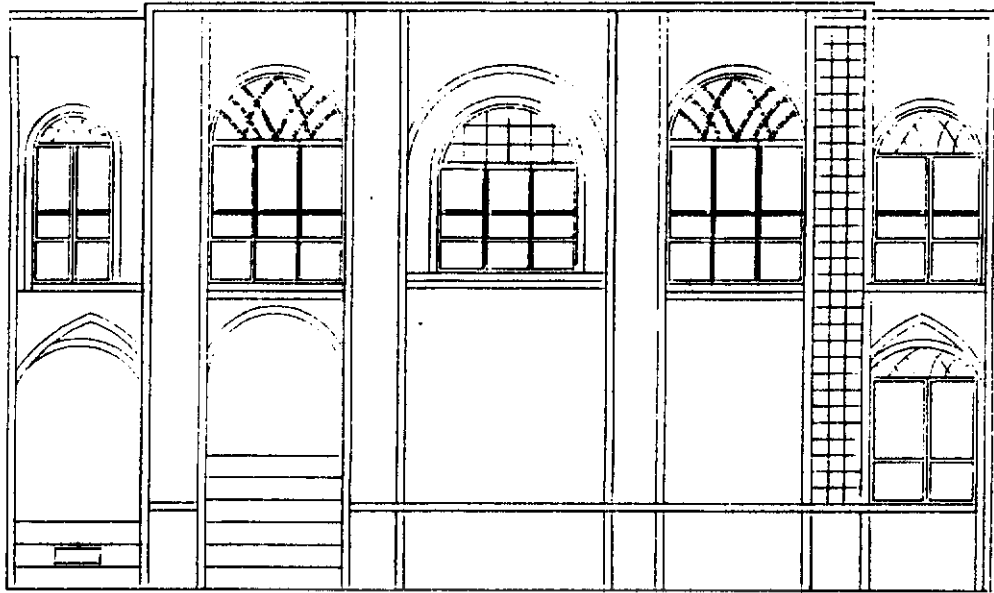
۳- منبر معمار الملک

۴- زیرزمین سابق که زمانی انبار کاسی و نهودخانه بوده است این  
زیرزمین در تعمیرات بعدی به کلی برشده و دیگر اثری از آن نیست.

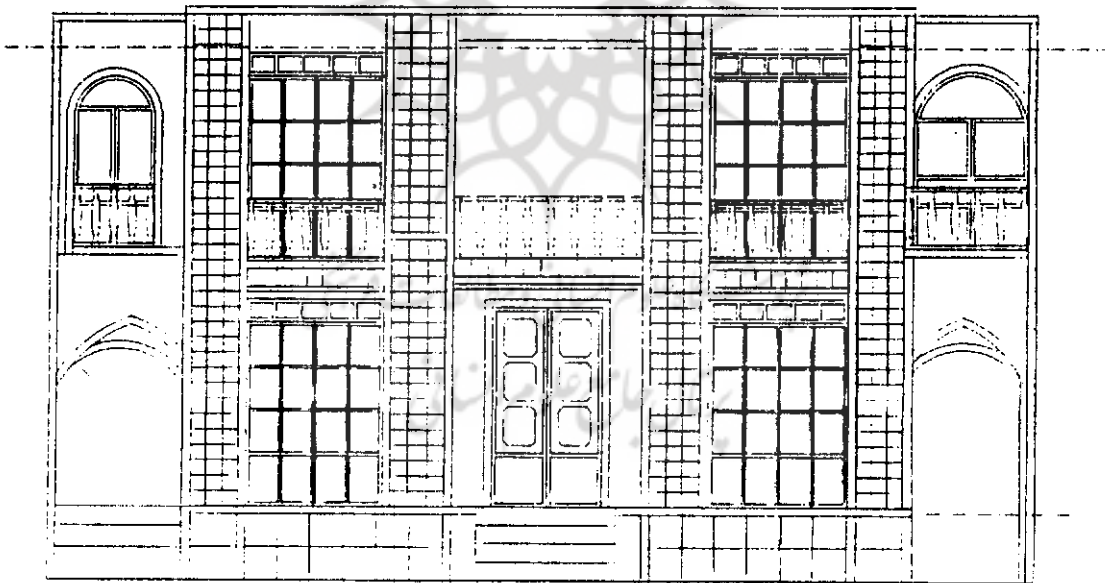
0 1 2 3 4 5 10m

مع موجود و مکان یابی بخش های



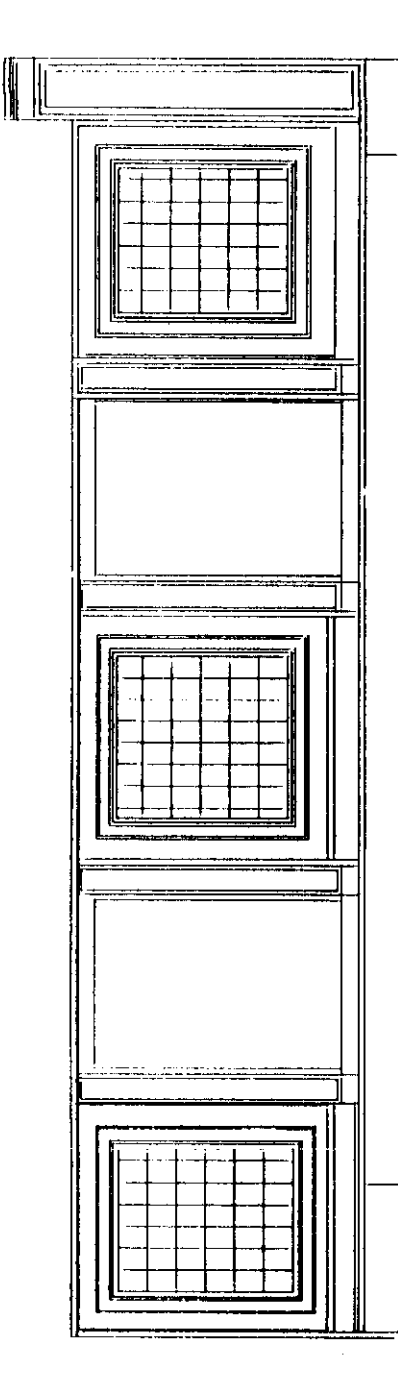


وضع موجود



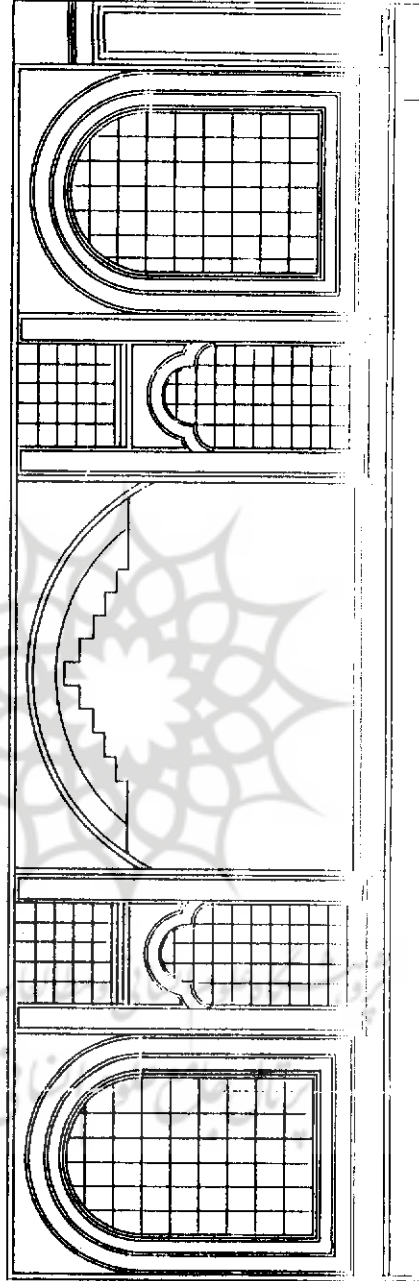
فرم اولیه

۱. نمای ضلع شمالی حسینه - نقش تطبیقی وضع موجود و فرم اولیه



نمای ضلع شمالی عباسیه وضع موجود

SCALE 1/100



نمای ضلع شمالی عباسیه فرم اولیه بر مبنای عکس های قدیمی و کاشی های موجود در بازار کجبه ساور الملک

SCALE 1/100

بسم الله الرحمن الرحيم  
الحمد لله رب العالمين  
والصلاة والسلام على  
سيدنا محمد وآله الطيبين  
الطاهرين

فرض از پنج بکلیت است  
که در این کتاب مذکور است  
و آنست که در این کتاب  
مذکور است

این کتاب در شرح مباحث فقهیه است  
که در این کتاب مذکور است  
و آنست که در این کتاب  
مذکور است

مباحث فقهیه است  
که در این کتاب مذکور است  
و آنست که در این کتاب  
مذکور است

مباحث فقهیه است  
که در این کتاب مذکور است  
و آنست که در این کتاب  
مذکور است

مباحث فقهیه است  
که در این کتاب مذکور است  
و آنست که در این کتاب  
مذکور است

مباحث فقهیه است  
که در این کتاب مذکور است  
و آنست که در این کتاب  
مذکور است

مباحث فقهیه است  
که در این کتاب مذکور است  
و آنست که در این کتاب  
مذکور است

مباحث فقهیه است  
که در این کتاب مذکور است  
و آنست که در این کتاب  
مذکور است

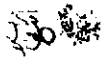
مباحث فقهیه است  
که در این کتاب مذکور است  
و آنست که در این کتاب  
مذکور است

سند شماره ۱: تصویر قبالة خرید زمین حسینیه.



فرض در بحر طریقات شریف المیت

دلبند المیرزا



کاشانی طاب زاده دلبند المیرزا در بیان ذکر راه و چهار درویش صالحی



عیان دهن بصرف در روزی سه دوامک سینه، اجزای شریف

سپهر حوض مجزبه که جز همین موهده در کعبه شریف

مدرسه علمیه در تبریز  
مدرسه علمیه در تبریز

پوشگاه علوم انسانی و مطالعات فرهنگی

مجموعه کتابخانه جامع علوم انسانی

برای بدو کتب نمای سه دوامک زمین و چهار حوض مجزبه در یک اثران لغت در لغت

سین دردی را در این کتاب تصدیقات، که در نامه کشف السوایک با کلمه نویسی در این کتاب  
در این کتاب چهار حوض در آن لغت و در این کتاب را در در این کتاب و در این کتاب  
در این کتاب در این کتاب در این کتاب در این کتاب در این کتاب

سند شماره ۶، تصویر قبالة خرید زمین حسینیه.

مرفوعه و در روز ۱۳۳۶  
 در شهر تهران  
 در روز ۱۳۳۶

و بعد  
 در روز ۱۳۳۶

در روز ۱۳۳۶  
 در شهر تهران

در روز ۱۳۳۶  
 در شهر تهران

در روز ۱۳۳۶  
 در شهر تهران

در روز ۱۳۳۶  
 در شهر تهران

در روز ۱۳۳۶  
 در شهر تهران

در روز ۱۳۳۶  
 در شهر تهران

در روز ۱۳۳۶  
 در شهر تهران

در روز ۱۳۳۶  
 در شهر تهران

سند شماره ۳: تصویر قبالة خرید زمین زینیه.

