

پناهای تاریخی در پناه قانون

ثبت آثار و بناهای تاریخی در فهرست آثار ملی ایران یکی از حرکت‌های جدی و مؤثر در حفظ و حراست تپه‌ها و ابنیه تاریخی به شمار می‌آید. سازمان میراث فرهنگی کشور از چندی پیش با توجه و تأکید بر این امر خطیر و به منظور نگهداری بهینه و حفاظت دقیق تر آثار و یادمانهای تاریخی کشور، در ثبت آثار ملی سرعت و شتاب بیشتری یافته است و ظرف کمتر از چند ماه، بیش از دهها اثر و بنا تاریخی را در فهرست آثار ملی کشور به ثبت رسانده است.

مجله اثر به منظور اطلاع رسانی و آشنایی خوانندگان و علاقمندان به میراث فرهنگی کشور، از این پس در هر شماره تعدادی از تپه‌ها و بناهای به ثبت رسیده را با شرح مختصر و توضیحات لازم چاپ و منتشر می‌کند:



منار خروائق (عکس از محمد علی مخلصی)

مسجد و حسینیه خروائق - یزد

ثبت تاریخی: ۲۴۴۰

مجموعه بنای تاریخی مسجد جامع و حسینیه خروائق در مرکز بخش خروائق از توابع شهرستان اردکان واقع شده است. این مجموعه در میان قلعه قدیمی خروائق قرار گرفته و با توجه به شیب طبیعی زمین حسینیه و مسجد با اختلاف سطح بنا شده بطوری که حسینیه در سطحی پایین‌تر از مسجد قرار دارد. از سال ۵۸ به بعد به تدریج قلعه خالی از سکنه شد و هم‌اکنون آبادی در قسمت جدید ساز تمرکز یافته و مسجد و حسینیه کم رونق شده است.

قدمت بنا را منسوب به قرن هشتم تا دهم هجری می‌دانند. لیکن قطعه سنگ قبری در این مسجد وجود دارد که تاریخ سینه تسع و تسعین و اربع مانه از آن خوانده می‌شود. مسجد خروائق دارای یک گرمخانه یا پوشش تاق و تویزه نیم طبقه در طرفین محراب و یک فضای باز جهت استفاده در تابستان است. منار مسجد با تزیینات آجری از آثار زیبای این مجموعه است.

آب انبار زنانه مسجدالنبی - قزوین

ثبت تاریخی: ۲۵۶۵

آب انبار زنانه مسجدالنبی قزوین دارای دو در است. یکی از

ورود آنها در ضلع غربی مسجد و در میان آن از حجرات است که به مخزن راه می‌یابد و راه شیر آب انبار در سازار مسگرها باز می‌شود. آب انبار از آثار دوره قاجار است. نمای خارجی آب انبار، سردر آجری ساده و بدون تزیین است. عمود آب انبار به صورت مکعب مستطیل دارای عمق ده متر است. پس از مخزن بر روی ستونهای چهارگانه قطور مربع شکلی که در میان مخزن قرار دارند، جای گرفته است. پوشش طاقها در گذشته به صورت برقچین و چهار ترکی یارگچین ساده انجام شده است.

پل آجی جای - تبریز

ثبت تاریخی: ۲۵۱۶

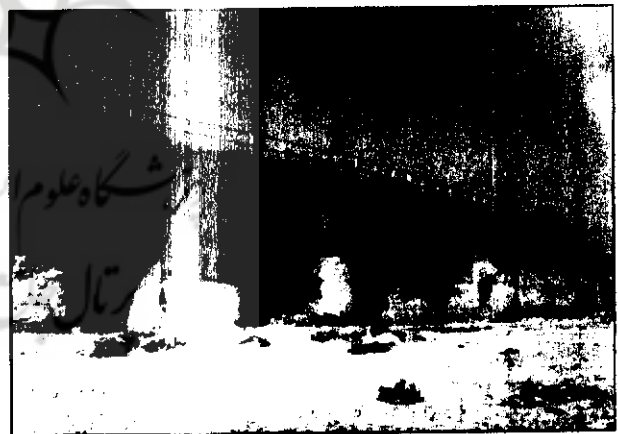
پل آجی جای از قدیمی ترین آثار سد سازی است که در حبابان هرودکاد بر روی رودخانه مهراسرود ساخته شده است. معنای پل یکدست نیست و به علت طبعیان رودخانه در جنگلهای منطقه بارها صدمه دیده و مرمت شده است. پل در سال ۱۶ دهانه به طول ۱۰۵ متر و عرض ۵ متر است.

در سال ۱۲۶۹ دو دهانه پل به علت سیل فرو ریخت که در سال ۱۳۷۲ بازسازی شد و در سال ۱۳۷۳ نیز دهانه آن به علت شکستگی فرو ریخته که در سالهای ۱۳۷۵ تا ۱۳۷۶ مرمت شده است.



کلیسای کاتولیک - تبریز

مبارمبار تبریز قرار دارد. ساختمان این کلیسا در سال ۱۹۱۲ میلادی، ۱۲۹۱ هـ ش به اتمام رسیده است و بزرگترین کلیسای ایران به شمار می‌رود. نمای این کلیسا آجری است. صورت کلیسای ۳۰ متر و عرض آن ۱۵ متر و ارتفاع آن ۱۲ متر است. در ورودی آن به دهلیز کوچکی باز می‌شود که صحن کلیسا در مقابل آن قرار گرفته است. در طرفین آن راه پله‌های باریکی وجود دارد که به بالکن کوچکی که محل استقرار گروه کُر کلیسا است ختم می‌شود. برج بلند ناقوس کلیسا در بالای این بالکن واقع شده است. تالار اجتماعات کلیسا به صورت مستطیل شکل دارای چهارده ستون سفیدرنگ مستقر در دو ردیف است. همه ستونها مزین به سرستونهای زیبایی هستند. در بالای در ورودی کلیسا گچبری جالبی از تصویر حضرت مریم (س) را در وسط ده فرشته مقدس نشان می‌دهد. طرح این اثر هنری در سال ۱۳۰۲/۱۹۲۲ به وسیله فرانس کوردون فرانسوی تهیه شده است. مراسم بزرگ ملی مذهبی کاتولیک اعم از جشنها و مجالس دینی



پل آجی جای (عشق از محمدعلی مخلصی)

کلیسای کاتولیک - تبریز

ثبت تاریخی: ۲۵۱۳

کلیسای کاتولیک عذرای توانا در شمال پاسارگاد امام خمینی کوچه

حاضر به دلیل مهاجرت آرامنه متروک مانده و صدمات زیادی بر آن وارد شده است.

تاریخ احداث کلیسا مشخص نیست ولی با توجه به شیوه معماری و مصالح بکار رفته و مقایسه پلان کلیسا با بناهای همزمان، به احتمال زیاد قدمت آن به دوره مغول و یا صفویه می‌رسد. مصالح بکار رفته در این بنا به طور عمده خشت بوده و جبهه خارجی آن ساده و نمای داخلی آن دارای اندود گچ است. بر روی گچکاری محراب نقاشیهایی وجود داشته که اغلب آنها از بین رفته است.

حمام مهرآباد بناب

ثبت تاریخی: ۲۵۱۴

این حمام در خیابان مطهری میدان مهرآباد بناب و در کنار مسجد قدیمی آن قرار گرفته است. تاریخ احداث بنا مشخص نیست لیکن با توجه به شیوه ساخت و مقایسه آن با سایر حمامهای مشابه می‌توان آن را به دوره صفویه نسبت داد.

کل اعیانی حمام ۳۵۰ مترمربع شامل رختکن و گرمخانه می‌باشد. گرمخانه دارای گنبد آجری مرکزی و در چهار طرف به صوت غلام گردش با گنبد عرقچین است. ازاره بنا از سنگ لاشه و

در این کلیسا...

پل حاتم خانی

ثبت تاریخی: ۲۴۳۸

در فاصله ۲ کیلومتری شمال غربی بروجرد پلی با چهارده دهانه و با طول متجاوز ۲۰۰ متر بر روی رودخانه کوچک واقع شده است.

طول پل با احتساب دیوارهای طرفین آن در امتداد پل متجاوز از ۲۰۰ متر و عرض آن ۲/۵ متر می‌باشد. این پل دارای ۱۴ دهانه آجری با طاق ره می‌اجرا شده و بقیه بدنه شامل پایه‌ای از سنگ و ملات آهک و گچ در طاقها استفاده شده است. کاربری پل در گذشته علاوه بر تولید، اتصال آب چشمه‌های تپه‌های مجاور به روستای قلعه حاتم بوده است. زمان احداث پل به دوره قاجاریه می‌رسد و قدمت آن حدود یکصد سال تخمین زده می‌شود.

کلیسای مله‌دان - خوی

ثبت تاریخی: ۲۳۸۹

در ۸ کیلومتری شمال شهرستان خوی و به فاصله ۱۵ کیلومتری جاده خوی - تبریز در قریه‌ای به همین نام قرار گرفته و در حال



نقشه کلیسای مله‌دان - خوی



نقشه حمام مهر آباد جنات

قلعه گوگرد - گلپایگان

ثبت تاریخی: ۲۵۷۴

قلعه گوگرد در خیابان آیت‌الله گلپایگانی، کوچه قلعه شهر قدیمی گوگرد واقع در ۶ کیلومتری شهر گلپایگان قرار دارد.

قلعه علیخان یا قلعه گوگرد یکی از بزرگترین بناهای خستنی و گلی ایران به شمار می‌رود که به استناد مدارک تاریخی، قدمتی ۲۰۰ ساله دارد و به اواخر زندیه و اوایل قاجار نسبت داده می‌شود. از اسناد مکتوب در مورد تاریخچه قلعه سندی است که از واگذاری مالکیت سه دانگ آن از طرف همسر محمدعلیخان پسر معمار سازنده قلعه به آقای سیدحسین مقدسی در سال ۱۲۸۸ حکایت می‌کند. این قلعه پناهگاه مردم گوگرد به هنگام هجوم اشرار و غارتگران بوده است. قلعه گوگرد دارای پلانی مربع شکل به ابعاد ۷۰×۷۰ متر و مساحت تقریبی ۵۰۰ متر مربع است. این بنا دارای چهار برج در چهار زاویه قلعه است. این بنا در بعضی از قسمت‌ها دارای دو طبقه بوده است. جرز پایه‌های برج حدود ۲/۵ متر و ارتفاع آنها ۱۱ متر است. در نمای خارجی آن نقوش تزیینی زیبایی دیده می‌شود.

باغ فتح آباد (عدل) - تبریز

ثبت تاریخی: ۲۵۱۸

این بنا در جنوب شرقی تبریز و در مسیر راه ساختمان خلعت‌پوشان، در روستای فتح‌آباد قرار دارد. با توجه به نحوه

ملات ساروج و گنبد و طاقهای آن اجری با ملات گچ است. کلیه قسمتهای داخلی بنا دارای اندود آهکی است.

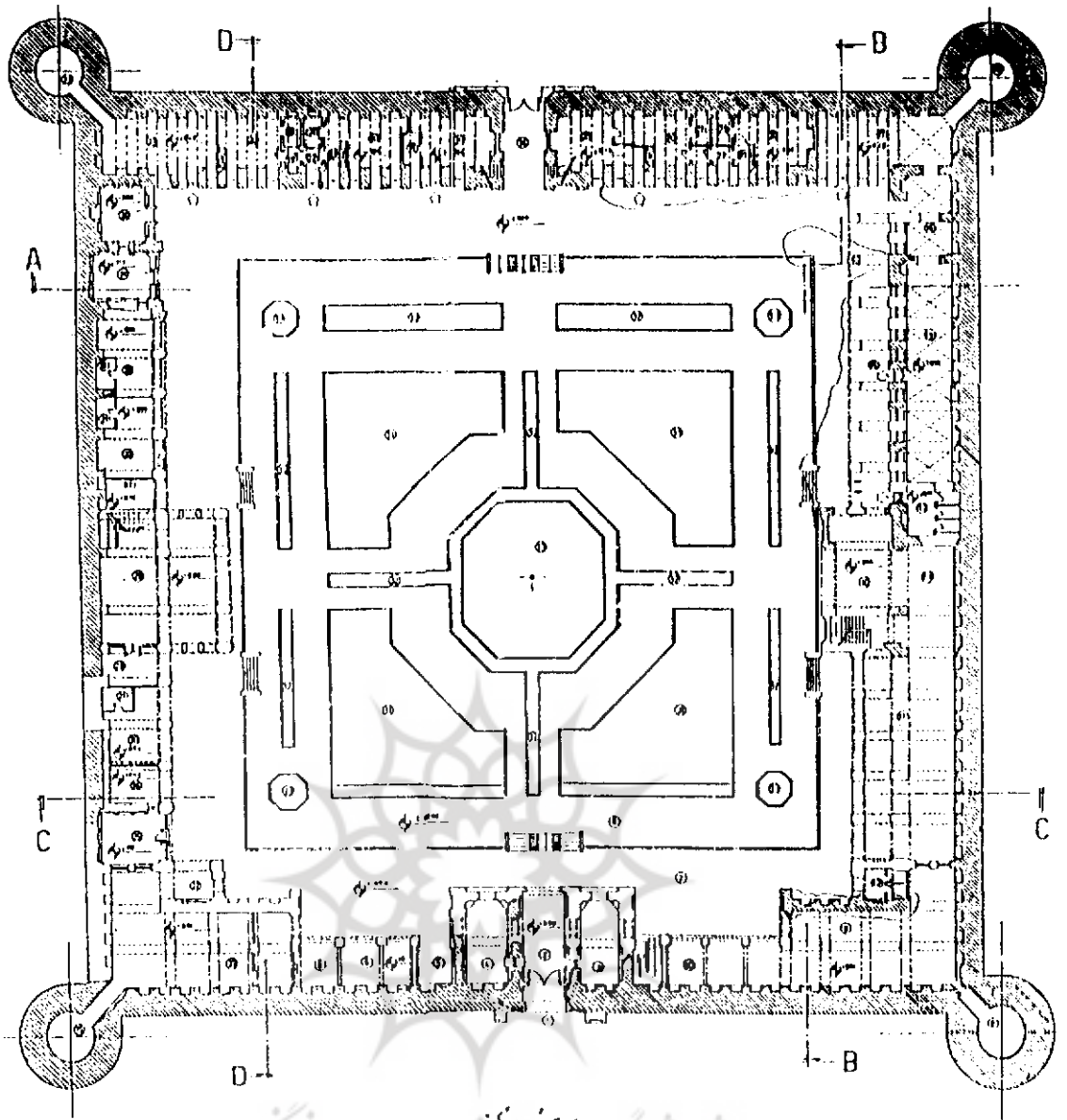
کاروانسرای فریمان

ثبت تاریخی: ۲۵۸۰

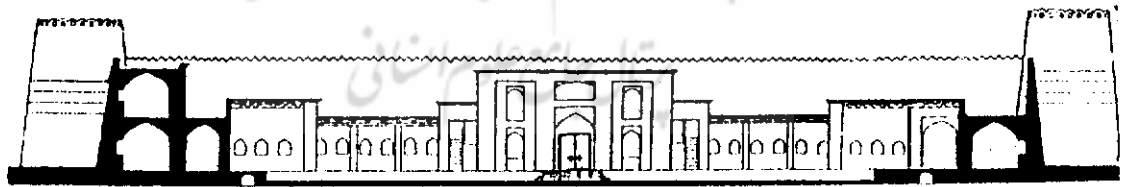
رباط شاه عباس فریمان در حاشیه خیابان امام موسی صدر شهر فریمان واقع شده و تنها بنای تاریخی محدوده شهر است. این بنا از آثار دوره صفوی است که در دوره قاجاریه نیز مرمت و بازپیرایی شده است.

این بنا با پلان مربع ۲۲×۲۲ متر با مصالح آجر و ملات گل و گچ ساخته شده است. شالوده بنا را لاشه سنگهای بزرگ و متوسط تشکیل می‌دهد. ورودی بنا از طرف شمال است. در هر طرف آن هفت ایوانچه ساخته شده است. هشتی ورودی دارای دو مدخل در دو سو است که به اتاقهای جناحین راه دارند. فضای داخلی رباط شامل یک حیاط مرکزی است که دو ایوان در محور شمالی و جنوبی دارد و اتاقها در چهار طرف حیاط ساخته شده‌اند.

در نمای بیرونی بنا چهار برج مدور در چهار زاویه آن به چشم می‌خورد. به نظر می‌رسد این برجها در دوره‌های متفاوت از تاریخ احداث بنا، ساخته شده‌اند. اصطلاحاً آنها در پشت اتاقهای شرقی و غربی قرار دارند.



پلان طبقه هفتم



نقشه قلعه گوکد - گلیا یگان

خانه رئوفی - قزوین

ثبت تاریخی: ۲۴۶۰

خانه رئوفی در خیابان شهدا، در ضلع شمالی مسجد جامع قرار گرفته و توسط دو در که یکی در کوچه ضلع شمال غربی مسجد قرار دارد و دیگری در داخل هشتی غربی، می‌توان به فضای داخلی خانه راه یافت.

این خانه که به اواخر عصر قاجار تعلق دارد، دارای پلانی مربع مستطیل است که اعیانی خانه در ضلع شمالی آن واقع شده و نزدیک ۲ متر از کف حیاط بالاتر است. این اعیانی متشکل از ایوانی مزین به ستونهای چوبی با سرستونهای گلدانی شکل و پایه ستونهای سنگی با نقش برجسته گل ثوتوس است. سقف ایوان به صورت خوانچه پوش و قاببندی بوده است. در این ایوان پنج در وجود دارد که چهار در ورودی آن به صورت دودری و یکی در مرکز واقع شده که به صورت ارسی سه چشمه است. دو ردیف پلکان در ضلع شرقی و غربی ایوان اتصال آن را با حیاط برقرار می‌کند.

قسمت اعیانی یک اتاق یا تالار اصلی و مرکزی و دو اتاق جانبی عمود بر تالار اصلی است سقف تالار خوانچه پوش با قابهای کوچک و بزرگ مستطیل و لوزی تزیین شده است. عنصر تزیینی این اتاق ارسی سه چشمه و بخاری تزیینی با کچبری رنگی است.

بازار ساوه

شماره ثبت: ۲۵۲۶

بازار ساوه از شمال به خیابان امام خمینی و از جنوب به میدان

باغ‌سازی و شیوه معماری آن، می‌تواند دست آن را به دوره قاجاریه نسبت داد.

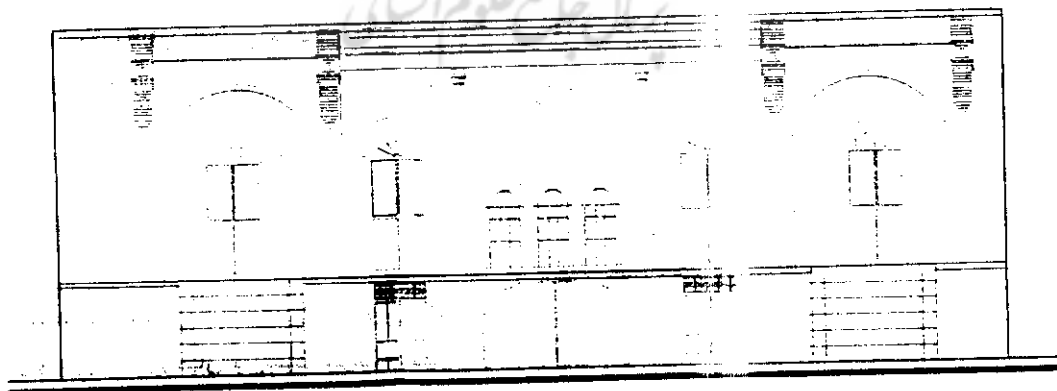
عرضه باغ به وسعت ۲ هکتار؛ و اعیانی باغ به وسعت ۲۰۰ مترمربع در مرکز باغ است بدنه ساختمان هشتی و آجریست و با گچ اندود شده است. باغ دارای قنات پر آب است که با استفاده از آن محورهای طولی و عرضی در جهت آبیاری با آبی اجرا شده است. باغ دارای انواع حوض و استخر می‌باشد که دارای زیبایی خاصی است.

سنگ‌نگاره کال جنگال - خوسف

ثبت تاریخی: ۲۵۳۲

سنگ‌نگاره کال جنگال یا جنگ‌گاه بر روی صخره‌ای به همین نام، در فاصله ۳۵ کیلومتری جنوب غربی خوسف و ۵ کیلومتری جنوب شرقی بخش خوسف قرار دارد.

مجموعه سنگ‌نگاره کال جنگال شامل هفت کتیبه و دو تصویر است. کتیبه‌ها و تصاویر روی صخره به طور پراکنده حک شده‌اند. بعضی از کتیبه‌ها تنها شامل یک آیه الهامی و بعضی از چند سطر تشکیل شده‌اند. دو تصویر موجود یکی درگیری یک مرد را با شیر نشان می‌دهد و دیگری فقط شامل بالاتنه یک مرد به حالت نیم‌رخ است. هر دو تصویر دارای شبیه می‌باشند که مشخص کننده اسم و مقام اشخاص است. در تصویر کشیده شده‌اند. صخره‌هایی که خطوط و نقوش بر روی آنها ایجاد شده‌اند به رنگ قهوه‌ای می‌باشند. با توجه به ویژگیهای نقوش، شکل آرایش موها و ریش و وجود سرپند و نوع لباس می‌توان آن را متعلق به دوره اشکانی دانست.



نمای خانه رئوفی - قزوین

مسجد (میدان انقلاب) منتهی می‌شود و راسته‌های فرعی آن به خیابانهای انقلاب و خیابان جدیدالتأسیس ارتباط دارند. در مورد تاریخچه بازار اسناد و مدارکی وجود ندارد و در مقون تاریخی نیز نامی از آن برده نشده است. لیکن محتمل است که بخشی از مجموعه به دوره صفوی که اوج شکوفایی تجارت و تولید در ساوه بوده تعلق داشته باشد.

واحدهای معماری وابسته به بازار مانند گذر مسیح، گذر مسجد، سرای نبی به یک دوره تعلق ندارند و به نظر می‌رسد که بخش شمالی بازار از محدثات دوره پهلوی باشد.

بازار ساوه از یک راسته اصلی در جهت شمالی جنوبی و دوازده راسته فرعی تشکیل شده است. سقف بازار با طاق و تویزه پوشش یافته است. در مجموعه بازار علاوه بر سرای ملک، سرای دیگری بنام سرای نبی وجود دارد که متعلق به اواخر قاجار و اوائل دوره پهلوی، مشتمل بر شش غرفه (حجره) کوچک و بزرگ آجری است.

پل بند نیمه‌ور - محلات

ثبت تاریخی: ۲۵۵۷

در ۱۱ کیلومتری مغرب شهر نیمه‌ور و نیز ۵ کیلومتری جنوب شهرستان محلات بر روی رودخانه لعل بار ساخته شده است.

محمدحسن خان اعتمادالسلطنه می‌گوید: بند تیمور را در عراق، میرزا حسن خان، حاکم عراق بست در حالی که با توجه به ویژگیهای معماری بند نیمه‌ور به نظر می‌رسد که دارای سازه ساسانی باشد. طرح و ترکیب پل بند نیمه‌ور از دو قسمت شمالی و غربی تشکیل شده که ضلع شمالی آن طویل‌تر از دیگری است مصالح عمده بنا را سنگهای بزرگ بدون تراش و گل آهک تشکیل می‌دهد و از آجر به مقدار کم استفاده شده است. طول پل بند به ۲۷ متر می‌رسد و ارتفاع آن از کف رودخانه بین ۶/۳ و ۸/۷ متر نوسان دارد. در سمت چپ بقایای یک تنوره (شتر گلو) آجری باقی مانده که کاربری آن هدایت و سرعت بخشیدن به آب بوده است.

عمارت اعلم السلطنه - تهران

ثبت تاریخی:

عمارت اعلم السلطنه با سبک تلفیقی معماری ایرانی و غربی متعلق به دوره قاجار در چهارراه عزیزخان، بن بست ایرانیان تهران

واقع شده است.

این بنا ۹۹ سال پیش، در زمان سلطنت مظفرالدین شاه، ساخته شده و ۷ سال بعد به مالکیت مرحوم کاظم‌بنانظام، ملقب به اعلم السلطنه یکی از ملاکین قزوین درآمده است.

به جز اتاق مرکزی این بنا که در دو طبقه ساخته شده، بقیه فضاهای ساختمان با هم مطابقت دارد.

راه دسترسی به ساختمان از طریق پلکان دوطرفه‌ای است که در قسمت شرقی بنا قرار گرفته است.

قرینه‌سازی در دو نمای شرقی و جنوبی به طور کامل و در نمای شمالی کمابیش رعایت شده، ولی نمای غربی فاقد هرگونه قرینه‌سازی و تناسب با سه نمای دیگر است.

عمده تزیینات بنا، تزیین با آجر است که بیشتر در قاب‌بندی در و پنجره‌ها دیده می‌شود. گچبری نیز از عوامل تزیینی دیگر این بناست که در بعضی از اتاقها در سقف و قاب‌بندی دیوارها نیز از آن استفاده شده است. یکی دیگر از عوامل تزیینی این بنا کاشیهای ریز رنگی سلطان سنجری است. نقوش ازاره‌های بیرونی بنا را صورتهای شخصیت‌های شاهنامه تشکیل داده‌اند.

این بنا در حال حاضر در اختیار جهاد سازندگی است و به عنوان مرکز آموزش این نهاد مورد استفاده قرار می‌گیرد.

خانه کیان - سبزوار

ثبت تاریخی

این بنا که متعلق به دوره قاجاریه می‌باشد به فاصله ۵۰ متری شمال خیابان بیهق پشت مدرسه شریعتداری سبزوار واقع شده است و به لحاظ ارتباط با مجموعه شهری بوسیله کوچه‌ای به نام سروستان به بازار و مراکز فرهنگی راه دارد.

همچنین این بنا مانند دیگر منزلهای سبزوار در دامنه پشته‌های خاکی معروف به «کلوت» واقع شده است، مصالح بکار رفته در این بنا شامل خشت، گل، چوب و گچ می‌باشد که به نسبت کاربری آن با قوسها، غنچه (کلیل) دو گلیی قوس‌دار زیرزمین پوشش شده و اشکوبه دوم سقف آن با چوب است و پوشش بنا در بعضی قسمتها با چوب بر روی ستونهای مدور چوبی می‌باشد و دیوار مرکزی حیاط به وسیله آجر به صورت شطرنجی و زیگزاگی نماکاری شده است.

آرامگاه «یعقوب لیث»

ثبت تاریخی: ۲۵۵۰

* آرامگاه یعقوب لیث صفاری مربوط به دوره سلجوقی، واقع در ۱۵ کیلومتری شرقی دزفول قرار گرفته است.

این آرامگاه که در حاشیه روستای اسلام آباد و در کنار خرابه‌های مشهور جندی شاپور واقع در ۱۵ کیلومتری شرق دزفول قرار گرفته است و در محل به نام «شاه ابوالقاسم» شناخته می‌شود.

بنای این آرامگاه شامل یک سر در ورودی در شمال، یک ایوان طاق رومی با کاشیکاریهای فیروزه‌ای ساده، دو مناره بر طرفین ایوان و دو جرز پنج ضلعی است.

یک گنبد سفیدرنگ قرار گرفته بر پایه مربعی با ۱۹ پله از دیگر اجزاء تشکیل‌دهنده این بناست.

در این بنا انواع مرمت‌های دوره‌های مختلف مشهود است که قدیمی‌ترین آن مربوط به دوره سلجوقی و جدیدترین آن مربوط به دوره قاجار است.

کاشیکاری ساده به رنگ فیروزه‌ای دوره قاجار، طاقها و طاق نماهای جناغی و گنبد مضرس سفیدرنگ از جمله عوامل تزیینی این بنا محسوب می‌شود.

ناگفته نماند، یعقوب لیث صفاری در قرن سوم هجری قیامی را بر علیه خلافت عباسیان آغاز کرد. وی توانست در مدت کوتاهی با جنگهای پیاپی لرزه بر اندام این امپراتوری بیاندازد.

یعقوب لیث سرانجام پس از شکست در نبرد «دیرالعاقل» در جریان تسخیر خداد به جندی شاپور مراجع و در همین جا وفات یافت.

گفتنی است تا ۴۰ سال پیش کتیبه‌ای به خط عربی روی دیوار بقعه وجود داشته که نام یعقوب لیث بر آن نقش بسته بود.

مسجد سنگی استق - هریس

ثبت تاریخی: ۲۵۴۳

مسجد «استق در دهستان «آلان براغوش» شهرستان هریس واقع شده است

این مسجد که در دوره ایلخانیان و به سال ۷۳۲ هـ ق به امر فرالدین محمد بن رستم و توسط ملک‌شاه نامدار ساخته شده از یک ایوان و یک نمازگاه تشکیل شده است.

اثر / ۳۱ و ۳۲

دو ستون سنگی یکپارچه مارپیچی نیز با سرستون‌ها و پایه‌های حجاری شده بدیع نگاهدار قسمت جلوی سقف ایوان این مسجد است.

این مسجد که به شکل مربع مستطیل است دارای چهار ستون سنگی استوانه‌ای یکپارچه است که در دو ردیف قرار گرفته‌اند.

پنجره‌های مسجد به شکل مربع مستطیل، فاقد طاق و دارای دو کتیبه هستند که کتیبه قسمت بالا به زبان فارسی و قسمت پایین به زبان عربی است.

از خصوصیات بارز این بنا ستونهای مارپیچی ایوان، مدخل سنگی مسجد با حجاریهای تزیینی و سنگ‌نبشته‌های بالای در و پنجره است.

دو ستون رفیع سنگی با ته ستون ساقه ستون مارپیچی، سرستون مقرنس پایه‌های سنگی مارپیچی، طاق سنگی منقش و مزین به ستاره‌های هشت پر و شش پر، اسماء... کثیرالاضلاعهای درهم و نقوش هندسی کتیبه‌های قرآنی از عوامل تزیینی این بنا محسوب می‌شود.

سنگ نگاره‌های تپه شاه فیروز سیرجان

ثبت تاریخی:

این سنگ نگاره‌ها بر روی تپه‌ای از نوع شیست دوران اول زمین‌شناسی در ۱۴ کیلومتری جنوب شرقی سیرجان قرار گرفته‌اند.

نقوش متعدد بزکوهی بر روی سطح صخره در تپه شاه‌فیروز سیرجان حکایت از رابطه فراوان مردمان آن عصر یا دوره با این حیوان را نشان می‌دهد.

با توجه به پیشینه تاریخی منطقه مشخص شده که می‌توان این اثر را به دوره ساسانی و دوره‌های مختلف اسلامی تا زمان حاضر نسبت داد.

۲۱۴۹	شهرستان یزد، بخش مرکزی دهستان ندوشن	حسینیه سفلی ندوشن
۲۱۵۰	شهرستان یزد، بخش مرکزی دهستان ندوشن	مسجد جامع ندوشن
۲۱۵۱	شیراز، محله سنگ سیاه، بازارچه حاج زینل	مسجد سیاوشان
۲۱۵۲	شیراز، محله شاهچراغ، کوچه خانقاه توانگر	منزل مذهب باشی
۲۱۵۳	اصفهان، خیابان جمال الدین عبدالرزاق	مسجد شیره پزها
۲۱۵۴	اصفهان، خیابان جمال الدین عبدالرزاق	مسجد خیاط ها
۲۱۵۵	خیابان ملک، محله شیخ علیخان	مسجد شیخ علیخان زنگنه
۲۱۵۶	شهرستان تاکستان، خیابان امام خمینی	بنای بانک ملی تاکستان
۲۱۵۷	زاهدان، خیابان طالقانی	ساختمان قدیمی پست زاهدان
۲۱۵۹	زاهدان، خیابان شریعتی	منزل قدیمی زعمیم (ابوئی فعلی)
۲۱۶۰	گرمسار، جنوب خط راه آهن گرمسار	مجموعه امامزاده علی اکبر
۲۱۶۱	گرمسار، ابتدای خیابان خیرآباد به دهدشت	تپه ده وه
۲۱۶۲	کهگیلویه، ۷ کیلومتری شمال شرق بناری	محوطه تاریخی کمبوس بناری
۲۱۶۳	بردسیر، قریه متروکه لقمان	مقبره شیخ محمد کاکو
۲۱۶۴	دهدشت، روی رودخانه مارون	پل دختر
۲۱۶۵	قزوین، خیابان شهید چگینی	مدرسه امیر کبیر
۲۱۶۶	قزوین، تاکستان، بلوار امام خمینی	ساختمان اداره میراث تاکستان
۲۱۶۷	قزوین، خیابان طالقانی، خیابان دارایی	برج ناقوس
۲۲۰۷	گچساران، خیرآباد، روی رودخانه خیرآباد	پل خیری محمدخان و پل ساسانی مجاور
۲۲۰۸	۳۵ کیلومتری گچساران،	مجموعه تاریخی احمدخان
۲۲۰۹	ارومیه، جنوب غربی ارومیه	کلیسای حضرت مریم، مارگوگیز و مهیون
۲۲۱۰	بوشهر، خیابان ساحلی	عمارت گلشن
۲۲۱۱	بندر لنگه، بستک،	حمام خانی
۲۲۱۲	بیرجند، غرب خیابان شهید مطهری	حسینیه حاجیه آمنه
۲۲۱۳	ماکو	ساختمان شهربانی ماکو
۲۲۱۴	ماکو، خیابان امام، جنب بیمارستان	عمارت کلاه فرنگی

۲۲۱۵	ماکو،	ساختمان بانک ملی
۲۲۱۶	ماکو، خیابان امام خمینی	خانه سنگی جمال خان تیموری
۲۲۱۷	ماکو، خیابان طالقانی	هلال احمر (شیر و خورشید سابق)
۲۲۱۸	سمنان، مجاور دروازه قدیم خراسان	آرامگاه پیر نجم الدین
۲۲۱۹	ماکو، خیابان امیر کبیر	خانه علی خان بیات
۲۲۲۰	ماکو، روستای قلعه جوق	ساختمان قلعه جوق
۲۲۲۱	ماکو، خیابان طالقانی، جنب داروخانه بیات	خانه صفر علی خان
۲۲۲۲	دره شهر، روی رودخانه سیمه	پل گاو میشان
۲۲۲۳	همدان، خیابان میرزاده عشقی	دبیرستان امام
۲۲۲۴	همدان، خیابان اکباتان، سرای میرزا کاظم	کاروانسرای میرزا کاظم
۲۲۲۵	شهرستان آران - بیدگل	مجموعه قاضی آران
۲۲۲۶	کرمانشاه، شرق مسجد جامع	دبیرستان کزازی
۲۲۲۷	قزوین، خیابان فلسطین غربی	باغ سپهدار (باغ کشاورزی)
۲۲۲۸	بندر لنگه، محله گرگها	خانه واحدی
۲۲۲۹	بندر لنگه، بندر گنگ	خانه گلستان
۲۲۳۰	بندر لنگه، بندر مغویه	قلعه مغویه
۲۲۳۱	بندر لنگه، بندر گنگ	برج و دیواره سنگی (از قلعه پرنهالها)
۲۲۳۲	جاده بندر عباس - لار	کاروانسرای خونسرج
۲۲۳۳	بندر لنگه، شمال شرقی بستک	کاروانسرای بستک
۲۲۳۴	بندر لنگه، جنب محابرات	خانه بستکی
۲۲۳۵	تهران، ۱ کیلومتری اسلامشهر	تپه مافین آباد
۲۲۳۶	اردکان، بخش عقدا و جنوب گاوخونی	کاروانسرای خرگوشی
۲۲۳۷	همدان، خیابان اکباتان	کلیسای گریگوری اسپان - حضرت مریم
۲۲۳۸	شهرستان اردکان، بخش اردکان	کاروانسرای خرائق
۲۲۳۹	شهرستان اردکان	مسجد جامع
۲۲۴۰	تهران، خیابان امام خمینی، خیابان شیخ هادی	مقبره آقا شیخ هادی نجم آبادی

۲۲۴۱	کرمانشاه، فیض آباد	خانه یزدی
۲۲۴۲	تبریز، خیابان تربیت، کوچه نور هاشمی	خانه حریری
۲۲۴۳	یزد، میدان خان، ضلع جنوبی خیابان قیام	بنای بانک شاهی
۲۲۴۴	یزد، انتهای خیابان مسجد جامع	چهار سوق و بازار شاهی
۲۲۴۵	کرج، انهای غربی پل جدید	قلعه صمصام
۲۲۴۶	تویسرکان، خیابان انقلاب - شیراز	خانه مسمودی
۲۲۴۷	یزد، اهرستان، بلوار جدید الاحداث شهید جوکار	مجموعه خیرآباد یزد
۲۲۴۸	قزوین، خیابان کمربندی جنوبی	بنای مصلی
۲۲۴۹	یزد، خیابانامام، کوچه نعمت الهی	خانقاه نعمت الهی (پا قلعه ای)
۲۲۵۰	همدان، حد فاصل خیابان تختی و بلوار مدنی	مسجد حاج رضا انصاری
۲۲۵۱	کاشان، محله سویجان یا سرخه جان	خانه تاریخی روئین تن
۲۲۵۲	کرج، ماهدشت (مردآباد)	تپه باستانی مردآباد
۲۲۵۳	بوشهر، خیابان خلیج فارس، محله بهبهانیها	همارت طیب
۲۲۵۴	رباط کریم، روستای پرندک	تپه باستانی پرندک ۱
۲۲۵۵	نکاب، روستای الغ بیک	یخچال الغ بیک
۲۲۵۶	شهریار	قره تپه
۲۲۵۷	کرج، مهرشهر، خیابان بوستان	تپه باستانی اق تپه
۲۲۵۸	ملایر، ضلع شمالی پارک سیفیه	مسجد سیف الدوله
۲۲۵۹	ملایر، ضلع شمالی خیابان شهید طلوعی	حمام بلوار ایمانی
۲۲۶۰	شمال غرب فرودگام امام خمینی	تپه سفالی مسمورین
۲۲۶۱	مشهد، روستای ویرانی (نورآباد)	رباط ویرانی
۲۲۶۲	نهبندان	قلعه شاهندز (نهبندان)
۲۲۶۳	سلماس	سد باستانی
۲۲۶۴	قزوین، خیابان نادری	مسجد موسی الرضا (مسجد سوخته چنار)
۲۲۶۵	قزوین، جاده بوئین زاهرا	پل شاه عباسی محمدآباد
۲۲۶۶	گچساران، روستای تلخ آب شیرین	محوطه تاریخی تنگ ملغان

۲۲۶۷	کاشان، کوی سلطان امیر احمد	خانه باکوچی
۲۲۶۸	تهران، خیابان جمهوری، کوچه آقا سید هاشم	حسینیه آقا سید هاشم
۲۲۶۹	کرمان، قسمت شرقی شهر	مجموعه بیرم آباد
۲۲۷۰	کرمانشاه، ابتدای جاده کرمانشاه به روانسر	تپه های سه گانه موسی روانسر
۲۲۷۱	شهر کرد، خیابان ۱۲ محرم، ک.چه یاس	سقاخانه حضرت ابوالفضل (ع)
۲۲۷۲	ساری، محله چنارین	مسجد جامع
۲۲۷۳	گرگان، کوچه خراسانی، جنب بقعه امامزاده نور	خانه خراسانی
۲۲۷۴	گرگان، محله دوشنبه در بافت قدیم گرگان	خانه کبیر گرگان
۲۲۷۵	تاکستان، محصور در بافت قدیم	محوطخ باستانی تپه خله کوه
۲۲۷۶	شیراز، محله سنگ سیاه، کوچه عظیمی	خانه نصر
۲۲۷۷	شیراز، محله گود عربان	خانه صدر جهرمی
۲۲۷۸	اردکان، مرکز بخش عقدا، جنب حسینیه و بازارچه	مسجد جامع عقدا
۲۲۷۹	فارسان، روستای ده چشمه	کتیبه های مشروطیت پیر غار
۲۲۸۰	تهران، محصور بین خیابان فردوسی - جمهوری - ...	باغ و سفارت انگلستان
۲۲۸۱	تفرش، محله زاغرم	تکیه زاغرم
۲۲۸۲	سیرجان، کیلومتر ۶۰	کاروانسرای خانه سرخ
۲۲۸۳	بردسیر، کیلومتر ۳۰	کاروانسرای گلوسفته
۲۲۸۴	ری، خیابان شهید تقوی نیا	نقش برجسته قاجاری چشمه علی
۲۲۸۵	شهرستان شاهرود	مجموعه بازار
۲۲۸۶	شهر کرد، ضلع غربی خیابان ولی عصر	اطاق آئینه
۲۲۸۷	همدان، بخش فامنین، ۲ کیلومتری روستای جهان آباد	پل جهان آباد
۲۲۸۸	لار، بخش بیرم آبادی محمد زینا	سد گمپو
۲۲۸۹	آبادان، کنار اروند رود	مسجد رانگونی های آبادان (کلوب هندی)
۲۲۹۰	فرخ شهر، ۱۰ کیلومتری شهر کرد	عصار خانه حاج حسین صالحی
۲۲۹۱	هشتپر، روستای مریان	مجموعه آق اولر (خانه های سفید)
۲۲۹۲	مسجد سلیمان، کیلومتر ۵۰	چهار طاقی سیم بند

تعیین حریم و ضوابط حفاظتی آثار تاریخی

در اجرای بند ۱۲ از ماده ۳ قانون اساسنامه سازمان میراث فرهنگی کشور مصوب مجلس شورای اسلامی و در حدود موارد مربوطه از قانون راجع به حفظ آثار ملی و با رعایت مقررات آیین‌نامه اجرایی قانون اخیرالذکر حدود حریم و ضوابط حفاظتی و معماری داخل حریم آثار تاریخی ذیل مشخص و طی مراحل و تشریفات قانونی لازم به تصویب رسید و به مقامات ذیصلاح در استانها ابلاغ گردید.

بر اساس این مصوبه محدوده حریم آثار مذکور تحت حفاظت این سازمان بوده و هرگونه تخریب و دخل و تصرف در محوطه حریم؛ و تخلف از ضوابط حفاظتی مقرر برابر مواد ۵۵۸ لغایت ۵۶۹ از کتاب پنجم قانون مجازات اسلامی «تعزیرات و مجازاتهای بازدارنده» جرم محسوب و مرتکب مشمول مجازاتهای قانونی خواهد بود.

۱- عمارت مسعودیه، تهران

۲- خانه تاریخی سلماس، تبریز

۳- خانه کلبادی، ساری

۴- خانه فاضلی، ساری

۵- آب انبار میرزا مهدی، ساری

۶- برج خلعت پوشان، تبریز

۷- مجموعه تاریخی بسطام، شاهرود بسطام

۸- امامزاده محمد طاهر، یابل

۹- خانه نیما پوشیچ، نور

۱۰- آتشکده فیروز آباد، فیروز آباد

۱۱- پل خشکی نور، نور

۱۲- مسجد گله‌داری، بندرعباس

۱۳- خانه فکری، بندرلنگه

۱۴- قلعه هرمز، جزیره هرمز

۱۵- حمام گله‌داری، بندرعباس

۱۶- معبد هندوها، بندرعباس

۱۷- زیاط سبزوار، سبزوار

۱۸- کاروانسرای میاندشت، شاهرود

۱۹- زیاط کانون (فرامرزان خان)، سبزوار

۲۰- کاروانسرای بدشت، شاهرود

۲۱- بقعه ناصرین محمد و مسجد جامع چشم، سبزوار

۲۲- خانه تاریخی رجیبی (برج یادگیر)، سمنان

۲۳- کاروانسرای ایوانکی، گرمسار

۲۴- دبیرستان کزاز، خانه گل عنبر، تکیه بیگلربیگی، خانه کبری پور، کرمانشاه

۲۵- مسجد تاریخانه، دامغان

۲۶- امامزاده سید جعفر، برج چهل دختران، کاروانسرای شاه عباسی، دامغان

۲۷- حسینیه آقاسید هاشم، تهران

۲۸- مقبره آقا شیخ هادی نجم‌آبادی، تهران

۲۹- مدرسه دارالفنون، تهران

۳۰- گنجینه آثار نقاشی، تهران

۳۱- مسجد جامع گلپایگان و امامزاده سیدالسادات، گلپایگان

۳۲- خانه خدیوی، کرمانشاه

۳۳- خانه یزدی، کرمانشاه

۳۴- مسجد شیخ علیخان زنگنه، اصفهان

۳۵- حمام شیخ بهایی، اصفهان

۳۶- مسجد شیره‌پزها، اصفهان

۳۷- خانه بهشتیان، اصفهان

۳۸- حمام شاه‌علی، اصفهان

۳۹- عصارخانه کوی جماله، اصفهان

۴۰- کاروانسرای سنگی و کاروانسرای صفوی آهوان، سمنان

۴۱- مسجد جامع دامغان و منار سلجوقی، دامغان

۴۲- امامزاده علی‌بن جعفر، سمنان

۴۳- برج پیر علمدار، دامغان

۴۴- مسجد جامع فرمند، شاهرود

۴۵- مجموعه راسته بازار کهنه و نو، قم

۴۶- گنبد زنگوله، دامغان

۴۷- مجموعه حاج رئیس، بوشهر

۴۸- ربع رشیدی، تبریز

۴۹- خانه باقری، گرمسار

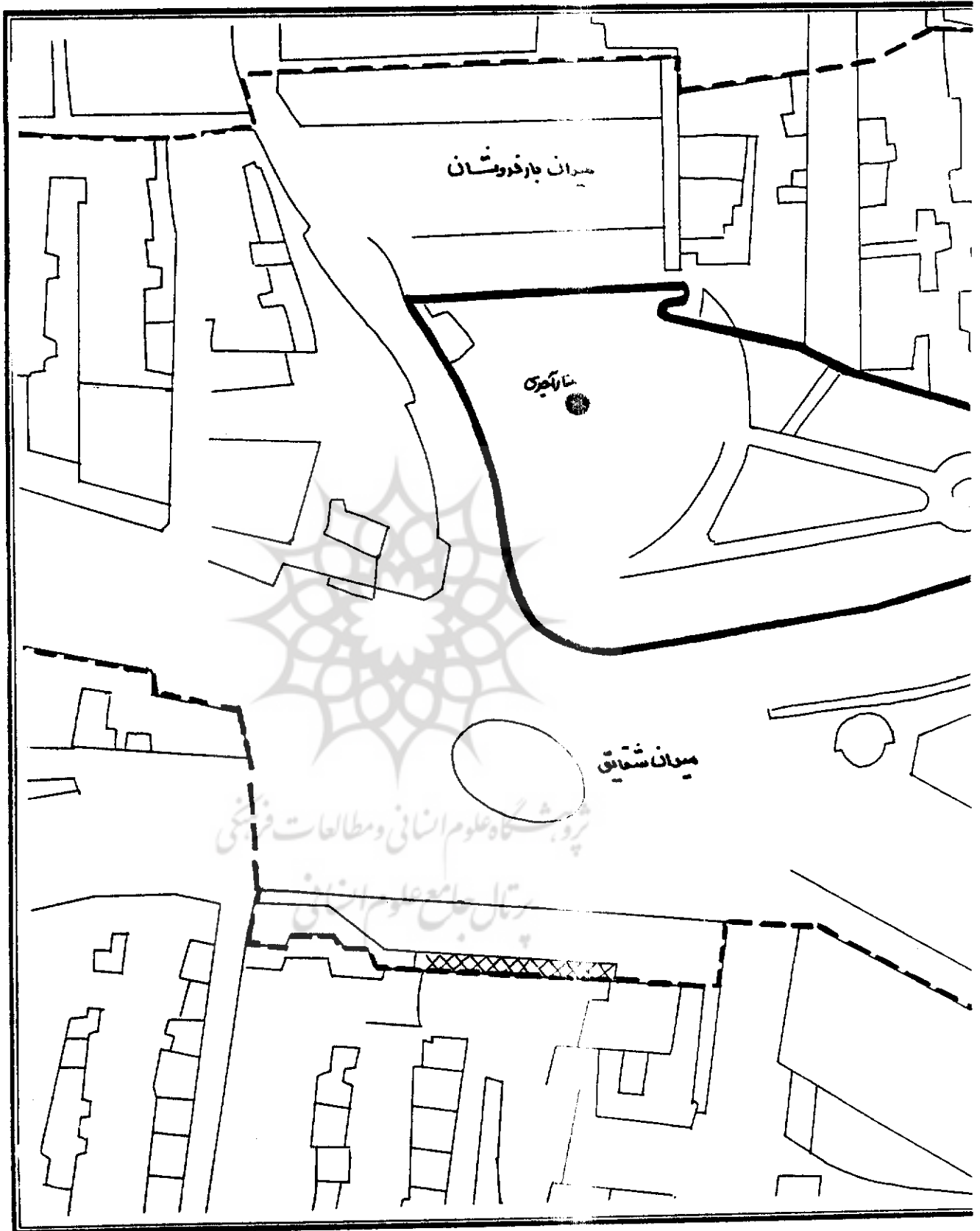
۵۰- کاخ قلعه سردار اسعد بختیاری (قلعه جوتقون)، شهرکرد

- ۵۱- سقاخانه حضرت ابوالفضل (ارباب میرزا)، شهرکرد
- ۵۲- مسجد جامع خان، شهرکرد
- ۵۳- مسجد جامع محب علی بیگ، شهرکرد
- ۵۴- عصارخانه حاج حسین صالحی، شهرکرد
- ۵۵- اتاق آینه، شهرکرد
- ۵۶- کاخ قلعه شلمزار، شهرکرد
- ۵۷- مجموعه دهدشتی، بوشهر
- ۵۸- تپه قلعه خندان، گرگان
- ۵۹- کاخ اختصاصی، گرگان
- ۶۰- خانه خراسانی، گرگان
- ۶۱- مسجد جامع گرگان، گرگان
- ۶۲- خانه کبیر، گرگان
- ۶۳- خانه حاج قلیخان و خانه زند، قم
- ۶۴- امامزاده عبدالله اوجان، ساوه
- ۶۵- مسجد دروازه نو، اصفهان
- ۶۶- خانه کریمی، اصفهان
- ۶۷- مزار سلطان سلیمان، تربت حیدریه
- ۶۸- مقبره جفتین گیسور، گناباد
- ۶۹- مسجد جامع جوهر، رشت
- ۷۰- مدرسه نجفی امامزاده احمد، اصفهان
- ۷۱- مسجد ساروقی
- ۷۲- پل خشتی نال کپاشهر، لاهیجان
- ۷۳- پل لیشاوندان، رشت
- ۷۴- آب انبار بازارنو، نیشابور
- ۷۵- تپه سیلک، کاشان
- ۷۶- مسجد شیخ علی اکبر، شاهرود
- ۷۷- موزه شاهرود، شاهرود
- ۷۸- خانه رئیسعلی دلواری، بوشهر
- ۷۹- مسجد جامع، شاهرود
- ۸۰- شهرتوس، مشهد
- ۸۱- مسجد معتمد، کرمانشاه
- ۸۲- مزار استرومردخای، همدان
- ۸۳- برج قربان، همدان
- ۸۴- تکیه معاون الملک، کرمانشاه
- ۸۵- باغ و گورستان ظهیرالدوله، تهران
- ۸۶- خانه صدر، اصفهان
- ۸۷- خانه یزدی، کرمانشاه
- ۸۸- خانه محمد به (تدین)، سمنان
- ۸۹- دروازه ارگ، سمنان
- ۹۰- بقعه پیرنجم الدین، سمنان
- ۹۱- مسجد چهلستون و مسجد جامع سرخه، سمنان
- ۹۲- بقعه شاهزاده حسین، همدان
- ۹۳- برج بادگیر، سمنان
- ۹۴- مسجد جامع دامغان چنار سلجوقی، دامغان
- ۹۵- امامزاده علی بن جعفر، سمنان
- ۹۶- مجموعه راسته بازار کهنه ونو، قم
- ۹۷- کاروانسرای سنگی آهوان، سمنان
- ۹۸- خانه شفا، شیراز
- ۹۹- مجموعه قیصریه زرتشتیان، بم
- ۱۰۰- کاروانسرای دودهک، دلیجان
- ۱۰۱- خانه فروغ الملک، شیراز
- ۱۰۲- خانه مذهب باشی، شیراز
- ۱۰۳- خانه هایدی، شیراز
- ۱۰۴- عمارت کلاه فرنگی، ماکو
- ۱۰۵- مسجد حاج یاقر، شیراز
- ۱۰۶- خانه نادری، بم
- ۱۰۷- خانه انصاری، بم
- ۱۰۸- خانه سنگی جمال خان تیموری، ماکو
- ۱۰۹- عمارت بانک ملی، ماکو
- ۱۱۰- آب انبار صفوی، اسدآباد
- ۱۱۱- مسجد جامع، نهاوند
- ۱۱۲- مسجد محله حاجی، همدان
- ۱۱۳- امامزاده روشن آباد، گرگان
- ۱۱۴- عمارت کلاه فرنگی، رشت
- ۱۱۵- مسجد حاج صمدخان، رشت
- ۱۱۶- خانه زارع، شیراز
- ۱۱۷- خانه صدر جهرمی، شیراز
- ۱۱۸- دبیرستان امام خمینی، همدان



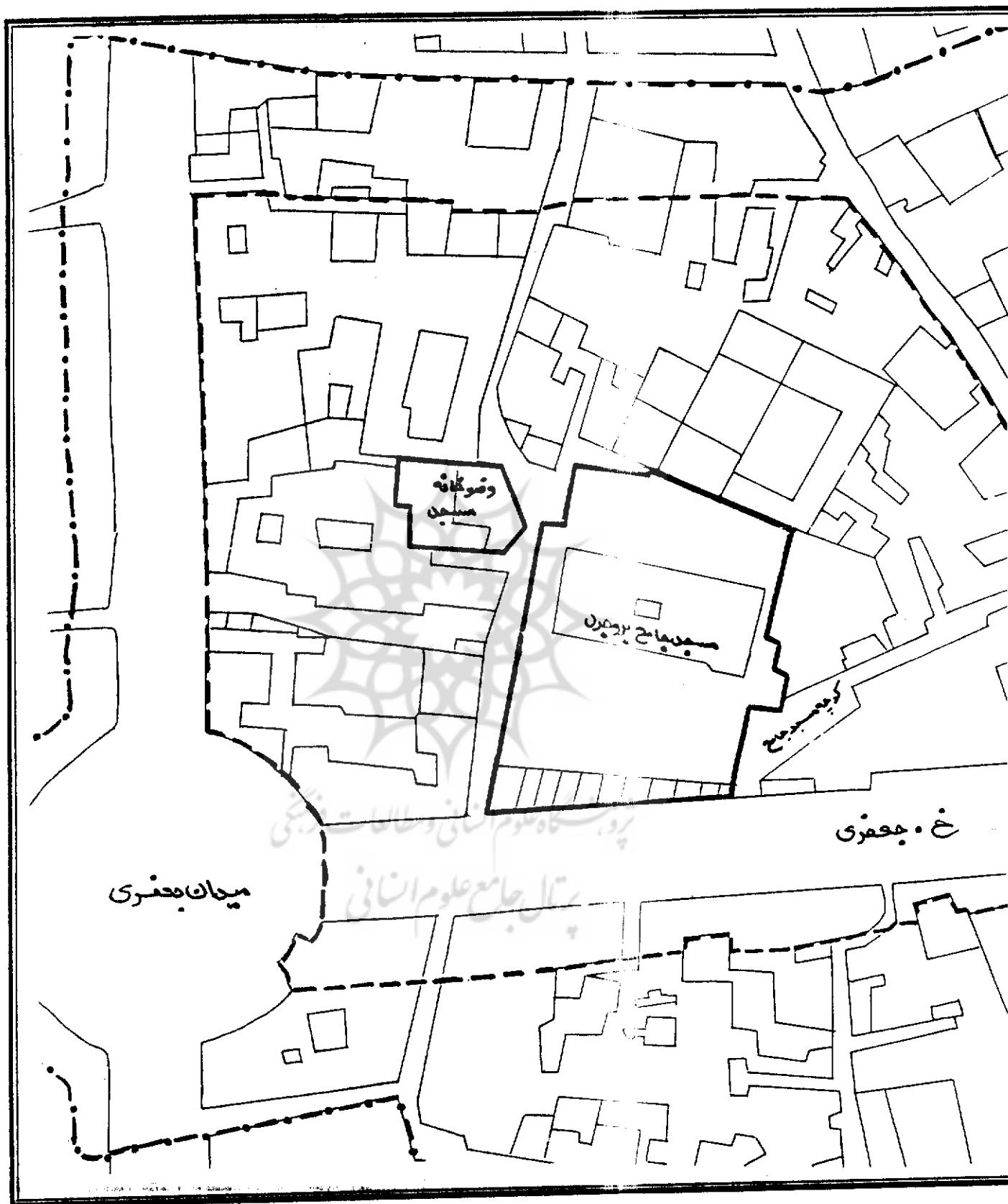
- ۱۱۹- مسجد سیاوشان، شیراز
- ۱۲۰- مسجد امام علی (ع)، شیراز
- ۱۲۱- امامزاده محمد طاهر، بابل
- ۱۲۲- مقبره آقا شیخ محمدی نجم آبادی، تهران
- ۱۲۳- امامزاده هفتاد و دو تن، اراک
- ۱۲۴- مجموعه نقوی، گرگان
- ۱۲۵- حمام گپ (حمام آسیا)، خرم آباد
- ۱۲۶- دبیرستان امام خمینی (پهلوی سابق)، بروجرد
- ۱۲۷- مجموعه خرمن شاه، یزد
- ۱۲۸- مجموعه مارکار، یزد
- ۱۲۹- آب انبار رستم گیسو، یزد
- ۱۳۰- مناره آجری خرم آباد، خرم آباد
- ۱۳۱- کاروانسرا و مقبره گوشه شهنشاه، خرم آباد
- ۱۳۲- مجموعه بازار چهار سوق شاهی و مدرسه علمیه امام خمینی، یزد
- ۱۳۳- امامزاده جعفر، یزد
- ۱۳۴- امامزاده سید خلیل و سید جلیل، یزد
- ۱۳۵- مقبره زاهد شیر، خرم آباد
- ۱۳۶- مسجد جامع، بروجرد
- ۱۳۷- امامزاده جعفر، بروجرد
- ۱۳۸- میدان بیت المقدس، ساختمان بهداشتی، نیروی انتظامی، دانشکده ادبیات، بابلسر
- ۱۳۹- مسجد جامع، دامغان
- ۱۴۰- امامزاده سید منصور، ساوه
- ۱۴۱- کاروانسرای گز، اصفهان
- ۱۴۲- پل سرخده، ساوه
- ۱۴۳- باغ شیخ (کاروانسرای فتحعلیشاهی)، ساوه
- ۱۴۴- کاروانسرای بدشت، شاهرود
- ۱۴۵- باغ و عمارت رحیم آباد، بیرجند
- ۱۴۶- کاروانسرای سمنان، سمنان
- ۱۴۷- امامزاده علویان، سمنان
- ۱۴۸- برج مهماندوست، دامغان
- ۱۴۹- امامزاده اشرف، سمنان
- ۱۵۰- مسجد جامع خوشف، بیرجند
- ۱۵۱- باغ امیر آباد، بیرجند

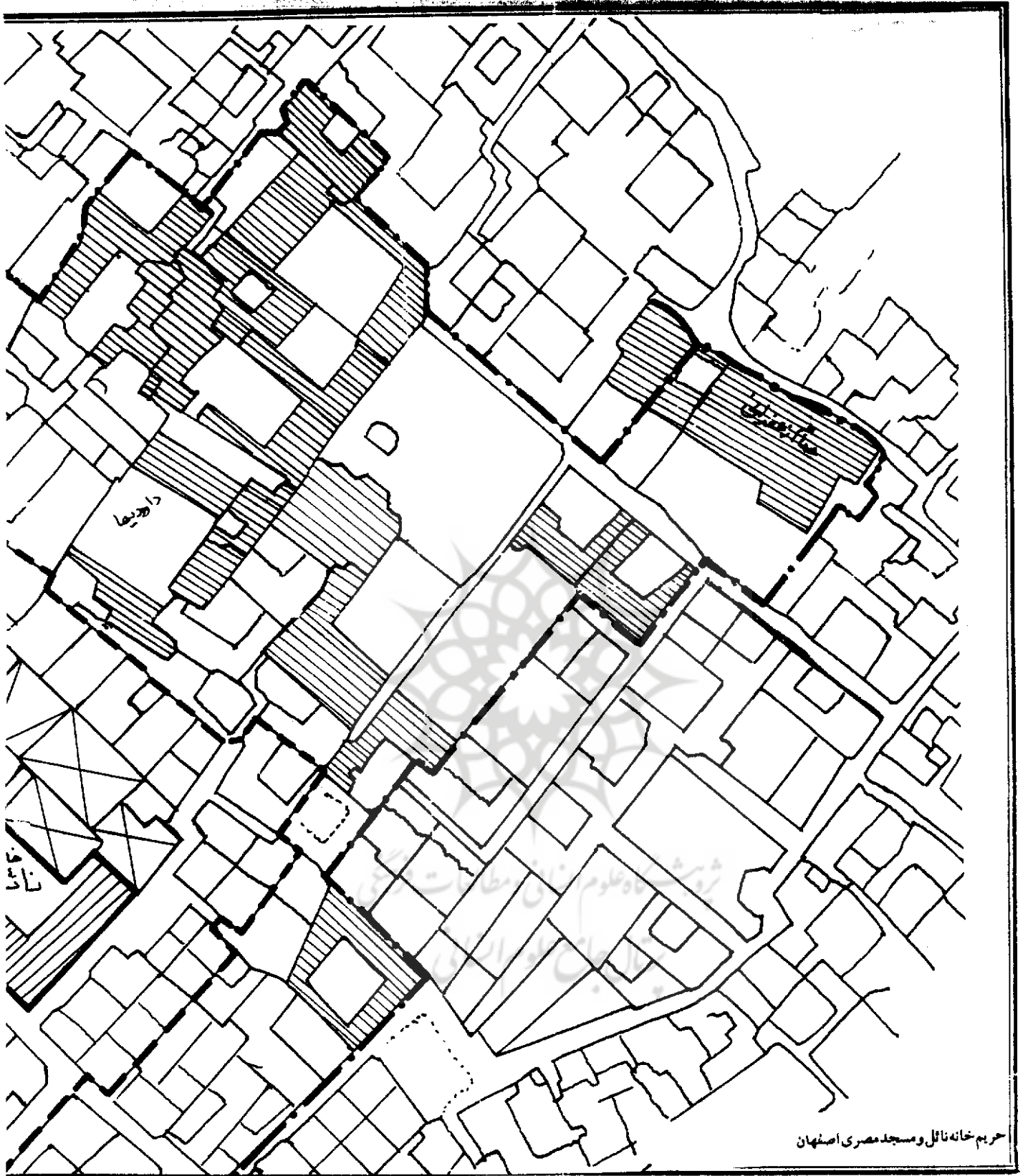
پژوهشگاه علوم انسانی و مطالعات فرهنگی
پرتال جامع علوم انسانی

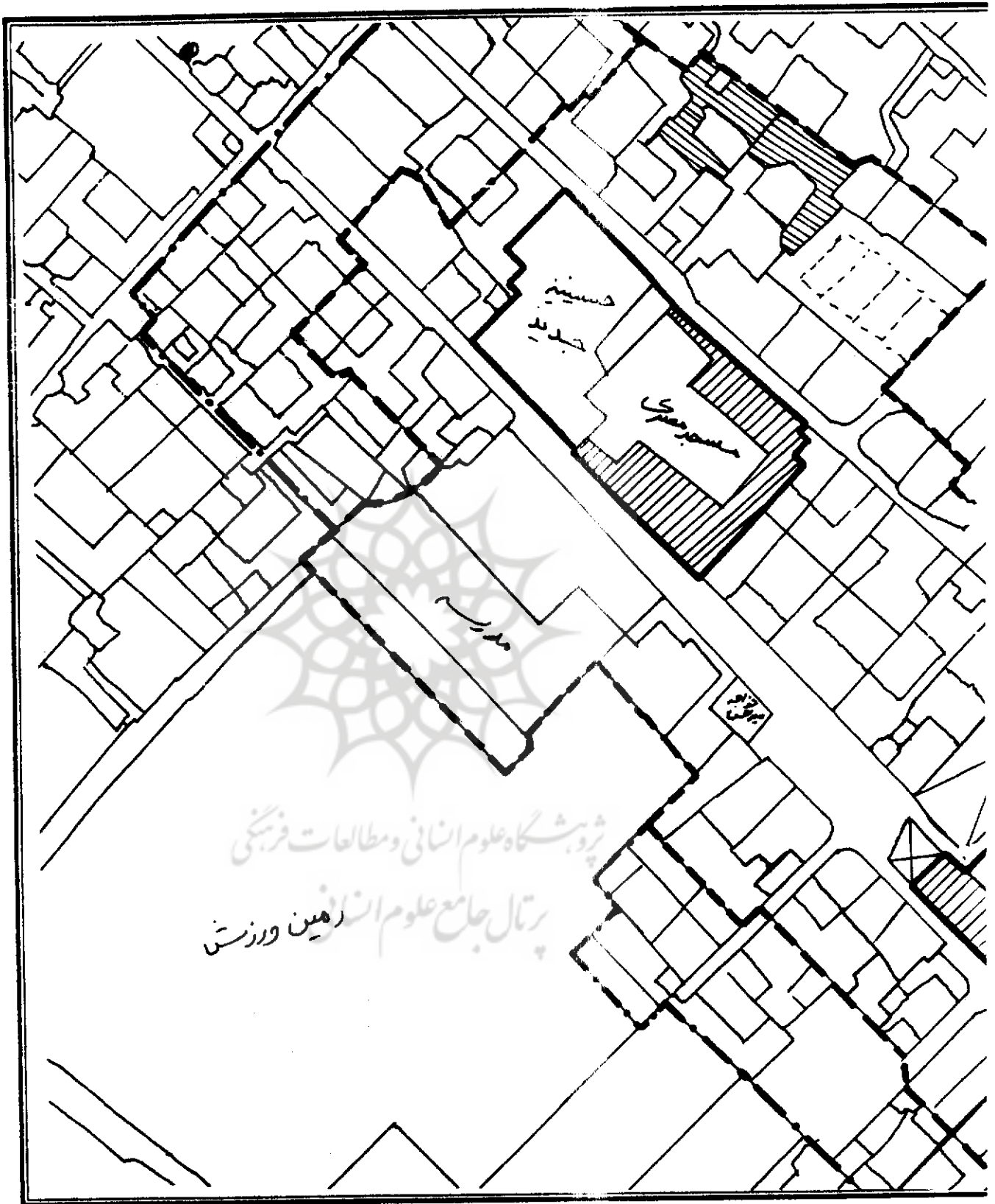


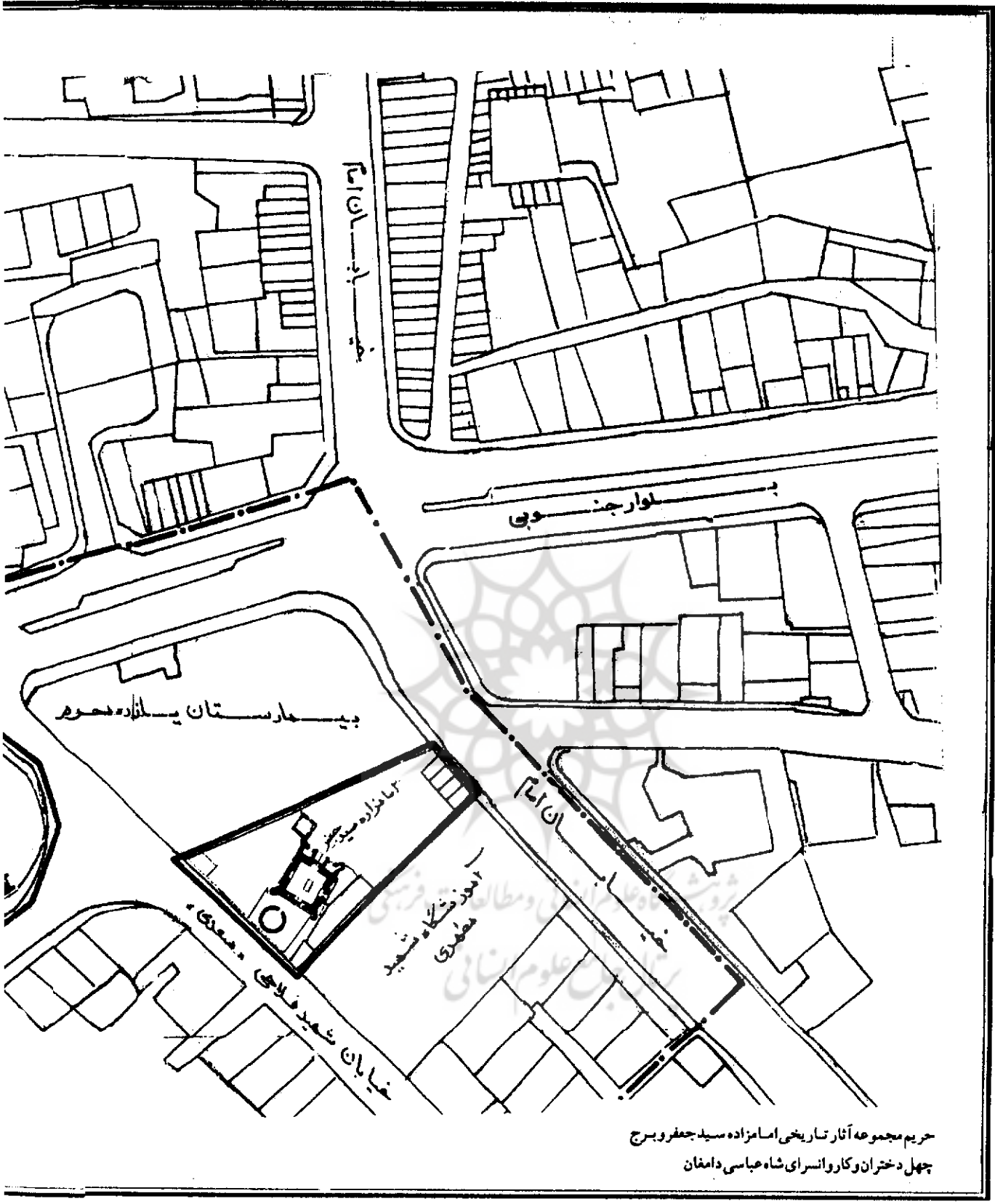


- ۱۵۲- مسجد جامع میغان، نهبندان
- ۱۵۳- مسجد جامع درخش، بیرجند
- ۱۵۴- بقعه امامزاده زیدبن موسی، قاین
- ۱۵۵- باغ شوکت آباد، بیرجند
- ۱۵۶- ارگ کلاه فرنگی، بیرجند
- ۱۵۷- باغ موزه شاهرود، شاهرود
- ۱۵۸- پل شکسته، خرم آباد
- ۱۵۹- خانه استاد همایی، اصفهان
- ۱۶۰- خانه خوشنویس، اصفهان
- ۱۶۱- خانه نائل و مسجد مصری، اصفهان
- ۱۶۲- کاروانسرای ده ملا، شاهرود
- ۱۶۳- مسجد مشیر، شیراز
- ۱۶۴- کلیسای آرامنه، شیراز
- ۱۶۵- خانه سعادت و خانه ضیائیان، شیراز
- ۱۶۶- شهر استخر، مرودشت
- ۱۶۷- شهرگور، فیروزآباد
- ۱۶۸- مدرسه خان مروی و سپهسالار سابق، تهران
- ۱۶۹- رختشویخانه و مسجد عباسقلی، زنجان
- ۱۷۰- ساختمان دارائی، خانه ذوالفقاری، زنجان
- ۱۷۱- پل خشتی چهارسرا، رشت
- ۱۷۲- مسجد مجدالدوله، تهران
- ۱۷۳- ساختمان کوشک، تهران
- ۱۷۴- امامزاده قاسم، تهران
- ۱۷۵- خانه طباطبایی، ری
- ۱۷۶- باغ فردوس، تهران
- ۱۷۷- روستای ایبانه، نطنز
- ۱۷۸- خانه کبیر، گرگان
- ۱۷۹- کاروانسرای میامی-شاهرود
- ۱۸۰- گورستان ابن بابویه، شهری
- ۱۸۱- مسجد شریف الملک، همدان
- ۱۸۲- کلیسای مریم مقدس، اردبیل
- ۱۸۳- حسینیه مجتهد دلجو، اردبیل
- ۱۸۴- باشگاه ورزشی خیامیان، زاهدان
- ۱۸۵- ساختمان سابق پست، زاهدان









حریم مجموعه آثار تاریخی امامزاده سید جعفر و سراج
چهل دختران و کاروانسرای شاه عباسی دامغان

