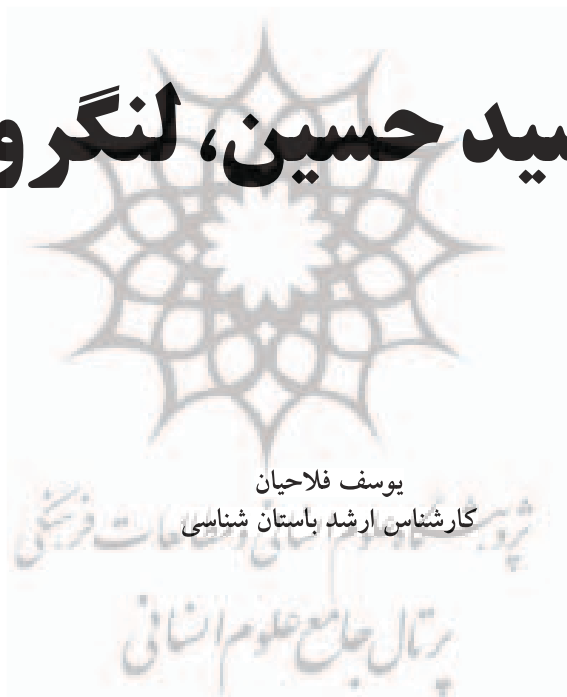


# مسجد و بقعه

## آقا سید حسین، لنگرود



مقدمه

شهر لنگرود با مرکزیت شهرستانی به همین نام در نواحی جلگه ای شرق استان گیلان واقع شده است. رودخانه ای با نام «لنگرود رودخان» تقریباً از وسط شهر لنگرود گذشته و در سواحل چمخاله این شهرستان به دریای خزر می پیوندد، که به احتمال زیاد نام شهر لنگرود برگرفته از همین نام رودخانه و به معنی رود پر پیچ و خم می باشد. نام لنگرود برای اولین بار در سال ۵۱۲ ه. ق دیده شده است. در این سال پس از مرگ سلطان محمد بن ملکشاه بن آلب ارسلان، فرامرز بن مردانشاه لنگرودی از زندان بیرون آمد و با علاء الدوله علی (شاه مازندران) از اصفهان به طبرستان و از آنجا

به لنگرود آمد.

هر چند نام لنگرود به عنوان نام محلی از سرزمین « بیه پیش» گیلان، و نام اشخاص منتسب به آن از زمانهای بسیار دور (از دوران سلجوقیان و خوارزمشاهیان) بر سر زبانها بوده است، و حتی در دوران سلطنت نادر شاه افشار به عنوان مرکز مهم نیروی دریایی شمال کشور دارای کشتیهایی بود که به دستور نادرشاه، و توسط جان التن انگلیسی ( John Elton) در آنجا ساخته و به آب انداخته شده بود، لیکن اعتبار شهری و داد و ستدی لنگرود از زمانی شروع شده، که از حدود دو قرن پیش به عنوان مرکز حکومتی «رانکوه» برگزیده شده است.

فرهنگی و هنری مورد توجه خاص و عام می باشد.

### موقعیت و تاریخچه مجموعه آقا سید حسین

مجموعه بناهای آقا سید حسین حدوداً در ۲۰ متری شرق رودخانه لنگرود در جنب بازار قدیمی شهر. در «فشکالی محله» قرار دارد. با توجه به نوسانات آب رودخانه، به صورت میانگین در ارتفاع ۴ متری از سطح آب رودخانه مجاور واقع شده است. مجموعه مذکور شامل بقعه آقا سید حسین، مسجد آقا سید حسین، سقاخانه و مقبره خانوادگی منجم باشیها است. البته واضح است مسجد و مقبره بعدها بر گرداگرد حرم ساخته شده، و دارای تاریخچه ای جدیدتر می باشند. درباره خانان منجم باشی باید گفت که سردمدار این خانان آقا صادق نامی بود که از دوران سلطنت آقا محمد خان، در لنگرود و رانکوه، قدرت را به دست گرفت. بعد از او تا اواخر سالهای دهه ۳۰ ه. ش تعداد زیادی از افراد این خانان سمت وزیری و نایب الحکومتی گیلان را به عهده داشته اند. از جمله مهمترین آنها می توان به میرزا عبدالباقی (داماد فتحعلی شاه قاجار)، میرزا مهدی خان (پسر میرزا عبدالباقی) و میرزا موسی خان (رئیس قشون و منجم باشی نایب السلطنه عباس میرزا) اشاره کرد.

در مورد آقا سید حسین کیا که مزار وی مجموعه ای شامل ابنیه های مذکور را به دنبال داشته، می توان گفت: وی یکی از پسران سید علی کیا بود که به دلیل مخالفت با نحوه حکومت برادران، توسط برادران خود به نامهای سید رضی و سید محمد (که در آن زمان حاکمان لاهیجان بودند) ابتدا زندانی، و سپس در حدود ۷۹۶ ه. ق روانه محله راه پشته لنگرود شده، و بقیه عمر را در آن محل گذرانیده، و باعث عمران و آبادانی آن محله ها گردید.

گواه این مدعا چاه و استخر آبیگری شده جهت مصارف کشاورزی منطقه است، که هنوز هم به نام «سید حسین کیا استخر» (سید حسین کیاسل) باقی مانده است. سید حسین کیا به دلیل وابستگی به خاندان سادات کیائی، و به دلیل اعمال خیری که در منطقه انجام داده بود، در زمان حیات علاقه و توجه مردم منطقه را بخود برانگیخت، و همین عامل

نکته حائز اهمیت که با موضوع مقاله ما بی ارتباط نیست، مسئله تأثیرگذاری خاندان حاکم کیائی بر توسعه شهر و منطقه لنگرود می باشد. بدین صورت که: اولاً؛ روستای «ملاط» به عنوان زادگاه سر سلسله خاندان کیائی در فاصله ای بسیار نزدیک با شهر لنگرود، و در حوزه جغرافیایی این شهرستان واقع شده، و همین عامل باعث توجه ویژه این خاندان به شهر لنگرود و مناطق اطراف می شده است، که گواه این مدعا عمران و آبادانیهای صورت گرفته در مقرهای فرمانروایی و زندگی بعضی از افراد این خاندان است، که در شمار زیادی از اسامی روستاهای منطقه لنگرود نظیر «خالکیاسر» «پاپکیاده»، «کیاکلايه»، و... مستتر است.

ثانیاً؛ توجه بیشتر خاندان سادات کیائی به منطقه لنگرود - ضمن اینکه در بسیاری موارد اقامت آنها را در محل بدنبال داشته است - نهایتاً باعث می گردیده تا مدفن بسیاری از این بزرگان در این منطقه واقع شود. همین عامل (یعنی موجودیت مزار این بزرگان) به خودی خود - مضاف بر دلایل فوق الذکر - باعث شده تا از یک طرف اهالی به دلیل احترام زیادی که به آنها قائل بوده اند، در عمران و آبادانی آن مناطق و آرامگاهها تلاش بیشتری کنند، و از طرف دیگر اخلاف همان دفن شدگان - که بعضاً هم بعنوان حاکمان بعدی منطقه محسوب می شوند - پیوسته بازسازی بناهای آرامگاهی و در کنار آن، آبادانی محله ها را مد نظر داشته باشند.

در راستای موارد مذکور می توان گفت که از دیدگاه مردم و حاکمان متأخر کیائی هر آرامگاه و مزار باقیمانده از این خاندان در سلسله مراتب، اهمیت خاص خودش را داشته است. از شواهد پیداست که صاحب بقعه آقا سید حسین از نسل امام موسی کاظم (ع)، هم از نقطه نظر انتساب او به امامان بزرگوار شیعی و هم از جنبه باقی ماندن نام نیک از وی در میان مردم منطقه، از درجه ممتازی برخوردار بوده، تا جایی که امروزه بقعه و مجموعه بقعه آقا سید حسین لنگرود به عنوان یک کانون مذهبی، تاریخی،



نمایی از مسجد و بقعه آقا سید حسین

در مورد تعداد مساجد و بقعه های لنگرود بدست داده اند، که در آن میان یکی از مهمترین مساجد و بقعه های بر شمرده شده همین بقعه آقا سید حسین بوده است.

از مجموعه آقا سید حسین به غیر از بقعه آن که قدیم ترین بنای مجموعه است، مسجدی جدیدتر مربوط به دوران قاجار در شمال بقعه و به فاصله حدوداً ۱۰ متری آن، و سقاخانه ای مربوط به همین دوران در جنوب شرقی بقعه واقع شده اند. البته با توجه به اینکه چند عدد کاشی متعلق به دوران صفویه در دیواره های بنای سقاخانه به کار رفته است، این احتمال وجود دارد که این بنا جایگزین بنای قدیمتری ساخته شده باشد.

بالاخره بنای چهارم مربوط به مقبره خانوادگی منجم باشیها است که در فاصله ۳۵ متری جنوب بقعه واقع شده، و تا همین اواخر محل اجتماع اهل علم و روحانیون لنگرود بوده است.

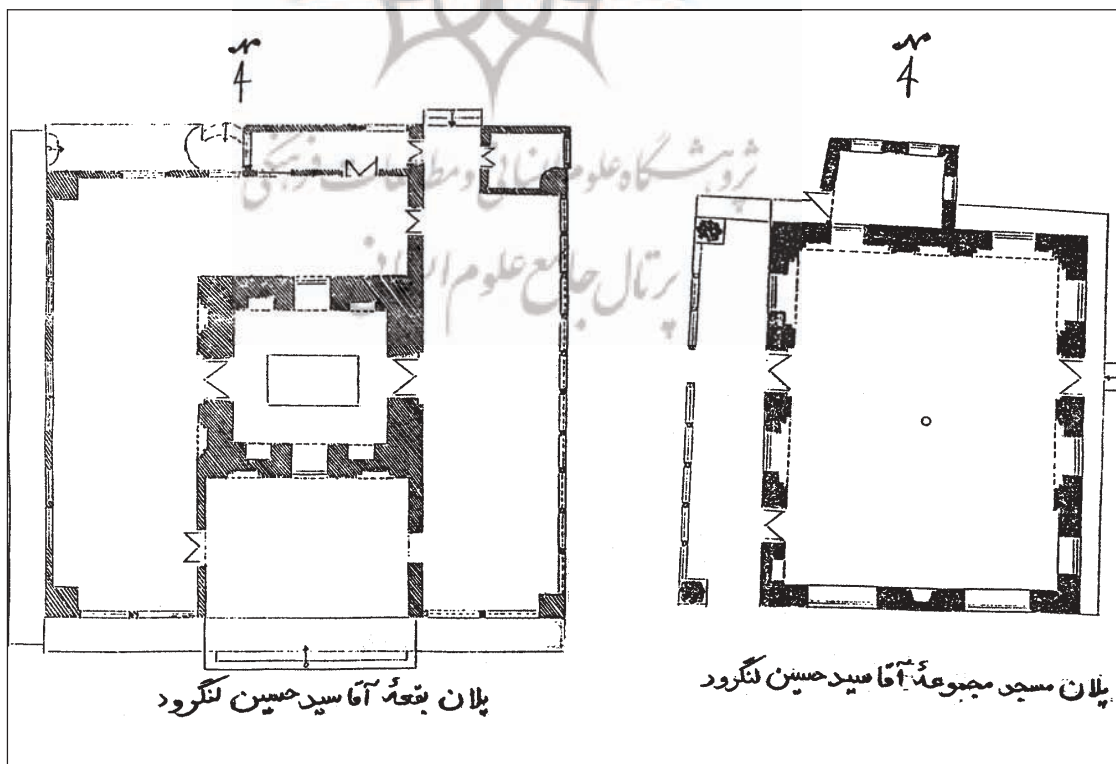
**وضعیت و مشخصات بناهای مجموعه آقا سید حسین**  
بقعه آقا سید حسین کیا به طول و عرض ۱۷ متر، دارای پلانی مربع شکل می باشد، که در مجموع یک اتاق مرکزی و ایوانهایی در دو طرف جنوبی و شرقی، و فضای حسینیه مانندی در جهت های شمالی و غربی دارد. البته از فرم ساخت بنا معلوم است که بنای بقعه در ابتدا در هر چهار طرف دارای ایوانهای همانند و قرینه بوده، که بعدها دو ایوان شمالی و غربی تبدیل به حسینیه شده است. طول و عرض اتاق مرکزی بقعه به ابعاد ۴۷۵ سانتی متر است، که دیواره های آن با ایجاد چهار گوشواره جمع شده، و در نهایت با گنبدی کوتاه مسقف شده است. در سمت شمال و جنوب اتاق مرکزی، دو «خفنگ» به صورت قرینه وار قرار دارد، که طاق آنها به صورت جناقی می باشد. بر گرداگرد داخلی گنبد



درب مسجد آقا سید حسین

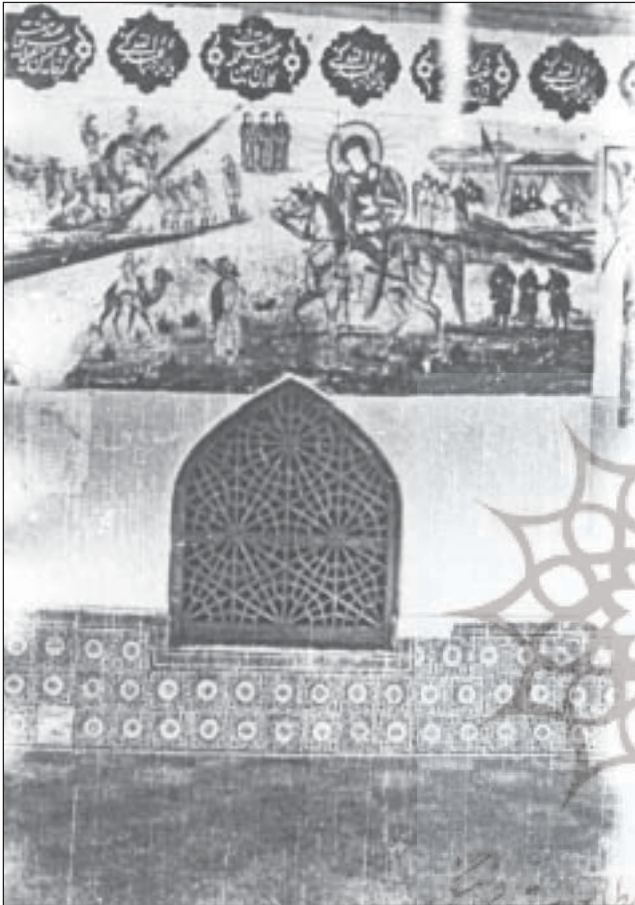
سبب شد مردم بعد از مرگش (قرن ۹ ه. ق) آرامگاهی بر گرد مزار وی بسازند، که به شواهد فراوان آن بنا شالوده بنای فعلی بقعه آقا سید حسین بوده است. لازم به ذکر است که با توجه به روایات و همچنین مطالب ذکر شده بر روی زیارتنامه قدیمی بقعه (که البته فعلاً آن زیارتنامه موجود نیست)، آقا سید ابراهیم، برادر کوچکتر آقا سید حسین هم بعدها در کنار برادر و در همین بقعه دفن شده است.

سیاحان چندی همچون هنوی (در سال ۱۱۵۶ ه. ق) فریزر (به سال ۱۲۳۸ ه. ق) [Fraser . J. B. Travels] خچکو (در سال ۱۲۵۵ ه. ق) [خچکو، تاریخ گیلان] (مترجم نام نویسنده را شودزکو ضبط کرده است)، ا، ایت (در سال ۱۲۵۹ ه. ق)، مکزی (در سال ۱۲۷۵ ه. ق)، رابینو (در سال ۱۳۳۱ ه. ق) [رابینو، ه. ل. ولایات دارالمرز - گیلان، ۱۳۹۷] از شهر لنگرود گذر کرده اند، و هر کدام اطلاعاتی را



منقوش می باشد. امروزه بنای سقاخانه - با وجود دارا بودن تزیینات بسیار زیبای کاشی کاری - و بنای مقابر خانوادگی منجم باشیها به صورت انبار درآمدند.

در بقعه و مسجد آقا سید حسین که زیر نظر اداره اوقاف توسط هیات امناء نگهداری می شود، در سالهای اخیر تعمیرات و دستکاریهایی انجام گرفت که از آن جمله به لمبه کوبی سقف حسینی، موزائیک کردن صحن بقعه، نصب نرده آهنی و دو زیارتنامه



قسمتهایی از نقاشی های مذهبی دیوار جنوبی

در بقعه و ساخت آبدارخانه به صورت الحاقی در کنار مسجد می توان اشاره نمود.

ضمناً لازم به ذکر است بقعه آقا سید حسین لنگرود تحت شماره ۲۰۴۵ در فهرست آثار تاریخی کشور قرار گرفته است. مجموعه آقا سید حسین لنگرود دارای اختصاصاتی است، که چهره ای ممتاز و در خور اهمیت به آن بخشیده است. برخی از آن ویژگیها عبارتند از:

۱. بقعه آقا سید حسین، یکی از منحصر ترین بقاع گیلان، علیرغم اینکه به عنوان یکی از آثار تاریخی ارزشمند گیلان محسوب می شود، ضمناً دارای جنبه تقدس می باشد، و از احترام فوق العاده ای در بین اهالی منطقه برخوردار است.

۲. در زوایای ابنیه آقا سید حسین برخی ویژگیهای معماری و تزیینات وابسته به معماری که از دوران اواسط اسلام تا عصر

ابیاتی از هفت بند محتشم کاشانی و کلمات قرآنی به خط نستعلیق گچبری شده است. همچنین بر روی دیوار، در قسمت ازاره (شلوارک بنا) کاشیهای هشت گوشه ایوانی دیده می شود که بر روی آنها نقوش زیبایی از پرندگان (طوطی، طاووس و کبوتر) و حیوانات (خرگوش، آهو و بز کوهی) و نقوش گل و گیاه عموماً با رنگهای لاجوردی و فیروزه ای ترسیم شده اند. از کاشیهای منحصر به فرد این قسمت از دیوارهای بقعه به یک کاشی با نقش اژدها، و دیگری کاشی با نام خلیل بن احمد کاشی گر (به احتمال زیاد نام سازنده کاشیها) می توان اشاره نمود. اما در قسمت حسینی تغییراتی - احتمالاً در دوران قاجاری - ایجاد شده و کاشیهایی به صورت چهار گوش به کار گرفته شد، که بر روی آنها نقوش گیاهی دیده می شود. همچنین در این قسمت دیوار نگارهایی دیده می شود، که معرف سنت تعزیه خوانی و نقاشیهای پرده ای می باشد.

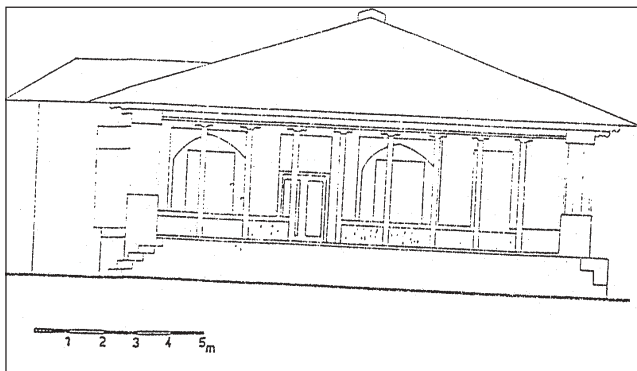
سنگ مرمر بر روی طاقچه حسینی غربی دارای کتیبه ای به خط نستعلیق است، که حکایت از آتش سوزی بقعه و مرمت بنا به سال ۱۲۶۸ ه. ق می نماید.

دو لنگه درب در بقعه آقا سید حسین وجود دارد که یکی از آنها در سمت شرقی حرم به بلندی ۲۱۶ سانتی متر و دارای نقوش منبت و مزین به کلمات قرآنی با خط ثلث است، و دیگری در سمت غربی حرم به همان ارتفاع و تقریباً به همان شکل، چهار سال بعد از حادثه آتش سوزی بقعه (۱۲۶۴ ه. ق) ساخته و در اینجا نصب شده اند.

مسجد مجموعه آقا سید حسین به طول ۱۴ متر و عرض ۱۳ متر است، که قسمتهای زیادی از آن در سالهای اخیر بازسازی شده است. مصالح اصلی مسجد شامل آجر، چوب و گچ، و سقف آن با پوشش سفال می باشد. این مسجد دارای ستونهایی از جنس چوب و به شکل چهار سو در طرفین ایوانها است، که بالای هر ستون دارای حاشیه سر ستون مانند و در پایین و در فاصله بین ستونها نرده های چوبین (دستک تکائیل) پر شده است.

اما مهمتر از همه در بنای مسجد، درب دو لنگه ای است که در دیوار جلوی ایوان غربی به کار رفته است. این درب به صورت منبت بسیار ظریف دارای نقوشی است که عباراتی به خط ثلث شامل ادعیه، آیات قرآنی، نام سازنده (محمد حسین طالقانی) نام واقف (رجبعلی لنگرودی) بر روی آن نوشته شده است.

سقاخانه به صورت بنایی مستطیل شکل است که به عرض ۳ و طول ۱۲ متر در جنوب شرقی بقعه آقا سید حسین ساخته شده است. سقف سقاخانه به صورت طاقی شکل و چهار کنج آن دارای چهار ستون نما و در میان ستون نماها بر روی دیوار داخلی چهار مجلس از رویدادهای قیام کربلا در قالب کاشی نقاشی شده است. ضمناً نام سازنده و وقف کننده کاشیها هم بر روی آنها



نمای غربی مسجد

کار رفته است. اما به هر حال مشخصاً می‌توان گفت که شالوده اصلی بنای فعلی بقعه مربوط به دوران صفویان، و شالوده بنای مسجد مربوط به دوران قاجاریه می‌باشد، که البته در طول دوره‌های پس از صفویه الحاقات و مرمتی‌های در بنای بقعه صورت گرفته است. البته کاشیهای ازاره ایوانهای بقعه هم از دوران تیموری و هم صفوی و هم قاجاری می‌باشد. ضمناً نقاشیهای به کار رفته در دیوارهای بقعه مربوط به دوره قاجار بوده، که این شیوه نقاشی به هیچ وجه در بقاع متبرکه غرب گیلان نظیر ندارد و شیوه‌ای است که تنها در برخی از بقاع متبرکه و مساجد مناطق جلگه‌ای و کوهستانی شرق گیلان و از دوران صفوی به بعد رواج داشته است.

#### منابع:

۱. خچکو، تاریخ گیلان، ترجمه محمد علی گیلک، رشت، ۱۳۰۷
۲. رابینو، هل، ولایات دارالمرز ایران - گیلان، ترجمه جعفر خمایی زاده، چاپ چهارم، انتشارات طاعتی، رشت، ۱۳۷۴
۳. مرعشی، میر ظهیرالدین (تاریخ گیلان و دیلمستان) تصحیح و تعلیق منوچهر ستوده، انتشارات موسسه اطلاعات، تهران، ۱۳۶۴
4. Fraser . j . b . Travels and adventures in to the Persian provinces on the southern banks of the Caspian sea . London . 1826

حاضر در ساخت بناهای منطقه شرق گیلان رایج بوده، به خوبی قابل مشاهده است.

۳. مجموعه آقا سید حسین به علت واقع شدن در کنار رودخانه و پل خشتی تاریخی و قرار گرفتن در قلب بازار سنتی، از موقعیت جغرافیایی ممتاز و چشم اندازی بسیار عالی بهره مند است.

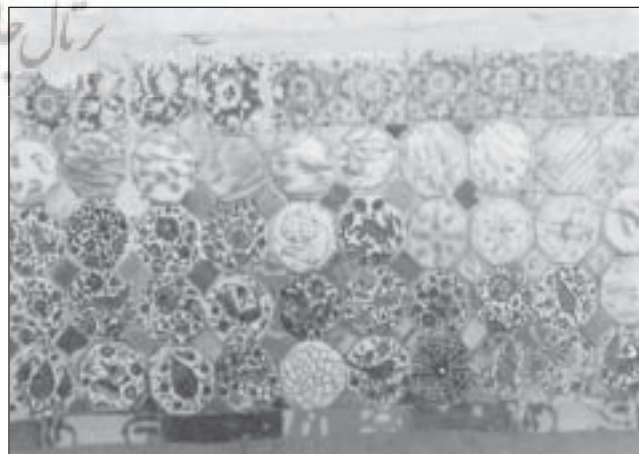
۴. دربهای مثبت کاری شده به کار رفته در بناهای بقعه و مسجد آقا سید حسین لنگرود از نفیس‌ترین دربهای تاریخی در میان کلیه بناهای تاریخی گیلان محسوب می‌شوند.

۵. نقاشیهای به کار رفته در دیوارهای این مجموعه نمونه‌هایی عالی از شیوه نقاشی است، که از دوران صفویه به بعد اختصاصاً در بناهای شرق گیلان متداول و رواج داشته است.

۶. از نظر قدمت کاشیهای به کار رفته، بنای بقعه آقا سید حسین با دارا بودن کاشیهایی از دوران تیموری، و همچنین وجود نمونه‌های بسیار عالی از کاشیهای مربوط به دوران صفوی و قاجاری با نقشهای گل و بوته و پرندگان جلوه‌هایی منحصر به فرد را در بین تمامی بناهای گیلان عرضه می‌نماید.

#### خلاصه‌ای از سیر تاریخی

آقا سید حسین به عنوان فرزندی از خاندان سلسله کیانی به مدت ۵ سال از تاریخ ۸۲۹ تا ۸۳۳ ه. ق در لاهیجان حکومت داشته و بعد از رخ دادن تنشهایی بین او و برادران از حکومت خلع شده و در نهایت روانه لنگرود گردید. وی - همان طوری که ظهیر الدین مرعشی هم بر دینداری و مردم داری اش صحه می‌گذارد - [مرعشی، میر ظهیر الدین، تاریخ گیلان و دیلمستان، ۱۰۱] در لنگرود منشأ خدمات بسیاری شده است، که پس از مرگ او در قرن نهم ه. ق مردم منطقه آرامگاهی بر روی مزارش ساخته‌اند. حالت عمومی کاشیهای به کار رفته در دیوارهای حرم مرکزی بقعه آقا سید حسین بیانگر تعلق آنها به دوران صفوی می‌باشد. لیکن در چند مورد از نقشهای شکارگاه که چهره‌های آدمهای داخل نقاشی به گونه مغولی نقاشی شده است، حتی می‌تواند گواه تعلق آنها به دوران تیموری باشد. همین مورد مذکور دلیلی است که پذیریم بنای قدیم تری نسبت به بنای فعلی موجود بوده، که حداقل کاشیهای آن در بنای فعلی به



کاشی های هشت گوشه منقوش دیوار مسجد و بقعه آقا سید حسین