

مساجد تاریخی

مساجد تاریخی دشت جوین

محمود بختیاری شهری

کارشناس ارشد میراث فرهنگی خراسان

مقدمه

جوین در قدیم، ولایتی بزرگ بود که از جنوب به ولایت بیبق، از غرب به بسطام، از شمال به جاجرم و اسفراین و از شرق به نیشابور منتهی می‌شد. جوین، عربی شده (معرب) لفظ گویان است. مقدسی در قرن چهارم هجری، نام گویان را برای این ناحیه به کار برد. بنا بر تقسیمات کشوری، امروزه جوین یکی از بخشهای هفتگانه شهرستان سبزوار، واقع در شمال شرقی خراسان، به مرکزیت نقاب است، که راه آهن مشهد - تهران از میان آن می‌گذرد، و تقریباً همان مسیر راه باستانی را طی می‌کند.

از نظر طبیعی، جوین دشتی رسوبی و کم‌عرض است که در امتداد شرق به غرب و میان دو رشته کوه نظرگاه در شمال و جغتای در جنوب قرار دارد. این منطقه دارای آب و هوا و خاکی مناسب و حاصلخیز، و به طور کلی از شرایط اقلیمی مطلوبی برخوردار بوده است. مجموع این عوامل از قدیم الایام، محیطی بسیار مساعد برای کشاورزی و ایجاد کانونهای زیستی و مراکز جمعیتی فراهم آورده، و از سوی دیگر گذرگاهی طبیعی و مناسب را برای ارتباط بین مراکز فرهنگی و تمدنی شرق و غرب تشکیل داده است. در واقع، قسمتی از راه بازرگانی خراسان موسوم به «جاده ابریشم»، که نیشابور را به بسطام متصل می‌کرد، از این دشت عبور می‌کرده است [حافظ ابرو، جغرافیای تاریخی خراسان، ۱۶۹]. به قول یاقوت، در اوایل قرن هفتم هجری قمری در جوین، ۱۸۹ آبادی وجود داشت [یاقوت حموی، معجم البلدان، ج ۲، ۱۶۵]. که اکثر آنها در طول دشت به یکدیگر متصل بودند. حافظ ابرو ضمن توضیح اینکه در این ناحیه خوش آب و هوا و پر نعمت، علما، مشایخ و بزرگانی همچون: امام الحرمین جوینی، شمس‌الدین



نمایی از مسجد جامع آق قلعه، دید بطرف غرب

حاجی آباد، بقایای شهری تاریخی به نام آق قلعه قرار دارد. در میان حصار این شهر، مسجدی نسبتاً بزرگ وجود دارد که به مسجد آق قلعه شهرت یافته است. جاده آسفالتی جویین به جغتای، از مقابل مسجد می‌گذرد و شهر را به دو نیمه شمالی و جنوبی تقسیم می‌کند.

۲. ساخت و سازه
این مسجد با پلان مستطیل شکل و به ابعاد ۱۷/۵ در ۵۷/۵ متر ساخته شده، و مشتمل بر یک ایوان ورودی، گنبدخانه و دو شبستان در دو سوی آن است. ایوان مسجد به ارتفاع حدود ۱۲ متر، رو به شمال باز می‌شود و از طریق یک درگاهی، به گنبدخانه راه می‌یابد. پوشش ایوان با طاق جناغی اجرا شده و در دو سوی آن، دو نیم ستون قطور به شکل مناره تعبیه گردیده است. مصالح این بخش از مسجد را، آجر و ملات گچ تشکیل می‌دهد. قسمت پایینی نیم ستونها نسبت به بالای آن، حدود یک متر قطورتر می‌باشد، و بدین ترتیب استحکام آن را بیشتر کرده است.

گنبدخانه، متصل به ایوان و در واقع هسته مرکزی مسجد می‌باشد. این گنبدخانه از یک اتاق مربع شکل به ابعاد ۷/۵ در ۷/۵ متر تشکیل شده، که گنبدی نیمه کروی و به شکل کلاه خود، بر روی آن قرار گرفته است. گنبد به صورت یک پوسته بوده، و از کف اتاق تا رأس آن حدود ۱۲ متر ارتفاع دارد.

برای اجرای گنبد، فضای چهارگوش اتاق را با ایجاد چهار فیلگوش در ارتفاع ۷ متری، به هشت ضلعی سپس به ۱۶ و ۳۲ وجهی، و در نهایت به دایره تبدیل کرده اند تا بتوانند گنبد را بر روی

محمد وزیر هلاکوخان مغول، خواجه بهاءالدین وزیر خوارزمشاهیان و سعدالدین حموی برخاستند، به ذکر فرای مشهور و آباد آن پرداخت و از آبادیهایی همچون: خسرو شیر، بحرآباد، خراشاه(خدشاه) و کروژده نام برد [حافظ ابرو، جغرافیای تاریخی خراسان، ۱۳۶۹].

بسیاری از مناطق مذکور در عصر حاضر، روستاهایی آباد به شمار می‌روند. وجود آثار و بقایای زیستگاهها و مراکز جمعیتی متعددی که از اعصار گذشته در اطراف و مجاورت روستاهای فعلی برجای مانده اند، علاوه بر غنای فرهنگی و تاریخی، حکایت از تداوم زیستی منطقه از ادوار پیش از تاریخ تاکنون دارند [لباف خانیکی، گزارش گمانه زنی در شهر ایلخانی آق قلعه].

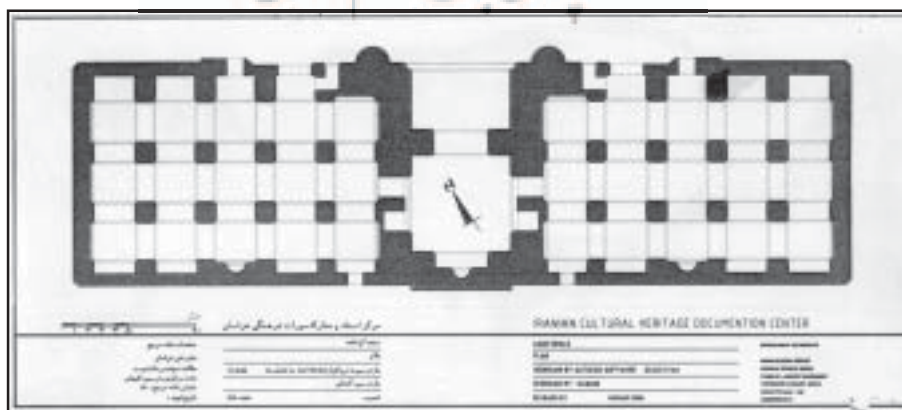
گذشته از عوامل طبیعی و اقلیمی، عوامل مذهبی و اعتقادی نیز در شکل گیری کانونهای جمعیتی فرهنگی دشت جویین نقش مؤثری داشته اند. آرامگاههای معصومزادگان و بزرگان مذهبی، و مساجدی مربوط به ادوار مختلف اسلامی که در سطح دشت قرار دارند، دلیلی بارز بر این ادعاست.

در این دشت وسیع، بقایای دو مسجد از دورانهای گذشته برجای مانده است، که در مقاله حاضر به بررسی ابعاد تاریخی و هنری آن می‌پردازیم.

مسجد آق قلعه

۱. موقعیت

در فاصله ۸۰ کیلومتری شمال غرب سبزوار و مجاور روستای



نقشه مسجد آق قلعه، دشت جویین



نمای دیوار غربی ایوان مسجد خسروشیر، شامل: تزیینات گچبری، کتیبه و آجرکاری زیدین

است [لباف خانیکی، گزارش گمانه زنی در شهر ایلخانی آق قلعه]. این مجموعه بر اساس کتیبه مسجد، در سال ۷۱۲ هـ. ق و مقارن با حکومت الجایتوخان، به پایان رسید. بنابراین، مسجد آق قلعه یکی از آثار معماری ارزنده عصر ایلخانی محسوب می شود. البته، مدت زمان استفاده از آن نسبتاً اندک بود، و در دوره صفویه و قاجاریه نیز از آن استفاده می شد. اما از آن زمان تاکنون، به صورت متروکه باقی مانده است [لباف خانیکی، گزارش گمانه زنی در شهر ایلخانی آق قلعه، ۳].

۵. وضع موجود

فرسایشهای طبیعی و مرور زمان، صدمات زیادی بر پیکر مسجد آق قلعه وارد کرده است. از این رو، اداره کل میراث فرهنگی خراسان از چندی پیش، عملیات مرمتی، بازپیرایی و استحکام بخشی آن را آغاز کرده است، که همچنان ادامه دارد.

مسجد خسروشیر (منار مسجد)

۱. موقعیت

این مسجد در میان روستای باستانی خسروشیر - که در جغرافیای تاریخی خراسان حافظ ابرو ذکر شد - قرار داشت. در حال حاضر، این مسجد میان دو روستای جدید خسروشیر و عباس آباد، و در فاصله تقریبی ۹۵ کیلومتری شمال غرب سبزوار قرار دارد. در واقع روستای خسروشیر فعلی، نام خود را از روستای قدیم گرفته است.

۲. ساخت و سازه

متأسفانه، فرسایشهای طبیعی و سیلابهای فصلی، قسمت اعظم بنا را تا چند دهه قبل منهدم کرد. آنچه امروزه از این مسجد معظم برجای مانده، جرزهای دو طرف یک ایوان به عمق ۱۱ و عرض ۶ متر می باشد، که پوشش و دیوار سمت قبله نیز فرو ریخته است. بدنه داخلی ایوان با گچ، اندود گردیده و جرزهای آن به ضخامت ۱۷۰ سانتی متر با آجرهایی به اندازه ۵ در ۲۳ در ۲۳ سانتی متر و ملات گچ ساخته شده، و شالوده آن از سنگهای لاشه بزرگ و متوسط و ملات گچ و به ارتفاع ۷۰ سانتیمتر تشکیل شده است. محراب اصلی مسجد، در انتهای ایوان قرار داشته که در حال حاضر، فقط بخش تحتانی آن برجای مانده است. در دو طرف ایوان همانند مسجد آق قلعه، دو شبستان ستوندار وجود داشت که هر یک از طریق دو ورودی با طاق جناغی و سردر گچبری شده زیبا، به هم راه می یافتند.

بر بدنه خارجی دیوارهای ایوان، آثاری از دیوار و طاق وجود دارد.

آن استوار کنند.

در ضلع جنوبی گنبدخانه، بخش تحتانی یک محراب برجای مانده است. دور تا دور قسمت زیرین کمربوش گنبد، کتیبه ای به خط ثلث و با مضمون آیات قرآن کریم، به صورت گچبری وجود دارد. تاریخ ۷۱۲ هـ. ق، در این کتیبه به چشم می خورد.

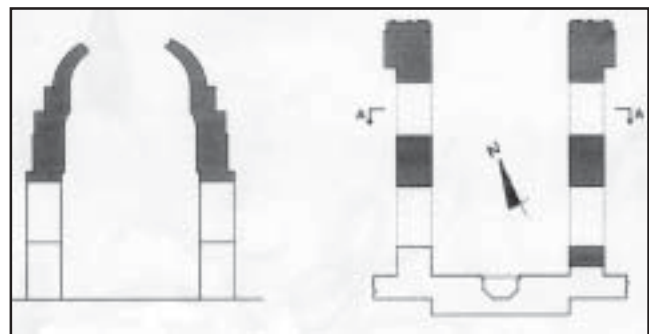
شبستانهای دو طرف ایوان، به صورت قرینه و یکسان با یکدیگر ساخته شده اند. ورودیهای شبستانها در دو ضلع گنبدخانه و اضلاع شمالی و جنوبی آنها، تعبیه شده است. به این ترتیب که هر یک از آنها یک ورودی از گنبدخانه، یک ورودی از ضلع جنوبی، و دو ورودی دیگر از ضلع شمالی دارند. هر یک از شبستانها، یک محراب در ضلع جنوب غربی دارند. به این ترتیب، این مسجد دارای سه محراب است. این شبستانها با فضای وسیعشان، جمعیت نسبتاً زیادی را در خود جای می دهند. دو ردیف ستون در عرض و چهار ردیف در طول و جمعاً ۸ ستون آجری مربع شکل، سقف شبستانها را بر خود حمل می کنند. بر روی این ستونها، ۱۵ گنبد کروی کوچک تعبیه شده است. سطحی طاقچه مانند دور تا دور این ستونها، برای گذاشتن چراغ پیه سوز، شمع، مهر نماز و غیره ایجاد شده است.

۳. ابعاد هنری و تزیینات مسجد آق قلعه

بجز کتیبه گچبری گنبدخانه و تزیینات اسلیمی این قسمت از مسجد که با رنگ لاجوردی اندود بوده، حواشی ستونهای شبستانها و مخصوصاً شبستان شرقی با رنگ قهوه ای و به صورت یک نوار تزیین شده است. همه طاقهای بنا به صورت جناغی اجرا گردیده است. هنر آجرکاری به صورت آجرچینی متمرکز در گنبد اصلی و با طرح لوزی و خفته راسته در مناره ها (نیم ستونها) به کار گرفته شده، و بدین ترتیب از حالت یکنواختی بیرون آمده است. به طور کلی، فن و هنر معماری ایرانی در این مسجد، در حد مطلوب و منطقی خود به کار گرفته شد. لذا، با توجه به دارا بودن ارزشهای ویژه هنری و تاریخی، تحت شماره ۲۰۳۳ در فهرست آثار ملی به ثبت رسیده است.

۴. پیشینه و قدمت

بر اساس مطالعات انجام شده، مجموعه آق قلعه در عصر ایلخانی، برای ایجاد شهری به سبک سلطانیه زنجان ساخته شده



پلان و برش مسجد خسروشیر

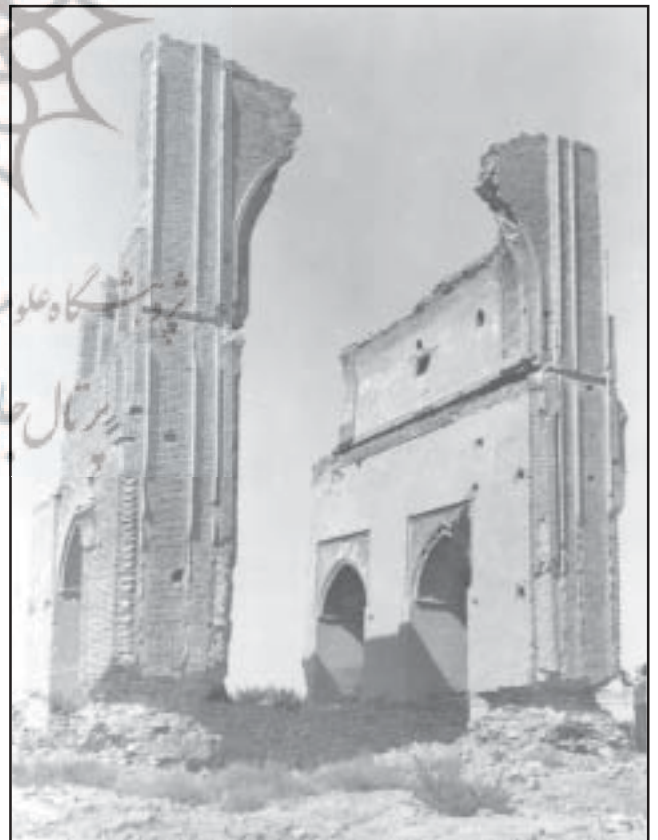
این آثار برجای مانده شامل انتهای دو تویزه در ارتفاع حدود ۳ متری از یکدیگر، و داغی دیواری منهدم شده است که زمانی به بدنه شبستانهای دو طرف متصل بودند، که از دو طبقه بودن آنها حکایت می‌کند.

بنا به گفته سالخوردهگان روستا، در کنار بقایای شبستان شرقی در حدود ۶۰ سال قبل، مناره‌ای آجری وجود داشت که بر بدنه آن، کتیبه‌ای به خط کوفی و تزیینات آجرکاری صلیب شکسته و گره دیده می‌شد. [مولوی، نامه آستان قدس، ج ۷، ۹۲، ۹۴]. برخی از اهالی روستاهای خسروشیر و عباس‌آباد، هنوز این بنا را «منار مسجد» می‌نامند. علت این نامگذاری، وجود مناره مزبور است.

۳. ابعاد هنری و تزیینات

مسجد خسروشیر به دلیل داشتن ویژگیهای مختلف، اثری بسیار ارزنده است؛ به طوری که شاید بتوان آن را یکی از شاهکارهای هنری محسوب کرد. حتی آثار مختصر برجای مانده از آن نیز در حد و اندازه‌های یک اثر باارزش قلمداد شده، و تحت شماره ۲۰۹۳ در فهرست آثار ملی به ثبت رسیده است [آرشیو معاونت پژوهشی اداره کل میراث فرهنگی خراسان].

هنر گچبری با پختگی کامل و به بهترین وجه ممکن، در ایوان مسجد به کار گرفته شده؛ به گونه‌ای که نفاست خاصی به آن بخشیده است. در زیر قوس و دو سوی ایوان، دو ستون نما تعبیه شده که بر روی آنها، تزییناتی به صورت دایره با نقوش کنده کاری شده، شامل ستاره‌های هشت پر و شانزده پر، و در قسمت‌های بالاتر به صورت منشور هفت و هشت وجهی گچبری گردیده است. در رأس ستون نماها که زیر پا کار قوس قرار گرفته، بانقوش



ایوان برجای مانده از مسجد خسروشیر، نمای شمالی، دید بطرف جنوب غرب

ستاره‌ای شکل ریزکننده کاری، و بر روی تویزه‌ها نقوش هندسی و طرح‌های گره برجسته گچبری شده است. نکته قابل توجه در تزیینات تویزه‌ها، وجود تزیینات آجرکاری در زیر لایه‌های گچ و گچبری‌هاست. این آجرکاری با طرح گره و لوزیهای متداخل، شکل یافته‌اند.

پیشانی ایوان همانند ستون نماها و تویزه‌ها، حاشیه و پیشانی طاق و ورودیهای شبستانهای دو طرف ایوان، با کتیبه کوفی ساده، نقوش برجسته هندسی و گیاهی، و در جای جای بدنه ایوان با نقوش مختلف گچبری و تزیین شده است. مهمترین و ارزنده‌ترین بخش تزیینات ایوان را، نواری به عرض حدود ۵۰ سانتیمتر تشکیل می‌دهد که دور تا دور زیر طاق اجرا شده است. متن این نوار را با کتیبه‌ای مشتمل بر آیاتی از قرآن کریم به خط نسخ مایل به کوفی، و در حاشیه و میان حروف با نقوش اسلیمی، گچبری کرده‌اند. نحوه اجرای کتیبه و نقوش مزبور، به گونه‌ای است که همه سطح کار را پر کرده است.

بقایای رنگ لاجوردی در سطح کتیبه‌ها، نشان می‌دهد که سطح آن با رنگ لاجوردی اندود بود. این گچبریها بر روی سطحی که به عنوان آستر به کار رفته و متشکل از گچ مخلوط با خاکستر بوده است، ایجاد شده‌اند.

۴. قدمت مسجد خسروشیر

ظواهر مسجد از جمله گچبریها، نوع نگارش کتیبه‌ها و به طور کلی سبک معماری بنا، باعث شده است تا برخی از صاحب‌نظران، این بنا را در ردیف آثار معماری عصر ایلخانی و هم‌زمان با مسجد جامع ورامین تلقی کنند. اتوچیدی، گزارش بررسی سبزواری. لیکن با توجه به وجود تزیینات آجرکاری در زیر لایه‌های گچ و گچبریها و شواهد باستان‌شناسی موجود، می‌توان استنباط کرد که این بنا در عصر سلجوقی احداث شد، و طی قرون هفتم و هشتم هجری روی تزیینات قبلی را با تزیینات گچبری و کتیبه‌های مزبور پوشاندند [بختیاری شهری، گزارش ثبتی مسجد خسروشیر].

۵. وضع موجود

از چندی پیش، سازمان میراث فرهنگی خراسان عملیات مرمت و استحکام بخشی ایوان مزبور را آغاز کرده، و این اثر ارزشمند را از فروریختن حتمی نجات داده است. جای آن دارد که این تعمیرات تا بازسازی شبستانها ادامه یابد تا بدین طریق، یکی از مساجد تاریخی و ارزنده که نمادی از اعتقادات دیرینه و پویای مردم این مرز و بوم است، احیا شود.

منابع:

۱. بختیاری شهری، محمود، گزارش ثبتی مسجد خسروشیر، آرشیو اداره کل میراث فرهنگی خراسان، ۱۳۷۷
۲. توحیدی، فائق، گزارش بررسی سبزواری، آرشیو اداره کل میراث فرهنگی خراسان (منتشر نشده)، ۱۳۶۵
۳. حافظ ابرو، جغرافیای تاریخی خراسان، تصحیح و تعلیق غلامرضا وره‌رام، تهران، انتشارات اطلاعات، ۱۳۷۰
۴. عدل، شهریار، گزارش مسجد خسروشیر، آرشیو اداره کل میراث فرهنگی خراسان
۵. لباف خانیکی، رجبعلی، گزارش گمانه‌زنی در شهر ایلخانی آق قلعه، آرشیو اداره کل میراث فرهنگی خراسان (منتشر نشده)، ۱۳۶۷
۶. مولوی، عبدالحمید، «آثار تاریخی و رجال جوین (گویان)»، نامه آستان قدس، ج ۷، شماره ۲ و ۳
۷. یاقوت حموی، شهاب‌الدین ابو‌عبدالله، معجم البلدان