

# معماری ایران

حسین زمرشیدی

## هنرها و وابسته

مقدمه

امروز ایران را به خاطر انقلاب اسلامی آن می‌شناسند و دیروز ایران را به خاطر صادراتی چون فرش، پسته، فیروزه و نفت آن می‌شناختند. اما از دیرباز، ایران به خاطر معماری و هنرهای بس زیبا، عمیق، ریشه‌ای و پرفلسفه‌ی آن از عشق و ایمان به وحدانیت یکتا شهرت داشته است؛ معماری که به حق سرآمد هنرهاست و از ذوق و کمال مردمی با فرهنگ و با خرد سخن می‌دارد و همواره بزرگ هنرمندان، بزرگ معماران و هنرشناسان جهان را به خود معطوف داشته است. تاکنون محققان بیگانه، تحقیقات گسترده درخصوص این معماری و هنرهای آن انجام داده، بسیار قلم‌فرسایی‌ها کرده و کتاب‌های بزرگ پرباری را در این زمینه به جهانیان تقدیم داشته‌اند. معماری ایران گرچه به ایرانیان تعلق داشته است، اما ارزش‌های والای آن و به خصوص ریشه‌های هنری آن، به کل بشریت و کره ارض تعلق دارد. از همین دیدگاه می‌کوشیم، ریشه‌های هنر ایرانی را از دل این معماری بس عزیز و عظیم، شناسایی کنیم.

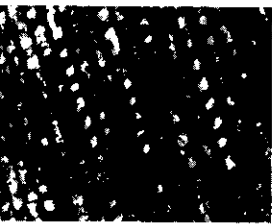
\*\*\*

در اکتشافات به دست آمده از هزاره‌ی ششم<sup>۱</sup> قبل از میلاد در تپه‌های باستانی از زیر خاک، جالب‌ترین قرم‌ها و زیباترین نقش‌ها با رنگ‌های معدنی و بسیار با ثبات، همراه با طرح‌های دارای اصالت و پر معنا روی ظرف‌های سفالین، خصوصاً از تپه‌ی «اسماعیل‌آباد» بین خوربین و قزوین، زینت بخش موزه‌های ایران و جهان شدند. شیوه‌ی تهیه گل و عمل آوردن آن که عبارت بوده است از تهیه‌ی لعاب خام از ترکیبات معدنی و فلزات، فرم‌دهی به گل کوزه‌گری، و آمیزگری و پخت تجربی آن، اساس و اصول هنر کاشی‌گری و کاشی‌سازی (کاشی‌پزی) در آثار ایرانی است.

در کاوش‌های باستان‌شناسی در شهر سوخته در کنار هیرمند رود در استان سیستان و بلوچستان که در هزاره‌ی سوم قبل از میلاد در اثر زلزله و هم‌زمان آتش‌سوزی، به زیر خاک فرو رفته است، «نقش‌هایی از بلوک‌های سنگ» در کف‌سازی معابر مشاهده شده است.

رشد آموزش هنر  
۴  
دوره پنجم / شماره چهار  
تابستان ۱۳۸۷





(شکل ۱)



(شکل ۲)



(شکل ۳)

فلسفه، به همراه طرح و نقش گل‌ها، خصوصاً گل‌های نیلوفر و رزاس، در شوش به دست آمده‌اند که زیبایی خود را تا امروز حفظ کرده‌اند. از میان آن‌ها، قامت «سربازان جاویدان» و «شیرمردان بال‌دار» در موزه‌ی لوور و «شیرمردان بال‌دار و سربازان جاویدان» و گل‌های نیلوفر و رزت در موزه‌ی ملی ایرانی نگه‌داری می‌شوند (شکل‌های ۲ و ۳).

### دوره‌ی اشکانی

از سال ۲۵۰ قبل از میلاد به بعد، پادشاهان اشکانی آثاری هم چون «کاخ نسا» در عشیق‌آباد، واقع در کشور ترکمنستان، «کاخ هیترا» (الحضر) در جنوب موصل (عراق اشکانی)، و «معبد آناهتا» در کنگاور کرمانشاه با ستون‌های بسیار خوش‌تراش سنگی و خصوصاً «کاخ و معبد کوه خواجه» در کناره‌ی دریاچه‌ی هامون را بنا نهادند. این آثار هر یک دارای ویژگی‌های خاصی از هنرهای معماری هستند. خصوصاً نمونه‌هایی از هنر نقاشی روی گچ کاری با رنگ‌های پخته، از نقش‌های سه‌ایزد انسان بال‌دار و نقش شاه و ملکه در صحنه و تالار کاخ کوه خواجه که متأسفانه توسط افرادی نادان ضددماتی نیز دیده، تا امروز به یادگار مانده است. هنر گچ‌بری دوره‌ی اشکانی را می‌توان در تالار کاخ

مروذشت ساخته شده‌اند. برخی از این آثار چوبی و برخی سنگی بوده‌اند که در هر دو روش اجرایی، با نقاشی بر اسکلت‌های چوبی که از بین رفته‌اند و حجاری‌های بین‌زیا، پدیده‌های بسیار هنرمندانه‌ای را به جهانیان عرضه شده است. حجاری از «صورت‌سازی‌های برجسته» و با ابهت از بزرگان، سربازان پارسی، اقوام و ملل، قامت تراشی‌های برجسته و متناسب از ستوران، خصوصاً اسبان با یراق آلات و سرستون‌های گاو، مرغ، هما و غیره، دنیاها «هنر با فلسفه» و «اهورامزدايي» را در بطن خود تا امروز حفظ داشته است. آثار سنگی یونان، روم، روم شرقی و سایر کشورها در مقایسه با آثار تخت جمشید که هم زمان بوده‌اند، بسیار خرد، محدود و فاقد ارزش‌های هنری، هم چون تخت جمشید هستند؛ حجاری‌های بسیار شورانگیزی که گویی با آدمی از سر نتیجه‌ی خلاق هنرمندان بزرگ ایران باستان سخن می‌گویند.

### هنر کاشی‌کاری: قطععات

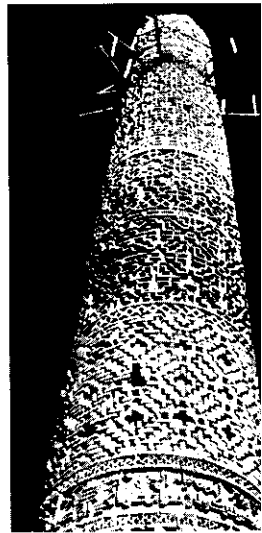
کاشی‌های قطور و پخته، هم چون کاشی نره با رنگ‌های معدنی و فلزات مزوج در عمق آجر کاشی (گل کاشی)، و با آمیزه‌ای از رنگ کاری سفید، زرد، آبی و مشکی، دارای صورت‌نگاره و نقش قامت پیکره‌های بسیار با ابهت و با

### دوره‌ی ایلامی

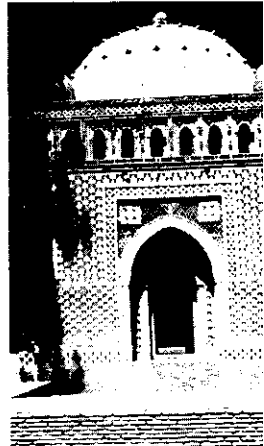
زیگورات چغازنبیل در هفت تنه‌ی خوزستان، یادآور معماری بزرگی در ۱۲۵۰ سال قبل از میلاد است. این بنای آجری به ابعاد ۲/۱۰۵ × ۲۰/۱۰۵ متر و به ارتفاع ۵۴ متر، از پنج طبقه «انکوب» خارجی با پیم‌نشین و دو طبقه‌ی زیرین تشکیل می‌شده است. طبقه‌ی اول زیرین ستایشگاه بزرگان ایلامی و طبقه‌ی دوم زیرین محل قبرهای بزرگان ایلامی بوده است. از ویژگی‌های هنر در این اثر معماری، طاق‌پوش‌ها در روشن قوس سهمی «سعادت آفتابی» آجری، نمونه‌هایی از «آجر نوشته» به خط ایلامی، و هم چنین «لوله‌های شیشه‌ای» صدفی به قطر حدود ۲۰ میلی‌متر است. این لوله‌ها بسیار ماهرانه و زیبا ساخته شده‌اند و سبب نوررسانی به طبقات زیرین، با رعایت اصول شکست نور می‌شده‌اند که امروزه در موزه‌ی ملی ایران نگه‌داری می‌شوند (شکل ۱).

### دوره‌ی هخامنشی

هنر حجاری: از سال ۵۵۰ تا سال ۳۳۰ قبل از میلاد، به مدت ۱۸۰ سال، پیرو اصول و طرح‌هایی از قبل تعیین شده، کاخ‌های هیله‌گانه‌ی تخت جمشید در ابعاد ۲۵ × ۳۰۰ متر در گناره «کوه مهر» (کوه رجعت) در نزدیکی



(شکل ۷)



(شکل ۶)

کوه خواجه که دارای حرکات خطوط عمودی و افقی گوشه دار و دایره‌هایی با حرکات شعاعی، چون نقش‌های هندسه گره است، مشاهده کرد (شکل ۴).

### دوره ساسانی

در این دوره، «کاخ بیشاپور» توسط شاپور اول در نزدیکی کازرون، در عظمتی قابل توجه ساخته شد. در کف ایوان‌های این کاخ، زیباترین نقش از پیکرسازی و صورت‌سازی مردان و زنان با اصالت پارسی، از کاشی‌های رنگی، هم چون سرامیک، در ابعاد حدود ۵ تا ۹ میلی‌متر به شکل قطعات مربع و مربع مستطیل نامساوی، هم چون معرق، به روشی بسیار استادانه نقش گرفته است. این نقش‌های پیکر و صورت‌سازی که بسیار عمیق و با هنر، چنان زیبا و شگرف خلق شده‌اند و گویی با بیننده سخن می‌گویند، امروزه در موزه ملی ایران نگاه‌داری می‌شوند. ضمناً در آثار معماری ایران آن دوره، کاربرد اندود گچ رواج داشته و گچ‌بری از طرح‌های «پیلی» در کاخ‌ها بیشاپور<sup>۲</sup> و فیروزآباد، زینت بخش این بناها شده است که قسمت‌هایی از آن‌ها تا امروز به یادگار مانده‌اند و برخی دیگر از قسمت‌های آثار ترخان شهری، در موزه ملی ایران و هم چنین موزه‌ی لوور نگاه‌داری

می‌شوند. شایان ذکر است، هنر مطالعاتی روی ظروف «زر و سیم» در این دوره بسیار رونق داشته و در این زمینه، آثار بسیار زیبا و با هنری تقدیم بشریت شده است که برخی از آن‌ها در موزه‌های جهان، هم چون «آرمیتاژ» در سن پترزبورگ روسیه نگاه‌داری می‌شوند (شکل ۵).

### قرن‌های اولیه بعد از اسلام

بنای بی‌همتای مقبره‌ی سلطان اسماعیل سامانی که در سال ۲۸۵ هجری قمری در بخارا و ده سال قبل از فوت سلطان اسماعیل به دست خود این مرد با خرد و رعیت‌نواز ساخته شده است، دارای ویژگی‌های بسیار خاص اجرایی است. این بنا به شکل حدوداً سر و ته باریک است. ستون‌های فلکه متصل به بنا، اما حدوداً برجسته در چهار نیش، نقش‌نگین باف آجر در اسپرها، طاق‌نماسازی زیبا و گودگرداگرد بنا در ناحیه‌ی انتهایی بنا با ستون‌های فنیله بیج آجری در قسمت خارجی، و تزئین‌سازی‌های بسیار چشم‌نواز از شکل‌دهی آجر برای اسکنج‌سازی گنبد حدوداً بیضی‌پوش آن، شاهکارهایی از هنر آجرکاری را در این بنای ایرانی به وجود آورده‌اند. ضمناً در دوره‌های آل‌بویه، آل‌تاکویه و آل‌زیداد، زیباترین

نوع طاق‌پوش‌های آجری در مسجد جامع اصفهان به وجود آمده است (شکل ۶).

### دوره‌ی سلجوقی

در دوره‌ی سلجوقی، خصوصاً در زمان ملک‌شاه و سلطان سنجر، توسط وزیر لایق، خردمند، دانشمند، «هنر دوست» و عاشق عمران و آبادی ایران آن‌روز، خواجه نظام‌الملک طوسی، راه‌ها، کاروان‌سراها، مسجدها و مدرسه‌های نظامیه، و در کنار آن‌ها حمام عمومی، بازارها، بناهای عام‌المنفعه، بناهای حکومتی، برج مقبره‌ها و میل مقبره با نقوش بسیار متنوع آجری، در عظمتی وصف‌ناپذیر، بنا شدند که متأسفانه در حمله‌ی ویرانگر مغول، اکثر آن‌ها از بین رفتند. از میان این آثار، معدودی از آن‌ها چون «میل مسجد علی» که ارتفاع آن ۵۱/۵ متر بوده و در اثر زلزله به ۴۲ متر رسیده است، و «میل گنبد قابوش» با ۵۵ متر ارتفاع و تعدادی دیگر از آثار خلایقیت هنر آجرکاری و نقش‌آجر با ترکیب گره هندسی و در مواردی خط کوفی آجری، تا امروز به یادگار مانده‌اند. ضمناً در این دوره، «هنر کاشی‌پزی» به درجه‌ی بالایی از تکنیک و شکوه رسید. کاشی‌های سلطان سنجر با نقش‌های



نتیجه در این دوره، عناصری چون انواع (شکل ۴) طاق پوش ها، رسمی بندی، کاربندی، قطار بندی و مقرنس سازی از مصالح گچ، آجر و کاشی در طرح ها و نقش های گوناگون به وجود آمده است.



(شکل ۸)



(شکل ۵)

هنر کاشی کاری نیز از گلچین و گره معقلی و نیز خط معقلی و خصوصاً خط بنایی، به شیوه های بدیع از طرح به اجرا رسید که نمونه های بسیار بارز آن را می توان در گنبد پیازی بلند با گردونه ی غلت دور تا تیزه از فتیله پیچ گور امیر که در سمرقند توسط استاد محمد اصفهانی ساخته شده است، و در جای جای بزرگ موزه ی معماری دنیا، «مسجد جامع گوهرشاد» و «مدرسه ی غیاثیه خرگرد» خواف و بسیاری دیگر مشاهده کرد. هم چنین هنر کاشی معرق با ریزه کاری های آن در حد کمال مطلوب، با استفاده از رنگ های گوناگون تا ۱۱ رنگ<sup>۲</sup>، با انواع نقش های اسلیمی متقارن بند های ختایی، ترنج ها و بسیاری دیگر، به سرپنجه ی کاشی کاران ایران در بناهای این دوره، خصوصاً در کاخ سفید «عشرتکده ی تیمور» در شهر سبز، توسط استاد محمد بن یوسف تبریزی و فیروزه ی اسلام، «مسجد کبود تبریز» و بسیاری دیگر به کار گرفته شد.

همین بس که می توان کاشی کاری معرق بسیار ظریف بند کبریتی فتیله پیچ

می شود. «هنر گچ بری» نیز به واقع به سرحدی از کمال هنر، ذوق و سلیقه، و خلاقیت های بس عظیم می رسد. از میان این آثار بس گران قدر می توان از گچ بری های کتیبه ای خط و اسپر سازی مقبره ی بایزید بسطامی و هم چنین، مجراب ارزشمند پیربکران در جنوب اصفهان و خصوصاً سرآمد آن ها که همانند آن در هیچ کجای دنیا یافت نمی شود، از به کارگیری انواع نقوش گره، گود و برجسته، انواع بند اسلیمی خرطوم فیلی با پیچش های موزون و انواع خطوط جلیل (جلی)، دیوانی، سلطانی و ثلث در کتیبه بندی ها با حجم دهی کامل در قسمت های گچ بری مجراب «مسجد الحجاتیو» در «مسجد جامع اصفهان» و بسیاری دیگر یاد کرد (شکل ۸).

### دوره ی تیموری

هنرهای وابسته به معماری ایران در این دوره در چارچوبی بسیار اصولی شکل گرفتند و اساس معماری دوره ی تیموری، بنیان ارزش های هنرهای وابسته به معماری در دوره ی صفویه و ادواز بعد شدند. تیمور، گرچه مردی سفاک و ویرانگر بود، پس از فتوحات خود، می داد و هنرمندان را بسیار گرامی می داشت؛ خصوصاً معماران را. در

گود و برجسته از بندهای پیچشی اسلیمی و خط ثلث در ابعاد حدود ۴۰×۴۰ سانتی متر با رنگ های بسیار دل نشین اصطلاحاً «پخته»، متعلق به بازارگاه حضرت رضا (ع) و خانقاه بجنورد که به ترتیب در موزه ی آستان قدس رضوی و موزه ی ملی ایران نگه داری می شوند، از نمونه های هنر کاشی پزی این دوره هستند (شکل ۷).

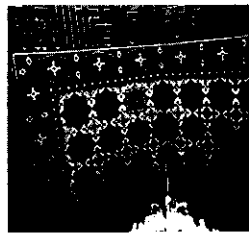
### دوره ی ایلخانی

در دوره ی ایلخانی، هنر کاشی سازی رزین فام در قطعات بزرگ یاد شده که میراث دوره ی سلجوقی است و هنر کاشی معرق از حرکات گل و گیاه و سایر نقش ها در زمینه ی گچی و یا آجری که پدیده ی بسیار نو و شگرف بوده است و شروع آن به اواخر دوره ی سلجوقی برمی گردد، به درجه ای از تکامل می رسد. نمونه هایی از این روش را می توان در پشت بغل های خارجی بنای گنبد سلطانیه و هم چنین سردر ورودی «مسجد جامع ورامین» بررسی کرد. ضمناً، هنر کاشی کاری معقلی، خصوصاً خط معقلی، در اساسی نو زینت بخش مسجدهایی چون «مسجد اشترجان اصفهان» و قسمتی از «مسجد کبیر یزد» در قاعده و اضول بسیار جالب

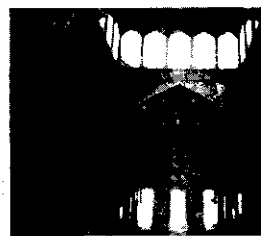
نبش ایوان کاخ سفید و مسجد کبود و دو ستون پیچ بسیار ارزشمند بنای مقبره‌ی ابونصر پارسا در بلخ، با نقش‌های گل و گیاه، و در هر چند، بند فتیله پیچ کاشی معرق آیات شریفه‌ی قرآن مجید را، به بهترین شکل ممکن مشاهده و بررسی کرد. ضمناً به تکامل رسیدن انواع خط در این دوره، توسط خوش‌نویسان زیادی چون سلطان علی مشهدی و بایسنقر میرزا، نوه‌ی تیمور برای کتابت، کتیبه‌سازی کاشی، گچ‌بری و ... در بناهای ایرانی، چشم‌گیر بوده است. در مجموع در این زمان، هنر در شاخه‌های مختلف در آثار توران و ایران رویش می‌کند (شکل ۹).

#### دوره‌ی صفویه

زمانی که شمشیر از طرف سلطان اسماعیل سامانی و سلاح گرم توسط دولت عثمانی بر زمین گذاشته شد و قوم ازبک نیز سرکوب گردید، رقابت‌های گسترده در تمام شتون، خصوصاً معماری در دو کشور ایران و عثمانی آغاز شدند. در اثر درایت‌های بزرگان ایران، شهرهای ایران خصوصاً اصفهان، وارد مرحله‌ای از میدان‌سازی، خیابان‌کشی، بازارسازی، و نیز ساخت بناهای کاخی، بازارها،



(شکل ۹)



(شکل ۱۱)

مسجدها، مدرسه‌ها، کاروان‌سراهای برون‌شهری و درون‌شهری، پل‌ها، حمام‌ها، کوشک‌ها، آب‌انبارها، کبوترخانه‌ها و بسیاری دیگر از طرح‌های جامع شدند و خصوصاً نماسازی، از شاخه‌های متعدد هنرهای نو، دارای فلسفه و ارزش‌های بسیار متحول شد و این معماری و هنرهای وابسته به آن، شهره آفاق گردید.

به‌طور خلاصه، هنرمندان این دوره، پدیده‌های هنری هم‌چون کاشی معرق ظریف و الوان از جنس کاشی جسمی و گلی، در طرح‌ها و نقش‌های گوناگون، خصوصاً در قاب‌سازی‌ها، حرکات تزیین‌بندی، نیم‌تزیین‌ها، سرتزیین‌ها، پیچک‌های افشان و گل‌های بته جقه‌ای و انواع بسیار متنوع گل‌های شاه‌عباسی و «دهن‌اژدر» را، برای تمامی آثار معماری ایران، خصوصاً مدرسه‌ها و مسجد‌ها و به‌ویژه، بزرگ‌موزه‌ی هنری دنیا، مسجد بی‌مانند شیخ لطف‌الله به ارمغان آوردند. آن‌جایی که کاشی‌های معرق ظریف از زبان رنگ‌ها، هم‌نشینی رنگ‌ها، پیوند رنگ‌ها، هم‌خوانی رنگ‌ها، اصول رنگ‌ها، خانواده‌ی رنگ‌ها، شیوایی و گویایی رنگ‌ها، و نیز تفکیک رنگ‌ها، گفتار تصویری

وصف‌ناپذیر دارند که به جرئت می‌توان گفت، مادر گیتی دیگر نتواند، هم‌چون مسجد شیخ لطف‌الله را تقدیم بشریت کند.

در این دوره، تکامل هنر گره‌چینی در آثار ایرانی تا سرحدی نهایت‌الله‌اکبر، خصوصاً هنر گره‌دروگردان، پیش می‌رود.

هنر آینه‌کاری در آثار ایران، پدیده‌ای بسیار نو بود که در این دوره، زینت‌بخش بناهایی چون «کاخ چهل‌ستون» و «هشت‌بهشت» اصفهان می‌شود. هنر گچ‌بری و آینه‌کاری توأماً نیز هنری نو بوده است که در آن زمان، ارزش‌های فراوانی را برای کاخ هشت‌بهشت به بار آورد.

ضمناً در تالار کاخ چهل‌ستون، هنر نقاشی رنگ و روغن، با چهره‌سازی‌های بس استادانه و با چیره‌دستی خاص و حسن سلیقه و اندیشه، صحنه‌های بزرگ و گسترده‌ی کارزار جنگ سلطان اسماعیل را با لشکریان و دولت عثمانی به تصویری کاملاً مجسم کشیده است. هم‌چنین، در ضلع دیگر تالار کاخ، مجلس‌های بزم شاه‌عباس، شاه‌صفی و خان‌ازبک، در نهایت خلایقیت توسط هنر نگارگری که در واقع از جمله پدیده‌های نو از هنرهای وابسته به معماری



(شکل ۱۲)



(شکل ۱۰)

در این دوره، کاشی هفت رنگی از رنگ های گوناگون، خصوصاً زرد سیر، با نقش های جذاب از گل و گیاه، پدیده ی جدیدی دیگر برای بناهای ایرانی است که در «مسجد امام» اصفهان، حدود ۵۰ هزار متر مربع از آن به کار رفته و زیست بخش این اثر جهانی شده است. هم چنین بیج های قطور کاشی از رنگ قرمز ی یکدست، برای بنش صفا، ایوان، غرفه، محراب ها و... در این برهه از زمان ابداع شد. از هنرهای بس ارزشمند این دوره، تهیه ی سنگ آبی (سجری) با نقش ها و شعرهای بسیار زیبا و آیات شریف قرآن به صورت حجاری، در وضعی بسیار چشم گیر برای مساجد، مدرسه ها، بازارها، حمام ها و... است. ضمناً، هنر تیت کاری و حتی خاتم کاری با انواع گره روی درها، به مانند در بسیار پر ارزش هنری خاتم (مدرسه ی چهار باغ، اصفهان از ناحیه ی بازارچه ی بلند و مواردی دیگر، به کار گرفته شد. در مجموع، هنرهای وابسته به معماری دوره ی صفویه که شاخه های بسیار متعدد به تعالی بسیار گسترده و ارزشمندی رسید که توجه جهانیان را سخت به خود معطوف داشت (شکل ۱۰ تا ۱۲).

از نقش های بسیار ملایم در سطوح آن در خصوصه ی پردی بندی ها را نیز که پدیده ی هنری بسیار بلیغ، چشم نواز و شگرفی بوده است، در کاخ عالی قاپو آیینی خانه ی بقعه ی شاه صفی الدین ارومیلی می توان یافت. ضمناً کتیبه های فراوانی از هفت قلم خط، چون کوفی و انواع آن، ریحان، نسخ، محقق ثلث، ثلث و نستعلیق، و بعداً شاخه ای آن ها، از سرینجه ی خوش نویسان نامی در ردی صفویه، چون علیرضا تیریزی، محمدرضا امامی و علی رضای عباسی از کاشی معرق، گچ بری و... زیست بخش قسمت های داخلی و حجاری بناهای ایرانی شد.

در این کاخ است، به تصویر کشیده شده است. کاخ افسانه ای عالی قاپو، جدا از نقاشی های بسیار دل نشین با رنگ های پخته از گل و گیاه خصوصاً گل های بنه حقه ای، با ستون های بلند چوبی و تزیینات سازی در سر ستون های آن ها، هم چون قطار سازی و ماب سازی از انواع گره گود و برجسته و به کارگیری شمشه های آینه ای در آن، خصوصاً آبنمای مسی بسیار بزرگ در پیش ایوان پس زیبایی این کاخ با اتصالات برج آن، خود دنیایی از هنر را در بر گرفته است. هنر بسیار ارزشمند «تنگ بری» از تپه های کچی، با خلقت های فراوان و نگارگری

## دوره‌ی نادری

نادر، فرزند خلف و بسیار غیرتمند و غیور ایران، حضور محمود و اشرف افغان را از اصفهان و ایران برای همیشه دور کرد و حامی آن‌ها، سلطان محمد گورکانی هند را، ۱۴ بار شکست‌های سخت و پی‌درپی داد و اقوام سرکش را در گوشه گوشه‌ی ایران، سرکوب کرد. به‌طور کلی، او فراغتی برای آبادی و آبادانی نداشت. اما در این زمان، شاهد به وجود آمدن هنر معرق سنگ و حجاری نقش‌های گل‌های افشان بسیار زیبایی در «کاخ خورشید» و نوعی خط معقلی با نام مبارک علی (ع) به صورت گلچین برگردونه‌ی ساقه‌ی گنبد کلات، به نام «گل و خط»، و موارد دیگری از هنر را، در قسمت‌های دیگر کشور هستیم (شکل ۱۳).

رشد آموزش هنر  
دوره پنجم / شماره چهار  
تابستان ۱۳۸۷

## دوره‌ی زندیه

در این دوره، هنرهای وابسته به معماری، از هنرهای دوره‌ی صفویه پیروی کردند. پدیده‌های نو این دوره، به وجود آمدن ستون‌های پیچ حجاری شده با نقش گل و پسته جقه‌ای و

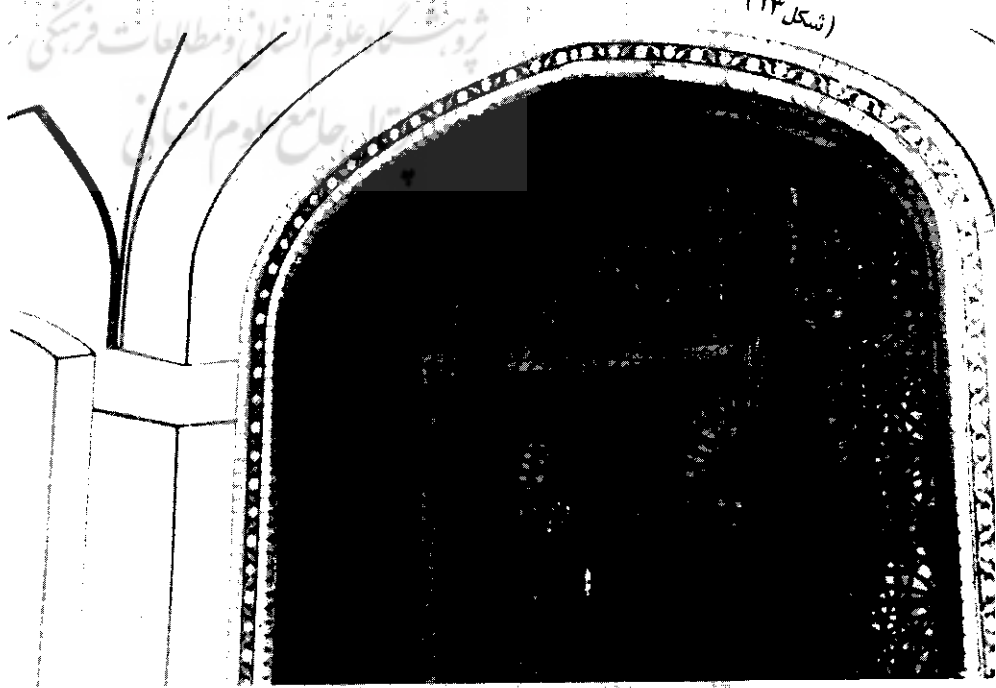
(شکل ۱۳)

کاربندی‌های آجری جالب در «مسجد وکیل» شیراز، نقش‌های نوعی خط معقلی گره‌دار با نام مبارک محمد (ص) و علی (ع) به شکل مکرر و رو وارو، و کاشی‌های خشتی هفت رنگی به نام «گل و مرغ» است (شکل ۱۴).

## دوره‌ی قاجاریه

با مسافرت‌های بزرگان وقت، خصوصاً ناصرالدین شاه قاجار به اروپا، کم و بیش معماری فرنگ به ایران راه یافت. حرکت‌های آن معماری را می‌توان

در شهرسازی، خیابان‌کشی، میدان‌سازی و بناهایی چون کاخ‌های شاهی به شکل کلاه فرنگی و موارد دیگر دید. اما خوش‌یختانه در نماندگی این بناها، از نموده‌های هنر ایرانی و معماری سنتی ایران، هم چون گل‌چین‌های آجری از انواع خفته و راسته، حصیری، جناغی، گل‌برگردان، کلوک‌بندان، سم آهویی و غیره استفاده‌ی فراوان شد. در طباق پوش‌ها، رسمی‌بندی‌ها و کاربردی‌ها نیز، از نقش‌های یادشده‌ی آجری و در مواردی، کاشی و آجر توأم استفاده‌ی فراوان شده است. از هنر سردسازی برای هشتی منازل و در مواردی دیگر، با طرح سکوی پیرنشین، سرپایه‌سازی، کتیبه‌سازی، گچ‌بری خصوصاً مجسمه‌های نیمه برجسته‌ی ملائکه که ریشه‌ی فرنگی دارد و قاب‌سازی کاشی نیز استفاده شده است. در این دوره، روند ساخت‌وساز بناهایی هم‌چون بقاع متبرکه، مدرسه‌های علمی و مسجدها، روند ارزشمند دوره‌ی صفویه را داشته است. از پدیده‌های شگرف این دوره، مقرن‌بندی‌های هشتی و خصوصاً طاق‌سازی‌های آریز است که در «مسجد حاج حسین نصیرالملک» در شیراز، «مدرسه‌ی سپهسالار» تهران (مدرسه‌ی عالی شهید



(شکل ۱۴)

مطهری) به شکلی بسیار زیبا به کار رفته است. تیمچه سازی مسقف در بازارها با استفاده از هنر شاخص کاربردی، یزدبندی، و طاس و نیم طاس سازی، با کاربرد کاشی و آجر از نقش های گلچین های فراوان با طرح های نو، رواج زیادی یافته است.

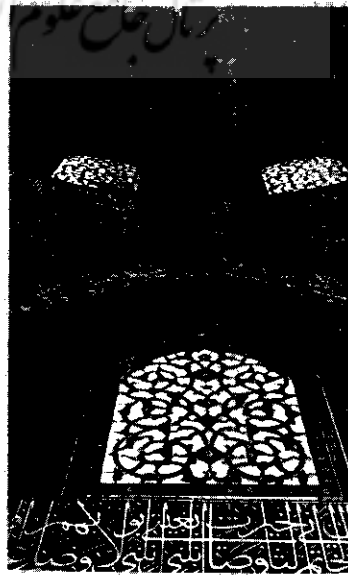
از جمله پدیده های بسیار ارزشمند معماری دوره ی قاجاریه، ساختن بناهای مسکونی (بیرونی و اندرونی) با فضاهای بسیار منطقی، پیر و «مدول ها و پیمون ها» و اجرای اصولی سازی، خصوصاً نماسازی در آن هاست. در این آثار، کارهای فراوان هنری، شامل بادگیرسازی، درهای آرسی چوبی با نقش های گره و حتی منبت کاری، گچ ببری در شاه نشین ها در پیش بنخاری سازی، گلوبی سازی در فضاها با قطار مقرنس در سبکی نو و بسیار بدیع، ترنج اندازی در سقف به صورت طرح های لچک ترنج در شکل های بسیار زیبا با نقش ها و نقاشی های بسیار دل نشین، و در مواردی، نگارگری و صورت سازی در قسمت هایی از سقف همراه با قاب بندی و آینه کاری، هم چون سقف منزل قوام در شیراز و بسیاری دیگر، به کارگیری نقش ها و طرح های جدید درودگری در پنجره های چوبی و مفروش سازی شیشه های الوان در آن ها، و در مواردی، قاب سازی هایی در تالار و شاه نشین از هنر آینه کاری، گچ ببری و نقاشی، مشاهده می شود که همگی از ارزش های نوین هنری در دوره ی قاجاریه هستند. ساختن حوض های آبنمگول در حیاط مشجر و آجر فرش کف حیاط از انواع نقش های آجری در حیاط های بیرونی و اندرونی، ستون سازی و سرستون سازی در ایوان ها با حرکاتی از نقش های گوناگون بر سطوح آن ها از پیچ حجاری، گلچین های مدور و زیبایی آجری در

(شکل ۱۴)



ستون های فلکه و یا گچ ببری از گل و برگ های پیچشی در بین آن ها، مجسمه هایی از مرغ و ملائکه، شاهکارهایی از هنرهای نو در این دوره اند. به علاوه، نماسازی بناهای بیرونی و اندرونی توسط قاب سازی هایی از نقش های بسیار متنوع آجری در امپیر دیوارها و در مواردی، کاربرد کاشی و آجر تماماً با حرکات گلچین از طرح های نو، و گچ ببری های بسیار شورانگیز، آثار جاودانه ای را برای منازل بروجردی ها، طباطبایی ها و عباسی های کاشان و بسیاری مکان های دیگر آفریده است (شکل ۱۵ و ۱۶).

(شکل ۱۵)





(شکل ۱۸)

**دوره‌ی معاصر**

معماری ایران در اوایل دوره‌ی پهلوی، هم‌چنان از پدیده‌های هنری معماری اواخر دوره‌ی قاجاریه پیروی کرده و در بناهای جدید دولتی آن روز، از ارزش‌های والا و شاخص معماری کهن ایران بهره گرفته است. برای مثال، در نمای بنای کاخ مهربانی، از مجسمه‌های سربازان جاویدان دوران هخامنشی، ساخته شده از بتون برجسته در مسیر راه پله‌ها، و از مجسمه‌های بتونی «شیر مردان بال‌دار»

زمان هخامنشی از بتون صیقلی و برجسته که حالتی از سنگ را به خود گرفته در قامت‌های بلند، همراه با گل‌های افشان لیلوفر در ترکیبی بسیار زیبا، استفاده شده است. و یا در بناهایی چون بانک مرکزی و ملی ایران، ستون‌ها و سربستون‌های گاو به شکل مجسمه‌ی سنگی از بتون که طی قالب‌گیری بسیار دقیق شکل گرفته است، همراه با کنگره‌سازی‌های تخت‌جمشید در ختم بنا مشاهده می‌شود که ارزش‌های والای هنر کهن را به این بناها داده است.

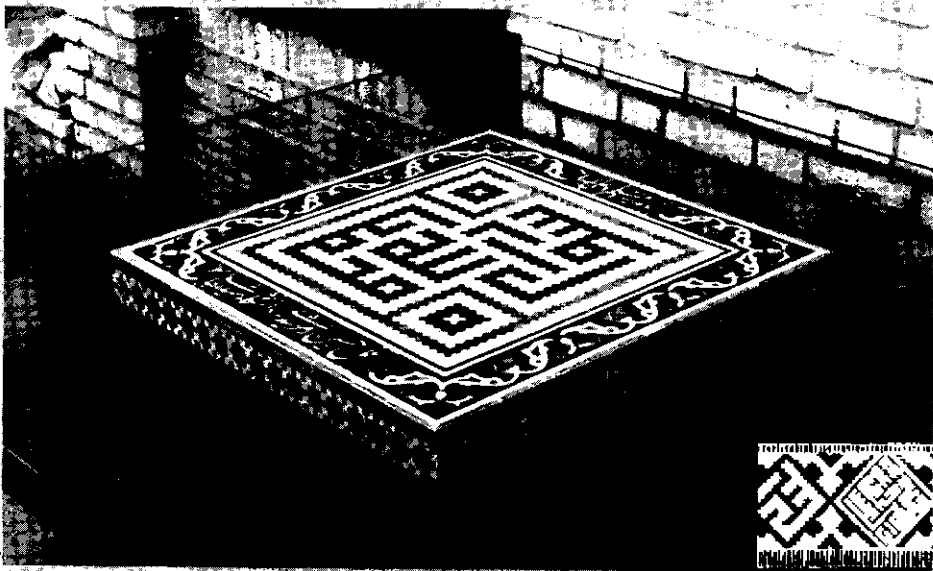
ضمناً در معماری شهری و نام‌سازی بناها در شهرها، با پیروی از شیوه‌ی شهرسازی اروپایی اما با سلیقه‌ی ایرانی، ترکیبات جالبی هم‌چون نقش‌های گلچین آجری، سریای‌سازی، پشت‌بغل‌سازی از کاشی معقلی و معرق و گره، گچ‌بری و مجسمه‌سازی، همانند نمای «سرای گلشن» در خیابان ناصرخسرویی تهران، در ساختمان‌سازی کشور دیده می‌شود. اما یک‌نواره روند ساختمان‌سازی در بناها در تمام شعور به طرف غرب و بی‌هویتی کشیده شد و این روند تا به امروز

نیز ادامه یافته است که وظیفه‌ی دولت مردان ماست که به طور جدی، تدبیر عاجلی در این زمینه بیندیشند. اما در آثاری چون بیخاع متبرکه، مایه‌های علمی و مسجدها، گرچه روند معماری در مواردی کندتر از دوره‌های صفویه و قاجاریه بوده است، با این حال در بارگاه حضرت احمدین موسی (ع) و خصوصاً بارگاه ملکوتی حضرت امام رضا (ع)، شاهکارهای هنری بسیار ارزشمندی در تمام سطوح و جوانب به وجود آمده است. از میان این هنرها، می‌توان به عناصری چون انواع بسیار متنوع از طرح و نقش و پدیده‌های فرهنگی (رسمی‌بندی‌ها، کاربردی‌ها، بزرگی‌بندی‌ها، قطار‌سازی‌ها، مقرنس‌بندی‌های تخته به تخته، آونگ‌سازی‌ها، اخچر‌بندی‌ها، گنبد‌سازی‌ها، طاسه‌سازی‌ها و گنبد‌سازی‌های طاس و نیم‌طاس) از مصالح متنوعی چون کاشی، آینه، گچ‌بری و خصوصاً معرق‌سنگ از نقش و خط اشاره کرد که با استفاده از این هنرهای قدسی و الهی و با خلاقیت فراوان، آن‌هم در مقیاس بسیار گسترده و وسیع پدید آمده‌اند و جای خوشحالی و مبهرت فراوان است (شکل ۱۷ تا ۱۹).



رشد آموزش هنر  
دوره پنجم / شماره چهار  
تابستان ۱۳۸۷

(شکل ۱۷)



(شکل ۲۰)

ساخته اند. پس باید به معنای واقعی کلمه، اقدامات عاجلی از جهات مختلف برای بقا و تداوم این گوهرها و ارزش های والای این هنر، هر چه زودتر انجام پذیرد. انشاءالله تعالی.

**زیر نویس**

۱. به کتاب «سفال ایران»، تألیف دکتر محمد یوسف کبانی، صفحه ۱۲ بنگرید.  
 ۲. به کتاب «هنر ایران»، تألیف «پروفیسور کرشن» صفحات ۱۴۱ تا ۱۴۷ رجوع کنید.  
 ۳. به کتاب «معماری تیموری در توران و ایران»، تألیف دکتر لیتا گلک و دکتر دونالد ویلبر، ترجمه ی کریم الله افسر و محمد یوسف کبانی، صفحه ی ۱۹۱ مراجعه فرمایید.

(شکل ۱۹)

فرهنگی کشور و سایر استادان جوانی موجود، برای تربیت استادکاران جوان در انواع شاخه های هنری معماری و حتی «سایر هنرهای سنتی ایران»، به منظور بسیار جدی همت کنند. چرا که نسل متخصصان خبره و باهوش کشور رو به زوال است؛ خصوصاً که «زندگی معیشتی آنان نیز بعضاً بخندان شایسته ی شأن شان نیست». هنرهایی که از سرینجه ی این هنرمندان آفریده شده اند؛ هنرستانان عالم را عمیقاً تحت تأثیر قرار داده و نام ایران عزیز را همواره پرازاده

در مجموع، مجلس شورای اسلامی (از جهت قانون گذاری)، دولت مردان ایران، مسئولان وزارت علوم، تحقیقات و فن آوری، وزارت فرهنگ و ارشاد اسلامی، سازمان میراث فرهنگی و گردشگری و سازمان هنرهای دستی ایران وظیفه دارند که برای حفظ و حرامت از هنرهای وابسته به معماری ایران و ترویج آن ها، تحولات لازم را در برنامه ریزی درسی و کارگاهی، در انواع شاخه های هنرهای یاد شده برای دانشکده های معماری و هنرهای سنتی، رشته ی گرافیک و حتی آموزش کده های این رشته ها و هنرستان های آن ها به وجود آورند و دانشجوی و هنرچو واحد های را در خصوص معماری اسلامی و معماری سنتی و هنرهای وابسته به آن ها بگنجانند تا در فراغت از تحصیل و در بازار کار، از ارزش های معماری ایرانی و هنرهای بسیار عظیم و زیبایی آن، در معماری شهری و موارد دیگر استفاده کنند که نفع معمری آن برای کشور و برگشت به معماری ایرانی خواهد بود (شکل ۲۰)

پرتال جامع علوم انسانی

از طرف دیگر ضرورت دارد، وزارت کار و امور اجتماعی با برنامه ریزی اصولی، دقیق و بنیادی، و با بهره گیری از کارشناسان بسیار با هنر سازمان میراث