

بررسی تفصیلی دستاوردها و محدودیت‌های برنامه‌های توسعه پس از انقلاب اسلامی

در جستجوی عدالت گام دوم برنامه دوم توسعه (۱۳۷۴-۱۳۷۸)

حسن زیبایی*

مستقیم و در مراحل بعدی حذف یارانه‌ها در زمان تثبیت نظام فراگیر تامین اجتماعی.
- اصلاح تدریجی قیمت کالاهای همگانی نظیر: آب، برق، سوخت، ... با هدف نیل به قیمت‌های واقعی، به گونه‌ای که تا پایان برنامه دوم کلیه هزینه‌های سرمایه‌گذاری و هزینه‌های جاری تولید این کالاها از مصرف‌کنندگان دریافت گردد.
- دستگاه‌های ذریط دولت موظف به تهیه ذخیره احتیاطی کالاهای اساسی و ضروری به منظور حذف

نظیر سوخت، آب، برق، آموزش و بهداشت و درمان به خانواده‌های با درآمد سرانه پایین و نیازمند.
- رعایت ملاحظات مربوط به محرومیت‌زدایی و رفع عدم تعادل‌های منطقه‌ای در برنامه‌های آمایش سرزمین.

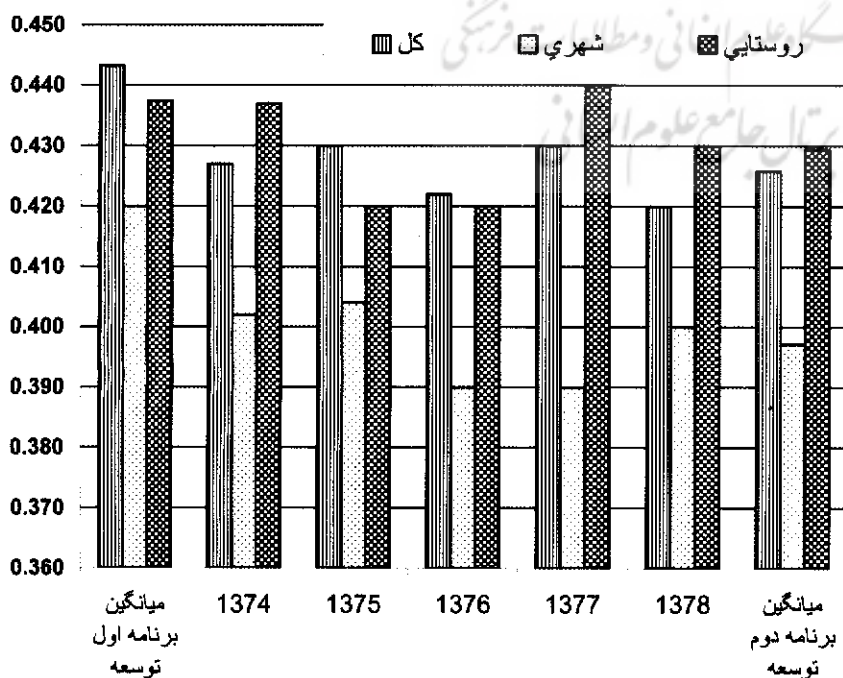
ختم‌شده‌ها و سیاست‌های برنامه

- علنی کردن یارانه‌های پنهان در مرحله نخست و سپس تامین کمک‌های یارانه‌ای به صورت کمک

در بخش نخست این مقاله، که در شماره ۳۵ ماهنامه روند اقتصادی (شهریور و مهر ۱۳۸۶، صفحات ۳۴ تا ۳۷) به چاپ رسید، به بررسی ویژگی‌های برنامه اول توسعه از منظر عدالت اجتماعی پرداخته شد. در این بخش، مختصات برنامه دوم توسعه کشور مورد دقت قرار می‌گیرد.

همچنان‌که در مقدمه بحث اشاره گردید، تحقق عدالت همواره از مهم‌ترین دغدغه‌های برنامه‌ریزان کشور در تمامی سال‌های پس از انقلاب اسلامی بوده است و هر گونه حرکتی در این مسیر، نیازمند توجه به مجموعه تجربه‌ها در تدوین برنامه‌های توسعه و حاصل آن‌هاست.

نمودار ۱: ضریب جینی طی دوره (۱۳۷۴-۱۳۷۸)



هدف‌های کلی برنامه

- توسعه و بهبود کیفیت شرایط عمومی زندگی مردم شامل بهبود توزیع درآمد و ثروت.
- تقویت نظام تامین اجتماعی بوسیله تامین منابع از محل بودجه عمومی به منظور پرداخت مستمری به اقشار آسیب پذیر، توسعه نظام بیمه‌های اجتماعی و نظام بیمه خدمات درمانی همگانی و پرداخت سرانه بیمه خدمات درمانی اقشار آسیب پذیر.
- اعمال نرخ‌های تصاعدی مالیاتی به گونه‌ای که با افزایش سطح بهره‌مندی از خدمات عمومی سهم مشارکت افراد در تامین هزینه این گونه خدمات افزایش یابد.
- توسعه امنیت قضائی و تعمیم امنیت اقتصادی.
- حذف زمینه‌های مربوط به کسب درآمدهای بادآورده و درآمدهای ناشی از امتیازات خاص.
- جهت دادن کمک‌های انتقالی دولت در بودجه عمومی در قالب یارانه (سویسید) کالاها و خدمات

جدول ۱- شاخص‌های نابرابری طی دوره (۱۳۷۸-۱۳۷۴)

سال	کل کشور		جامعه شهری		جامعه روستایی	
	ضریب جینی	نسبت دهک بالا به دهک پایین	نسبت دهک بالا به دهک پایین	نسبت دهک بالا به دهک پایین	نسبت دهک بالا به دهک پایین	نسبت ۲۰ درصد ضریب جینی
۱۳۷۴	۰/۴۲	۲۰/۵۴	۱۵	۸/۱۹	۲۳/۵۲	۱۱/۳۴
۱۳۷۵	۰/۴۳	۲۰/۲۲	۱۵/۱	۸/۲۳	۱۹/۹۵	۱۰/۰۲
۱۳۷۶	۰/۴۳	۱۸/۹۳	۱۳/۹	۷/۷۷	۱۹/۲۲	۹/۶۷
۱۳۷۷	۰/۴۳	۲۱/۱۹	۱۴/۲	۷/۸۶	۲۳/۰۳	۱۱/۱
۱۳۷۸	۰/۴۳	۱۹/۳۷	۱۴/۳۱	۷/۹۴	۲۰/۲۳	۱۰/۲۳

ماخذ: آمار بودجه خانوار، مرکز آمار ایران

جدول ۲- شاخص رفاه اجتماعی طی دوره (۱۳۷۸-۱۳۷۴)

سال	درآمد ملی (میلیارد ریال - کتبت ۱۳۷۶)	جمعیت (هزار نفر)	درآمد سرانه (هزار ریال - کتبت ۱۳۷۶)	شاخص بهبود توزیع درآمد (۴)	شاخص رفاه اجتماعی (۳) × (۴)
۱۳۷۴	۲۳۲۱۲۴/۵	۵۹۱۸۷	۳۹۲۱/۹	۰/۵۷۳	۲۲۴۷/۲
۱۳۷۵	۲۴۶۸۶۵/۳	۶۰۰۵۵	۴۱۱۰/۷	۰/۵۷	۲۳۴۳/۱
۱۳۷۶	۲۴۴۸۵۷/۴	۶۰۹۸۶	۴۰۱۵/۰	۰/۵۸	۲۳۲۸/۷
۱۳۷۷	۲۳۴۳۴۷/۴	۶۱۹۳۱	۳۷۸۴/۰	۰/۵۷	۲۱۵۶/۹
۱۳۷۸	۲۵۹۲۰۳/۶	۶۲۸۶۰	۴۱۲۳/۵	۰/۵۸	۲۳۹۱/۶

ماخذ: سازمان مدیریت و برنامه ریزی کشور، دفتر برنامه ریزی و مدیریت اقتصاد کلان - بانک مرکزی

نوسانات فصلی و موضعی قیمت خواهند بود.

- توسعه رقابت در بازار کالاها و خدمات. در این ارتباط از ایجاد هرگونه تشکیلات انحصاری در تولید و توزیع کالاها از طریق ایجاد سهمیه‌ها، به وجود آوردن قیمت‌های دوگانه و عدم توزیع اطلاعات کالاها و خدمات جلوگیری به عمل خواهد آمد.

- به‌کارگیری تدابیر و فعالیت‌های مددکاری، مشاوره‌ای و اقدامات حمایتی و توانبخشی به منظور کمک به تأمین حداقل نیازهای اساسی گروه‌های کم‌درآمد و نیازمند و کسانی که دچار آسیب شده‌اند و تحت پوشش صندوق‌های بیمه‌ای قرار ندارند.

- ارائه کمک‌های مادی، معنوی و خدمات مشاوره، راهنمایی به خانواده‌ها و مراکز غیردولتی به منظور نگهداری از معلولین، سالمندان، کودکان و زنانی که سرپرست ندارند.

- تلاش در جهت شناخت و ریشه‌یابی علل و عوامل معلولیت‌ها، محرومیت‌ها، آسیب‌های اجتماعی و طبیعی و پیشگیری از بروز و توسعه معلولیت‌ها.

- گسترش و تعمیم بیمه‌های اجتماعی

- استقرار نظام جامع تأمین اجتماعی

- توسعه بیمه خدمات درمانی و تعمیم آن به اقشار آسیب پذیر و روستاییان

نقد برنامه

برنامه دوم توسعه اقتصادی، اجتماعی و فرهنگی به منظور تحقق اهداف زیر به تصویب رسید:

- تحقق عدالت اجتماعی
- رشد فضایل اخلاقی و اسلامی و فرهنگ عمومی
- افزایش بهره‌وری
- رشد و توسعه پایدار اقتصادی
- تقویت مشارکت عامه مردم
- تلاش در جهت حاکمیت کامل قانون
- ایجاد تعادل در بخشهای اقتصادی
- بازتاب سیاست‌های آزادسازی اقتصادی، تورم شدید ناشی از فشار تقاضا و افزایش شدید

جدول ۳- نسبت هزینه های غیر خوراکی به خوراکی طی دوره ۱۳۷۴-۱۳۷۸

متوسط دوره ۱۳۷۴-۱۳۷۸		۱۳۷۸		۱۳۷۷		۱۳۷۶		۱۳۷۵		۱۳۷۴		دهک/سال
روستایی	شهری	روستایی	شهری	روستایی	شهری	روستایی	شهری	روستایی	شهری	روستایی	شهری	
۰/۹۰	۱/۵۸	۰/۹۸	۱/۶۹	۰/۹۴	۱/۶۱	۰/۹۰	۱/۵۷	۰/۸۸	۱/۵۴	۰/۸۲	۱/۴۹	۱
۰/۸۲	۱/۵۶	۰/۹۱	۱/۷۰	۰/۸۴	۱/۵۶	۰/۸۴	۱/۶۴	۰/۷۹	۱/۵۳	۰/۷۴	۱/۳۹	۲
۰/۸۴	۱/۶۶	۰/۸۹	۱/۸۱	۰/۸۴	۱/۷۰	۰/۸۶	۱/۷۳	۰/۸۵	۱/۶۱	۰/۷۶	۱/۴۴	۳
۰/۸۸	۱/۷۲	۰/۹۸	۱/۸۹	۰/۸۶	۱/۷۲	۰/۹۰	۱/۷۸	۰/۸۷	۱/۷۱	۰/۷۹	۱/۵۲	۴
۰/۹۱	۱/۸۲	۰/۹۸	۱/۹۷	۰/۹۲	۱/۸۵	۰/۹۳	۱/۹۳	۰/۸۸	۱/۸۰	۰/۸۴	۱/۵۶	۵
۰/۹۸	۱/۸۸	۱/۰۷	۲/۰۰	۱/۰۰	۱/۹۲	۱/۰۵	۱/۹۸	۰/۹۳	۱/۸۸	۰/۸۶	۱/۶۳	۶
۱/۰۳	۲/۰۱	۱/۱۲	۲/۱۵	۱/۰۸	۱/۹۶	۱/۰۷	۲/۱۱	۱/۰۰	۲/۰۷	۰/۸۹	۱/۷۴	۷
۱/۱۲	۲/۱۹	۱/۲۳	۲/۲۶	۱/۱۴	۲/۲۴	۱/۱۵	۲/۳۳	۱/۱۱	۲/۲۷	۰/۹۷	۱/۸۸	۸
۱/۲۶	۲/۴۴	۱/۳۸	۲/۴۹	۱/۳۲	۲/۴۴	۱/۲۹	۲/۶۳	۱/۲۵	۲/۵۶	۱/۰۹	۲/۰۸	۹
۱/۵۹	۳/۸۵	۱/۷۴	۳/۸۷	۱/۳۷	۳/۷۸	۱/۶۸	۴/۲۴	۱/۷۲	۴/۱۱	۱/۴۵	۳/۲۲	۱۰

ماخذ: آمار بودجه خانوار مرکز آمار ایران

ارزیابی هدفها، سیاستها و عملکرد برنامه

۱- توزیع درآمد

طی دوره (۱۳۷۴-۱۳۷۸) نسبت هزینه دهک بالا (ثروتمندترین) به هزینه دهک پایین (فقیرترین) به استثناء سال ۱۳۷۷ از یک روند کاهشی برخوردار بوده است؛ به نحوی که این شاخص از رقم ۲۰/۵۴ در سال ۱۳۷۴ به رقم ۱۹/۳۷ در سال ۱۳۷۸ کاهش یافته است. این کاهش در جامعه روستایی کاملاً مشهود است شاخص آن از رقم ۲۳/۵ در سال ۱۳۷۴ به رقم ۲۰/۳ در سال ۱۳۷۸ تنزل یافته است. مفهوم این امر بهبود وضعیت دهک فقیرترین طی دوره فوق است.

همچنین نسبت هزینه ۲۰ درصد بالای درآمدی به هزینه ۲۰ درصد پایین درآمدی طی دوره (۱۳۷۸-۱۳۷۴) بهبود یافته است. در این میان، بیشترین بهبود در جامعه روستایی اتفاق افتاده است.

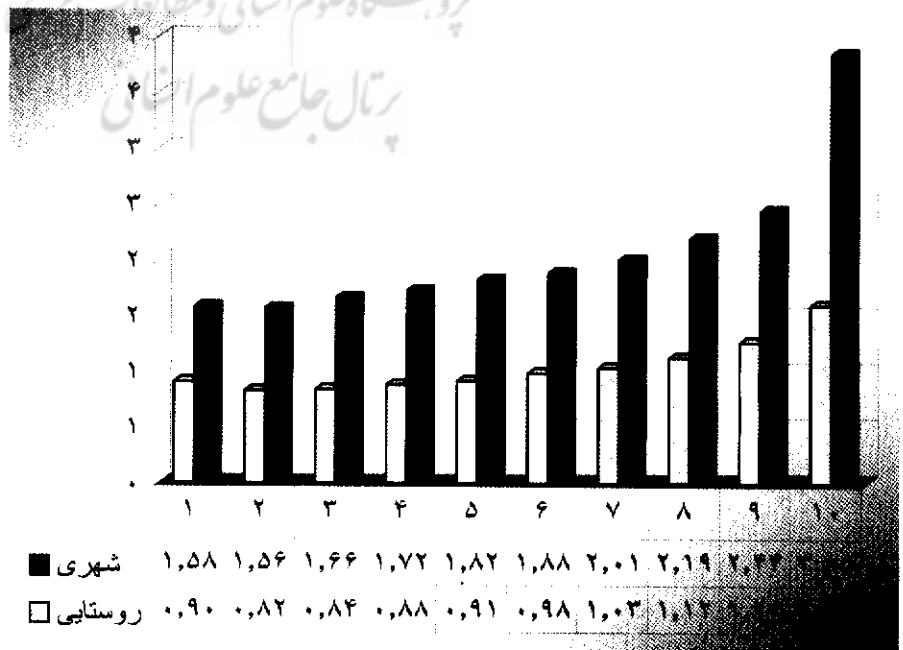
نسبت هزینه ۲۰ درصد بالا به ۲۰ درصد پایین در کل جامعه از رقم ۱۰/۲ در سال ۱۳۷۴ به رقم ۹/۹ در سال ۱۳۷۸ کاهش یافته است. همانطور که در جدول (۱) مشاهده می شود، با وجود کاهش نابرابری در جامعه شهری و روستایی طی دوره فوق، همچنان نابرابری جامعه روستایی در مقایسه با جامعه شهری بالاست. برای مثال، نسبت دهک بالا به دهک پایین در سال ۱۳۷۸ در جامعه روستایی به میزان ۴۰ درصد بیشتر از جامعه شهری است. (در سال ۱۳۷۸ در جامعه شهری، نسبت هزینه ثروتمندترین

قشرهای خاص هدف گیری شده. از شمول عام خارج شود. اما این طرحها در مراحل اداری تصمیم گیری با مقاومت و مخالفت روبه رو شد. شاید عدم اصلاح قیمت های نسبی و عدم تحقق هدفمندی سازی یارانه ها در برنامه دوم به دلیل ملاحظات جانبی مربوط به عدالت اجتماعی و ملاحظات مربوط به قشرهای محروم جامعه بوده است.

نقدینگی همراه با افزایش قیمت ارز موجب شد که واکنش های اجتماعی در قبال این برنامه بروز نماید و این امر باعث تغییر جهت گیری ها در سیاست های اعلام شده گردید.

در برنامه دوم، طرح هایی برای تغییر نظام حمایتی متناسب با سیاست های تعدیل و آزادسازی پیشنهاد شد و هدف این بود که یارانه پرداختی به سمت

نمودار ۲: متوسط نسبت هزینه های غیر خوراکی به خوراکی در برنامه دوم توسعه به تفکیک دهک های هزینه



جدول ۴ - یارانه‌های پرداختی طی دوره (۱۳۷۸-۱۳۷۴)

عنوان	واحد	۱۳۷۴	۱۳۷۵	۱۳۷۶	۱۳۷۷	۱۳۷۸	متوسط نرخ رشد برنامه
کل یارانه	میلیارد ریال	۴۸۷۸/۱	۵۴۸۶/۱	۵۰۸۶/۱	۵۸۰۶/۱	۷۰۷۱/۲	۱۳/۹
یارانه کالاهای مصرفی سهم از کل	میلیارد ریال (درصد)	۴۲۳۸/۵ (۸۶/۹)	۴۹۰۹ (۸۹/۵)	۴۴۸۰/۱ (۸۸/۱)	۵۲۶۶/۵ (۹۰/۷)	۶۱۷۲ (۸۷/۳)	۱۴/۵
یارانه کالاهای تولیدی سهم از کل	میلیارد ریال (درصد)	۶۲۲/۴ (۱۲/۸)	۵۵۵ (۱۰/۱)	۵۸۸/۵ (۱۱/۶)	۴۹۶ (۸/۵)	۷۱۹/۶ (۱۰/۲)	۶
یارانه کالاهای تولیدی سهم از کل	میلیارد ریال (درصد)	۱۷/۲ (۰/۴)	۲۲/۱ (۰/۴)	۱۷/۵ (۰/۳)	۴۳/۶ (۰/۸)	۱۷۹/۶ (۲/۵)	۷۱/۸
یارانه سرانه	ریال	۸۲۴۱۸	۹۱۳۵۱	۸۳۳۹۸	۹۳۷۵۱	۱۱۲۴۹۱	۱۲/۲

جدول ۵ - عملکرد برخی برنامه‌های اجتماعی در برنامه دوم توسعه (هزار نفر)

عنوان برنامه	۱۳۷۴		۱۳۷۵		۱۳۷۶		۱۳۷۷		۱۳۷۸	
	برنامه	عملکرد	برنامه	عملکرد	برنامه	عملکرد	برنامه	عملکرد	برنامه	عملکرد
بیمه‌شدگان مشمول قانون کار و تأمین اجتماعی	۳۳۵۷	۴۸۳۳	۴۶۶۲	۵۱۴۵	۴۹۸۹	۵۳۶۶	۵۳۳۷	۵۶۳۳	۵۷۱۱	۵۷۹۷
بیمه درمان آسپ پذیر	۴۰۵۰	-	۴۱۰۰	۴۲۰۰	۴۱۵۰	۳۳۰۰	۴۲۰	۴۶۲۱	۵۵۰۰	۵۲۰۴
بیمه درمان کارمندان دولت	۵۹۴۱	۴۶۸۰	۶۱۱۹	۵۲۰۰	۶۳۰۳	۶۰۰۷	۶۶۹۲	۶۱۶۰	۶۶۲۲	۶۳۱۰
بیمه درمان مشمولین قانون کار و تأمین اجتماعی	۱۸۷۹۹	۲۰۵۳۸	۲۰۱۰۶	۱۸۸۵۸	۲۱۲۳۸	۲۰۴۳۰	۲۲۷۲۰	۲۴۱۷۶	۲۴۴۲۲	۲۴۸۰۰
مقرری بگیران بیمه یکاری	۷/۱۳۰	۹/۷۵	۸/۱۵۶	۷۶	۱۷۵/۶	۶۹	۷/۱۹۶	۹۲	۷/۱۶۷	۹۸
مستعری بگیران مشمول قانون کار و تأمین اجتماعی	۸۰۰	۸۹۶	۱۱۲	۸۴۰	۸۸۲	۷/۹۵۶	۹۲۶	۶۴۴	۹۷۲	۶۸۲

ماخذ: مستندات برنامه دوم توسعه و گزارش‌های اقتصادی سالانه

۲ - رفاه اجتماعی

طی دوره (۱۳۷۸-۱۳۷۴) درآمد ملی کشور (به قیمت ثابت ۱۳۷۶) به‌طور متوسط سالانه ۲/۵ درصد رشد داشته است؛ در حالی که رشد شاخص بهبود توزیع درآمد ثابت بوده است. با توجه به جدول (۲)

میان (یعنی) طی برنامه دوم توسعه از یک ثبات نسبی برخوردار بوده است. همان‌طور که در جدول (۱) مشاهده می‌شود روند تغییرات ضریب جینی تقریباً ثابت مانده است؛ یعنی اینکه وضعیت کلی توزیع درآمد طی برنامه دوم توسعه، با ثبات بوده است.

دهک در حدود ۱۴/۳ برابر فقیرترین دهک و در جامعه روستایی حدود ۲۰/۲ برابر بوده است) شاخص ضریب جینی از رقم ۰/۴۳ در سال ۱۳۷۴ به رقم ۰/۴۲ در سال ۱۳۷۸ کاهش یافته است. همچنین شرایط کلی توزیع درآمد (شامل گروه‌های

شاخص رفاه اجتماعی در کل کشور، متأثر از رشد درآمد ملی کشور، با رشد متوسط سالانه ۱/۱ درصد طی برنامه دوم توسعه، از رقم ۲۲۴۷ در سال ۱۳۷۴ به رقم ۲۳۹۱/۶ در سال ۱۳۷۸ افزایش یافته است. همچنین رکود اقتصادی ناشی از کاهش قیمت نفت در سال ۱۳۷۷ باعث کاهش شاخص رفاه به میزان ۵ درصد شده است.

۳- نسبت هزینه غیرخوراکی به هزینه‌های خوراکی

یکی دیگر از شاخص‌های مهم برای نشان دادن تغییرات سطح رفاه خانوار، نسبت هزینه‌های غیرخوراکی به خوراکی است. به طور معمول بالا بودن این سهم، نشان‌دهنده افزایش سطح رفاه خانوار است. همان‌طور که در جدول (۳) مشاهده می‌شود، متوسط این شاخص در دوره (۱۳۷۸-۱۳۷۴) در جامعه روستایی برای پنج دهک پایینی

کمتر از یک بوده است. این بدان معناست که در این دهک‌ها خانوارها بیش از نیمی از درآمدها را صرف هزینه‌های خوراکی کرده‌اند. هر چند این شاخص برای دهک ششم به بعد بیشتر از یک است، اما این روند برای گروه‌های مشابه در خانوارهای شهری افزایشی بوده و تفاوت فاحشی با خانوارهای روستایی دارد. به هر حال باید به این نکته توجه کرد که پایین بودن این شاخص در جامعه روستایی در مقایسه با گروه‌های مشابه در جامعه شهری نشان‌دهنده این واقعیت است که، بخش عمده هزینه‌های خانوارهای کم درآمد روستایی

را هزینه‌های خوراکی تشکیل می‌دهد و به دلیل پایین بودن درآمد این گروه‌ها، میزان بهره‌مندی آنان از هزینه‌های غیرخوراکی (بهداشت، تفریح، بیمه، تحصیل، ...) کاهش یافته است.

۴- یارانه‌ها

پرداخت یارانه‌ها در برنامه دوم توسعه نیز، همانند برنامه اول توسعه ادامه یافت و سهم یارانه کالاهای مصرفی با سیر صعودی مواجه بود. همان‌طور که در جدول (۴) مشاهده می‌شود، سهم یارانه کالاهای مصرفی از ۸۶/۹ درصد در سال ۱۳۷۴ به رقم ۸۷/۳ درصد در سال ۱۳۷۸ افزایش یافت و به‌طور متوسط سالانه حجم ریالی یارانه کالاهای مصرفی ۱۴/۵ درصد افزایش یافت. همچنین یارانه خدمات و یارانه سرانه طی برنامه

دوم توسعه نیز به‌طور متوسط سالانه به‌ترتیب ۷۱/۸ و ۱۲/۲ درصد افزایش یافت. با وجود اینکه از هدف‌های برنامه دوم توسعه هدف‌مند و علنی کردن یارانه‌ها بوده است، اما این هدف تحقق نیافت و نظام سهمیه بندی کالاهای اساسی و پرداخت یارانه‌ها بدون تغییر ماند و همانند برنامه اول توسعه ادامه یافت.

۵- تامین اجتماعی و خدمات حمایتی

مهم‌ترین هدف‌های بخش تامین اجتماعی در برنامه دوم توسعه عبارت بود از:

- گسترش و تعمیم بیمه‌های اجتماعی با اولویت پشتیبانی از فعالیت‌های تولیدی در جوامع شهری و روستایی
- استقرار نظام جامع تامین اجتماعی در کشور
- توسعه بیمه خدمات درمانی و تعمیم آن به اقشار آسیب پذیر و روستاییان



- اصلاح ساختار صندوق‌های بازنشستگی و هدایت منابع، ذخایر و وجوهات صندوق‌ها به نظام بانکی جهت کاربری اقتصادی و سرمایه‌گذاری

مهم‌ترین خط مشی‌ها و سیاست‌ها نیز عبارت بودند از:

- گسترش تدریجی پوشش بیمه‌های اجتماعی با اولویت جامعه تولیدی در موارد:
- درمان
- بازنشستگی
- بیکاری
- حوادث ناشی از کار
- فوت

ایام بارداری و کمک هزینه عائله مندی
تدوین نظام تامین اجتماعی کشور بر اساس

تعمیم و گسترش تدریجی بیمه‌های اجتماعی با تکیه بر مشارکت مردم و حرکت در جهت کاهش حمایت‌های اجتماعی غیر بیمه‌ای
توسعه بیمه‌های اجتماعی در جهت تحت پوشش قرار دادن شاغلان روستایی در زمینه درمان، از کار افتادگی کلی، بازنشستگی و فوت با توجه به اینکه سهم عمده افراد بیمه نشده شاغلان روستایی هستند.

فراهم آوردن تسهیلات لازم برای جذب هر چه بیشتر صاحبان حرفه‌ها و مشاغل آزاد به بیمه‌های اجتماعی

اصلاح قوانین بازنشستگی زود رس و همچنین ایجاد مقررات در جهت جلوگیری از افت درآمد شخص بیمه شده در زمان بازنشستگی نسبت به زمان اشتغال به منظور استفاده بهتر از توانمندی‌های نیروی فعال جامعه

واگذاری حق انتخاب شرکت بیمه‌گر به اشخاص حقیقی و حقوقی بیمه شوند

اعمال مدیریت بر منابع مالی سازمان‌ها و صندوقهای بیمه به منظور حفظ ارزش ذخایر
تنظیم حق بیمه دریافتی با درآمد مشمولان و شرایط اقتصادی

گسترش روش‌های پیشگیری و آموزش‌های لازم به منظور کاهش حوادث و بیماری‌های ناشی از کار و کاهش پرداخت‌های بیمه‌ای.
همچنین در برنامه دوم توسعه، برخی هدف‌های کمی در مورد برنامه بیمه‌های اجتماعی کارگران، کارمندان، روستاییان و اقشار آسیب پذیر، تعیین شده بود که این هدف‌ها و عملکرد آن‌ها در جدول (۵) آورده شده است.

تعداد بیمه‌شدگان مشمول قانون کار و تامین اجتماعی با رشد متوسط سالانه ۴/۶ درصد طی برنامه دوم از ۴۸۳۳ هزار نفر در سال ۱۳۷۴ به ۵۷۹۷ هزار نفر در سال ۱۳۷۸ افزایش یافت. همچنین درصد تحقق بیمه درمان اقشار آسیب‌پذیر به استثنای سال ۱۳۷۸ بالاتر از ۱۰۰ درصد بوده است و این هدف برنامه به خوبی محقق شد. هدف‌های برنامه بیمه درمان مشمولین قانون کار و تامین اجتماعی نیز تقریباً به‌طور کامل تحقق یافت. برنامه مستمری بگیران مشمول قانون کار و تامین اجتماعی طی سه سال ابتدایی برنامه فراتر از اهداف تعیین شده، تحقق یافت، اما در دو سال آخر حدود

۳۰ درصد عدم تحقق مشاهده می‌شود. ●

* کارشناس ارشد اقتصاد

بیمه، هدیه ای که آرامش را به ارمغان می آورد



پژوهشگاه علوم انسانی و مطالعات فرهنگی
رتال جامع علوم انسانی



www.bimehasia.ir

ساختمان مرکزی:

تهران، خیابان طالقانی، تقاطع سهبید قونی، ضلع شمال غربی تقاطع، شماره ۱۰۴

تلفن: ۰۲۱ ۸۸۹ ۰۰۰ ۷۶ - ۷

نصاب: ۰۲۱ ۸۸۹ ۰۰۰ ۷۸

تلفن گویا: ۰۲۱ ۸۸۹ ۰۰۰ ۷۵