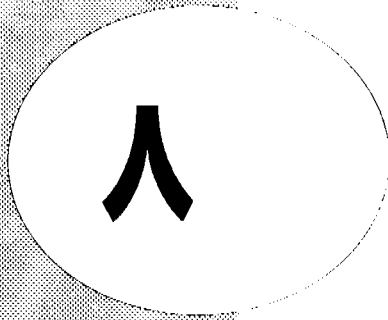


## آشنایی با بازارهای جهانی



پیشگفتار:

برای تحقق عملی اهدافی چون اقتصاد غیرمتکی بر نفت، به دست آوردن سهم درخور از اقتصاد و تجارت جهانی، ایجاد زمینه کارآفرینی برای جمعیت جوان و در حال رشد کشور که نسبت به گذشته از سطح سواد و توقعات بالاتری برخوردارند، به حرکت درآوردن چرخ‌های اقتصادی شکوفا برای عینیت بخشیدن به رفاه و عدالت اجتماعی و... توجه به صادرات به عنوان ابزاری جهت تحقق اهداف فوق گریزناپذیر است.

از این روست که جمهوری اسلامی ایران نیز در راستای توسعه اقتصادی خود علی‌رغم ادامه برخی سیاست‌های حمایت‌گرانه بر استراتژی توسعه صادرات تأکید دارد. البته خواست رشد و توسعه صادرات غیرنفتی جز با تجهیز اطلاعاتی، ایجاد بسترسازی‌ها و حمایت دست‌اندرکاران تجارت به طرق مختلف، ممکن نمی‌باشد. باور و عزمی ملی همراه با آگاهی از تغییر و تحولات در حال وقوع جهانی به بازرگانان کشور امکان حضور بهتر و فعال‌تر را در بازارهای بین‌المللی می‌دهد.

یکی از اهداف مؤسسه مطالعات و پژوهش‌های بازرگانی تجهیز اطلاعاتی دست‌اندرکاران تجارت می‌باشد، از این رو تهیه مجموعه‌هایی در مورد بازارهای هدف در دستور کار آن قرار دارد.

گزارش حاضر نیز با چنین منظوری تهیه گردیده است، چرا که آفریقای جنوبی بزرگ‌ترین قاره سیاه می‌باشد. اقتصاد دوگانه این کشور هم شامل پیشرفته‌ترین صنایع و امکانات رفاهی در سطح کشورهای اروپایی است و هم بخش عمده‌ای از افراد آن را سیاه‌پوستان کم‌درآمد تشکیل می‌دهند که تنها قدرت خرید کالاهای ارزان قیمت را دارا می‌باشند.

علی‌رغم بُعد فاصله بین ایران و آفریقای جنوبی به دلیل سابقه وجود روابط بازرگانی و همکاری‌های فنی از یک سو و امکان حضور کالاهای نسبتاً ارزان قیمت ایران در مقابل کالاهای گران قیمت‌تر اروپایی و آمریکایی از سوی دیگر امکان رقابت برای کشور وجود دارد، ضمن آنکه کالاهای رقیب از کیفیت بالا نیز برخوردارند. در مقابل آفریقای جنوبی که از غنی‌ترین کشورهای مورد مواد اولیه به ویژه مواد معدنی می‌باشد، می‌تواند بسیاری از نیازهای صنایع کشور را تأمین کند، از این کشور به ویژه در زمینه ذوب فلزات (رنگی و غیررنگی) می‌توان همکاری خواست.

# آشنایی با بازار آفریقای جنوبی

# نگاهی اجمالی به وضعیت اقتصادی و پیشینه روابط ایران و آفریقای جنوبی

## ساختار اقتصادی

بعداً از جنگ جهانی اول با توسعه نسبتاً سریع صنایع، در جای سوم قرار گرفت. هم‌اکنون کشاورزی آفریقای جنوبی سهمی بیش از حدود ۱۴ درصد در تولید داخلی آن کشور را ندارد. ساختار اقتصادی: بخش‌ها

کشاورزی که مهم‌ترین منبع درآمد آفریقای جنوبی بود از حوالی سال ۱۸۷۰ میلادی، با کشف معادن عظیم طلا و الماس، در بین بخش‌های اقتصادی آن کشور به مقام دوم تنزل کرد، و

جدول ۱: منابع تولید ناخالص داخلی در سال ۱۹۹۳

درصد از کل	عوامل تولید
۱۴/۰	کشاورزی، جنگل و شیلات
۹/۷	معدن‌کاری و استخراج
۲۳/۶	صنعت
۲/۹	ساختمان
۱۴/۵	خدمات مالی
۱۵/۸	اداره امور عمومی
۱۶/۸	خدمات و سایر فعالیت‌ها

مأخذ: E.I.U. Country Report South Africa (London E.I.U. 1995) P.3

## مناطق مهم تولیدی

مناطق مهم تولیدی آفریقای جنوبی اعم از کشاورزی، صنایع و خدمات، بیشتر در شرق این کشور و در سواحل یا نزدیک به اقیانوس هند قرار گرفته‌اند. کشاورزی اگر ناحیه جنوب را نیز شامل شده تا حدودی در سایر نواحی کشور پراکنده می‌شود، معادن و به دنبال آنها صنایع و خدمات با وجود سیاست‌های تمرکززدایی، غالباً در بخش غربی کشور قرار دارند: ناحیه پرتوریا<sup>۱</sup>، ویت واترز راند<sup>۲</sup>، وری‌نی‌کینگ<sup>۳</sup> با مساحتی حدود ۳ درصد از کل کشور تأمین‌کننده حدود سه چهارم از تولید ناخالص داخلی است.

## کشاورزی و دامپروری

کشاورزی آفریقای جنوبی از طرفی بهره‌مند از روش‌های کم و بیش مکانیزه و حمایت‌های همه‌جانبه و نسبتاً بی‌دریغ دولت آن کشور و از طرف دیگر دچار دو مسأله اساسی است: اولاً آفریقای جنوبی در زمره کشورهایایی است که علاوه بر کم‌آبی در دوسوم مناطق غربی خود هزارگانه گرفتار خشکسالی‌هایی بسیار شدید می‌گردد، ثانياً، اگرچه رسماً دارای ۸۶ میلیون هکتار زمین زراعی و جنگلی است عملاً بیش از حدود ۱۲ درصد از آنها مورد بهره‌برداری کشاورزی قرار نگرفته بقیه چیزی جز مرتع و چراگاه دام نیستند. مجموعاً با بیش از ۶۰ هزار مزرعه و یک میلیون نفر شاغل،

نه‌تنها اکنون بخش صنعت، به مفهوم خاص آن، در رأس بخش‌های اقتصادی آفریقای جنوبی قرار گرفته است، بلکه از دهه ۱۹۲۰ به بعد، صنایع در رأس بخش‌های اقتصادی آن کشور قرار داشته است، تفاوت اصولی سطح توسعه این کشور را با سایر کشورهای آفریقای نشان می‌دهد: آفریقای جنوبی با فاصله‌ای بسیار زیاد حتی با مصر، نیجریه، مغرب، ساحل عاج و... پیشرفته‌ترین و بزرگ‌ترین قدرت اقتصادی قاره آفریقا است و تولیدات آن غالباً حاصل عوامل و فن‌آوری‌هایی است که غالباً در سطح جهانی پیشرفته محسوب می‌گردند.

رشد واقعی تولید ناخالص داخلی آفریقای جنوبی، که از جمله نه دلیل بحران‌های سیاسی - اقتصادی اواخر دهه ۱۹۸۰ و اوایل دهه ۱۹۹۰ در آن کشور، تا سال ۱۹۹۲ سیری منفی داشته است. در این سال مجدداً با ۱/۱ درصد ثبت شده و در سال ۱۹۹۴ به‌طور تخمینی به ۲/۱ درصد رسیده است. این نرخ رشد، به اضافه تولید ناخالص داخلی آن کشور که در سال ۱۹۹۴ به قیمت بازار، حدود ۴۲۵/۶ میلیارد راند برآورد شده است، با توجه به نرخ برابری راند آفریقای جنوبی با دلار آمریکا که در همین سال معادل ۳/۵۵ ثبت گشته است، آفریقای جنوبی را در مقامی بین بیست و پنجم تا سی‌ام قدرت‌های بزرگ اقتصادی جهان قرار می‌دهد.

ترانس‌سوال<sup>۶</sup> در بهره‌برداری‌های بزرگ و مکانیزه و نیز به‌صورت کمتر مکانیزه در سایر مناطق کشت شده تحت مدیریت و سازمان ملی تولیدکنندگان ذرت<sup>۷</sup> قرار دارد. گندم در منتهی‌الیه جنوب آفریقا، در نواحی بین کیپ<sup>۸</sup> و پُرت الیزابت<sup>۹</sup> به‌عمل می‌آید. انگور شرابی و غیرشرابی، مرکبات، سیب و گلابی، زردآلو و هلو و... توتون حاصل ناحیه کیپ‌اند. آناناس و موز غالباً در ناتال حاصل می‌گردند.

تولیدات زراعی بیش از ۳۰ درصد، محصولات باغی معادل ۲۰ درصد و تولیدات دامی قریب ۵۰ درصد از تولیدات بخش کشاورزی آفریقای جنوبی را تشکیل داده حدود ۷ درصد از صادرات مرئی آن کشور را به خود اختصاص داده‌اند. بیشتر محصولات کشاورزی آن کشور، جزء کالاهای صادراتی آن نیز قرار گرفته‌اند.

نیشکر حاصل ناحیه ناتال<sup>۴</sup>، در سواحل شرقی آفریقای جنوبی است. ذرت، به‌ویژه به عنوان خوراک دام در اورانج<sup>۵</sup> و

### جدول ۲: میانگین تولیدات کشاورزی (به ترتیب اهمیت از نظر وزن)

واحد: هزار تن

نام محصول	دوره ۱۹۸۹-۱۹۹۱	نام محصول	دوره ۱۹۸۹-۱۹۹۱
نیشکر	۱۸۰۰۰	هلو و شلیل	۱۵۵
ذرت	۹۰۰۰	کدو	۱۵۵
گندم	۲۰۰۰	بادام زمینی	۱۲۵
انگور شراب	۱۵۰۰	سویا	۱۰۵
سیب زمینی	۱۲۵۰	لوبیای خشک	۱۰۵
مرکبات	۷۰۰	پنبه دانه	۱۰۰
تخمه آفتابگردان	۵۵۰	هویج فرنگی	۹۰
سیب درختی	۵۲۵	انگور خوراکی	۷۰
گوچه فرنگی	۵۰۰	لیموشیرین و لیموترش	۶۰
ذرت خوشه‌ای	۳۰۰	الیاف پنبه	۵۵
کلم	۲۶۰	سیب زمینی شیرین	۵۵
جو	۲۵۰	زردآلو	۵۰
پیاز	۲۲۰	جو دوسر	۴۵
آناناس	۲۲۰	هندوانه	۴۰
موز	۱۸۰	توتون	۳۵

مأخذ: Europa Yearbook: A world Survey - 1993 - Europa Publication, London, P. 2574

کشور است. چون اصولاً هدف اولیه استعمارگران اروپایی در ایجاد کله‌های عظیم گوسفندان در این کشور، تولد و صدور پشم آن بوده است، بهره‌برداری‌ها غالباً به‌صورت تعاونی اداره شده گوسفندداران در «مؤسسه ملی تولیدکنندگان پشم»<sup>۱۴</sup> گرد آمده‌اند و هر گونه فعالیت مربوط به گوسفند در آن مؤسسه که مرکز آن در شهر بلوم‌فونتن<sup>۱۵</sup> است، متمرکز شده است.

پرورش گاو بیشتر در قلمرو فعالیت مزرعه‌داران اروپایی به‌منظور استفاده از گوشت و شیر آن است. اما به‌صورتی سنتی در نواحی ولد و ناتال نیز رایج گشته است.

صرف‌نظر از خشکسالی‌های متناوب، سرزمین آفریقای جنوبی به دلیل مراتع بسیار وسیعی چون مراتع ولد<sup>۱۱</sup> (در جنوب شهر پرتوریا) و سایر شرایط، برای دامپروری بسیار مناسب می‌نماید.

کله‌های عظیم گوسفند به تعداد هر کله ۵ تا ۲۰ هزار رأس گوسفند که معمولاً در تغذیه قانع‌تر از گاو، در حاشیه کمتر سرسبز کالاهاری<sup>۱۱</sup> و کارو<sup>۱۲</sup> پرورش می‌یابند. محل پرورش دوسوم از این گوسفندان در قلمرو ناحیه کیپ قرار می‌گیرد. محل پرورش بزرگ مشهور موهر<sup>۱۳</sup> بیشتر در ناحیه غرب



جدول ۵: متوسط میزان تولیدات لبنی - به هزار تن

نوع دام	دردوره ۹۱-۱۹۸۹
شیرگاو	۲۵۰۰
پنیر	۲۰
کره	۲۰
شیرکنسانتره و تغلیظ شده	۲۰
شیرخشک	

ماخذ: Europa Yearbook Iden

جدول ۳: متوسط تعداد دامها در دوره ۱۹۹۱-۱۹۸۹

نوع دام	تعداد به رأس
گوسفند	۲۲.۵۰۰.۰۰۰
گاو	۱۳.۵۰۰.۰۰۰
بز	۵.۵۰۰.۰۰۰
خوک	۱.۵۰۰.۰۰۰
اسب	۲۳۰.۰۰۰
قاطر	۱۴.۰۰۰

ماخذ: Europa Yearbook Iden

چنانچه در بخش تولیدات گوشتی مشاهده می شود، آفریقای جنوبی از نظر پرورش ماکیان نیز اهمیت داشته در دوره مورد مطالعه (۱۹۸۹-۹۱) به طور متوسط سالانه ۲۰۰ هزار تن تخم مرغ نیز تولید نموده است.

با این همه تولید پشم نسبت به سایر تولیدات دامی ممتاز می نماید. حدود ۹۰ درصد از گوسفندان آفریقای جنوبی از نژادهای مرینوس و قره گل هستند که طبیعتاً بیشتر به خاطر پشم مرغوبشان پرورش داده می شوند. پرورش گوسفند قره گل بیشتر در ناحیه شمال غرب بلوم فونتن صورت می گیرد.

جدول ۶: متوسط تولید پشم و پوست - به هزار تن

نوع دام	دردوره ۹۱-۱۹۸۹
پشم چرب	۱۰۰
پشم شسته	۵۰
پوست گاوی (تازه)	۹۰
پوست گوسفندی تازه	۳۰

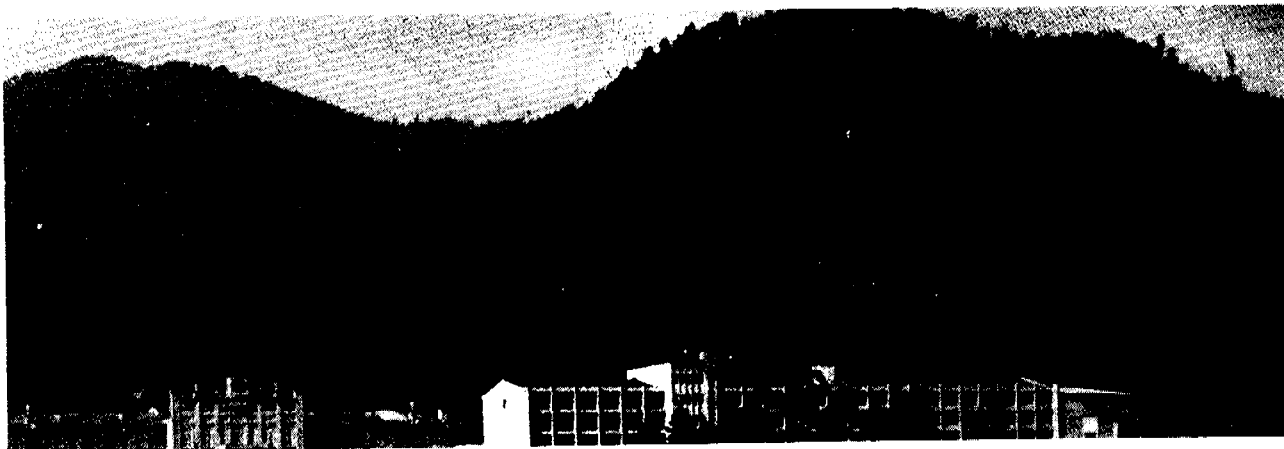
ماخذ: Europa Yearbook Iden

ناحیه کپی در پرورش گاو شیرده شهره است. گوشت، لبنیات و به ویژه پشم که به طور مختلف آن مازاد بر مصرف داخلی آفریقای جنوبی تولید می شود بیشتر از بنادر لندن شرقی و پرت الیزابت (در اقیانوس هند) به خارج صادر می گردد.

جدول ۴: متوسط میزان تولیدات گوشتی - به هزار تن

نوع دام	دردوره ۹۱-۱۹۸۹
گوسفند گاو پرواری	۷۰۰
گوشت مرغ	۴۰۰
گوشت گوسفند	۱۳۳
گوشت گوساله	۱۲۵
گوشت خوک	۳۵

ماخذ: Europa Yearbook Iden



جدول ۷: متوسط تولید چوب - به هزار متر مربع

سال	نوع محصول	حجم
۱۹۹۰	چوب گرد (انواع)	۲۰۰۰۰
۱۹۹۱	الوار (انواع)	۲۰۰۰

مأخذ: Europa Yearbook Iden

پاورقی‌ها:

- 1- Pretoria
- 2- Witwatersrand
- 3- Vereeniging
- 4- Natal
- 5- Orange
- 6- Transval
- 7- National Maize Producers' Organization
- 8- Cape (Cape Town)
- 9- Port Elizabeth
- 10- Veld
- 11- Kalahari
- 12- Karroo
- 13- Mohair
- 14- National Wool Growers Association
- 15- Bloemfontein

آفریقای جنوبی همچنین دارای انواع چوب (غالباً جنگلی) و صادرکننده آن است.

ماهی‌گیری، به ویژه از جنگ جهانی دوم به بعد در آفریقای جنوبی توسعه یافته است. مراکز ماهی‌گیری بیشتر در سواحل جنوبی و غربی کشور، به ویژه در شهرهای کیپ‌تاون، سالوان‌ها و لامبرت‌بادی مستقر شده به صنایع «کنسرو ساردین»، «کنسرو لانگوت» و غیر از آن مجهز شده‌اند.

جدول ۸: متوسط روند شده تولید شیلات - به هزار تن

نوع دام	در دوره ۹۱-۱۹۸۹
انواع ماهی‌ها:	
ماهی کولی آفریقای جنوبی	۲۰۰
ماهی روغنی	۱۵۰
ماهی خالخاللی کله‌اسبی	۱۱۰
ساردین آفریقای جنوبی	۹۰
شادماهی گرد کله‌سفید	۵۰
جمع کل ماهی‌ها	۸۵۰
سایر آبزیان:	
هشت‌پا	۵/۵
خرچنگ کله‌سنگی	۵/۳
سایر	۵/۵
جمع	۸۵۰

مأخذ: Europa Yearbook Iden

ادامه دارد ...

