



بازار جهانی کالاها

نگاهی به

وضعیت بازار جهانی شکر در

دهه ۱۹۸۰

قرارداد، قیمت‌های این گونه معاملات ممکن است با نوسانات قیمت‌های بازار آزاد نوسان داشته و یا نداشته باشد؛ برای مثال، میتوان صادرات شکر کوبا به شوروی (تحت قراردادهای ویژه) یا مثلاً پروتکل شکر کنوانسیون لومه (LOME) را ذکر نمود. اما قیمت‌های واقعی شکر در بازارهای آزاد بین المللی عمدتاً در دو محل زیر تعیین می‌شود:

بطور کلی بازار جهانی شکر از دو طریق: یکی، بازار آزاد و دیگری بازار کنترل شده تحت تأثیر قرار می‌گیرد. در بازار کنترل شده تجارت شکر عمدتاً از طریق معاملات ویژه و بعضاً دو جانبه بین دولتهای مختلف صورت می‌پذیرد که دارای شرایط ویژه می‌باشد. ویژگی این بازار در این است که برای معامله مقدار ثابتی شکر، بازار تضمین شده‌ای با قیمت‌های — اغلب — تعیین شده برای طرفین، تدارک دیده خواهد شد؛ البته حسب مورد

(۱) تولید کنندگان آمریکای جنوبی معامله شکر خام را عمدتاً در بورس نیویورک و کشورهای آفریقایی و خاور دور در بورس لندن انجام می‌دهند.

قیمتهای شکر در بازارهای بین المللی عمدتاً از دو محل تعیین

می‌شوند:

۱- بورس قهوه، شکر و کاکائو نیویورک

۲- بورس شکر لندن

ذخائر آخر دوره به مصرف جهانی می‌باشد. این نسبت بیانگر درجهٔ سهولت یا فشار عرضه (تقاضا) در دورهٔ مورد نظر یا چگونگی اطمینان یافتن از ذخائر در ارتباط با پشتوانه مصرف جهانی است؛ البته در درآمدت رابطهٔ مشخص و معکوسی بین این نسبت و قیمت‌های جهانی وجود دارد که بعضاً با تغییرات اندک در این نسبت حرکت‌های اساسی در قیمت‌ها مشاهده شده است؛ بعنوان مثال در سال‌های ۱۹۷۴ و ۱۹۸۰ قیمت‌ها بسیار بیشتر از حد مورد انتظار در قبال تغییرات نسبت ذخائر به مصرف افزایش یافت که این وضعیت فوق العاده در اثر برخی عوامل، نظیر هجوم انبوه خریداران جهت ذخیره کردن شکر (علی‌رغم قیمت‌های بالا) آن هم در اثر افزایش نگرانی‌های مربوط به تولید و مقداری هم در اثر معاملات سفته‌بازی بوده است.

بطور کلی در دهه ۱۹۸۰ بازار جهانی شکر با یک دورهٔ طولانی پائین بودن قیمت‌ها، و بالا بودن ذخائر—و بطور کلی سطح عرضه—همراه گردیده و وجه مشخصه آن در این بوده که روند تولید جهانی شکر در این دوره—علی‌رغم پائین بودن قیمت‌ها—با یک روند افزایشی روبرو گردیده است.

۱- قیمت‌های بورس قهوه، شکر و کاکائو در نیویورک (قیمتهای نقدی—شماره ۱۱)
۲- قیمت‌های روزانه بورس شکر لندن (فوب سواحل کارائیب جهت شکر خام)
قیمتهای نقدی بورس نیویورک در هر روز تجاری بر اساس مظنه پنج نفر از کارشناسان خبره تجارت جهانی شکر خام در ایالات متحده آمریکا تعیین می‌شود. هر کارشناس رقمی را بیان می‌کند که نشانگر میزان تفاوت (افزایش یا کاهش) مظنه او با قیمت‌های سلفی است که در نزدیکترین ماه تحویل، قرارداد (با فاصله حداکثر ۶۰ روز). در مرحله بعد توسط یک فرمول، متوسط حسابی این ارقام محاسبه و سپس با متوسط وزنی قیمت‌های مزایدهات جهانی شکر در معاملات سلف (در نزدیکترین ماه حمل نسبت به روز مظنه) جمع یا حسب مورد از آن کسر می‌گردد. رقم حاصل قیمت‌های نقدی بورس نیویورک برای شکر خام خواهد بود در بورس لندن نیز قیمت‌های نقدی، توسط پنج کارشناس خبره به مسائل بازار جهانی شکر خام محاسبه می‌گردد. این قیمت‌ها در صبح هر روز تجاری منتشر می‌گردد. البته در پیش‌بینی سطح قیمت‌های بازار آزاد عمده‌ترین عامل مؤثر در این مسئله، نسبت

در این دهه تولید جهانی شکر با متوسط رشد سالیانه $1/9$ درصد، از حدود ۸۹ میلیون تن به حدود ۱۰۸ میلیون تن افزایش یافته ضمن اینکه طی این مدت مصرف جهانی شکر نیز با همین نرخ رشد از حدود ۹۰ میلیون تن به $108/5$ میلیون تن بالغ گردیده است. لازم به ذکر است که مصرف جهانی شکر بعضاً در مقاطعی از این دوره — علی الخصوص طی سالهای پایانی دهه ۱۹۸۰ — از تولید جهانی بیشتر بوده و به همین دلیل بازار جهانی آن شاهد تحرك قیمتها از حدود ۶ سنت برای هر پوند در سال ۱۹۸۶ به $12/79$ سنت برای هر پوند در سال ۱۹۸۹ و $14/86$ سنت برای هر پوند در سال ۱۹۹۰ بوده است؛ بعنوان مثال، اگر دوره مورد بررسی را سالهای ۱۹۸۲ تا ۱۹۸۸ در نظر بگیریم خواهیم دید که تولید جهانی شکر با متوسط رشد سالیانه $0/4$ درصد طی این مدت از ۱۰۲ میلیون تن به $104/7$ میلیون تن رسیده در حالیکه مصرف جهانی شکر طی همین مدت با متوسط رشد سالیانه ۲ درصد از $93/9$ میلیون تن در سال ۱۹۸۲ به $106/1$ میلیون تن بالغ گردیده بنحوی که همین مسئله باعث پیش آمدن يك دوره جدید افزایش قیمتها و رونق در بازار جهانی شکر — در اواخر دهه ۱۹۸۰، پس از يك دوره طولانی پائین بودن قیمتها در اواسط این دهه — شده

است. در سال ۱۹۸۸ نسبت ذخائر کشورهای صادرکننده به مصرف، به کمتر از ۲۰ درصد رسید، در حالی که این نسبت در سال ۱۹۸۲ بالغ بر ۳۲ درصد بوده است. اما بطور کلی از سال ۱۹۸۰ — ۸۱ عرضه جهانی شکر به کاهش قیمتها حساسیت کمی نشان داد که عمده ترین دلیل آن را می توان وضع قیمتهای تضمینی در اکثر کشورهای صنعتی تولیدکننده و تا حدود کمتری در کشورهای در حال توسعه دانست. تولید داخلی شکر معمولاً بوسیله قیمتهای تضمینی دولتی، کمکهای مستقیم مالی دولت (سوبسید) و یا تهیه ملزومات تولید و تأسیسات زیربنایی و یا تدارك تجارت ترجیحی^۲ جهت تضمین سودآوری آن مورد حمایت قرار می گیرد. بالا بودن قیمتهای داخلی شکر در ایالات متحده آمریکا و بازار مشترک اروپا نسبت به قیمتهای بازار آزاد شکر در جهان نشانگر میزان حمایت این کشورها از تولیدکنندگان داخلی خودشان می باشند. برابر جدول (۱۱) متوسط قیمتهای بازار آزاد شکر در سال ۱۹۸۸ حدود ۱۰ سنت برای هر پوند بوده در حالیکه متوسط قیمتهای داخلی شکر در ایالات متحده به ۲۲ سنت و در بازار مشترک اروپا به ۲۴ سنت برای هر پوند بالغ گردیده است (این مسئله در سالهای مختلف صادق و قابل بررسی است). از طرفی با مشاهده

(۱) منظور ژوئیه سال ۱۹۸۰ تا ژوئن سال ۱۹۸۱ می باشد.

(۲) منظور معاملاتی است که با قیمتهای ثابت و اغلب بالاتر از قیمتهای جهانی بصورت دوجانبه و عمدتاً بلندمدت منعقد می گردد.

**قیمتهای نقدی بورس نیویورک در هر روز تجاری بر اساس مطنه
پنج نفر از کارشناسان خبره تجارت شکر خام در ایالات متحده آمریکا
تعیین می‌شود.**

چغندر قند و یانیشکر بایستی تأمین کننده این میزان حمایت باشند. برابر این قانون سازمان اعتبارات کالاهای کشاورزی وامهای بلاعوض را در دسترس تولید کنندگان شکر قرار می‌دهد. این تولید کنندگان می‌توانند شکر تولیدی خود را بعنوان ضمانت جهت دریافت وام، وثیقه (وام) قرار دهند، اگر قیمت‌های بازار به اندازه‌ای نبود که با فروش محصول تولیدی، بازپرداخت اصل وام، بهره متعلقه و هزینه‌های متفرقه بالاسری (نظیر بیمه و حمل و نقل) را تأمین نماید، تولید کنندگان می‌توانند شکر تولیدی خود را بدون پرداخت جریمه یا تاوان در ازای وام دریافتی در اختیار سازمان اعتبارات کالائی قرار دهند. میزان وام برای شکر خام حاصل از نیشکر در ایالات متحده آمریکا برای محصول سال زراعی ۱۹۸۸-۸۹ برای هر پوند ۱۸ سنت تعیین شده بود در حالیکه قیمت تشبیتی محاسبه شده در بازار (که بیانگر میزان مابه‌التفاوت با توجه به قیمت‌های تعیین شده توسط سازمان اعتبارات کالائی است) ۲۱/۸ سنت برای هر پوند بوده است (این رقم در سال ۱۹۸۷-۸۸ معادل ۲۱/۷۶ سنت بوده است). برای اینکه قیمت‌های نقدی بازار حول و حوش قیمت‌های تشبیتی باقی بماند و از پرداخت مابه‌التفاوت جلوگیری نماید، عرضه

نگاهی به وضعیت بازار جهانی شکر در دهه ۱۹۸۰ ۲۷

دقیقتر جدول مورد اشاره درمی‌یابیم که اگرچه شاخص قیمت‌های شکر طی سالهای ۱۹۸۰ تا ۱۹۸۹ از ۱۰۰ به ۶۰ تنزل یافته و قیمت‌های بازار آزاد جهانی شکر نیز طی این مدت با بیش از ۱۸ سنت کاهش از ۲۸/۷ سنت به ۱۰/۶ سنت برای هر پوند کاهش داشته است، اما قیمت‌های داخلی برخی از کشورهای پیشرفته طی همین مدت نه تنها کاهش نیافته بلکه بعضاً افزایش نیز داشته و یا در صورت کاهش، میزان تنزل آن به نسبت تنزل قیمت‌های بازار آزاد نبوده است؛ بعنوان مثال، قیمت‌های شکر در بازار مشترک اروپا طی سالهای ۱۹۸۰ تا ۱۹۸۹ از ۲۲/۱ به ۲۳/۳ سنت برای هر پوند وزنی افزایش داشته در حالی که قیمت‌های شکر بازار آمریکا طی همین مدت از ۳۰ سنت برای هر پوند وزنی فقط با حدود ۸ سنت کاهش به ۲۲ سنت برای هر پوند رسیده است.

در ایالات متحده آمریکا قیمت‌های داخلی توسط وام‌های تخصیصی و محدودیتهای اعمال شده در سهمیه‌های وارداتی حمایت می‌شوند. برابر قانون امنیت غذایی سال ۱۹۸۵، برای حمایت از تولید داخلی در دوره ۱۹۸۶-۹۰ قیمت‌های شکر نایستی کمتر از ۱۸ سنت برای هر پوند باشد در حالی که در همین رابطه و به نسبت، نرخهای حمایتی

شکر، محدود می‌شود و تا موقعیکه ایالات متحده وارد کننده خالص شکر باشد، برای حصول این هدف قطعاً سهمیه‌های وارداتی کاهش می‌شوند. اما در صورتی که ایالات متحده وارد کننده خالص شکر نباشد طبیعتاً برای حصول این هدف، راه‌های دیگری نظیر تشویق انگیزه‌های کاهش سطح زیر کشت یا خریدهای ذخیره‌ای، مدنظر قرار خواهد گرفت. سهمیه وارداتی شکر آمریکا برای سال تقویمی ۱۹۸۹ معادل ۱۱۲۵۰۰۰ تن تعیین شده که ۱۷ درصد بالاتر از رقم تعیین شده برای سال ۱۹۸۸ بوده است. البته در دسامبر ۱۹۸۷ دولت آمریکا با وضع قانونی، سهمیه وارداتی اضافی را توأم با برنامه صدور مجدد و سوبسید شده از کشورهای حوزه دریای کارائیب و همچنین فیلیپین تصویب نمود، اما این برنامه بواسطه بروز مشکلاتی و بعضاً تضاد آن با حمایت‌های داخلی ادامه نیافت. در بازار مشترک اروپا، قیمت‌های داخلی شکر بوسیله یک سیستم (با مکانیزم اجرائی و اداری خاص) حمایت و تعیین می‌شود که شامل تعیین سهمیه‌های ملی برای تولید داخلی و سهمیه‌های وارداتی می‌باشد. بعلاوه تضمین قیمت‌ها در بازار مشترک اروپا بر حسب واحد پولی اروپا (ECU) بیان می‌گردد. در این مکانیزم خریدهای مداخله‌ای، برای شکر تولید داخلی و عوارض متغیر بر شکر وارداتی (ویا

پرداخت‌های جبرانی برای شکر صادراتی) اجرا می‌شود. البته واردات از کشورهای آفریقائی، حوزه اقیانوس آرام و دریای کارائیب (ACP)^۱ از پرداخت عوارض معاف می‌باشند. مکانیزم بازپرداخت‌های جبرانی به این صورت است که هرگاه قیمت سهمیه شکر صادراتی پائین‌تر از قیمت تضمینی تعیین شده برای شکر تولید داخلی باشد، مابه‌التفاوت آن بر اساس فرمولی به صادرکنندگان پرداخت می‌شود. هر پنج سال یک بار برنامه شکر بازار مشترک اروپا مورد تجدید نظر قرار می‌گیرد. سهمیه‌های تولیدی که از سال ۱۹۸۱ بدون تغییر باقی مانده بودند شامل دو قسمت می‌باشند: سهمیه‌های نوع « A » و سهمیه‌های نوع « B ». سهمیه‌های نوع « A » تماماً مشمول قیمت‌های تضمینی تعیین شده می‌شوند و تقریباً معادل مصرف داخلی (بازار مشترک اروپا) می‌باشند. ولی سهمیه‌های نوع « B » در سطحی پائین‌تر مورد حمایت قرار می‌گیرند. میزان این نوع بالغ بر ۲۱ درصد میزان سهمیه‌های نوع « A » می‌باشد و عمدتاً صادر می‌شود. بعضاً شکر می‌تواند مازاد بر سهمیه‌های تعیین شده « A » و « B » نیز تولید شود اما هیچگونه حمایتی از آن نمی‌شود و بایستی صادراتی ذخیره شود که در صورت اخیر می‌تواند در سال آینده بعنوان قسمتی از شکر سهمیه نوع « A » محسوب و

(1). African, Caribbeah and Pacinic.



پژوهشگاه علوم انسانی و مطالعات فرهنگی
پرتال جامع علوم انسانی

مورد استفاده قرار گیرد.

تحت تأثیر سهمیه های برنامه ریزی شده و برنامه های خاص مربوطه، تولید در بازار مشترك اروپا در طول کمی بیشتر از يك دهه بنحوی افزایش یافت که این بازار از يك عضو وارد کننده خالص شکر در دهه ۱۹۷۰ به دومین عضو صادر کننده بزرگ شکر در جهان (پس از کوبا) در دهه ۱۹۸۰ مبدل گردید. در آوریل ۱۹۸۶ برنامه شکر بازار مشترك اروپا که از سال ۱۹۸۱ تعیین شده بود تا سال ۱۹۹۱ تمدید شد و سهمیه های تولید در این دوره بهمان صورت دوره قبل باقی ماند. برنامه های مربوط به صادرات شکر در چارچوب برنامه شکر بازار مشترك اروپا عمدتاً از نظر منابع مالی خود کفا هستند و بجز پرداختهای صادراتی برای انجام معاملات با کشورهای گروه « ACP » — که مستقیماً از محل بودجه بازار مشترك اروپا تأمین می شوند — و پرداختهایی که به صادرات شکر تولیدی بازار مشترك اروپا در چارچوب سهمیه ها تعلق می گیرد، بقیه بوسیله عوارض بر تولید تأمین مالی می شوند؛ زیرا به تمام شکری که در چارچوب سهمیه های تعیین شده تولید می شود يك عوارض ۲ درصدی (به مأخذ قیمتتهای مداخله ای) تعلق می گیرد. اما به شکری که در قالب سهمیه های « B » تولید می شود عوارض متعلقه تا ۳۷/۵ درصد نیز خواهد رسید. در خلال سالهای ۱۹۸۱ — ۸۲ تا ۱۹۸۵ — ۸۶ بازار مشترك اروپا با کسری

معادل ۴۰۰ میلیون (ECU) مواجه شد؛ زیرا عوارض وصول شده برای بازپرداختهای صادراتی کافی نبود و نتوانست تمام هزینه پرداختهای صادراتی را پوشاند. بنابراین برای کاهش این کسری در پنج سال بعد، يك عوارض اضافی تحت عنوان « عوارض جبرانی » از دسامبر ۱۹۸۵ وضع گردید که مبلغ آن سالیانه معادل ۸۰ میلیون (ECU) خواهد بود. با وضع این عوارض بایستی در ظرف پنج سال (تا دسامبر ۱۹۹۰) شکاف بوجود آمده از ناحیه عدم کفایت عوارض وصولی (از طریق عوارض جبرانی) پر شود. همانگونه که قبلاً ذکر شد علت اصلی عدم کفایت عوارض اخذ شده از ناحیه تولید شکر، برای پوشاندن هزینه های سنگین پرداختهای صادراتی، تفاوت فاحش قیمتتهای شکر داخلی با قیمتتهای جهانی بوده است.

در ژاپن که سومین وارد کننده بزرگ شکر در جهان (پس از شوروی و چین) می باشد، واردات و مالیاتهای وضع شده و سیستم متغیر تزریق شکر وارداتی، قیمتتهای شکر را بطور قابل توجهی بالاتر از قیمتتهای بازار آزاد نگه می دارد و در اثر این قیمتتهای نسبتاً بالا، تولید شکر در ژاپن در حال افزایش می باشد. البته این مسئله با کاهش مصرف شکر در این کشور همراه شده که نتیجه آن کاهش واردات شکر به این کشور بوده است. میزان واردات شکر ژاپن از ۲/۳ میلیون تن در سال ۱۹۸۰ به کمتر از ۱/۹

تولید کنندگان آمریکای جنوبی معاملات شکر خام را عمدتاً در بورس نیویورک و کشورهای آفریقائی و خاور دور، در بورس لندن انجام می‌دهند.

توسط کشورهای پیشرفته صنعتی (نظیر استرالیا و بازار مشترک اروپا) و مقداری نیز توسط کشورهای در حال توسعه (خصوصاً جمهوری دومینیکن، موریس، مکزیک) و آفریقای جنوبی بوده است. در بخش واردات نیز خریدهای بیشتر و انبوه کشور چین کاهش واردات آمریکا را جبران نمود. در اواخر دهه ۱۹۸۰ افزایش قیمتها، نقشی اساسی در افزایش درآمدهای صادراتی شکر داشت؛ بعنوان مثال، در سال ۱۹۸۸ — علی‌رغم کاهش ۴ درصدی در حجم صادرات جهانی — درآمدهای صادراتی شکر بواسطه افزایش قیمتها حدود ۶ درصد افزایش یافت. چشم انداز حصول افزایش بیشتر قیمتها در آینده‌ای نزدیک بواسطه تلاش کشورها به افزایش تولید و استفاده از دامپینگ قیمتها در بازار جهانی توسط کشورهای پیشرفته صنعتی (علی‌الخصوص آمریکا و بازار مشترک اروپا علیه کشورهای در حال توسعه صادر کننده نظیر کوبا و...) غیر محتمل می‌باشد. میانگین زمان واکنش کشورهای تولید کننده در مقابل قیمت‌های بالاتر جهانی از نیمه دهه ۱۹۷۰ کاهش یافته است، زیرا، از آن به بعد بازار مشترک بعنوان يك تولید کننده عمده چغندر قند ظاهر

میلیون تن در سال ۱۹۸۸ تنزل کرده است. در نتیجه اتخاذ این سیاستها در خیلی از کشورها، حجم تجارت بین‌المللی شکر در خلال دهه ۱۹۸۰ تقریباً ثابت بوده و نتیجتاً در اثر انتزاع عکس‌العمل تولید کنندگان و مصرف کنندگان از قیمت‌های بازار آزاد، حجم صادرات خالص در قیمت‌های رقابتی بازار آزاد از ۲۱/۷ میلیون تن در سال ۱۹۸۲ به ۱۸/۳ میلیون تن در سال ۱۹۸۸ تنزل یافته است. در سال ۱۹۸۰ معادل ۲۹ درصد از شکر تولید شده در جهان وارد بازار تجارت بین‌المللی شد در حالیکه در سال ۱۹۸۸ این رقم به ۲۵/۹ درصد رسید. حدود $\frac{1}{3}$ از تجارت جهانی شکر از طریق معاملات ویژه درازمدت دو جانبه و یا چند جانبه و عموماً با قیمت‌هایی بالاتر از بازار آزاد جهانی معامله می‌شود (متوسط ارزش يك واحد شکر صادراتی در این قبیل معاملات از قیمت‌های آن در بازار آزاد فزونی دارد). بر حسب دلار آمریکا ارزش صادرات شکر که از ۱۴/۷ میلیارد دلار در سال ۱۹۸۰ به ۸/۹ میلیارد دلار در سال ۱۹۸۵ تنزل یافته بود در سالهای اخیر، مقداری بهبود یافت، بنحوی که در سال ۱۹۸۸ به ۱۰/۶ میلیارد دلار رسید (جدول ۷) که عمدتاً در اثر صادرات بیشتر

شد و میزان تولید آن می‌توانست در فاصله‌ای کمتر از یکسال افزایش مورد نظر را داشته باشد. از طرفی برزیل نیز در محصول شکر خود افزایش خارق‌العاده‌ای کسب نمود، بطوری که محصول نی‌شکر این کشور از میانگین ۱۴۷/۸ میلیون تن در ابتدای دهه ۱۹۸۰ به ۲۶۲/۸ میلیون تن در سال ۱۹۸۹ رسید. اگر فقط سهم کمی از حجم عظیم شکری که معمولاً جهت تهیه اتانول توسط این کشور مصرف می‌شود (۶۰ درصد نی‌شکر تولیدی) به تولید شکر اختصاص یابد این مقدار می‌تواند عرضه جهانی شکر را بخوبی افزایش دهد. از طرفی سایر کشورهای تولید کننده که بدلیل کاهش قیمت‌های جهانی تولید خود را کاهش داده‌اند می‌توانند بسرعت تولید قبلی خود را بازیابند. همچنین کشورهای صنعتی که در نیمه دهه ۱۹۷۰ سهم قابل توجهی از تقاضای وارداتی را به خود اختصاص داده بودند در اثر قیمت‌های بالا ترو در نتیجه کاهش درآمدی مربوطه می‌توانند به تدریج این سهم را به کشورهای

در حال توسعه منتقل کنند. بهمان صورتی که در کشورهای صنعتی قیمت‌های قابل رقابت‌تر شیرین کننده‌های جایگزین، مردم را به جایگزینی آن با شکر تشویق می‌کند، قیمت‌های بالاتر جهانی نیز می‌تواند رشد تقاضا را در کشورهای در حال توسعه کاهش دهد. بهر حال بر اساس شواهد و شرایط موجود و همچنین روند سیاست‌های اتخاذ شده در جهت افزایش تولید در کشورهای وارد کننده نظیر: پاکستان، هندوستان، شوروی و... پیش‌بینی می‌شود که تجارت بین‌المللی شکر در سال‌های آینده بازم محدودتر شود.

بررسی وضعیت تولید و مصرف شکر در چند کشور منتخب

بازار مشترک اروپا، اتحاد جماهیر شوروی و هندوستان ضمن اینکه جزو عمده‌ترین تولید کنندگان شکر در جهان می‌باشند در جرگه مصرف کنندگان عمده شکر نیز قرار دارند. سهم بازار مشترک اروپا،

(۱) قیمت نسبتاً بالای شکر در ایالات متحده آمریکا در درازمدت به جایگزینی آن با شربت ذرت با درجه فروکتوز بالا (H.F.C.S) High Fructose Corn Syrup خواهد انجامید کما اینکه مصرف شکر در ایالات متحده بواسطه جایگزینی آن با سایر مواد شیرینی‌زای طبیعی و مصنوعی (دارای فاقد کالری) از ۱۰ میلیون تن در سال ۱۹۷۷ به حدود ۷ میلیون تن در سال ۱۹۸۸ کاهش یافته بگونه‌ای که سهم مصرف شکر در شیرین کننده‌های دارای کالری، از ۷۵ درصد در سال ۱۹۷۷ به ۴۷ درصد در سال ۱۹۸۶ کاهش یافته است. البته دوره درازمدت کاهش مصرف شکر در این کشور در سال ۱۹۸۷ متوقف شد زیرا در این سال مصرف شکر مقداری افزایش نشان داد که بخشی از آن در اثر افزایش برنامه ریزی شده در سهمیه‌های شکر وارداتی در سال ۱۹۸۸ به میزان ۲۷۲ هزار تن بوده است. البته در اثر مزیت نسبی و سودآوری بیشتر تولید شکر نسبت به تولید سایر محصولات کشاورزی (جایگزین شکر) این افزایش مصرف با افزایش تولید جبران شد.

تولید جهانی شکر در دهه هشتاد با متوسط رشد سالیانه ۱/۹ درصد، از حدود ۸۹ میلیون تن به حدود ۱۰۸ میلیون تن افزایش یافته در حالیکه مصرف جهانی شکر در این دهه با همین نرخ رشد از حدود ۹۰ میلیون تن به ۱۰۸/۵ میلیون تن بالغ گردیده است.

به خود اختصاص داده‌اند. پاکستان، ترکیه، فیلیپین و ایران نیز به ترتیب با سهمی برابر ۱/۸، ۱/۴، ۱/۱ و ۱ درصد از مصرف جهانی رتبه‌های بعد را به خود اختصاص داده‌اند. طی سال ۱۹۸۸ سهم کشورهای تایلند، استرالیا و کوبا از مصرف جهانی حدود ۰/۸ درصد بوده است. طی دهه ۱۹۸۰ مقایسه و بررسی میزان تولید و مصرف شکر در کشورهای تولید کننده و مصرف کننده عمده این محصول بیانگر میزان خود کفائی آنها می‌باشد که در این رابطه به بررسی جدول (۳) و نمودار (۲) می‌پردازیم. همانگونه که در جدول و نمودار مذکور مشهود است تولید سرانه و مصرف سرانه بازار مشترک اروپا طی سالهای ۱۹۸۰ تا ۱۹۸۸ توأمآ کاهش داشته است، اما با توجه به اینکه کاهش مصرف سرانه این بازار بیشتر از کاهش تولید سرانه آن بوده نسبت تولید به مصرف این بازار طی این مدت از ۱۲۳/۵ درصد به ۱۲۵/۶ درصد افزایش یافته است. لازم به ذکر است که تولید سرانه بازار مشترک اروپا طی سالهای ۱۹۸۰ تا ۱۹۸۸ از ۵۰ به ۴۵/۰۹ کیلوگرم کاهش داشته در حالیکه مصرف سرانه این بازار طی همین مدت از

هندوستان و اتحاد جماهیر شوروی از تولید جهانی در سال ۱۹۸۸ به ترتیب ۱۴/۷، ۹/۷ و ۸/۵ درصد بوده در صورتیکه از نظر مصرف در همین سال اتحاد جماهیر شوروی، بازار مشترک اروپا و هندوستان به ترتیب با سهمی برابر ۱۳/۵، ۱۱/۵ و ۹/۶ درصد، اولین، دومین و سومین مصرف کننده بزرگ شکر در جهان بوده‌اند. بطور کلی پس از این سه کشور تولید کنندگان عمده شکر در جهان به ترتیب عبارتند از: کوبا (با سهم ۷/۷ درصد)، برزیل (۷/۵ درصد)، ایالات متحده (۶/۱ درصد)، چین (۴/۶ درصد)، مکزیک (۳/۷ درصد)، استرالیا (۳/۶ درصد)، تایلند (۲/۵ درصد)، پاکستان و فیلیپین و ترکیه هر یک به ترتیب با سهمی معادل ۱/۸، ۱/۴ و ۱/۳ درصد (سهم ایران نیز در تولید جهانی شکر در سال ۱۹۸۸ معادل ۰/۷ درصد بوده است). اما از ناحیه مصرف، چین با سهمی معادل ۷/۵ درصد، پس از شوروی، بازار مشترک اروپا و هندوستان، چهارمین مصرف کننده عمده شکر در جهان و ایالات متحده آمریکا، برزیل و مکزیک نیز هر یک به ترتیب با سهمی معادل ۷، ۵/۹ و ۳/۸ درصد رتبه پنجم تا هفتم را در مصرف جهانی شکر

۴۰/۳ کیلوگرم به ۳۵/۹ کیلوگرم تقلیل یافته است.

مصرف سرانه شکر در اتحاد جماهیر شوروی نیز طی دوره مورد بررسی از ۴۶/۳ کیلوگرم به ۴۸/۸ کیلوگرم و تولید سرانه آن از ۲۷ کیلوگرم به ۳۱/۳ کیلوگرم و در نتیجه درصد خودکفائی این کشور از ۵۸ درصد به ۶۴ درصد افزایش داشته است. از طرفی تولید سرانه و مصرف سرانه شکر در برزیل طی سالهای ۱۹۸۰ تا ۱۹۸۸ توأمأ کاهش داشته بنحوی که این کشور از ۱۳۲ درصد خودکفائی به ۱۲۶ درصد خودکفائی رسیده است. لازم به ذکر است که تولید سرانه این کشور با کاهشی قابل ملاحظه، از ۶۷/۶ کیلوگرم به ۵۴/۵ کیلوگرم تنزل یافته در حالیکه مصرف سرانه این کشور از ۵۰/۹ به ۴۳/۲ کیلوگرم تقلیل داشته است. بدیهی است تغییرات قابل ملاحظه در تولید سرانه و مصرف سرانه شکر در برزیل عمدتاً متأثر از توانائی این کشور در تغییر سریع الگوی عرضه مازاد شکر خود (به دو صورت سوخت الکلی یا شکر خوراکی) می‌باشد. مصرف سرانه شکر در ایالات متحده آمریکا نیز بواسطه جایگزینی آن با سایر شیرین کننده‌های طبیعی و مصنوعی بشدت کاهش داشته و از ۴۱ به ۳۰ کیلوگرم تقلیل یافته است. در عین حال طی همین مدت بواسطه وضع عوارض و محدودیتهای وارداتی و سیاستهای حمایت از تولید داخلی، تولید سرانه این کشور از ۲۳ کیلوگرم به ۲۶ کیلوگرم افزایش یافته بنحوی

که درصد خودکفائی این کشور از ۵۷ درصد به ۸۶ درصد افزایش یافته است. تولید سرانه و مصرف سرانه هندوستان نیز به موازات یکدیگر و تقریباً با رشدی متعادل در حال افزایش بوده بگونه‌ای که این کشور در سال ۱۹۸۸ توانسته است تمامی شکر مورد نیاز خود را تأمین نماید. اما در دیگر کشور پرجمعیات جهان (چین) وضع بگونه‌ای است که مصرف سرانه با آهنگی تندتر از تولید سرانه در حال افزایش است و در نتیجه این کشور از ۷۷/۷ درصد خودکفائی در سال ۱۹۸۰ به ۶۱ درصد خودکفائی در سال ۱۹۸۸ تنزل یافته است. مصرف سرانه شکر در استرالیا نیز مانند سایر کشورهای پیشرفته صنعتی بواسطه جایگزینی سایر شیرین کننده‌ها کاهش داشته ضمن اینکه تولید سرانه این کشور نیز کاهش یافته است. اما من حیث المجموع درصد خودکفائی این کشور از ۴۳۶ به ۴۴۵ درصد افزایش یافته است. ترکیه که بعضاً جزء صادرکنندگان اتفاقی شکر می‌باشد طی سالهای مورد بررسی از ۱۰۴ درصد خودکفائی به ۹۲ درصد تنزل یافته زیرا مصرف سرانه این کشور از ۲۴/۳ کیلوگرم به ۲۹/۳ کیلوگرم افزایش داشته و تولید سرانه آن از ۲۵ به ۲۷ کیلوگرم رسیده است. اما بطور کلی رشد مصرف این کشور بیشتر از رشد تولید آن طی این مدت بوده است. کشور مکزیک نیز که طی سالهای گذشته از نظر میزان تولید و مصرف شکر وضعیت بسیار

واحد: هزارتن

جدول (۱): وضعیت بازار جهانی شکر طی دهه ۱۹۸۰

سال	۱۹۷۹/۸۰	۱۹۸۰/۸۱	۱۹۸۱/۸۲	۱۹۸۲/۸۳	۱۹۸۳/۸۴	۱۹۸۴/۸۵
تولید	۸۹۳۴۲	۸۴۴۸۹	۹۲۷۶۴	۱۰۲۰۰۴	۹۷۱۲۱	۹۹۴۱۱
مصروف	۹۰۲۸۷	۸۸۶۴۶	۸۹۹۰۶	۹۳۹۶۷	۹۴۰۷۵	۹۶۷۹۸
ذخائر انتهای سال (۱)	۴۱۶۳۹	۳۷۴۵۵	۳۹۱۲۶	۴۸۰۱۵	۴۹۷۵۸	۵۲۰۰۱
صادرات	۲۵۹۸۵	۲۶۸۳۲	۲۹۱۴۲	۳۰۴۲۷	۲۸۹۸۱	۲۸۴۹۷
واردات	۲۵۰۵۸	۲۶۷۴۶	۲۸۲۲۳	۲۹۵۹۹	۲۷۷۴۲	۲۸۰۵۷
صادرات خالص	۲۳۴۰۸	۲۳۱۴۰	۲۵۱۷۹	۲۷۲۹۱	۲۵۲۹۸	۲۴۳۲۸
واردات خالص	۲۲۵۰۲	۲۳۰۹۳	۲۴۲۵۷	۲۶۴۷۳	۲۴۰۵۹	۲۳۸۸۸
خالص صادرات با زار آزاد	۱۸۲۷۰	۱۹۴۱۸	۲۰۶۲۸	۲۱۶۵۲	۲۰۵۵۵	۱۹۱۹۷
خالص واردات با زار آزاد	۱۷۷۱۵	۱۹۵۰۳	۱۹۸۴۲	۲۱۱۵۷	۱۹۶۲۰	۱۸۸۸۹
مصروف سرانه (کیلوگرم)	۲۱/۲	۲۰/۲	۱۹/۸	۲۰/۲	۲۰/۰	۲۰/۴
متوسط قیمت‌های روزانه (سنت آمریکایی برای هر پوند)	۹/۶۵	۲۸/۶۹	۱۶/۸۳	۸/۳۵	۸/۴۹	۵/۲۰
سال	۱۹۸۵/۸۶	۱۹۸۶/۸۷	۱۹۸۷/۸۸	۱۹۸۸/۸۹	۱۹۸۹/۹۰	۱۹۹۰/۹۱
تولید	۹۸۳۷۱	۱۰۰۴۴۸	۱۰۴۰۱۰	۱۰۴۷۰۳	۱۰۷۸۷۶	۱۰۸۶۷۴
مصروف	۹۷۹۵۳	۱۰۰۹۴۳	۱۰۶۰۳۴	۱۰۶۱۳۵	۱۰۸۵۵۰	۱۰۹۲۶۵
ذخائر انتهای سال (۱)	۵۱۲۳۲	۵۰۵۵۳	۴۷۸۳۳	۴۵۹۱۳	۱۹۴۳۱	۱۹۴۲۹
صادرات	۲۷۷۵۰	۲۷۱۶۵	۲۸۲۴۳	۲۷۱۴۲	۲۹۸۸۳	۲۸۱۵۳
واردات	۲۶۵۶۵	۲۷۱۲۴	۲۷۵۶۱	۲۶۷۶۴	۲۹۴۷۱	۲۸۷۴۲
صادرات خالص	۲۴۲۰۲	۲۲۵۵۸	۲۳۴۴۱	۲۲۹۷۸	-	-
واردات خالص	۲۳۰۱۷	۲۲۵۱۷	۲۲۷۵۸	۲۲۶۰۰	-	-
خالص صادرات با زار آزاد	۱۸۹۸۴	۱۸۰۸۵	۱۸۵۰۹	۱۸۳۴۲	-	-
خالص واردات با زار آزاد	۱۸۲۴۲	۱۸۰۱۶	۱۷۸۲۳	۱۸۱۶۸	-	-
مصروف سرانه (کیلوگرم)	۲۰/۲	۲۰/۶	۲۱/۳	۲۰/۸	۲۰/۷	۲۰/۴
متوسط قیمت‌های روزانه (سنت آمریکایی برای هر پوند)	۴/۰۶	۶/۰۴	۶/۷۵	۱۰/۲۰	۱۲/۷۹	۱۲/۵۵

مأخذ:

جدول (۲): میزان تولید و مصرف شکر در چند کشور عمده تولید کننده و مصرف کننده منتخب طی سالهای ۱۹۸۰ تا ۱۹۸۸

سال	۱۹۸۰	۱۹۸۱	۱۹۸۲	۱۹۸۳	۱۹۸۴
با زار مشترک اروپا	تولید	۱۳۵۴۵	۱۵۴۷۵	۱۵۵۱۴	۱۲۳۵۷
	مصرف	۱۰۹۷۲	۱۰۵۹۳	۱۰۶۹۳	۱۰۵۳۴
برزیسل	تولید	۸۲۷۰	۸۷۲۶	۸۹۴۰	۹۵۵۵
	مصرف	۶۲۶۳	۵۸۷۱	۶۰۹۷	۵۹۰۸
کوبا	تولید	۶۸۰۵	۷۹۲۷	۸۰۳۹	۷۴۶۰
	مصرف	۵۲۹	۵۵۱	۶۴۹	۶۷۸
اتحاد جماهیر شوروی	تولید	۷۱۷۲	۶۴۱۳	۷۳۹۱	۸۶۹۶
	مصرف	۱۲۳۰۰	۱۲۵۰۰	۱۳۰۰۰	۱۳۰۹۰
هندوستان	تولید	۴۵۲۸	۵۹۹۱	۹۱۲۶	۸۴۵۲
	مصرف	۵۰۴۲	۵۳۹۳	۶۷۰۷	۷۱۸۳
ایالات متحده آمریکا	تولید	۵۳۱۳	۵۷۸۸	۵۴۱۸	۵۲۱۵
	مصرف	۹۳۲۹	۸۹۵۸	۸۳۱۰	۸۰۷۴
چین	تولید	۲۸۰۰	۳۴۵۰	۳۷۰۰	۳۹۰۰
	مصرف	۳۶۰۰	۴۱۰۰	۵۰۰۰	۵۵۰۰
استرالیا	تولید	۳۴۱۵	۳۵۰۸	۳۶۵۲	۳۲۵۶
	مصرف	۷۸۲	۷۹۳	۷۸۲	۷۶۰
مکزیک	تولید	۲۷۱۸	۲۶۴۲	۲۷۳۹	۳۰۷۶
	مصرف	۳۱۵۱	۳۲۶۰	۳۵۱۴	۳۲۴۰
ترکیه	تولید	۱۱۳۹	۱۲۱۱	۱۶۴۲	۱۸۴۴
	مصرف	۱۰۹۷	۱۱۱۹	۱۳۳۱	۱۳۲۵
پاکستان	تولید	۶۸۵	۹۶۹	۱۵۳۰	۱۲۰۰
	مصرف	۷۸۱	۹۵۰	۱۱۰۰	۱۲۰۰
ایسراون	تولید	۵۹۴	۵۳۷	۴۰۰	۵۰۰
	مصرف	۱۲۲۰	۱۱۲۸	۱۰۰۰	۱۰۰۰

International Sugar Organization, *Sugar Yearbook 1988* (London: Iso Pub., July 1989).

•P. 267.

World Outlook & Supplier Profiles, December 1990, p27.

(۱) ذخائر دو سال آخر جدول فقط مربوط به صادر کنندگان شکر می باشد.

(۲) این رقم، متوسط قیمت‌های روزانه قرارداد بین المللی شکر می باشد که از میانگین حسابی قیمت‌های بازار

سال	۱۹۸۵	۱۹۸۶	۱۹۸۷	۱۹۸۸	۱۹۸۹
تولید	۱۳۸۶۰	۱۵۱۱۱	۱۴۴۰۱	۱۵۳۷۶	۲۰۰
بازار مشترک اروپا					
مصرف	۱۰۷۳۱	۱۲۲۱۱	۱۱۹۲۲	۱۲۳۴۰	-
تولید	۸۴۵۵	۷۹۹۹	۹۲۶۵	۷۸۷۴	۷۴۰۹
سرزید					
مصرف	۶۰۷۹	۶۵۸۹	۶۵۷۲	۶۲۴۱	-
تولید	۷۸۸۹	۷۲۶۷	۷۲۳۱	۸۱۱۹	۸۱۸۸
کوبا					
مصرف	۸۸۷	۷۶۲	۷۷۲	۷۴۶	-
تولید	۸۲۶۱	۸۶۷۸	۹۵۴۶	۸۹۵۰	۹۵۶۵
اتحاد جماهیر شوروی					
مصرف	۱۲۶۱۰	۱۳۳۲۵	۱۴۴۵۰	۱۳۹۵۰	-
تولید	۷۰۱۶	۷۵۹۴	۹۲۱۵	۱۰۲۰۷	۱۲۰۰۰
هندوستان					
مصرف	۸۹۷۴	۸۶۹۳	۹۷۳۱	۱۰۱۷۵	-
تولید	۵۴۱۵	۵۶۷۶	۶۶۳۱	۶۴۱۵	۶۴۴۴
ایالات متحده آمریکا					
مصرف	۷۲۸۹	۷۰۸۵	۷۴۰۹	۷۴۲۸	-
تولید	۴۸۰۰	۵۷۰۰	۴۵۵۰	۴۸۷۵	۵۷۰۰
چین					
مصرف	۶۳۵۰	۶۷۰۰	۷۵۰۰	۸۰۰۰	-
تولید	۳۴۳۸	۳۴۳۸	۳۵۱۱	۳۷۵۹	۳۶۷۹
استرالیا					
مصرف	۷۶۴	۸۱۸	۸۱۷	۸۴۴	-
تولید	۳۲۹۱	۴۰۶۸	۴۰۶۰	۳۹۰۸	۳۶۷۸
مکزیک					
مصرف	۳۵۴۷	۳۴۵۱	۳۶۵۷	۴۰۷۰	-
تولید	۱۳۹۸	۱۴۱۴	۱۷۸۴	۱۴۱۴	۱۳۱۴
ترکیه					
مصرف	۱۳۴۷	۱۴۸۳	۱۶۵۸	۱۵۳۴	-
تولید	۱۴۱۰	۱۱۵۰	۱۴۲۵	۱۹۴۳	۲۰۱۱۰۰۰
پاکستان					
مصرف	۱۴۰۰	۱۷۵۰	۲۰۰۵	۱۹۷۸	-
تولید	۷۰۰	۶۰۰	۶۰۰	۷۲۵	۶۰۲
ایران					
مصرف	۱۳۰۰	۱۳۰۰	۱۳۰۰	۱۱۵۰	-

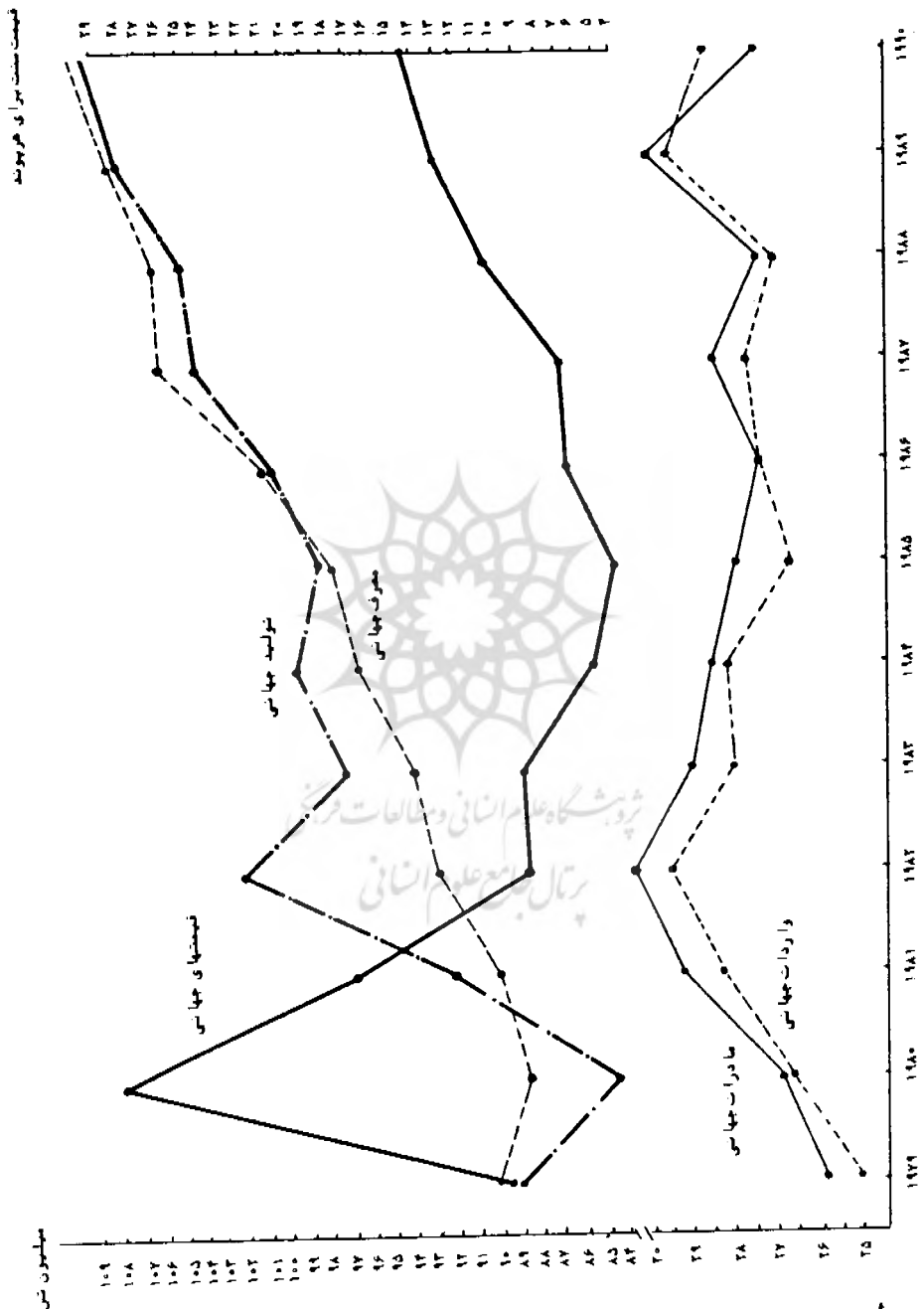
مأخذ:

International Sugar Organization, *Sugar Yearbook 1988* (London: Iso Pub., July 1989).

Food And Agriculture Organization of The United Nation, *FAO Quarterly Bulletin Of Statistics, vol. 3, 1990.*

بورس شکر در نیویورک و بازار بورس شکر در لندن (فله سفوب بنادر کارائیب) بر حسب سنت آمریکا برای هر پوند وزنی محاسبه می‌گردد.

نمودار (۱): روند تولید، مصرف، واردات، صادرات و قیمت‌های جهانی شکر طی سال‌های ۱۹۷۹ تا ۱۹۹۰



مأخذ: جدول شماره (۱).

بطور کلی در دهه ۱۹۸۰ عرضه جهانی شکر به کاهش قیمت‌ها حساسیت کمتری نشان داد که عمده‌ترین دلیل آن را می‌توان در وضع قیمت‌های تضمینی و حمایتی در اکثر کشورهای صنعتی تولید کننده و تا حدودی کمتر در کشورهای در حال توسعه دانست.

افزایش بیش از حد جمعیت از طرف دیگر از ۳۲/۴ کیلوگرم به ۲۱/۷ کیلوگرم کاهش داشته ضمن اینکه تولید سرانه کشور نیز بدلیل آهنگ سریعتر رشد جمعیت نسبت به رشد تولید از ۱۵/۶ کیلوگرم به ۱۳/۷ کیلوگرم تنزل یافته است. سقوط شدید مصرف سرانه قند و شکر در ایران تا سال ۱۹۸۳ و اندک بهبود آن در سال‌های بعد در نمودار (۲) مشخص می‌باشد. اما با توجه به اینکه کاهش مصرف سرانه ایران بسیار بیشتر از کاهش تولید سرانه بوده است درصد خودکفائی نه تنها کاهش نیافته بلکه افزایش نیز داشته است. بنحوی که در اثر کاهش واردات، نسبت واردات به مصرف طی سال‌های ۱۳۵۹ تا ۱۳۶۸ از ۴۷/۸ به ۳۷/۹ درصد تنزل یافته است جدول (۱۲). کشور تایلند یکی دیگر از صادرکنندگان شکر در جهان می‌باشد که بواسطه رشد بیشتر مصرف نسبت به تولید خودکفائی این کشور از ۳۱۳ درصد به ۲۹۸ درصد رسیده است. فیلیپین نیز یکی دیگر از کشورهای صادرکننده شکر می‌باشد که مانند تایلند توان صادراتیش طی سال‌های ۱۹۸۰ تا ۱۹۸۸ کاهش یافته اما برخلاف تایلند، مصرف سرانه این کشور از ۲/۵ تا ۲ کیلوگرم به ۲۰/۹ کیلوگرم کاهش یافته در

نامتعادلی داشته طی این دوره توانسته است خود را به خودکفائی نزدیک تر سازد و از ۸۶ درصد به ۹۶ درصد خودکفائی برسد. مصرف سرانه این کشور طی دوره مورد بررسی از ۴۴/۷ کیلوگرم به ۴۹/۲ کیلوگرم افزایش داشته در حالیکه تولید سرانه این کشور از ۳۹ کیلوگرم به ۴۷/۲ کیلوگرم رسیده است (لازم به ذکر است که این کشور در گذشته جزء یکی از صادرکنندگان عمده شکر بوده است). پاکستان نیز وضعیتی نظیر مکزیک داشته و از ۸۸ درصد خودکفائی طی دوره مورد بررسی به ۹۸ درصد خودکفائی رسیده است. تولید سرانه این کشور از ۷/۹ کیلوگرم در سال ۱۹۸۰ به ۱۸/۲ کیلوگرم در سال ۱۹۸۸ افزایش یافته و مصرف سرانه این کشور طی این مدت نیز از ۹/۶ کیلوگرم به ۱۸/۵ کیلوگرم رسیده است. مصرف سرانه بزرگترین کشور صادرکننده شکر در جهان (یعنی کوبا) طی دوره مورد بررسی از ۵۳/۹ کیلوگرم به ۷۱/۶ کیلوگرم افزایش یافته و تولید سرانه این کشور از ۶۹۹ کیلوگرم به ۷۷۹ کیلوگرم طی این مدت بالغ گردیده است. مصرف سرانه قند و شکر در ایران نیز طی این مدت بواسطه سهمیه بندی اعمال شده ناشی از محدودیتهای ارزی کشور از یک طرف و

جدول (۳): مقایسه مصرف سرانه، تولید سرانه و درصد خود کفائی کشورهای منتخب در سالهای ۱۹۸۰، ۱۹۸۳ و ۱۹۸۸

درصد خودکفائی		تولید سرانه کیلوگرم در سال			مصرف سرانه کیلوگرم در سال			کشور
۱۹۸۸	۱۹۸۰	۱۹۸۸	۱۹۸۳	۱۹۸۰	۱۹۸۸	۱۹۸۳	۱۹۸۰	
۱۲۵/۶	۱۲۳/۵	۴۵/۰۹	۴۷	۵۰	۳۵/۹	۳۸/۵	۴۰/۳	بازار مشترک
۶۴	۵۸/۳	۳۱/۳	۳۲	۲۷	۴۸/۸	۴۷/۴	۴۶/۳	نوروی
۱۲۶	۱۳۲	۵۴/۵	۷۳	۶۷/۶	۴۳/۲	۴۶/۱	۵۰/۹	برزیل
۸۶	۵۷	۲۶/۰۸	۲۲	۲۳	۳۰/۲	۳۴/۵	۴۱	ایالات متحده
۱۰۰	۹۰	۱۳/۰۴	۱۱	۶/۶	۱۳	۹/۹	۷/۵	هندوستان
۶۱	۷۷/۷	۴/۴۴	۴	۲/۸	۷/۳	۵/۳	۳/۸	چین
۴۴۵	۴۳۶	۲۲۷/۵۸	۲۱۷	۲۳۶	۵۱/۱	۴۹/۱	۵۳/۶	استرالیا
۹۲	۱۰۴	۲۷	۳۸	۲۵	۲۹/۳	۲۸/۲	۲۴/۳	ترکیه
۹۶	۸۶	۴۷/۲۴	۴۰	۳۹	۴۹/۲	۴۴/۱	۴۴/۷	مکزیک
۹۸	۸۸	۱۸/۱۷	۱۳	۷/۹	۱۸/۵	۱۳/۴	۹/۶	پاکستان
۱۰۸۸	۱۲۸۶	۷۷۹/۲۴	۷۴۶	۶۹۹	۷۱/۶	۶۸/۵	۵۳/۹	کوبا
۶۳	۴۸/۷	۱۳/۶۸	۱۵	۱۵/۶	۲۱/۷	۲۰/۵	۳۲/۴	ایران
۲۹۸	۳۱۳	۴۸/۱۸	۴۲	۴۲	۱۶/۴	۱۳/۴	۱۳/۶ (۱۹۷۹)	نارینلند
۱۲۲	۱۹۳	۲۵/۵۸	۴۰	۴۷/۴	۲۰/۹	۲۳/۲	۲۵/۲	فیلیپین
۳۲/۴	۳۲	۷/۷	۷/۳	۶/۸	۲۳/۷	۲۳/۳	۲۵/۵	ژاپن

مأخذ: جداول (۲) و (۳)

بالا تر بودن قیمت‌های شکر در بازار مشترک اروپا و ایالات
متحده آمریکا نسبت به قیمت‌های بازار آزاد شکر در جهان نشانگر میزان
حمایت این کشورها از تولید کنندگان داخلی خودشان می‌باشد.

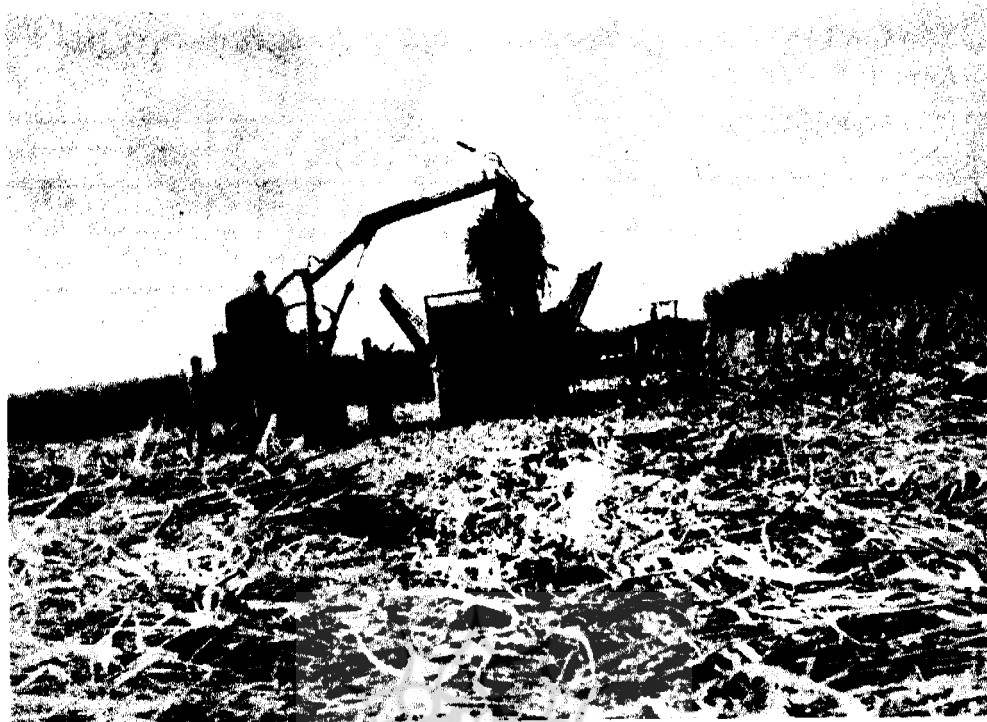
جدول (۴): مصرف سرانه شکر در کشورهای مختلف جهان طی سالهای ۱۹۸۰ تا ۱۹۸۸

واحد: کیلوگرم در سال

۱۹۸۸	۱۹۸۷	۱۹۸۶	۱۹۸۵	۱۹۸۴	۱۹۸۳	۱۹۸۲	۱۹۸۱	۱۹۸۰	
۳۵/۹	۳۷/۸	۳۷/۶	۳۹/۱	۳۹	۳۸/۵	۳۸/۹	۳۸/۸	۴۰/۳	بازار مشترک اروپا
۴۸/۸	۴۹/۸	۴۷/۶	۴۵/۳	۴۸	۴۷/۴	۴۶/۹	۴۶/۷	۴۶/۳	شوروی
۴۳/۲	۴۶/۵	۴۷/۶	۴۴/۸	۴۷/۲	۴۶/۱	۴۸/۸	۴۸/۱	۵۰/۹	برزیل
۳۰/۲	۳۰/۲	۲۹/۳	۳۰/۵	۳۲/۷	۳۴/۵	۳۶	۳۹	۴۱	ایالات متحده آمریکا
۱۳	۱۲/۳	۱۱/۴	۱۲	۱۱/۲	۹/۹	۹/۴	۸	۷/۵	هندوستان
۷/۳	۶/۹	۶/۳	۶	۵/۴	۵/۳	۴/۹	۴/۳	۳/۸	چین
۵۱/۱	۵۱	۵۱/۲	۴۸/۵	۴۸/۲	۴۹/۱	۵۱/۶	۵۳/۴	۵۳/۶	استرالیا
۴۸/۹	۴۹/۱	۴۳/۹	۴۵/۴	۵۴/۳	۵۰/۹	۴۱/۸	۳۷/۵	۴۲/۷	لهستان
۲۹/۳	۳۲/۳	۲۹/۵	۲۷/۴	۲۹/۶	۲۸/۲	۲۸/۸	۲۴/۷	۲۴/۳	ترکیه
۴۹/۲	۴۵	۴۳/۴	۴۵/۳	۴۴/۶	۴۲/۱	۴۹/۳	۴۶/۸	۴۴/۷	مکزیک
۲۷/۱	۳۳/۵	۳۵/۲	۳۰/۹	۳۲/۹	۳۳/۴	۳۳/۵	۳۶/۲	۳۶/۸	آرژانتین
۱۴/۷	۱۳/۵	۱۲/۶	۱۱	۱۱	۱۲/۴	۱۲/۱	۱۱/۹	۱۰/۴	اندونزی
۱۸/۵	۱۹	۱۷/۵	۱۴/۶	۱۳/۹	۱۳/۴	۱۰/۷	۹/۹	۹/۶	پاکستان
۲۳/۷	۲۲/۱	۲۲/۵	۲۳/۹	۲۳	۲۳/۳	۲۶/۱	۲۳/۴	۲۵/۵	ژاپن
۷۱/۶	۶۸/۷	۶۶	۶۵/۳	۶۹/۷	۶۸/۵	۶۶/۶	۵۵/۸	۵۳/۹	کوبا
۱۶/۴	۱۶/۴	۱۴/۱	۱۴/۱	۱۴	۱۳/۴	۱۲/۴	۱۳/۳	۱۳/۶	تایلند
۲۰/۹	۲۵/۱	۲۱/۱	۲۴/۵	۲۴/۱	۲۳/۲	۲۱	۲۲/۹	۲۵/۲	فیلیپین
۳۶/۳	۳۴	۴۰	۴۲/۶	۳۹/۵	۴۰/۷	۴۱/۴	۴۱/۵	۴۲/۱	آفریقای جنوبی
۲۱/۷	۲۵/۱	۲۸/۷	۲۹/۴	۲۸/۸	۲۰/۵	۲۰/۶	۲۹/۱	۳۲/۴	ایران

مأخذ:

International Sugar Organization, *Sugar Yearbook 1988* (London: Iso Pub., July 1989).

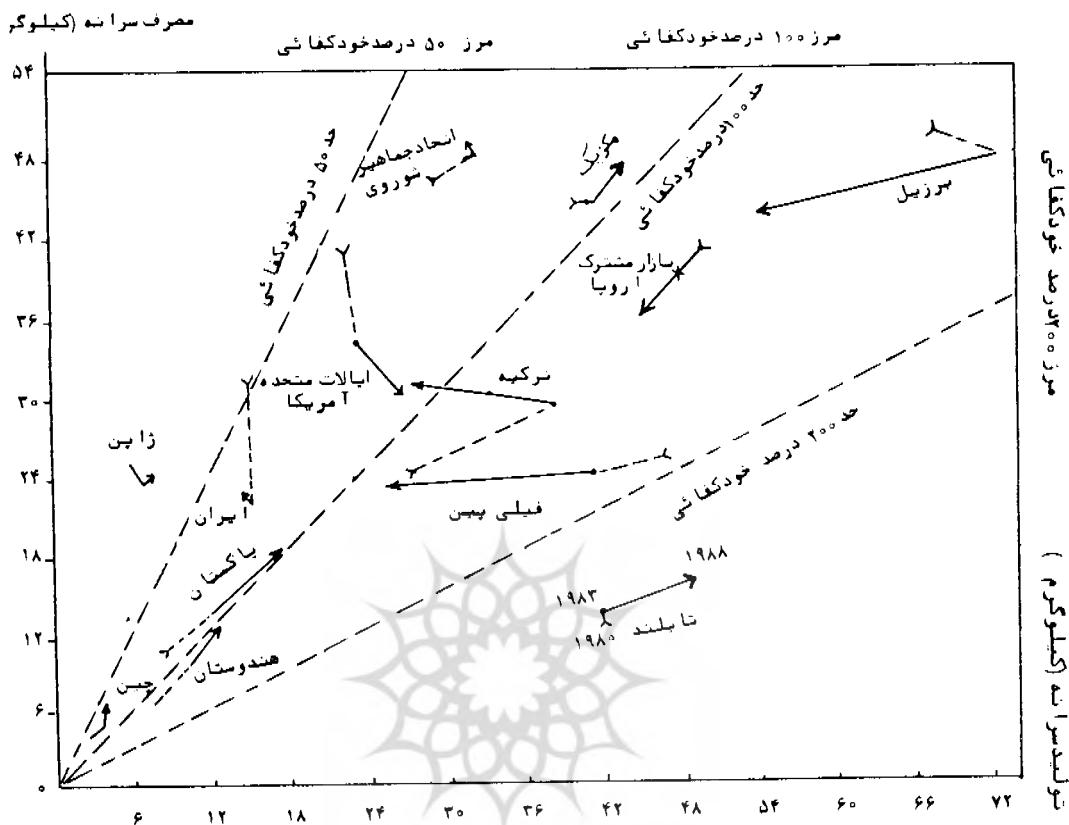


اذعان نمود که کشورهای هندوستان، چین، پاکستان، ژاپن، مکزیک، ایالات متحده آمریکا، تایلند و کوبا - که جهت حرکت فلش مربوطه از سمت چپ به راست می‌باشد - تولید سرانه‌ای رو به افزایش دارند لذا در صورتی که اینگونه کشورها جزء کشورهای وارد کننده باشند بسوی خود کفائی^۱ در حرکتند و در صورتی که جزء کشورهای صادر کننده باشند توان صادراتی آنها در حال افزایش است^۱. از طرفی کشورهای نظیر: برزیل، فیلیپین، ترکیه،

حالی که تولید سرانه این کشور نیز از ۴/۷۷ به ۶/۲۵ کیلوگرم تنزل داشته است. ژاپن نیز یکی از وارد کنندگان عمده شکر در جهان می‌باشد که بواسطه توسعه مصرف سایر شیرین کننده‌های مصنوعی و طبیعی جایگزین شکر، مصرف سرانه شکر در این کشور طی دوره مورد بررسی از ۵/۲۵ به ۷/۲۳ کیلوگرم تنزل یافته و بواسطه حمایت‌های مستقیم و غیر مستقیم از تولید داخلی، تولید سرانه این کشور از ۸/۶ به ۷/۷ کیلوگرم افزایش یافته است. بطور کلی با مشاهده نمودار (۲) می‌توان

(۱): این مطلب به شرطی صادق است که مصرف سرانه این کشورها به همین میزان یا بیشتر (از میزان افزایش تولید سرانه) افزایش نیافته باشد.

نمودار (۲): مقایسه تولید سرانه و مصرف سرانه و درصد خودکفائی برخی کشورهای منتخب طی سالهای ۱۹۸۰ تا ۱۹۸۸



مأخذ: جدول شماره ۳

- (۱) برای اجتناب از تکرار دوره‌های زمانی (روی فلشها) و همچنین درك بهتر نمودار، فقط روی کشور تایلند دوره‌های زمانی مشخص شده‌اند
- ۵ - استرالیا و کوبا به دلیل دارا بودن درصدهای خودکفائی بیش از ۲۰۰ در خارج از کادر فوق قرار می‌گیرند

ایران و بازار مشترک اروپا - که جهت حرکت فلش آنها از سمت راست به چپ می‌باشد - تولید سرانه‌ای رو به کاهش دارند. اینگونه کشورها در صورتی که جزء کشورهای واردکننده باشند در حال فاصله گرفتن از خودکفائی هستند و در صورتی که جزء

(۱): این مطلب در شرایطی صادق است که مصرف سرانه این کشورها به همین میزان یا بیشتر (از میزان کاهش تولید سرانه) کاهش نیافته باشد.

کشورهای صادرکننده باشند توان صادراتی آنها رو به تقلیل می‌باشد. همینطور حرکت از بالا به پائین فلشهای مربوطه نشاندهنده کاهش مصرف سرانه این کشورها و حرکت از پائین به بالا بیانگر افزایش مصرف سرانه شکر در نمودار فوق‌الاشاره می‌باشد.

صادرات جهانی شکر

طی سالهای ۱۹۷۹-۸۰ تا ۱۹۸۹-۹۰ صادرات جهانی شکر سالانه از رشد متوسطی برابر ۱/۴ درصد برخوردار بوده است. طی این مدت صادرات جهانی شکر از ۲۵/۹ میلیون تن به ۲۹/۸ میلیون تن افزایش یافت ضمن اینکه اگر معاملاتی از قبیل صادرات مجدد و واردات در مقابل صادرات شکر را از ارقام فوق مستثناء نمایم صادرات خالص جهانی شکر از ۲۳/۴ میلیون تن در سال ۱۹۷۹-۸۰ به ۲۲/۹ میلیون تن در سال ۱۹۸۸-۸۹ خواهد رسید، اما اگر معاملات دو جانبه یا چند جانبه ترجیحی که معمولاً با قیمتهائی ثابت و عمدتاً بالاتر از قیمتهای جهانی منعقد می‌گردد را از خالص صادرات جهانی کسر نمایم، خالص صادرات شکر در بازار آزاد جهانی از ۱۸/۲ میلیون تن در سال ۱۹۷۹-۸۰ به ۲۱/۶ میلیون تن در سال ۱۹۸۲-۸۳ افزایش و مجدداً به ۱۸/۳ میلیون تن در سال ۱۹۸۸-۸۹ تنزل می‌یابد. طی دهه ۱۹۸۰ کمترین میزان صادرات جهانی شکر مربوط به همین سال و بیشترین

میزان آن مربوط به سالهای ۱۹۸۲ و ۱۹۸۹ بوده است. و جالب توجه آنکه در هر یک از این دو سال که در ابتدا و انتهای دهه ۱۹۸۰ قرار دارند مصرف جهانی شکر بیشتر از تولید جهانی آن بوده و در نتیجه کمبود عرضه و نقصان ذخائر، قیمتهای جهانی شکر طی این دو سال افزایش نسبتاً شدیدی یافته است. بطور کلی صادرات جهانی شکر طی دهه ۱۹۸۰ سه مرحله را پشت سر گذاشته است: مرحله اول، که به سال ۱۹۸۲ ختم می‌شود و همزمان با کسری تولید جهانی نسبت به مصرف آن می‌باشد. در این مرحله صادرات جهانی از ۲۵/۹ میلیون تن در سال ۱۹۷۹-۸۰ به ۳۰/۴ میلیون تن در سال ۱۹۸۲-۸۳ افزایش یافت. مرحله دوم، از سال ۱۹۸۲-۸۳ تا ۱۹۸۶-۸۷ می‌باشد که طی این مدت تولید جهانی کاملاً تأمین کننده مصرف جهانی بوده و قیمتهای شکر بشدت کاهش داشته، بنحوی که قیمت شکر در سال ۱۹۸۵-۸۶ به پائین‌ترین حد خود (۴/۰۶ سنت برای هر پوند) رسیده است. طی این مدت صادرات جهانی شکر روندی کاهشی داشته بطوری که از ۳۰/۴ میلیون تن به ۲۷/۱ میلیون تن تنزل یافته است. مرحله سوم، دوره ۱۹۸۶-۸۷ تا آخر دهه ۱۹۸۰ را دربرمی‌گیرد که طی این مدت مصرف جهانی مجدداً از تولید جهانی پیشی گرفته و یک دوره تقریباً طولانی کساد در بازار، جای خود را به رونق و افزایش قیمتها طی این دوره داده است. در این دوره صادرات جهانی ابتدا به ۲۸/۲ میلیون تن افزایش و مجدداً در

متوسط قیمت‌های بازار شکر در سال ۱۹۸۸ حدود ۱۰ سنت برای هر پوند بوده در حالیکه متوسط قیمت‌های داخلی شکر در ایالات متحده ۲۲ سنت و در بازار مشترک اروپا ۲۴ سنت برای هر پوند بوده است.

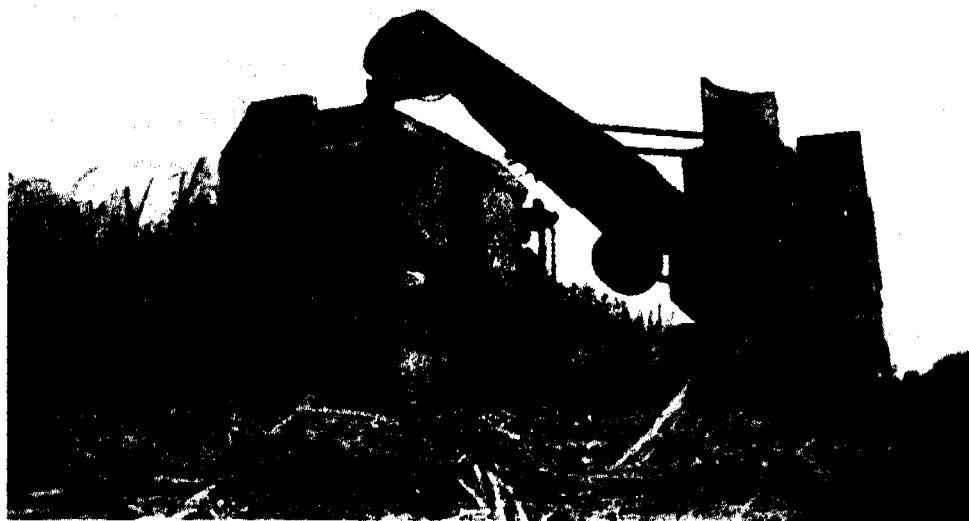
جهانی بصورت اجمالی قبلاً در بررسی وضعیت تولید و مصرف این کشورها بررسی شده است.

درآمد حاصل از صادرات شکر در دهه ۱۹۸۰ روندی نزولی داشته بگونه‌ای که از ۱۴/۷ میلیارد دلار در سال ۱۹۸۰ به ۱۰/۶ میلیارد دلار در سال ۱۹۸۸ تنزل یافته است جدول (۷)، اما اگر دوره مورد بررسی را سال ۱۹۸۵ به بعد در نظر بگیریم - که بازار جهانی شکر از یک دوره نسبتاً طولانی پائین بودن قیمت‌ها رهایی یافته و مجدداً به تدریج روند افزایشی خود را در پیش گرفته است - طی سال مذکور جمع درآمد حاصل از صادرات شکر در جهان به ۸/۹ میلیارد دلار در سال ۱۹۸۶ به ۹/۴ میلیارد دلار در سال ۱۹۸۷ به ۱۰ و در سال ۱۹۸۸ به ۱۰/۶ میلیارد دلار افزایش یافته است. طی همین مدت درآمد حاصل از صادرات شکر در کشورهای صنعتی از ۱/۷ میلیارد دلار به ۲/۵ میلیارد دلار و درآمد کشورهای در حال توسعه از ۷ میلیارد دلار به ۷/۸ میلیارد دلار رسیده است. قابل ذکر است که قسمت عمده صادرات شکر در جهان توسط کشورهای در حال توسعه صورت می‌پذیرد و از میان کشورهای توسعه یافته صنعتی صرفاً نگاهی به وضعیت بازار جهانی شکر در دهه ۱۹۸۰ ۴۵

سال ۱۹۸۸ - ۸۹ به ۲۷/۱ میلیون تن کاهش یافته است، ضمن اینکه در سال ۱۹۸۹ - ۹۰ صادرات جهانی ۲۹/۸ میلیون تن را نشان می‌دهد.

صادرکنندگان عمده شکر در بازار جهانی عبارتند از کوبا، بازار مشترک اروپا، استرالیا، برزیل، تایلند، فیلیپین، جمهوری دومینیکن، آفریقای جنوبی، مورس، آرژانتین و گواتمالا.

طی سالهای ۱۹۸۰ تا ۱۹۸۸ سهم کوبا از صادرات جهانی از ۲۳ به ۲۵/۷ درصد، سهم بازار مشترک اروپا از ۱۶/۱ به ۱۸/۱ درصد، سهم استرالیا از ۹ به ۱۱ درصد، سهم تایلند از ۱/۷ به ۷/۲ درصد، سهم آفریقای جنوبی از ۳ به ۳/۳ درصد و سهم گواتمالا از ۰/۸ به ۱/۴ درصد افزایش یافته است. در عین حال طی همین مدت سهم برزیل از ۱۰ به ۵/۹ درصد، سهم فیلیپین از ۶/۷ به کمتر از ۵/۰ درصد، سهم جمهوری دومینیکن از ۳ به ۱/۹ درصد و سهم آرژانتین از ۱/۸ به ۰/۸ درصد تنزل یافته است. ضمن اینکه طی همین مدت سهم کشور مورس از صادرات جهانی بدون هیچگونه تغییری حدود ۲/۵ درصد بوده است جدول (۵). علت کاهش یا افزایش سهم صادرات کشورها در صادرات



جدول (۵): صادرکنندگان عمده شکر در جهان طی سالهای ۱۹۸۰ تا ۱۹۸۸ واحد: هزار تن

۱۹۸۸	۱۹۸۷	۱۹۸۶	۱۹۸۵	۱۹۸۴	۱۹۸۳	۱۹۸۲	۱۹۸۱	۱۹۸۰	
۶۹۷۸	۶۴۸۲	۶۷۰۲	۷۲۰۹	۷۰۱۶	۶۷۹۲	۷۷۳۴	۷۰۷۱	۶۱۹۱	کوبا
۴۹۱۸	۵۴۸۰	۴۳۲۳	۴۲۸۰	۴۲۹۲	۴۹۱۰	۵۶۱۴	۵۴۱۳	۴۳۲۴	بازار مشترک اروپا
۱۶۱۰	۲۴۲۴	۲۵۵۴	۲۶۰۸	۳۰۳۹	۲۸۰۰	۲۷۷۸	۲۶۷۰	۲۶۶۱	برزیل
۲۹۸۰	۲۸۲۶	۲۷۰۹	۲۶۵۱	۲۵۹۰	۲۴۲۵	۲۵۰۴	۲۹۸۲	۲۴۱۰	استرالیا
۱۹۶۱	۲۰۷۱	۲۰۴۹	۱۷۸۱	۱۴۴۳	۱۴۱۰	۲۰۴۴	۱۱۵۴	۴۵۹	نارینلند
۱۴۳	۱۲۷	۲۳۰	۵۹۴	۱۲۰۰	۹۹۸	۱۳۰۱	۱۲۷۷	۱۷۹۳	فیلیپین
۵۲۷	۵۸۷	۴۸۰	۷۲۱	۸۸۵	۹۵۶	۸۵۰	۸۶۴	۷۹۲	جمهوری دومینیکن
۹۰۹	۱۱۰۴	۸۷۳	۱۰۲۵	۶۸۷	۵۶۹	۸۸۳	۷۳۶	۷۸۵	آفریقای جنوبی
۲۲۰	۹۰	۱۰۸	۱۵۷	۵۲۸	۷۳۹	۳۳۸	۷۰۸	۴۸۳	آرژانتین
۳۴	۲۵	۴۳	۴۰	۳۰۸	۷۸۲	۵۰۴	۶۹	۱۰۵	هندوستان
۶۹۱	۶۹۵	۶۶۱	۵۷۱	۵۶۱	۶۴۳	۶۳۲	۴۵۸	۶۵۴	موریس
۳۹۰	۲۹۹	۳۷۳	۲۸۶	۳۰۴	۴۰۳	۲۱۸	۲۲۸	۲۰۹	گواتمالا

مأخذ:

International Sugar Organization, *Sugar Yearbook 1988* (London: Iso Pub., July 1989).

مکانیزم بازپرداختهای جبرانی در بازار مشترک اروپا به این صورت است که هرگاه قیمت سهمیه شکر صادراتی پائین تر از قیمت تضمینی تعیین شده داخلی باشد، مابه التفاوت آن بر اساس فرمولی به صادر کنندگان، پرداخت می شود.

کشورهائی نظیر: استرالیا و بازار مشترک اروپا در صادرات شکر دخیل می باشند. متوسط ارزش یک تن شکر صادر شده در جهان در سال ۱۹۸۵ حدود ۳۱۵ دلار بوده که این رقم در سال ۱۹۸۸ به ۳۸۱ دلار افزایش یافته است. این رقم در کشورهای صنعتی در سالهای ۱۹۸۵ و ۱۹۸۸ به ترتیب برابر ۲۱۶ و ۲۷۷ دلار بوده در حالیکه متوسط یک تن شکر صادر شده در کشورهای در حال توسعه با استثنای کوبا ۳۶۵ دلار در سال ۱۹۸۵ و ۴۴۸ دلار در سال ۱۹۸۸ بوده است. این ارقام برای کوبا به ترتیب ۱۸۵ و ۲۷۰ دلار می باشد. متوسط قیمت یک تن صادرات شکر در کشورهای اروپای شرقی و شوروی نیز از ۱۷۰ دلار در سال ۱۹۸۵ به ۲۲۰ دلار در سال ۱۹۸۸ رسیده است. ارقام فوق، ضمن آنکه بیانگر افزایش قیمت های جهانی شکر (بدلیل کمبود عرضه نسبت به تقاضا) در انتهای دهه ۱۹۸۰ می باشد حاکی از پائین تر بودن ارزش یک واحد شکر معامله شده توسط کشورهای اروپای شرقی، شوروی و کوبا بدلیل برقراری معاملات ترجیحی ویژه و همچنین کشورهای صنعتی بدلیل برقراری سوبسیدهای صادراتی، نیز می باشد؛

بعنوان مثال، در حالیکه متوسط ارزش یک تن صادرات شکر در کشورهای صنعتی ۲۷۷ دلار در سال ۱۹۸۸ بوده قیمت های داخلی یک تن شکر در بازار مشترک اروپا ۵۲۵ دلار برای هر تن و در بازار آمریکا ۴۸۸ دلار برای هر تن بوده است که تفاوت مربوطه حاکی از سوبسیدهای اعطائی به شکر صادر شده در کشورهای صنعتی خصوصاً بازار مشترک اروپا و ایالات متحده آمریکا می باشد. جدول (۷)

بررسی وضعیت توزیع شکر در جهان حاکی از آن است که خریداران عمده شکر از بازار مشترک اروپا به ترتیب اهمیت و حجم خرید، کشورهای: نیجریه، شوروی، ایران، عراق، عربستان، رژیم اشغالگر قدس، الجزایر، مصر، شیلی، اردن، لیبی، کویت، لبنان، مراکش، نروژ، سرلانکا، سودان، تونس، یمن، سوریه و سایر کشورهای حوزه خلیج فارس می باشند؛ ضمن اینکه بازار مشترک اروپا خود یکی از وارد کنندگان عمده شکر از کشورهای گویان، فی جی، جامائیکا، مورس، سوازیلند، ترینیداد و توباگو، ماداگاسکار، مالی، اتروش، باربادوس، بلیز، کلمبیا، کنگو و سایر

کشورهای آفریقائی و حوزه اقیانوس آرام و دریای کارائیب در چارچوب روابط تجاری کشورهای مشترك المنافع و کنفرانس لومه می باشد. اما من حیث المجموع این بازار جزء صادرکنندگان خالص شکر خام و یکی از صادرکنندگان عمده شکر سفید (از طریق ورود شکر خام و صدور مجدد آن بصورت شکر سفید و تصفیه شده) می باشد.

خریداران شکر کوبا نیز طی دهه ۱۹۸۰ به ترتیب اهمیت و حجم معاملات عبارتند از: چین، شوروی، بلغارستان، ژاپن، ایران، عراق، آلمان شرقی، مصر، الجزایر، کانادا، چک و اسلواکی، آنگولا، رومانی، سوریه، لیبی، آلبانی و فنلاند. در حالیکه صادرات برزیل به ترتیب بیشتر به کشورهای مصر، الجزایر، ونزوئلا، شوروی، آمریکا، ایران، عراق، اردن، عربستان سعودی، مراکش، کنیا، جامائیکا، سودان و تونس و تا حدودی مکزیک بوده است. خریداران عمده شکر فیلیپین نیز به ترتیب کشورهای آمریکا، ژاپن، شوروی، کره جنوبی و سریلانکا بوده اند. همینطور عمده ترین خریداران شکر استرالیا در درجه اول کشورهای ژاپن، چین و کانادا و در درجه دوم کشورهای مالزی، کره جنوبی، شوروی و آمریکا و در درجه بعد کشورهای نیوزیلند، سنگاپور و فنلاند بوده اند. ضمن آنکه کشورهای ژاپن، کره جنوبی، چین، شوروی، اندونزی،

مالزی، مراکش و سریلانکا به ترتیب اهمیت جزء عمده ترین مشتریان شکر تایلند در دهه ۱۹۸۰ بوده اند. کشورهای ایران و عراق نیز جزء مشتریان شکر صادراتی ترکیه بوده اند، بخش اعظم شکر صادراتی جمهوری دومینیک نیز به کشورهای آمریکا، شوروی، ونزوئلا، مراکش، الجزایر و هائیتی صادر شده است. آرژانتین شکر صادراتی خود را در درجه اول به کشورهای آمریکا و شوروی و سپس به کشورهای شیلی، پاراگوئه، پرو و چین صادر نموده است، البته کشورهای مکزیک، فنلاند و مراکش نیز در سالهای آغازین دهه ۱۹۸۰ جزء مشتریان عمده شکر آرژانتین بوده اند. از طرفی خریداران عمده شکر از آفریقای جنوبی به ترتیب کشورهای کانادا، ژاپن، کره جنوبی، آمریکا و رژیم اشغالگر قدس بوده اند. از خریداران عمده شکر گواتمالا نیز می توان از کشورهای شوروی، آمریکا، ونزوئلا، سریلانکا، اکوادور، السالوادور و دیگر کشورهای آمریکای لاتین نام برد.