

۲- تجارت خارجی، توزیع و مصرف روغنهای خوراکی در کشور

در ادامه مطالعه وضعیت روغنهای خوراکی کشور، نخست به بررسی واردات و صادرات روغن پرداخته، سپس مروری بر روند قیمت آن خواهیم داشت. آنگاه نگاهی گذرا بر وضعیت ذخیره سازی و نگهداری، توزیع و حمل و نقل روغن در کشور داشته و سرانجام با بررسی چگونگی تقاضا و مصرف روغنهای خوراکی در کشور - طی دوران مورد مطالعه -، این بحث را به پایان خواهیم برد.

I - واردات و صادرات

در بحث قبل از میزان واردات روغن خام به کشور و روند افزایش آن در طول دوره مورد مطالعه و نیز سیر نزولی تولید روغن خام استحصال داخلی و میزان وابستگی، در این زمینه، صحبت شد. در این مقاله، تصویری از روند واردات و صادرات روغن تصفیه شده ارائه خواهد شد. جدول شماره ۱، میزان واردات و صادرات روغنهای نباتی تصفیه شده را طی سالهای ۱۳۵۱ تا ۱۳۶۰ نشان می دهد. سیر نزولی صادرات در طی این دوره - بخصوص پس از سالهای ۱۳۵۲، ۱۳۵۳ - همزمان با افزایش شدت واردات در سال ۱۳۵۴ به منفی شدن تراز تجارت روغنهای نباتی تصفیه شده در این سال منجر می گردد. از سال ۱۳۵۴ تا سال ۱۳۶۰ - که واردات روغن تصفیه شده بطور فزاینده ای ادامه داشت - میزان واردات همواره

از صادرات آن بیشتر بوده است. از سال ۱۳۶۱، ورود روغن تصفیه شده به کشور تا حدود زیادی متوقف گشته است؛ که حمایت از صنایع داخلی و بهره جویی از صرفه های ناشی از ارزش افزوده ای که تصفیه روغن های خام در داخل ایجاد می کند از جمله دلایل این امر ذکر می شود. اگرچه برخی از این روغن ها توسط بخش خصوصی و یا تعاونی های مرزنشینان هنوز هم وارد کشور می گردد که متأسفانه در این زمینه اطلاعات آماری موثقی در دسترس نبود.

عوامل زیادی در افزایش واردات (و کاهش صادرات) روغن ها دخیل بوده اند. افزایش جمعیت، با لافتن میزان شهرنشینی و تغییر الگوی مصرف، افزایش مصرف سرانه و... از جمله دلایلی هستند که برای این امر ذکر می شوند، اما این دلایل هر چه باشند، نتیجه آنها مصرف متکی به واردات، وابستگی شدید مصرف جامعه، همانند بسیاری از بخش های دیگر می باشد.

در زمینه صادرات روغن های خوراکی - بر اساس اطلاعات موجود، در قسمت روغن خام - هیچ گاه صادرات زیادی نداشته ایم و تنها در برخی از سالها به مقداری اندک به صدور برخی از روغن ها اقدام شده است. در اوایل شروع به کار کارخانه های روغن نباتی به دلیل رایج نبودن این نوع روغن در الگوی غذایی عموم و پایینتر بودن میزان تقاضا و مصرف داخلی از میزان تولید آن، مقداری به خارج صادر می شده است. که کشورهای حوزه خلیج فارس و نیز افغانستان و برخی از کشورهای عربی نظیر عراق خریدار روغن های صادراتی ایران بوده اند. لیکن بتدریج با افزایش تقاضای داخلی و عدم توجه به صدور چنین کالاهای در مقایسه با صادرات نفت - بخصوص پس از افزایش قیمت های جهانی نفت در اوایل

دهه ۵۰ - صادرات این کالا نیز متوقف گشته است .

در مورد روغنهای حیوانی ، اطلاعات و ارقام چندانی در دسترس نیست ولی می توان گفت که اگر در زمینه واردات روغنهای حیوانی هیچ گاه رقم زیادی را نپذیرداخته ایم در قبال صدور آن نیز چیزی بدست نیاورده ایم.*

II - قیمت :

قیمت یک کالا ، بعد از درآمد ، مهمترین عامل در تعیین میزان تقاضا و مصرف و همچنین تولید آن تلقی می گردد . اگر چه بنا به عللی این عامل همیشه نقش تعیین کننده و اساسی را ایفاء نمی کند . دخالتهای دولت در امر قیمت گذاری و تثبیت بهای کالاها از جمله عواملی است که تأثیر واقعی قیمت را در میزان تقاضا و سایر نقشهایی که قیمت در مکانیزم بازار برعهده دارد ، دچار تغییرات اساسی می کند . البته این دخالتها که زمانی مورد اعتراض برخی از اقتصاددانان کلاسیک قرار می گرفت ، امروزه به صورتی عادی و اجتناب ناپذیر درآمد شده است . در حال حاضر صحبت از دخالت یا عدم دخالت دولت در امر قیمت گذاری در هیچ نظامی - حتی آزادترین! نظامهای سرمایه داری - نمی باشد و دست نامرئی " آدام اسمیت " جای خود را به اهرمهای دخالت دولت در تنظیم امر اقتصادی جامعه داده است . لیکن این بحث همواره بوده و بایست باشد که چگونه دخالت دولت و کیفیت برنامه ها و مکانیزمهایی که برای

* - ر. ک . موسسه مطالعات و پژوهشهای بازرگانی ، " بررسی عوامل - اقتصادی مؤثر در مصرف روغنهای خوراکی (۳ - واردات و صادرات) " ، بررسیهای بازرگانی داخلی ، شماره ۹ ، (بهمن مساه ۱۳۶۵)

تنظیم امور بکارگرفته می‌شود دارای چه اثرات و بازتاب‌هایی است .
پس از افزایش بهای نفت در سال‌های اول دهه ۱۳۵۰ و تزییق
درآمدهای آن به اقتصاد کشور که افزایش تقاضا را به دنبال داشت ،
پرداخت سوبسید به برخی از کالاهای عمومی در کنار سایر اقدامات و
مکانیزمها (نظیر افزایش واردات و ...) بکارگرفته شد که هدفش
جلوگیری از افزایش تورم و سیر صعودی قیمت‌ها بود . در اینجا قصد داریم
تابه بررسی علل و انگیزه‌های " پرداخت سوبسیدی " و آثار مثبت و
منفی آن بپردازیم ، لیکن چون روغن نباتی از جمله کالاهایی است
که مشمول طرح سوبسید بوده و تثبیت بهای روغن نباتی برای مصرف‌کنندگان
به عنوان کالایی عمومی مطرح بوده است ، لذا بررسی مقوله قیمت را با
این مقدمه و ارائه تصویری از پرداخت‌های سوبسیدی دولت در این زمینه
پی می‌گیریم .

در ابتدا دولت با خرید روغن خام از خارج آن را بدون اخذ
هزینه‌های مربوطه (نظیر حمل و نقل ، بیمه و ضایعات و ...) و با همان نرخ
خریداری شده در اختیار کارخانجات تصفیه روغن نباتی می‌گذارد .
اگرچه تا ریخچه مر قیمت گذاری تولیدات داخلی از طرف دولت به سال
۱۳۵۲ بر می‌گردد ولی در ارتباط با روغن نباتی ، این امر از سال
۱۳۵۵ معمول گشته که از آن سال تا کنون برای مصارف عمومی خانوارها
این قیمت نسبتاً ثابت بوده است . میزان پرداختی دولت با بست
روغن نباتی در جدول شماره ۲ منعکس می‌باشد . برای مقایسه بهتر ،
کل سوبسیدهای پرداختی سالانه‌ها زمان حمایت مصرف‌کنندگان و
تولیدکنندگان از سال ۱۳۵۵ همراه با محاسبه سهم سوبسید روغن نباتی
از آن و نیز شاخصهای مربوطه در جدول آورده شده است . در ابتدا میزان

کل سوبسیدها و نیز سهم سوبسیدروغن نباتی، نسبتاً "پایین بوده است (سهم سوبسیدروغن نباتی از کل سوبسیدها در سال ۱۳۵۶ رقمی در حدود ۵/۳ درصد را نشان می‌دهند). در سال ۱۳۵۷ اگرچه کل سوبسیدها بیش از ۳۵٪ کاهش یافته ولی سهم سوبسیدروغن نباتی به ۲۳/۵ درصد رسیده است (نسبت به سال قبل بیش از ۱۸۰ درصد رشد یافته که حاکی از اهمیت این کالدرسیدکالاهای مشمول طرح سوبسید در سال مزبور می‌باشد). در سال ۱۳۵۹ شاهد کاهش در کل سوبسیدهای پرداختی و نیز سوبسیدروغن نباتی می‌باشیم لیکن از این سال به بعد تا سال ۱۳۶۴ در هر دو مورد به سیر صعودی مواجهیم. در سال ۱۳۶۴ - کل سوبسیدها نسبت به سال ۱۳۵۶ حدود ۷۷ درصد افزایش یافت و این در حالی است که سوبسید روغن نباتی بیش از ۹۵ درصد فزونی داشته و رقمی در حدود ۳۲ درصد از کل سوبسیدهای پرداختی را شامل گردیده است. ولی در سال ۱۳۶۵، اگرچه کل سوبسیدهای پرداختی افزایش داشته اما سوبسیدروغنهای خوراکی به شدت کاهش یافته است چنانچه شاخص از رقم سال ۱۳۵۶ نیز پایینتر می‌باشد (تنها ۲/۴ درصد از کل سوبسیدها را شامل می‌شود). سیاستهای حمایتی و پرداختهای سوبسیدی در مورد روغن نباتی - که در فوق به آن اشاره گردید-، همراه با گرانی و کمیابی روغنهای حیوانی، سبب شدت روغنهای نباتی به گونه‌ای سریع جایگزین دیگر روغنهای خوراکی گردد و عمده‌ترین جزء را در ترکیب و الگوی مصرف روغنهای خوراکی تشکیل دهد. در این زمینه با استفاده از شاخص قیمتهای خرده‌فروشی روغن نباتی و سایر روغنهای می‌شود تا یکی از مهمترین عواملی که در فرآیند جایگزینی روغنها مؤثر بوده است را مورد شناسایی قرار دهیم. لازم به توضیح است که به دلیل فقدان شاخصی

قیمت‌های مناطق روستایی، تنها شاخص قیمت‌های مناطق شهری آورده شده است. از آنجا که روغن نباتی در مناطق روستایی نیز همانند مناطق شهری عمده‌ترین جزء را در الگوی مصرف روغن‌های خوراکی تشکیل می‌دهد و بازار این کالا با قیمت‌های تثبیتی آن در هر دو مشابه است، لذا این بحث می‌تواند تا حدود زیادی برای مناطق روستایی کشور نیز تعمیم داده شود.

ارقام مذکور (جدول شماره ۳) نشانگر آن است که سیاست تثبیت بهای روغن نباتی باعث شده است که قیمت‌های روغن نباتی از شاخص بهای خرده‌فروشی دیگر کالاها و خدمات مصرفی، از رشدی به مراتب کندتر برخوردار باشد. و در حالی که شاخص بهای کل کالاهای مصرفی در مناطق شهری در سال ۱۳۶۳ رقم ۴۶۲/۱ را نشان می‌دهد، شاخص مربوط به روغن‌های نباتی در همین سال ۱۲۴/۲ می‌باشد. که رقم اخیر نما یا نگر ۲۴/۲ درصد افزایش در قیمت خرده‌فروشی روغن نباتی نسبت به سال پایه (سال ۱۳۵۳) می‌باشد. اما چنانچه شاخص کل قیمت کالاهای مصرفی را در سال ۱۳۶۳ (۴۶۲/۱) درصد افزایش نسبت به سال پایه (۷۴۱/۴) مقایسه کنیم، مشاهده می‌گردد که حدود ۸۰ درصد از شاخص عمومی کالاهای لاتراست که این رقم تفاوت فاحشی را که بین قیمت روغن‌های حیوانی و نباتی موجود است، نشان می‌دهد. به عبارتی تفسیر دیگر آن، تشویق به مصرف روغن نباتی در مقایسه با روغن حیوانی می‌باشد.*

* - ر. ک. - موسسه مطالعات و پژوهش‌های بازرگانی، "بررسی عوامل مؤثر در مصرف روغن‌های خوراکی (۱- قیمت)"، بررسی‌های بازرگانی داخلی، شماره ۷ (آذرماه ۱۳۶۵) صص ۳ - ۱۷.

III- نگهداری و ذخیره سازی ، توزیع و حمل و نقل :

در سطح خرد و از دیدگاه واحدهای بخش خصوصی، وجود انگیزه های احتیاطی و سودجویی، با اهدافی چون استمرار جریان تولید و همچنین عدم وقفه و یا کاهش فاصله زمانی تحویل کالا به مشتری (پس از دریافت سفارش) و... می تواند از جمله دلایل نگهداری و ذخیره کردن کالا تلقی گردند. این مقوله در گستره اقتصاد کلان نیز در سطح وسیعتر، - اگرچه با انگیزه های متفاوت ولیکن تقریباً " با همان اهداف تداوم جریان تولید و مصرف - مطرح می باشد. در مورد کالاهایی که بنا به دلایلی، تولید و یا توزیع آنها تحت نظارت دولت قرار می گیرد، داشتن ذخایر کافی به منظور حفظ سطح تولید و اشتغال و نیز تأمین مصرف جامعه مورد توجه خاص است. حال اگر کالای مورد نظر، کالایی اساسی و مورد مصرف عموم (نظیر گندم، گوشت، برنج، روغن، قند و شکر و...) باشد، امر ذخیره سازی از اهمیت بیشتری برخوردار خواهد بود.

روغنهای نباتی به عنوان یک کالای اساسی، هم از بعد تولید (به عنوان ماده اولیه صنایع روغن نباتی کشور) و هم از بعد مصرف دارای اهمیت است و لذا لازم است تا در تأمین به موقع آن توجه کافی مبذول گردد، که عدم برنامه ریزی لازم در هر دو قسمت، عرضه مکفی روغن و حفظ اشتغال و بهره وری در کارخانه ها و صنایع مربوطه را بسا نوسانات و عوارض نامطلوبی مواجه می سازد.

در رابطه با ذخیره سازی روغن - بخصوص روغن خام - در گذشته توسط صاحبان صنایع روغن نباتی، (که عمدتاً از بخش خصوصی بودند)، سیاستهایی جهت حفظ سطح تولید اندیشیده شده بود. پس از انقلاب این صنایع اکثراً " تحت پوشش بخش عمومی قرار گرفت، که

پس از محاصره اقتصادی کشور و شروع جنگ تحمیلی عراق علیه ایران - که به دنبال آن ، طرح سهمیه‌بندی کالاها (از جمله روغن نباتی) مطرح می‌گردد - دولت برنامه‌ریزی تولید و توزیع را از طریق ستاد بسیج اقتصادی کشور سامان داد و در زمینه ذخیره‌سازی روغن نیز طرحهایی مورد مطالعه قرار گرفت . این امر با آسیب‌دیدن مخازن و تأسیسات بندر خرمشهر در جنگ به تصویب طرحی در زمان دولت شهید رجایی مبنی بر تأسیس و ایجاد دوازده مخزن نگهداری روغن خام در بندر عباس (به ظرفیت ۶۴ هزار تن) منجر گردید . لیکن بنا به دلایل فنی (از جمله سست بودن خاک منطقه) در طرح فوق تغییراتی بعمل آمد و ظرفیت هر کدام از مخازن ، ۲۷۷۰ تن در نظر گرفته شد که با اجرای این طرح - که هم اکنون در حال بهره‌برداری است - ظرفیت عملی ذخیره‌سازی کشور بالغ بر شصت هزار تن در سال گردید .*

همانطور که ذکر شد مخازنی نیز در گذشته توسط صاحبان کارخانه‌های روغن‌سازی بوجود آمده بود که مهمترین آنها در بندر خرمشهر قرار داشت . این تأسیسات در طی جنگ دچار آسیبهای شدیدی شده است . همچنین در نوشهر نیز مخازنی از زمان رژیم گذشته بجا مانده بود که رأساً توسط کارخانه‌ها ایجاد شده بودند و به خرید روغن خام از کشور شوروی اختصاص داشتند که این مخازن نیز میتوانند در جهت افزایش امکانات ذخیره‌سازی کشور مجدداً راه‌اندازی و بکار گرفته شوند ، اخیراً " طرحی جهت ایجاد

* - اداره کل روابط عمومی و ارشاد وزارت بازرگانی ، " طرح ذخیره‌سازی روغن نباتی خام " ، هفته‌نامه بازرگانی ، شماره

مخازن جدید ذخیره‌سازی روغن خام، در بندر چابهار تحت بررسی بوده است؛ اگرچه ممکن است آتش‌بس بوجود آمده در جنگ و کاهش تنش‌جات سیاسی - نظامی در منطقه خلیج فارس از فوریت و اولویت چنین طرح‌هایی بکاهد، لیکن در افق برنامه‌ریزی درازمدت و لزوم توجه بیشتر به رشد و توسعه مناطق جنوبی کشور، اجرای چنین طرح‌هایی هنوز هم مناسب بنظر می‌رسد. به‌رحال این واقعیت را نباید فراموش کرد که کارخانجات روغن نباتی عمده* با تکیه به روغن خام وارداتی یا دانه‌های روغنی وارد شده از خارج پی‌ریزی شده‌اند، و تا زمانی که در وضع موجود تغییری اساسی بوجود نیاید، اجرای چنین طرح‌هایی اجتناب‌ناپذیر و ضروری بنظر می‌رسد.

توزیع روغن‌های خوراکی، اعم از حیوانی و نباتی تا قبل از پیروزی انقلاب، عمده^۲ توسط بخش خصوصی انجام می‌گرفت و مکانیزم عرضه و تقاضا، ایجاد تعادل در بازارهای مربوطه را - البته با قیمت‌های کنترل شده و تثبیتی در مورد روغن نباتی - عهده‌دار بود. از جزئیات مربوط به چگونگی توزیع در گذشته و کارایی نظام حاکم بر آن اطلاع کمی و کیفی چندانی در دسترس نیست اما به‌رحال بر چگونگی توزیع روغن‌های حیوانی، هیچ‌گاه کنترل و سیاست خاصی از سوی دولت اعمال نگردیده است و در حال حاضر نیز همان رویه عرضه و تقاضا بر بازار محدود آن (روغن‌های حیوانی به‌لحاظ سیاست‌های حاکم بر کشورهای گران‌قیمت و کم‌قیمت آن با زارش از رونق افتاده) حاکم است. روغن‌های نباتی نیز تا شروع نظام سهمیه‌بندی، از طریق مکانیزم بازار مورد داد و ستد قرار می‌گرفت و دخالت دولت تنها از طریق سوبسیدی بود که برای تثبیت قیمت آن پرداخت می‌کرد. توزیع روغن‌های نباتی توسط

شرکتهایی که عمده " متعلق به بخش خصوصی و در واقع وابسته به خود صنایع و کارخانه‌های روغن نباتی بودند، صورت می‌گرفت که هم‌اکنون نیز از این لحاظ به نظام توزیع قبلی شبیه است و چهارده شرکت پخش و توزیع همچون گذشته، دست‌اندرکار توزیع روغن نباتی در سطح کشور هستند. اما پس از پیروزی انقلاب و از بعد حقوقی، مالکیت برخی از آنها در حیطه بخش عمومی قرار گرفته است.

پس از برقراری نظام سهمیه‌بندی کالاهای اساسی در سال ۱۳۵۹، در نظام توزیع روغنهای نباتی نیز تغییراتی حاصل شد. عده‌ای از شرکتهای پخش صرفاً " کار توزیع مصارف خانوارها را عهده‌دار گردیدند و برخی نیز مصارف صنایع و اصناف را تأمین نمودند. شرکتهایی که در توزیع روغن نباتی می‌توان از آنها نام برد عبارتند از: به پخش، پخش جهان، یارس، ناز اصفهان، کشت و صنعت شمال، مارگاریس، نرگس شیراز، فضل نیشابور، ناب و همچنین شرکتهای تعاونی (اتکنا شماره ۱ و ۲) وابسته به ارتش که از میان شرکتهای فوق الذکر شرکت " به پخش " بیشترین سهم را دارد. این شرکتهای توزیع روغنهای جامد و هیدروژنه را عهده‌دارند و همانگونه که از اساسی آنها نیز مشخص است وابسته به یکی از کارخانه‌های تولید روغن نباتی هستند (شرکتهای فوق الذکر در رابطه با توزیع کوپنی فعالیت می‌نمایند). همچنین شرکتهای پنبه‌گران، شکوفه‌بابل و شهید باهنر که عمده " در تولید روغن مایع فعالیت دارند، کار توزیع روغن اصناف و صنایع و نیز مصارف متفرقه* را عهده‌دارند.

* مصارف متفرقه شامل مصارف بیمارستانها، ادارات، وزارتخانه‌ها، دانشگاهها، سمینارها، نذورات و... می‌باشد.

در مورد توزیع توسط سه بخش دولتی، خصوصی و تعاونی، اطلاعات و آمار تفکیک شده‌ای وجود نداشت. اما تنها ذکر این نکته لازم است که در امر توزیع در سطح کشور حداقل دو بار جابجایی صورت می‌گیرد که می‌توان آن را به توزیع بین شهری و درون شهری تقسیم کرد، ولی این تقسیم بندی‌ها نیز نمی‌تواند ما را در روشن شدن سهم بخشهای مختلف و میزان دقیق توزیع هریک یاری نماید. لیکن این را می‌دانیم که حداقل در یک مرحله توزیع، بخش خصوصی صدرصد توزیع را با نظارت بخش عمومی عهده‌دار بوده است.

در پایان این مبحث به ارقامی از میزان توزیع روغن نباتی (به صورت کوپنی)، اشاره خواهد شد. این آمار - جدول شماره ۴ - چگونگی عملکرد شرکتهای توزیع روغن نباتی را به تفکیک استانهای مختلف کشور بیان می‌نماید. همانگونه که - از جدول - مشهود است از میان یازده شرکت روغن نباتی مورد بحث، سه شرکت به پخش، پارس و جهان با سهمی به ترتیب معادل ۲۵/۷، ۲۲/۴ و ۱۳/۷ درصد از کل توزیع روغن نباتی (جهت مصارف کوپنی)، در مجموع بیش از ۶۰ درصد از توزیع این کالا را بر عهده دارند و حال آنکه شرکت ام - ام ساری کمترین سهم را (معادل ۵/۵ درصد) از کل توزیع روغن نباتی را بخود اختصاص داده است. اما در حالی که سه شرکت سابق الذکر همچون برخی دیگر از شرکتهای پخش (ناز، مارگارین، اتکا، نرگس و ناب) تقریباً "در کل کشور فعالند و کار توزیع روغن نباتی را در بسیاری از استانهای کشور انجام می‌دهند، حیطه کار برخی دیگر از این شرکتهای تنها به یک و یا دو استان محدود می‌گردد. مثلاً "فضل نیشابور تنها در استان خراسان فعالیت دارد و ام - ام ساری فقط استان های

ما زندران و گیلان را تحت پوشش قرار می دهد .

از نظر مقدار روغن توزیع شده و سهم استانهای مختلف نسبت به کل توزیع ، در سال ۱۳۶۳ استان تهران با اختصاص ۱۸/۵ درصد از کل توزیع مقام اول را داراست و پنج استان آذربایجان شرقی ، خراسان ، اصفهان ، مازندران و فارس که سهم هر یک از کل روغن توزیع شده به ترتیب ۶/۸۰۷/۱۰۸/۴۰۸/۶ و ۶/۶ درصد می باشد در مقامهای بعد قرار دارند . استان ایلام و کهگیلویه و بویراحمد هر کدام با ۷/۰ درصد و سمنان با ۹/۰ درصد کمترین میزان توزیع روغن نباتی (در مصارف کوپنی) را دارا بوده اند .

در زمینه توزیع روغن خام وارداتی آمارهای مندرج در جدول شماره ۵ - گویای چگونگی روند تغییرات در طی سالهای ۱۳۵۱ تا ۱۳۶۶ می باشد که شاخصهای مربوطه نیز در این زمینه محاسبه و ارائه شده اند . این آمارها که در مورد حمل و نقل و ارسال روغن خام وارداتی از مبادی ورودی کشور به کارخانجات روغن نباتی می باشد ، بر حسب حواله های صادره از جانب وزارت بازرگانی بدست آمده است . شاخص محاسبه شده نسبت به سال پایه (سال ۱۳۵۱) روندی افزایشی را نشان می دهد که در نمودار (شماره ۱) به تصویر کشیده شده است . در سالهای ۱۳۵۴ و ۱۳۵۶ و ۱۳۵۹ شاهد کاهش اندک نسبت به سال قبلی از آنها می باشیم ولی در نهایت به روند افزایشی توزیع خللی وارد نمی نماید . در سال ۱۳۶۳ ، با توزیع ۴۵۰ هزار تن روغن خام بین کارخانجات روغن نباتی نسبت به ابتدای دوره (حدود ۱۰۹ هزار تن) بیش از ۳۰۹ درصد افزایش را شاهد هستیم که سرانجام در پایان دوره (سال ۱۳۶۶) با توزیع بیش از ۵۲۴ هزار تن روغن خام بین

کارخانجات روغن نباتی کشور این رقم بیش از ۳۷۸ درصد (نسبت به سال پایه) افزایش نشان می‌دهد.

تقاضا و مصرف:

=====

بحث مصرف را با ارائه چند جدول در مورد میزان مصرف سرانه روغن و چربیهای خوراکی و نیز سهم روغنها و چربیهای نباتی در الگوی مصرف روغنهای خوراکی، در برخی از مناطق جهان پی می‌گیریم. جداول ۶ و ۷- در مقایسه وضعیت مصرف کشور با سایر کشورهای جهان مشاهده می‌گردد که در ایران، مصرف چربیها و روغنهای خوراکی در حدی متوسط بوده و همانند دیگر کشورهای آسیایی، سهم بیشتری از آن را روغنهای نباتی تشکیل می‌دهد. نظریه اینکه در این قسمت نیز، از آمار و اطلاعات کافی در زمینه روغنهای حیوانی محرومیم، لذا تکیه اصلی بحث بر روغنهای نباتی است.

در جدول شماره ۸، میزان مصرف کل و سرانه روغنهای نباتی در کشور طی سالهای ۱۳۵۱ تا ۱۳۶۶ محاسبه و ارائه گشته است. همانگونه که مشاهده می‌شود بطور کلی در طی سالهای مورد بررسی، مصرف روغنهای نباتی روندی فزاینده داشته است و علی‌رغم افتهایی که در برخی از سالها (نظیر سال ۱۳۵۵ و نیز سالهای ۱۳۵۹ و ۱۳۶۱) داشته در مجموع میزان مصرف روغنهای نباتی به روند فزاینشی خود ادامه داده است بطوری که مصرف روغنهای نباتی در پایان دوره مورد بررسی (سال ۱۳۶۶) بیش از ۲/۵ برابر سال پایه (۱۳۵۱) می‌باشد. رشد متوسط سالانه مصرف طی ۱۳۵۱-۱۳۶۶ حدود ۶/۷ درصد بوده است. این رشد می‌تواند علاوه بر افزایش میزان مصرف سرانه، ناشی از ترقی سهم روغنهای نباتی در الگوی مصرف روغنهای خوراکی نیز باشد. جدول شماره ۸ و نمودار شماره ۲ و در جدول سالانه مصرف را در طی دوره مورد بررسی نشان می‌دهند.

در ارتباط با ترکیب روغنهای خوراکی در الگوی مصرف جامعه
و مقایسه مصرف روغن در مناطق شهری و روستایی کشور، در گذشته
مطالعاتی از سوی موسسه مطالعات و پژوهشهای بازرگانی صورت گرفته
که نتایج آن طی مقالاتی* ارائه شده بود. در اینجا نتیجه آن بررسیها
را به صورت خلاصه ذکر می‌نمایم:

۱- عمده‌ترین مقدار مصرف در ترکیب مواد چربی‌زای خوراکی
متعلق به انواع روغنهای نباتی جامد می‌باشد. این امر
که در هر دو مناطق شهری و روستایی کشور صادق است، به گونه‌ای
است که در پاره‌ای از موارد بیش از ۸۰ درصد از روغنهای
خوراکی مصرفی خانوارهای شهری و روستایی را شامل
می‌گردد.

۲- پس از روغنهای نباتی، روغنهای حیوانی در مرتبه بعد جا
دارند و مصرف روغنهای نباتی مایع علی‌رغم مزیت‌هایی
که می‌تواند داشته باشد هنوز جایگاه خود را در الگوی مصرفی
خانوارها نیافته و در مرتبه آخر قرار گرفته است.

۳- در مقایسه مناطق شهری با روستایی در دوره مورد بررسی،
دو دوره متمایز قابل تفکیک اند. در دوره نخست که از آغاز
دوره مورد بررسی تا شروع نظام سهمیه‌بندی کالاهای
اساسی در کشور است، اختلاف مصرف سرانه خانوارهای شهری
و روستایی به نفع خانوارهای شهری در حال افزایش است

* - ر. ک. - موسسه مطالعات و پژوهشهای بازرگانی، "بررسی روند
تغییرات مصرف انواع روغنهای خوراکی خانوارهای شهری کشور
طی سالهای ۶۳-۱۳۵۱"، بررسیهای بازرگانی داخلی، شماره ۲، (تیر
ماه ۱۳۶۵)، صص ۳۷ - ۴۷.

همچنین ر. ک. همان، "بررسی مصرف انواع روغنهای خوراکی در
خانوارهای روستایی کشور و مقایسه آن با خانوارهای شهری
(۶۳ - ۱۳۵۱)"، بررسیهای بازرگانی داخلی، شماره ۳، (مرداد
ماه ۱۳۶۵)، صص ۴۱ - ۴۹.

که تا برابری توزیع در مناطق شهری و روستایی را در این مورد هما نند بسیاری دیگر از موارد نشان می دهد. دوره دوم که سالهای پس از نظام جیره بندی تا پایان دوره مورد مطالعه را در بر می گیرد، این اختلاف (در مصرف روغن نباتی) کاملاً دگرگون می شود، به گونه ای که مصرف سرانه روغنهای نباتی جا مد در مناطق روستایی در طی سالهای ۱۳۶۱ و ۱۳۶۲ از مناطق شهری پیشی می گیرد (جدول شماره ۹).

در مورد عوامل اقتصادی مؤثر در الگوی مصرف روغنهای خوراکی، طی سلسله مقالاتی، مطالبی در گذشته ارائه شد* که اثرات عواملی چون قیمت، درآمد و واردات و صادرات را با اشاره ای گذرا به عواملی کیفی نظیر عادات مصرفی و ترجیحات مصرف کنندگان مورد کنکاش قرار داده بود. در مورد نقش مؤثر قیمت های تثبیت شده روغن نباتی در فرآیند جایگزینی این روغن در الگوی مصرف روغنهای خوراکی کشور بجای روغنهای حیوانی و همچنین نقش و روند واردات و صادرات روغنهای نباتی بطور مجزا در ابتدای همین مقاله مطالبی ذکر شد. در اینجا نتایج مطالعات انجام شده در مورد تأثیر عامل درآمد** را بطور فشرده بیان می کنیم، بررسیهای بعمل آمد گویای این مطلب است که در ایران همانند بسیاری از کشورهای در حال توسعه، با افزایش درآمدها، رشد مصرف از رشد درآمد بیشتر است ولی با کاهش درآمد، مصرف با آهنگی ملایمتر تقلیل می یابد، یعنی نظریه " درآمد نسبی"

* - این بررسی برای سالهای ۱۳۵۱ تا ۱۳۶۳ صورت گرفته بود که نتایج عیناً نقل گردیده است.

** - ر. ک. - موسسه مطالعات و پژوهشهای بازرگانی، " بررسی عوامل مؤثر در مصرف روغنهای خوراکی (۲- درآمد)"، بررسیهای بازرگانی

داخلی، شماره ۸ (دیماه ۱۳۶۵)، صص ۳ - ۱۳.

دوزنبری* مبنی بر تمایل به حفظ و ادامه سطح مصرف گذشته هنگامی که درآمد واقعی کاهش می‌یابد، تا حدود زیادی در کشور ما صادق است. از طرفی اگرچه هزینه‌های خوراک در فاصله‌های کوتاه نسبت به تغییرات درآمد دارای حساسیت زیادی است، لیکن در شرایط کاهش درآمد سطح مصرف متناسب با بالاترین سطح درآمد در گذشته حفظ می‌گردد.** صحت این نظریه که در مورد مخارج مصرفی - بخصوص هزینه‌های خوراکی - به اثبات رسیده، در مورد روغنهای نباتی نیز تأیید می‌شود.

هزینه‌های خوراکی با توجه به شرایط اجتماعی - اقتصادی کشور مانند دیگر کشورهای جهان سوم، درصد بالایی از مخارج مصرفی - قشر وسیعی از افراد جامعه - را شامل می‌شود. بطور مثال با استناد به آمارگیری مرکز آمار ایران در مناطق شهری در سال ۱۳۶۳، مشاهده می‌گردد که ۳۸/۷ درصد از کل مخارج مصرفی را هزینه‌های خوراکی تشکیل داده‌اند، بدین معنا که بخش زیادی از درآمد و یا افزایش آن در کشورهای جهان سوم به دلیل عدم تکافوی مواد غذایی لازم و فقر غذایی موجود در این کشورها به مواد خوراکی اختصاص می‌یابد.

در ارتباط با روغنهای خوراکی علی‌رغم آنکه این کالا، سهم زیادی از بودجه خانوار را به خود اختصاص نمی‌دهد (جدول شماره ۱۰) - چون علاوه بر کم بودن نسبی مقدار مصرف، قیمت آن

* - Relative Income Hypothesis. (RIH).

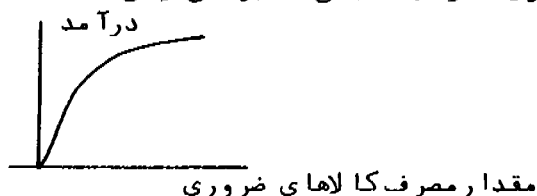
** - ر. ک. همان، "تحلیلی بر مصرف و درآمد - ۶۳ - ۱۳۵۳"، بررسیهای بازرگانی داخلی، شماره ۵. (مهرماه ۱۳۶۵)،

نیز به سبب حمایت‌های دولت در حد پائینی تثبیت شده است - لذا کمتر تحت تأثیر نوسانات اقتصادی قرار می‌گیرد ، لیکن با توجه به آمار و اطلاعات موجود ملاحظه می‌گردد که تغییرات درآمد بطور فاحشی مصرف‌روغنهای خوراکی را متأثر می‌سازد که گویای کشش درآمدی نسبتاً " بالایی این کالا است . اگرچه انتظار می‌رود که بطور نظری کالاهای خوراکی و ضروری ، دارای کشش درآمدی پائین - اما مثبت - باشند (برطبق " قانون انگل "*) ، منحنی برای کالاهای خوراکی و ضروری دارای شیب کاهنده و مثبت است) اما با توجه به قیمت‌های نسبتاً " ثابت روغنهای خوراکی در دوره مورد بررسی - جدول شماره ۳- هزینه‌های اختصاص یافته جهت آن با افزایش درآمد ، بطور فزاینده گسترش یافته است که این موضوع در کشورهای جهان سوم برای بسیاری از کالاهای و مواد غذایی به دلیل آنکه غالباً " به حد اشباع و مطلوب مصرف خود نرسیده‌اند می‌تواند صادق باشد .

در پایان با توجه به رشد فزاینده جمعیت کشور و روند روبه‌رشد مصرف سرانه که در مجموع به معنای افزایش میزان تقاضای

* - Engle's Law

قانون انگل می‌گوید که با افزایش درآمد ، نسبت کمتری از آن صرف مواد غذایی و پوشاک و مسکن می‌گردد و به عبارت دیگر منحنی انگل برای کالاهای خوراکی و ضروری دارای شیبی نزولی ولی مثبت می‌باشد :



واقعی جامعه برای روغنهای خوراکی و بویژه روغنهای نباتی خواهد بود، بر لزوم برنامه ریزی صحیح دولت و بهره گیری بیشتر از منابع بالقوه داخلی در تأمین این کالای اساسی و ضروری تأکید می شود. همچنین تصحیح عادات غذایی عموم و جایگزینی روغنهای نباتی مایع با رفع تنگناهای موجود در این راه می بایست مورد دقت نظر و تأمل کافی قرار گیرد.

با امید به یاری و نصرت حضرت حق در ترسیم سریعتر الگوی مطلوب و جامع مورد نظر و آرزوی توفیق اجرای آن در راستای رفع نابسا مانیهای موجود بر سر راه تأمین معاش مستضعفین جامعه .
ان شا ا . . .

جدول شماره ۱- میزان صادرات و واردات روغن تصفیه شده طی سالهای ۱۳۵۱ - ۱۳۶۰* واحد: تن

سال	روغن تصفیه شده مادراتی	روغن تصفیه شده وارداتی	اختلافات واردات و مادرات
۱۳۵۱	۱۵۷۰۰	۷۶۰	+۱۴۹۴۰
۱۳۵۲	۱۲۲۰۰	۶۲۰	+۱۱۵۸۰
۱۳۵۳	۵۹۰۰	۶۲۰	+۵۲۸۰
۱۳۵۴	۱۱۰۰	۲۲۶۰۰	-۲۱۵۰۰
۱۳۵۵	-	۱۰۰۰۰	-۱۰۰۰۰
۱۳۵۶	۵۰۰۰	۱۶۱۰۰	-۱۱۱۰۰
۱۳۵۷	-	۱۵۴۰۰	-۱۵۴۰۰
۱۳۵۸	-	۴۶۶۰۰	-۴۶۶۰۰
۱۳۵۹	-	۶۰۰۰۰	-۶۰۰۰۰
۱۳۶۰	-	۱۰۶۰۰۰	-۱۰۶۰۰۰

مأخذ: شرکت‌های خاص توسعه کشت دانه‌های روغنی .
* از سال ۱۳۶۱ ورود روغنهای تصفیه شده وارداتی توسط دولت متوقف شده است.

جدول شماره ۳۰ - کل موجودیهای پرمایه های دستگاه های دولتی و عمومی و غیره در سال ۱۳۵۳
 کل موجودیهای پرمایه های دولتی و عمومی و غیره در سال ۱۳۵۳

سال	کل موجودیهای پرمایه های دولتی و عمومی و غیره	موجودیهای دولتی	موجودیهای عمومی و غیره	تفاوت
۱۳۵۳	۶۲۷۹۶	۱۰۰/۰	۶۲۷۹۶	۱۰۰/۰
۱۳۵۲	۶۶۶۲۰	۶۶/۸	۶۶۵۵۳	۶۶/۸
۱۳۵۱	۶۶۶۲۲	۶۶/۸	۶۶۵۵۴	۶۶/۸
۱۳۵۰	۸۱۶۰۷	۵۰/۷	۸۱۵۵۷	۵۰/۷
۱۳۴۹	۱۰۹۳۲۲	۱۲۲/۶	۱۰۹۲۰۰	۱۲۲/۶
۱۳۴۸	۱۰۶۰۸۱	۱۰۶/۸	۱۰۵۹۷۴	۱۰۶/۸
۱۳۴۷	۱۲۰۲۰۱	۱۲۰/۲	۱۲۰۰۸۱	۱۲۰/۲
۱۳۴۶	۱۱۶۶۷۱۵	۱۱۶/۶	۱۱۶۵۵۵	۱۱۶/۶
۱۳۴۵	۱۱۷۰۰۵	۱۱۷/۰	۱۱۶۸۸۸	۱۱۷/۰

مأخذ: سازمان حمایت مصرف کنندگان و تولیدکنندگان - گزارش آماری سازمان حمایت مصرف کنندگان و تولیدکنندگان - (شیراز) - سازمان حمایت مصرف کنندگان و تولیدکنندگان - ۱۳۶۶ و ۱۳۶۵.
 توضیح: ارقام موجودیهای پرمایه های دولتی و عمومی و غیره ۸۰۰۰۰ میلیون ریال آن توسط وزارت امور اقتصاد و دارایی پرمایه شده است.

جدول شماره ۳۱ - شاخص کل قیمت کالاها و خدمات مصرفی و متوسط سالانه شاخص بهای گروه فروشی انواع روغن در سالهای ۱۳۵۳ (۱۰۰ = ۱۳۵۲)

سال	شاخص کل	انواع روغن		
		سوازی	تاشی	سوازی
۱۳۵۱	۷۷/۹	۸۱/۲	۸۲/۷	۷۸/۱
۱۳۵۲	۵۶/۶	۸۸/۹	۹۲/۰	۷۶/۸
۱۳۵۳	۱۰۰/۰	۱۰۰/۰	۱۰۰/۰	۱۰۰/۰
۱۳۵۴	۱۰۹/۹	۱۰۱/۵	۹۸/۷	۱۰۶/۱
۱۳۵۵	۱۲۸/۱	۱۰۶/۱	۹۸/۰	۱۲۲/۷
۱۳۵۶	۱۶۰/۲	۱۱۲/۷	۹۹/۲	۱۵۲/۶
۱۳۵۷	۱۷۶/۲	۱۱۹/۲	۱۰۰/۶	۱۶۸/۳
۱۳۵۸	۱۹۶/۳	۱۲۶/۷	۱۰۶/۲	۱۷۸/۱
۱۳۵۹	۲۲۱/۵	۱۳۹/۹	۱۱۲/۰	۲۲۷/۹
۱۳۶۰	۲۴۷/۹	۱۵۰/۵	۱۲۲/۳	۲۲۹/۸
۱۳۶۱	۲۵۵/۲	۱۶۲/۷	۱۰۹/۵	۲۵۹/۱
۱۳۶۲	۲۷۸/۱	۱۶۶/۳	۱۰۸/۵	۲۸۹/۷
۱۳۶۳	۳۰۲/۱	۱۷۷/۲	۱۲۶/۲	۳۰۱/۷
۱۳۶۴	۳۸۰/۹	۰۰۰	۰۰۰	۰۰۰
۱۳۶۵	۰۰۰	۰۰۰	۰۰۰	۰۰۰
۱۳۶۶	۰۰۰	۰۰۰	۰۰۰	۰۰۰

مأخذ: بانک مرکزی جمهوری اسلامی ایران - آماره آمار اقتصادی - بانک مرکزی جمهوری اسلامی ایران - سالنامه ۱۳۵۹ - ۱۳۵۸

جدول شماره ۱۰ - عملکرد توزیعی کارخانجات در طول زمان تحت مدیریت معارف کوهپایه طی سال ۱۳۶۲

واحد: تن

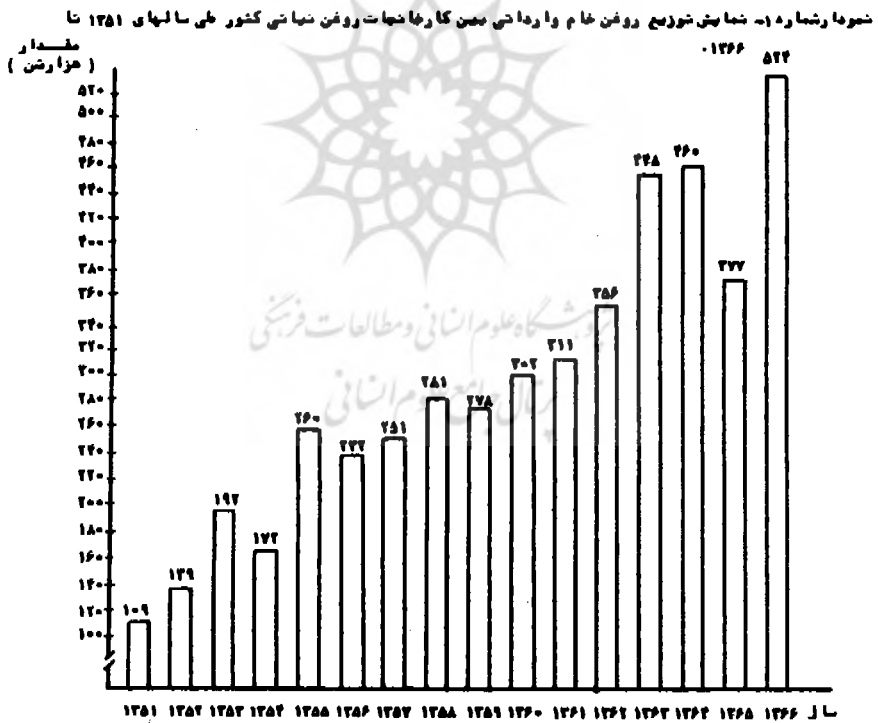
ردیف کارخانه	نام کارخانه	تولید	فروش	انبار	سازگاری	امام	گنبد	نمایان	پارس	بهره‌برداری	کارخانجات	استان	
۸/۶	۲۲۲۸۲	۵۷۲	-	۱۴۰۵	۲۶۲	۱۹۵۲	-	-	۱۱۱۰	۲۵۲۹	۸۶۰۰	۸۷۰۶	آذربایجان شرقی
۷/۱	۲۲۶۲۷	۲۲۲	-	۸۴۵	۵۶۲	۲۷۷	-	-	۸۶۱۷	۱۲۸۲	۵۵۲۸	۵۰۱۰	اصفهان
-/۷	۲۲۲۱	-	-	-	-	۹۱	-	۲۲	۲۵۲	-	۱۰۲۰	۲۲۶	اسلام
۲/۷	۱۱۶۲۲	۸۸	-	۲۹	۲۶۱	۱۰۲۲	-	-	۵۲۲	۲۲۰۱	۲۲۲۱	۲۹۰۸	آذربایجان غربی
۲/۱	۹۷/۲۲	۲۲۰	-	۲۷۸	۲۶۰	۲۹۲	-	۲۲۲	۲۲۷	۱۵۱۸	۲۸۰۷	۲۰۰۰	باغستان
۱/۲	۲۰۵۲	۵۲	-	۲۲۲۲	۲۰۱	۹۹	-	-	۱۷۰	۲۹۷	۲۹۹	۵۱۱	پوشهر
۱۸/۵	۵۸۷۵۶	۲۱۲۶	-	۲۱۲۰	۲۲۲۲	۵۱۰۷	-	۲۲۶	۱۶۹۲	۱۰۸۱۰	۱۲۷۲۲	۱۶۱۰۰	تهران
۱/۲	۲۲۶۶	-	-	۱۷۷	۱۲	-	-	-	۲۵۰۸	۱۷۵	۲۰۸	۲۱۶	چهارمحال بختیاری
۸/۲	۲۶۶۰۲	۷۰۲	۷۰۵۲	۱۷۱	۶۶۰	۱۵۱۵	-	۲۲۷۰	۸۰۸	۲۱۸۵	۲۹۲۰	۲۱۱۷	خراسان
۵/۲	۱۶۶۶۰	۸۲	-	۱۲۲۲	۲۶۰	۲۲۶	-	-	۱۶۲۸	۱۸۱۵	۵۲۶۶	۲۶۶۸	خوزستان
۲/۲	۱۰۱۶۲	۲۲۸	-	۵۲۲	۲۵۰	۸۲۱	-	-	۲۲۱	۱۷۷۰	۲۷۲۵	۲۹۹۵	زنگین
-/۶	۲۷۵۲	۲۲	-	-	۱۶۰	۵۲	-	۶	۸۷	۲۰۸	۹۱۲	۱۲۰۵	سمنان
۱/۲	۲۲۲۱	-	-	۲۹۵	۵۲۱	۲۲۲	-	-	۷۱۹	۱۱۸۷	۱۸۶۲	۲۲۲۲	سیستان و بلوچستان
۶/۶	۲۰۹۹۸	۵۲	-	۱۰۵۵۵	۵۲۲	۲۶۶	-	-	۶۸۲	۱۲۸۵	۲۰۵۰	۲۲۲۲	فارس
۲/۲	۶۹۱۸	۵۷۲	-	۶۹۷	۸۲	۸۲۱	-	۲۸	۱۶۷	۸۲۰	۲۰۱۹	۱۶۸۱	کردستان
۷/۶	۷۷۰	۱۰۲	-	۱۶۵۶	۲۷۱	۹۰۹	-	-	۲۲۶	۱۲۷۱	۱۲۸۵	۲۱۰۸	کرمان
-/۷	۲۲۲۲	-	-	۱۵۱۶	-	-	-	-	۲۶۲	-	۲۲۷	۲۵۶	کهگیلویه و بویراحمد
۲/۲	۱۲۲۲۲	۲۸	-	۱۵۶	۲۱۲	۱۲۹۱	۶	۲۲۸۷	۲۲۲	۲۰۰۷	۶۲۲	۵۰۲۹	گیلان
۲/۶	۲۲۵۱	۲۲۵	-	۶۹۸	۲۰۲	۸۲۰	-	۲۵	۲۵۷	۱۶۶۶	۲۲۲۰	۲۸۶۷	لرستان
۲/۸	۲۱۰۹۹	-	-	۱۷۱	۲۸۵	۱۲۹۵	۱۶۶۰	۱۱۲۶۹	۱۷۱	۱۶۲۶	۲۲۶	۲۲۵۶	مازندران
۲/۶	۱۲۲۲۲	۷۲۶	-	۶۸۲	۱۲۵	۱۷۵۶	-	۲۷	۲۲۲	۲۰۲۲	۲۲۰۲	۲۲۱۵	مرکزی
۱/۷	۵۲۲۱	-	-	۲۲۵۷	۲۲۹	۸۲	-	-	۶۰۸	۱۸۵	۶۰۲	۲۰۸	هرمزگان
۲/۱	۲۷۸۲	-	-	۷۰۶	۱۶۲	۵۲۰	-	۲۲	۲۲۲	۱۲۶۶	۲۲۲۲	۲۲۲۷	همدان
۱/۶	۲۶۲۸	۱۷۲	-	۵۰۶	۸۲	۲۹۹	-	-	۱۲۶۲	۲۹۸	۵۰۶	۲۶۸	بسترد
۱۰۰	۲۱۸۱۲۱	۶۵۵۷	۷۰۵۲	۲۰۲۷۵	۱۱۵۲۰	۲۲۶۱۰	۱۲۹۶	۱۸۰۵۵	۲۲۹۹۷	۲۲۲۲۶	۷۱۲۷۸	۸۱۶۲۲	جمع کل
-	۱۰۰	۲/۱	۲/۲	۱/۵	۲/۶	۷/۱	۰/۵	۵/۱	۷/۵	۱۲/۷	۲۷/۲	۲۵/۷	درصد نسبت به کل

مأخذ: وزارت بازرگانی - گزارش عملکرد واحد توزیع مواد غذایی طی سال ۱۳۶۲ (تهران: وزارت بازرگانی، ۱۳۶۲).

جدول شماره ۱۰- توزیع روغن خام و اِردا تى مېن کارخانجات روغن
نیا تى کشور طی سالهای ۱۳۵۱ تا ۱۳۶۶ واحد: تن

سال	مقدار توزیع شده	شاخص توزیع
۱۳۵۱	۱۰۹۲۹۸	۱۰۰
۱۳۵۲	۱۳۸۹۹	۱۲۶/۷
۱۳۵۳	۱۹۱۷۵	۱۷۵/۱
۱۳۵۴	۱۷۲۱۷۸	۱۵۷/۲
۱۳۵۵	۲۵۹۵۲۵	۲۳۷/۰
۱۳۵۶	۲۳۱۵۳۲	۲۱۱/۵
۱۳۵۷	۲۵۱۲۹۱	۲۲۹/۵
۱۳۵۸	۲۸-۲۸۶	۲۵۶/۲
۱۳۵۹	۲۷۷۹۹	۲۵۳/۹
۱۳۶۰	۳۰۲۲۲	۲۷۶/۱
۱۳۶۱	۳۱-۹۵۲	۲۸۲/۱
۱۳۶۲	۳۵۰۲۲	۳۲۵/۱
۱۳۶۳	۲۲۲۹۰۵	۲۰۹/۱
۱۳۶۴	۲۵۹۷۲۱	۲۱۹/۹
۱۳۶۵	۳۷۶۷۵۲	۳۴۲/۱
۱۳۶۶	۵۲۲-۲۵	۲۷۸/۶

مأخذ: شرکت سها می خام توسعه کشت و نفعای روغن .



جدول شماره ۶ - سهم روغن و چربیهای نباتی در الگوی مصرف روغن
برخی از مناطق جهان در سال ۱۹۸۲ م (۱۳۶۱)

نام کشور / منطقه	درصد سهم
جهان	۷۲
آفریقای استوایی	۹۲
آسیای جنوبی	۸۳
آسیای شرقی	۸۲
آفریقای شمالی و آسیای غربی	۷۷
آمریکای لاتین	۷۳
آمریکای شمالی	۷۰
اروپای غربی	۶۱
اروپای شرقی	۵۳
ملیکتورهای توسعه یافته	۲۲

مأخذ: **UNIDO, The Vegetable oils and Fats Industry in Developing Countries, July 1984, p. 71.**

جدول شماره ۷ - مصرف سرانه روغن و چربیهای خوراکی در برهه‌ای از
کشورهای دنیا در سال ۱۹۸۰ م (۱۳۵۹)

نام کشورها / مناطق	مصرف سرانه ظاهری ^۱ (کیلوگرم)	درصد رشد طی دهه ۱۳۵۰
کوبا	۲۲/۳	۰/۱۵
ژاپن	۱۸/۳	-
آمریکای شمالی	۳۵/۶	-
اروپای غربی	۳۲/۱	-
اروپای شرقی	۲۱/۵	-
الجزایر	۱۸/۲	۸/۲
ونزوئلا	۱۹/۱	۵/۸۰
مصر	۱۶/۰	۳/۷۲
مکزیک	۱۵/۵	۵/۵۹
نیجریه	۱۴/۴	۰/۰۰
عراق	۱۳/۲	۱/۷۸
ایران	۱۳/۰	۶/۴۶
مراکش	۱۲/۰	۳/۲۵
پاکستان	۱۰/۳	۳/۱۲
کره شمالی	۹/۰	۱۳/۶۶
هند	۶/۸	۱/۷۸
چین	۴/۷	۳/۵۶
بنگلادش	۲/۳	-۱/۷۷
چیان	۱۲/۹	-

مأخذ: **Ibid, p. 78 and 85.**

۱ : مصرف ظاهری = (تولید + واردات) - صادرات
۲ : با استفاده از آمارهای سال ۱۹۸۲ و رتبه‌بندی مربوطه،
برای سال مورد نظر محاسبه شده است.

جدول شماره ۸ - مصرف کل وسرانه روغن های نباتی در کشورهای سالهای ۱۳۵۱ الی ۱۳۶۲

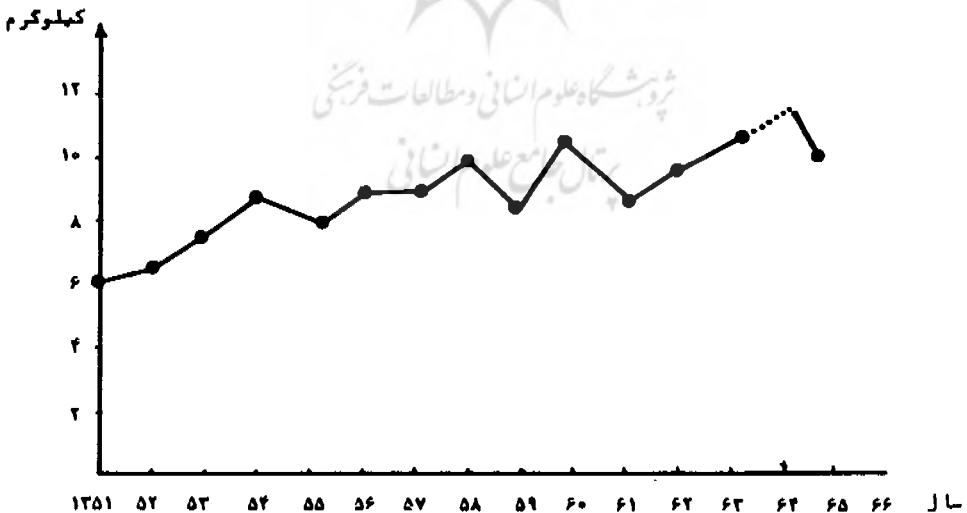
سال	مصرف کل کشور (۱) (تن)	مصرف سرانه (کیلوگرم)	رشد سالانه مصرف سرانه (درصد)
۱۳۵۱	۱۸۰۰۶۰	۶/۰	-
۱۳۵۲	۲۰۲۲۰	۶/۵	۱۰/۱۷
۱۳۵۳	۲۲۱۷۲۰	۷/۵	۱۵/۲۸
۱۳۵۴	۲۸۱۵۰۰	۸/۶	۱۴/۶۷
۱۳۵۵	۲۶۷۰۰۰	۷/۹	-۸/۱۲
۱۳۵۶	۳۰۵۱۰۰	۸/۸	۱۱/۳۹
۱۳۵۷	۳۱۳۴۰۰	۸/۸	۰
۱۳۵۸	۳۶۴۶۰۰	۹/۹	۱۲/۵
۱۳۵۹	۳۱۱۰۰۰	۸/۲	-۱۷/۱۷
۱۳۶۰	۴۱۰۰۰۰	۱۰/۶	۲۹/۲۷
۱۳۶۱	۲۲۴۰۰۰	۸/۲	-۲۰/۷۵
۱۳۶۲	۲۹۱۰۰۰	۹/۵	۱۳/۱۰
۱۳۶۳	۲۳۸۰۰۰	۱۰/۳	۸/۲۲
۱۳۶۴	۲۸۱۰۰۰	(۲)	-
۱۳۶۵	۴۰۱۰۰۰	۸/۱۱	-۲۱/۳
۱۳۶۶	۲۷۳۰۰۰	(۲)	-

(۱) - ارقام ستون ۱ مصرف ظاهری است که عبارتست از:

مادرات - (تولید + واردات) = مصرف ظاهری

(۲) - به علت عدم اطلاع از آمارهای صحیح جمعیت در سالهای ۱۳۶۴ و ۱۳۶۶ از محاسبه مصرف سرانه صرف نظر شده است.

نمودار شماره ۲ - روند مصرف سرانه روغن نباتی در کشورهای سالهای ۱۳۵۱ تا ۱۳۶۳.



مأخذ: جدول شماره ۸.

جدول شماره ۹- مقایسه مصرف براندروغن نیاسی جامعیس خانوارهای شهری و روستایی
کشور طی سالهای ۱۳۵۱ تا ۱۳۶۲

سال	مصرف روغن نیاسی خانوارهای شهری	مصرف روغن نیاسی خانوارهای روستایی	اختلاف میزان مصرف براندروغن نیاسی بین خانوارهای شهری وروستایی
۱۳۵۱	۵/۹۰	۲/۵۲	۲/۳۷
۱۳۵۲	۶/۰۵	۳/۲۵	۲/۵۹
۱۳۵۳	۸/۷۲	۶/۰۱	۲/۷۲
۱۳۵۴	۲۰/۸۱	۲/۲۲	۱۶/۳۸
۱۳۵۵	-	۲/۱۲	-
۱۳۵۶	۱۲/۲۶	۵/۷۸	۸/۵۸
۱۳۵۷	-	۶/۰۱	-
۱۳۵۸	۱۲/۲۲	۶/۱۰	۷/۱۲
۱۳۵۹	-/۸۸	-	-
۱۳۶۰	-	-	-
۱۳۶۱	۵/۲۸	۵/۵۲	-/۵۶
۱۳۶۲	۵/۹۱	۶/۷۰	-/۷۹
۱۳۶۳	۵/۹۰	۲/۸۲	۲/۰۸

مأخذ: با استفاده از آمارهای مرکز آمار ایران و نشریه سرآورد جمعیت و خانوارهای شهری و روستایی استانهای کشور - موسسه مطالعات و پژوهشهای بازرگانی - اردیبهشت ماه ۱۳۶۲.

۸: طی سالهای ۱۳۵۵ و ۱۳۵۷ تا ۱۳۶۳ آمارگیری بودجه خانوار شهری و در سال ۱۳۵۹ آمارگیری بودجه خانوار روستایی و در سال ۱۳۶۰ آمارگیری بودجه خانوار شهری و روستایی صورت پذیرفته است.

۹: آمار سال ۱۳۵۲ در مورد مناطق شهری منطقی منظر نمی‌دهد.

جدول شماره ۱۰- تولید سرانه خانوار ملی و متوسط هزینه روفتهای خوراکی سالانه پیگ
خانوار شهری طی سالهای ۱۳۵۱ تا ۱۳۶۲ (به قیمتهای ثابت سال ۱۳۵۲)
واحد: ریال

سال	سهم هزینه روفتهای خوراکی به کل هزینه های خوراکی	تولید سرانه خانوار ملی ریالی به قیمت ثابت	متوسط هزینه سالانه روفتهای خوراکی پیگ خانوار شهری
۱۳۵۱	۲/۲	۸۵۸۱۲	۲۰۶۲/۵۵
۱۳۵۲	۲/۱	۹۰۲۶۱	۲۷۰۶/۲۱
۱۳۵۳	۲/۲	۹۶۶۲۰	۲۰۶۸/۰۰
۱۳۵۴	۶/۹	۹۶۵۰۵	۹۲۱-/۸۲
۱۳۵۵	-	۱۱۱۵۱۲	-
۱۳۵۶	۲/۸	۱۱۰۳۹۸	۶۱۳۲/۹۱
۱۳۵۷	-	۹۰۸۶۱	-
۱۳۵۸	۳/۲	۸۶۰۸۲	۶۹۱۵/۰۰
۱۳۵۹	۱/۹	۷۰۲۲۰	۲۲۵۹/۲۵
۱۳۶۰	-	۶۹۸۷۳	-
۱۳۶۱	۱/۲	۷۸۰۶۲	۲۰۲۵/۱۰
۱۳۶۲	۲/۰	۸۶۰۶۲	۲۲۲۷/۱۲
۱۳۶۳	۱/۸	۸۳۲۲۶	۲۹۵۲/۲۷

مأخذ: (۱) مرکز آمار ایران، نتایج آمارگیری از هزینه و درآمد خانوارهای شهری در سالهای مختلف.

(۲) بانک مرکزی جمهوری اسلامی ایران.

(۳) موسسه مطالعات و پژوهشهای بازرگانی، نظری اجمالی به جنبه های اقتصادی تورم شهران، موسسه مطالعات و پژوهشهای بازرگانی، اردیبهشت ۱۳۶۲.

۸: چون در سالهای ۱۳۵۵ و ۱۳۵۷ و ۱۳۶۰ آمارگیری مناطق شهری توسط مرکز آمار ایران صورت نگرفته بود، ارقام هزینه مربوط به سالهای مذکور، بر مبنای پیگ رگرسیون خطی، مورد سرآورد ترا گرفت، که در ضمن نتیجه معدل دومتغیره ملگسور نیز جاکلی از اثرات مثبت بیس دومینغرتولیدنا خانوار ملی سرانه و هزینه روفتهای خوراکی - با ضریب جمعیت ۸۰ درصد - بود.