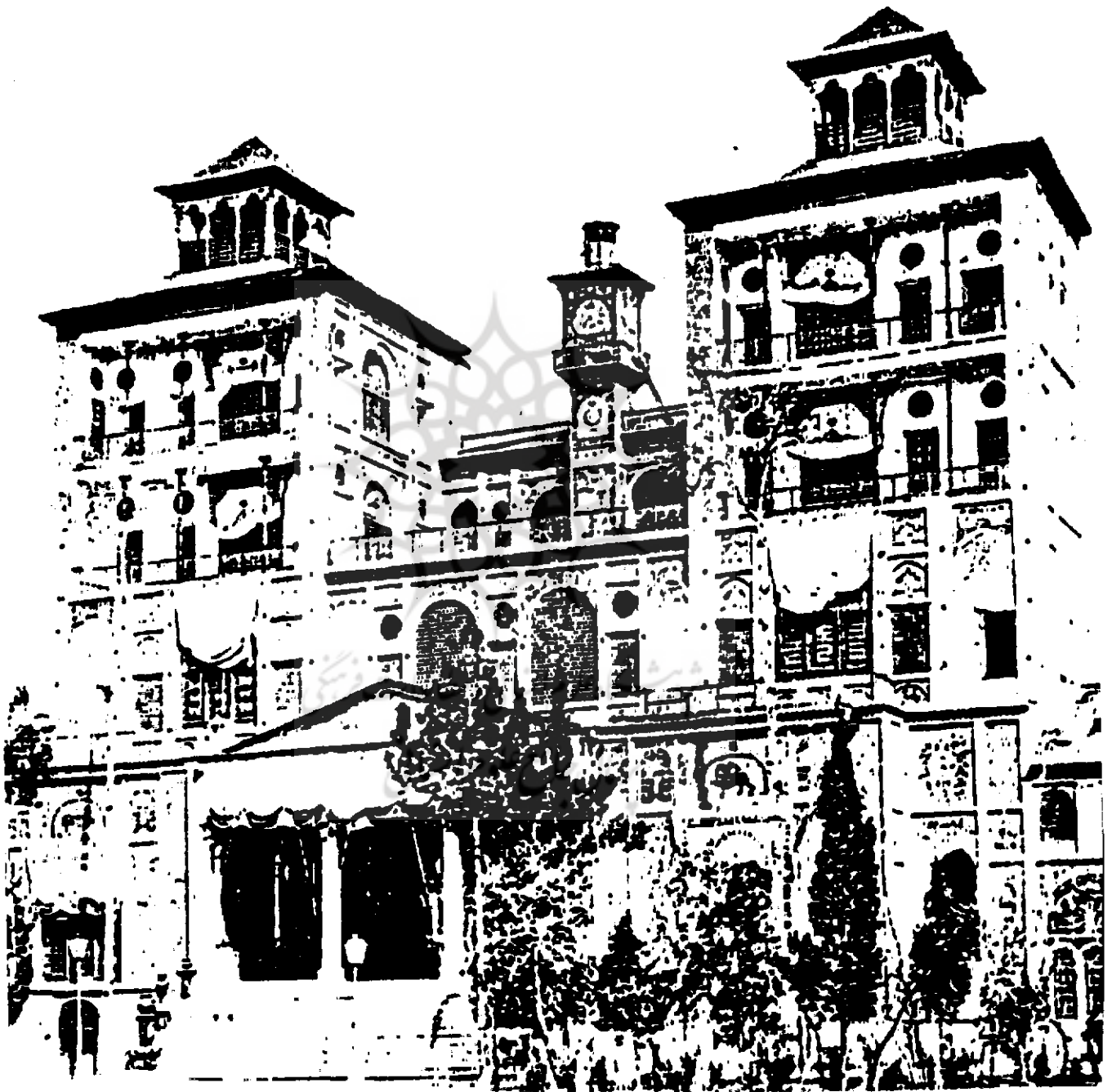


معماری ایران

مهدی افشار اصل
محمدباقر خسروی

در دوره قاجار



آنچه تاکنون درباره معماری و شهرسازی دوره قاجار می‌دانیم مطالب جسته‌گریخته و ناپیوسته‌ای است که در منابع انگشت‌شماری موجود است. از این رو شاید برای شروع، بهتر آن باشد تا با دسته‌بندی موارد بحث زمینه مناسب‌تری فراهم آید.

الف: عوامل مؤثر بر شکل‌گیری معماری و شهرسازی دوره قاجار

ب: تحولات شهرسازی دوره قاجاریه و خصوصیات آن

ج: تحولات معماری دوره قاجاریه و خصوصیات آن.

در بحث نخست بررسی مشروح عوامل تأثیرگذار بر معماری، تصویری از فضای حاکم بر نیروهای ساخت و ساز آن دوره ارائه می‌دهد.

در بحث دوم تحولات شهرسازی بررسی می‌گردد که به علت دگرگونی‌های منطقی و شخصی، دستاویز مناسب‌تری را جهت ارائه بحث به دست می‌دهد. در مورد شهرسازی پیش‌تر مباحث در تهران دنبال می‌گردد، چرا که تهران به عنوان پایتخت بستر اساسی‌ترین و عمیق‌ترین تحولات و تغییرات کالبدی می‌گردد، تا جایی که به خودی خود پایه‌گذار سبک منحصر به فردی می‌گردد که بعدها به نام سبک تهران شهرت یافت.

در بحث سوم به بررسی معماری آن روز می‌پردازیم و سعی در یافتن دگرگونی‌های آن با استناد به دو بحث قبل می‌کنیم چرا که معماری نسبت به شهرسازی، با تأخیر، پذیرای تحولات اساسی می‌گردد، لذا ساماندهی‌های جدید شهری و دگرگونی‌های اجتماعی و فرهنگی جامعه، به عنوان عوامل هدایت‌کننده، دست‌اندرکار تحولات معماری آن دوره می‌گردد. از طرفی به علت این دگرگونی‌های تدریجی، پیوسته، از تحولات شهری می‌باشد. و هنوز مطالعه و تحقیق جامع و کامل در این زمینه صورت نپذیرفته.

امکان پی‌گیری مطلبی مشخص در آن غیرممکن است، که البته با توجه به هدفی که این مقاله دنبال می‌کند، مطلب فوق، موضوع بحث و تحقیق تصویری و میدان مطالعات و سلسله مقالات بعدی خواهد بود.

الف - عوامل مؤثر در شکل‌گیری معماری و شهرسازی دوره قاجار:

عوامل شکل‌دهنده نظام زیستی دوران قاجار که عمدتاً عوامل بیرونی می‌باشند و خاستگاه جهانی دارند در موضعی فراگیر و همه‌جانبه تمام ابعاد و ارکان نظام کهن زیست را دستخوش تحولات و دگرگونی‌های مناسبی کرده و همپای وارد ساختن و خلق جنبه‌های نویی از زندگی شهری و خصوصی، خواستار نظام و سلسله مراتب خاص خود شدند. در اینجا به بیان توضیح مختصر چندی از عوامل می‌پردازیم.

۱ - آمد و شد هیئت حاکمه به اروپا، حضور کنسول‌گری‌های ایران در کشورهای اروپایی و کشورهای نظیر ترکیه و مصر، شرکت ایران در نمایشگاه جهانی در پاریس برای اولین بار.

تمام عوامل بالا باعث گردیدند تا نوعی از معماری و شهرسازی آرمانی در ذهن و اندیشه هیئت حاکمه و شخص شاه شکل بگیرد که در خیل انبوه تصاویر و مناظری که از آن دیار می‌آوردند به وضوح قابل تشخیص است.^۱ بدین ترتیب آشنا شدن شاه و درباریان با اصطلاحات شهرسازی و نوآوری‌های شهری و معماری اروپا از طرفی تقلید سفرای ایران در کشورهای نظیر ترکیه و مصر که در آن زمان تحت تأثیر اقدامات شهرسازی هوسمان در پاریس، اقدامات مشابهی را در کشورهای خود پی می‌ریختند. از طرف دیگر، باعث ترغیب شاه - ناصرالدین شاه - به توسعه شهر بر اساس اقدامات شهرسازی اروپایی گردید.^۲

۲ - دگرگونی‌های سازمان کهن زیست و تولید و همخوان شدن با نظام اقتصاد جهانی که خود نیاز به

تغییر سازمان کهن شهری و دگرگونی برخی مفاهیم
شار^۳ قدیم دارد.

از آنجا که شروع حکومت قاجار هم‌زمان با شروع
انقلابات صنعتی، انقلاب فرانسه، توسعه‌طلبی
کشورهای استعماری و عصر سرمایه‌گذاری است، دیر
یا زود ایران نیز تحت سیطره حرکت‌های توسعه‌طلبانه
و استعماری کشورهای اروپایی دچار تغییرات اساسی
در نظام اقتصادی، اجتماعی، سیاسی و تولیدی
می‌گردد. اقتصاد وابسته به کشاورزی در مقابل تجارت
تسلیم می‌شود^۴ و در این دور تنها شهرهایی رونق
می‌یابند که از ابتدا در مسیر تجاری قرار داشتند. از
این‌رو نیازهای جدید این شهرها، ارزش‌ها و
سلسله‌مراتب جدید قضایی و شهری را می‌طلبد.
بنابراین کارخانجات صنعتی و روش‌های تولید انبوه،
واردات و صادرات محصولات مختلف که با
قیمت‌های مناسب‌تر، محصولات بهتری را عرضه
می‌کردند به‌عنوان منبعی درآمدزا، حضور فروشگاه‌های
کوچک و بزرگ، قشر جدید موجب‌بگیر و کارمندان
دولت، از جلوه‌های چنین تغییرات و تأثیراتی می‌باشد.
۳- ضعف بیان و زبان معماری و شهرسازی و گویش
متنی آن.

در سراسر دوره قاجار به‌علت نابسامان بودن شرایط
زیست، از جمله شرایط بد اقتصادی، نبودن سازمان
مشخص و اجرایی ساخت و بنا جز اندکی در عهد
ناصری، توجه چندانی به شهرسازی و معماری صورت
نمی‌گرفت و همواره رخوت و سستی مشهودی بر آن
سایه افکنده بود. به طوری که اسناد به‌جای‌مانده از آن
دوره اعم از توصیفات داخلی و خارجی حکایت از
وضع نامطلوب شهرها و بناها دارد.^۵ عامل فوق‌به‌عنوان
عامل اصلی، پذیرش بی‌چون و چرای معماری غرب
حایز اهمیت است.

۴- معمارباشی‌های ایرانی تحصیل‌کرده فرنگ و
حضور معلمان معماری اروپایی در دارالفنون و

این تصویر یکصدوسی و اند سال پیش (۵۷-۱۲۵۶ ه. ق.) توسط
اوزن لاندن از شهر تهران ترسیم شده است. در دست‌راست
گوشه‌یی از حصار و برج‌های جنوب‌شرقی ارگ و خندق کنار آن
دیده می‌شود. در وسط ایوان جنوبی و گنبد مسجد شاه و گنبد
مسجد سید عزیزالله و در دست‌چپ موزه و پشت ایوان شمالی
مسجد شاه و قسمتی از دهانه بازار پیداست.



معماران دیگر خارجی.

از جمله اقدامات اصلاح طلبانه‌ای که در عهدنامه ناصری صورت گرفت، اعزام دانشجو به خارج، تأسیس دارالفنون و جذب معلمان اروپایی برای تدریس در آنجا است.^۶ از جمله اولین دانشجویان اعزامی میرزا مهدی خان شقاقی که کارهای وی چون طرح قصر فیروزه که به دستور ناصرالدین شاه بر عهده وی قرار گرفت و کار ساخت آن را انجام داد، است که برای تحصیل معماری به فرانسه اعزام گردید و بعد از مراجعت به ایران به عنوان معمارباشی دربار مشغول به خدمت گردید.^۷ (از جمله الفیاد دیگر میرزا رضای مهندس باشی است که در زمان فتحعلی شاه برای مطالعه قلعه سازی و استحکامات به انگلستان می‌رود و در بازگشت به ایران کار طرح چند عمارت من جمله دارالفنون را به عهده می‌گیرد).^۸

آنچه گذشته از تأثیر مستقیم بناهای غربی در طرح‌های این گروه شایان ذکر است، آنکه: برای اولین بار در ایران ساختمان سازی، با تهیه مدارک (پلان‌ها و نماها و...) آغاز می‌گردد و باز برای نخستین بار طراحی و ساخت به فرد واگذار می‌شود. و بدین ترتیب به نظام استاد-شاگردی ساختمان سازی ایران خدشه وارد می‌گردد. از جمله عواملی که تأثیر

مشابهی بر ساختمان سازی نهاد. حضور معلمان اروپایی، در دارالفنون برای تدریس معماری است. از جمله این افراد پولاک و کریبتش هستند که به شیوه‌ای نو و اروپایی به تدریس دانشجویان می‌پرداختند.

در کنار دو گروه فوق سازندگان و معماران بیگانه که از دوران صفویه به ایران آمد و شد می‌کردند و در دربار و زیر نظر مستقیم شخص شاه به اجرای فرامین وی می‌پرداختند، از جمله این افراد در عهد قاجار بوهلر و گاستیکلر بوده که تهیه اولین نقشه در تهران و تهیه نقشه جدید شهر توسط ناصرالدین شاه بر عهده بوهلر فرانسوی گذاشته شده بود.

۵- ورود کالسکه و لوکوموتیو در سیستم حمل و نقل شهری و بین شهری.

کالسکه‌ها به عنوان وسیله تفریحی، ابتدا توسط دربار به کار گرفته شد و سپس طبقه تجار و مرفه استفاده روزافزون از کالسکه‌ها باعث گردید تا به فاصله کمی به عنوان وسیله‌ای مناسب جهت حمل و نقل درون شهری مطرح شود. اما به لحاظ نامناسب بودن بافت شهر قدیم برای حرکت آنها تنها می‌توانستند در محلات جدید الاحداث شمال شهر حرکت کنند که دارای خیابان‌های عریض و بافت محله‌ای منظم تری بودند. به همین جهت طبقه مرفه، با نقل مکان به محله‌ها



دروازه خبابان چراغ‌گاز و عمارت بانک شاهنشاهی و واگن‌های آسیبی در میدان لویهخانه

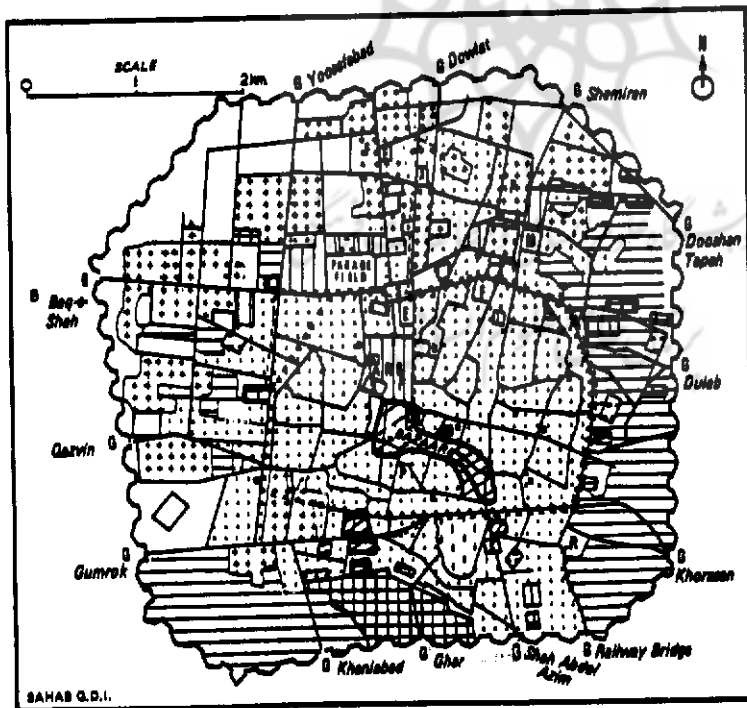
سیاست‌های دوگانه شاهان قاجار در قبال قشر مذهبی باعث صرف هزینه‌های زیادی جهت مرمت و احیا و تزیین اماکن مقدسه و ساخت مدارس و مراکز مذهبی شد.^{۱۱}

ب - تحولات شهرسازی دوره قاجار و خصوصیات آن:

«اولین اقدامات شهرسازی در ایران در زمان غازان‌خان صورت گرفت ولی برای تمام کسانی که زمین‌ها و املاک بایر و نیمه‌ویران را آباد می‌کردند تسهیلات و امتیاز مالیاتی قابل می‌گردید. بعد از آن و در دوره صفویه شاه‌عباس با برنامه‌های شهرسازی منسجم و مدونی به آبادانی اصفهان اقدام نمود.»^{۱۱} احداث خیابان‌ها و بلوارهای جدید تفریحی، پل‌ها، عمارت‌ها و باغ‌های تفریحی، میادین و... از جمله دستاوردهای آن دوره است که بعدها در شهرسازی دوران قاجار مؤثر و مشهود است. اما آنچه قابل ذکر است آنکه تا پیش از دوران قاجار روند شکل‌گیری فضاهای شهری

و باغ‌های ویلایی جدید باعث گردیدند تا نظم شهری جدیدی در کنار شار کهن پدید آورند که گرچه از نظام شهرسازی دوران بعدی فاصله زیادی داشت اما گواه راه جدید و تغییرات بعدی شد. در زمان ناصرالدین‌شاه احداث راه آهن به‌عنوان شریان اصلی توسعه اقتصادی آرزوی دولت‌مردان ایرانی بود و در این زمینه قراردادهای بسیاری با کشورهای پیشرفته و صنعتی امضا گردید. که تنها تعداد محدودی از آنها اجرا شد.^{۱۲} و بالاخره در نقشه توسعه شهر در سال ۱۲۹۱ (ه.ق.) برای اولین بار خطوط راه آهن به چشم می‌خورد و یکی از دروازه‌های شهر را به خود اختصاص می‌دهد.

عواملی که ذکر شد آنهایی هستند که به‌طور مستقیم بر کالبد شهر و معماری تأثیر گذاشتند. قطعاً عوامل بسیار دیگری چه داخلی و چه خارجی به‌طور غیرمستقیم در جهت‌گیری ساختمان‌سازی و پیدایش فضاهای جدید مؤثر و سهم‌برده‌اند. به‌طور مثال، حرکت‌های مشروطه‌خواهی باعث شکل‌گیری و توسعه مدارس و آموزشگاه‌های جدید شد و با



دارالخلافه ناصری در سال ۱۲۷۰ شمسی (۱۸۹۱)

توسعه محدود شهر در زمان ناصرالدین‌شاه و ایجاد اصلاحات به شیوه شهرسازی قرن ۱۹ اروپا در سال ۱۲۵۲ شمسی (۱۸۷۳) زیر نظر میرزا یوسف مستوفی‌الممالک و با همکاری مهندس بهلر فرانسوی

بر اساس سلسله مراتب کهن زیست و تولید شکل می گرفته است. تنها بعد از انتخاب تهران به پایتختی در دوران قاجار است که زبان سبک و ارزش های فضایی جدیدی، برآورده از برهم خوردن نظام زیستی و سلسله مراتب زندگی شهری و خصوصی روبه رو هستیم.

همان طور که قبلاً اشاره شد، تهران به عنوان پایتخت بستر نوآوری های کالبدی و فضایی می شود. با وجود آنکه اولین گسترش تهران در زمان فتحعلی شاه^{۱۲} است اما تغییرات اساسی در الگوی شهر نتیجه تصمیم ناصرالدین شاه مبنی بر تخریب دیوار قدیمی شهر می باشد. توسعه شهر بدین ترتیب مهم ترین واقعه ای بود که بر پایتخت تأثیر گذاشت. این تصمیم بر محلات قدیمی، رشد شهر جدید و ظهور فرادستان اجتماعی-سیاسی و بی نصیبان اقتصادی آن تأثیری ژرف نهاد.

«در سراسر قرن ۱۹، بافت شهر و سازمان فضایی آن تفاوت عمده ای از نظر ساختن و ماهوی با شهر دوره صفویه نشان نمی دهد.»^{۱۳} و با وجود آنکه سازمان اقتصاد جهانی، آرام آرام نظم و سازمان جدید فضایی را طلب می کند، هنوز دگرگونی های بارزی در بافت شهر دیده نمی شود. در بررسی نقشه شهر تهران (۱۲۷۵ ه.ق.)، شهری با تمام خصوصیات قرون وسطایی ایران دیده می شوند و عناصر فضایی جدیدی در آن به چشم نمی خورد.

دومین نقشه که در ۱۲۹۱ ه.ق. به منظور توسعه شهر، توسط موسیو بوهلر فرانسوی طرح ریزی شد، توسعه شهر به همراه تغییراتی که در سازمان شهری و جابه جایی مراکز شهری صورت گرفته، دیده می شود. حصار پیشین تخریب شده و به جای آن حصار هشت گوش منظم و کاملی، متأثر از دیوار هشت ضلعی شهر پاریس در دوره رنسانس، به همراه ۱۲ دروازه ساخته گردید.^{۱۴} تعدادی از دروازه ها نمادین می باشند

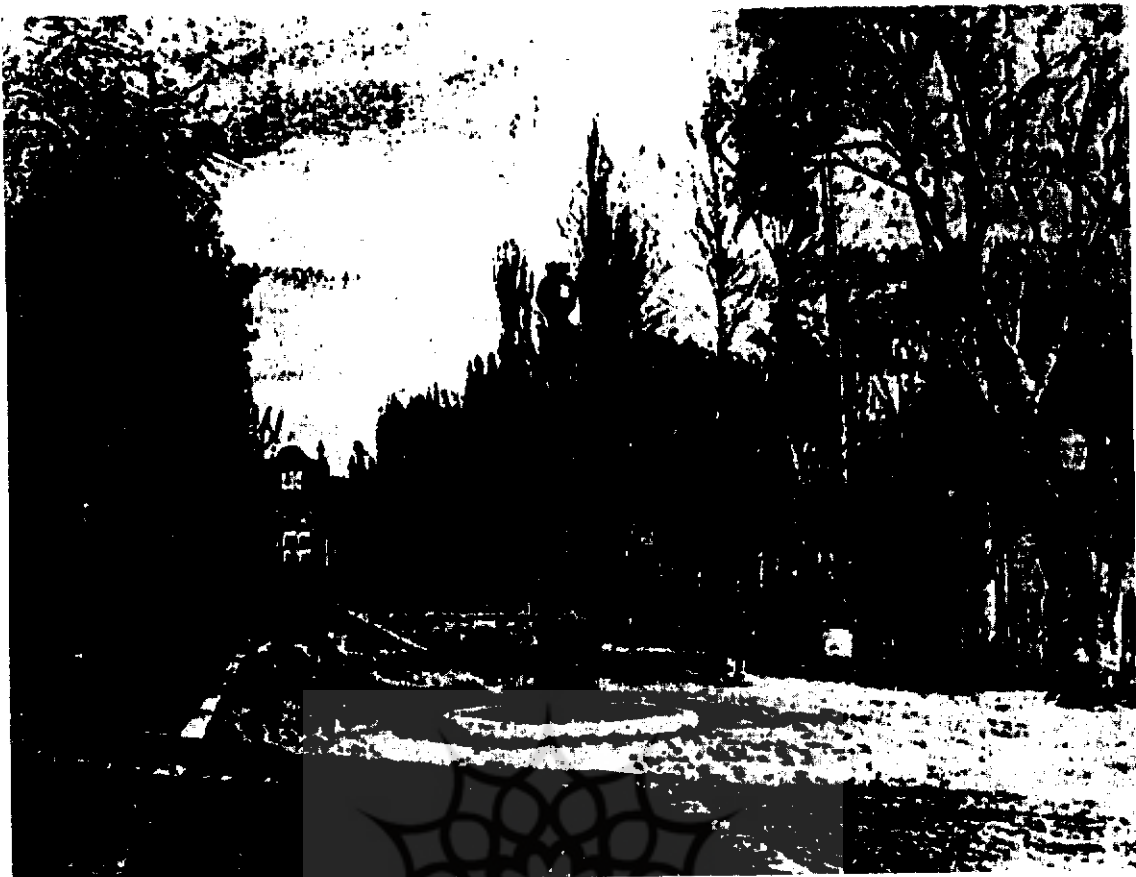
و از نظم هندسی هشت ضلعی تبعیت می کند. البته نظم هندسی حصار جدید تأثیری در بافت درونی محلات نگذاشت و محلات جدید در ادامه محلات قدیمی و به همان شیوه و بافت ساخته می شدند. از جمله تغییرات اساسی شهر در نقشه جدید، پیدایش خیابان ها و بلوارها، میادین، محلات جدید شمالی با بافت کوچه باغی و ویلایی که گاه از دیوارهای شهر گذشته بودند و عملکردهای جدید شهری در خیابان ها و میادین و محلات نوساز می باشد که هر کدام به طور جداگانه بررسی می گردند.

۱- محلات: در دگرگونی مرحله توسعه شهر، محلات به لحاظ کالبدی تغییر چندانی نکردند. گوا اینکه وابستگی به روستاهای هم کیش و هم عقیده خود را از دست دادند. کماکان به عنوان جوامعی در خود باقی ماندند و به عنوان مکان های نیمه مستقل همچنان به عنوان عنصر اصلی سازمان شهری محسوب می شوند.

«محلات این دوره دیگر مکان تظاهرات قومی - قبیله ای نیست، بلکه تجلی گاه تغییرات اجتماعی گردیده. محله های فرودستان و فرادستان، محله شمال (محله دوست)، محله جنوب (چاله میدان) از این قبیلند.»^{۱۵}

در مرحله توسعه و با حضور خیابان ها، محلات جدید خود را در کنار خیابان ها شکل می دهند و سعی می کنند خدمات مورد نیاز خود را در لبه های خویش جای دهند و این گونه خیابان ها، تمام احتیاجات و تأسیسات خدماتی را در اختیار محلات قرار می دهند. بدین ترتیب بافت درون گرای محلات سابق روند برون زایی می گیرد.

در مورد کوچه باغ ها و محلات ویلایی شمال تهران باید گفت، به تعاقب توسعه شهر و گسترش موج تجدید طلبی، گرایش به سمت قسمت های توسعه یافته جدید در بین طبقه مرفه و اشراف تنش ایجاد گردید.



خیابان الماسیه و پایه چراغ چدنی

می‌شود،^{۱۱} به طوری که نه مانند خیابان‌های سبک اصفهان،^{۱۲} صرفاً جنبه تفریحی و گردشگاهی دارند و نه مانند دوره‌های بعد جنبه دسترسی سواره و پیاده. خیابان‌ها در دو مفهوم جدید خود از دو الگو پیروی می‌کنند:

الف: چهره و سازمان فضایی شهری خویش را در ادامه مکتب اصفهان شکل می‌دهد. محوری با درخت‌کاری و نهرهای آب در طرفین، تک‌بناهای عقب‌نشسته که در میان باغ‌ها و بستان‌های اطراف خود محصور شده‌اند، مانند خیابان علاءالدوله.

ب: بدنه ساخته شده در طرفین که رو به خیابان دارند و سازمان کالبدی ممتدی را تشکیل می‌دهند. خیابان‌های این گروه وام‌گرفته از

محلات جدید با خیابان‌های شجره‌باغ‌ها و کوچه‌باغ‌های بسیار، پذیرای ویلاها و عمارات کلاه‌فرنگی گردید.

البته چنین سلسله‌مراتب اجتماعی، هیچ‌گاه دوام نیافت و برخلاف بعضی شهرهای متجدد خارجی از قبیل دهلی، رباط و سایگون، محلات حفاظت‌شده اروپایی و... به وجود نیامد. در تهران محلات حداکثر و فقط تا حدی تحت نفوذ غرب بود و نه تحت سلطه آن. به طوری که همین محلات جدید، محلاتی با گرایش بیش‌تر سنتی را در خود جای دادند. بر گرد باغ‌ها و کاخ‌های اعیان و شاهزادگان به سرعت زیرمحل‌هایی رشد کرد که دارای همان بافت سابق بود.

۲ - خیابان‌ها: برای اولین بار در شهرسازی ایران به خیابان به‌عنوان فضایی با هویت و زنده توجه



الگوی (اروپایی - فرانسوی) خود، کمی بعد به عنوان عنصر اصلی توسعه شبکه شهری و رقیب پر قدرت بازار، تمام عملکردها و عناصر حیاتی را در آن می‌گیرد. خدمات ساکنین خود را در خود تأمین می‌نماید و بدین ترتیب بازار را تا حد فضایی سستی و خاطره‌ای عقب می‌راند.^{۱۸} مانند خیابان‌های مریض‌خانه، چراغ‌گاز و ناصریه.^{۱۹}

نکته آخر آنکه، آمد و شد وسایل نقلیه عمومی، حضور عمارات و بناهای دولتی، از قبیل تلگراف‌خانه‌ها و پست‌خانه، شمس‌العماره، برج ساعت، تکیه‌دولت و دیگر عملکردهای جدید دولتی و خصوصی، تماشاخانه‌ها، چنانچه، هتل، فروشگاه‌ها و باغ ملی و... که برای شار کهن بیگانه هستند، در کنار خیابان‌های

▲ ساختمان مجلس شورای ملی، (۱۲۵۴ شمسی (۱۸۷۵) - شیوه معماری اواخر قاجار. این ساختمان لابلأ جزو بناهای باغ بهارستان متعلق به مشیرالدوله سپهسالار بوده و توسط مهندس میرزا مهدی‌خان شقاقی طراحی شده است.

جدید و به عنوان عناصر اصلی ریخت‌شناسی شهری بر نقش خیابان تأکید کرده و خود نیز به عنوان عنصر نهادین و نشانه‌ای تبدیل می‌گردد.

۳- میادین «با تغییر مفهوم خیابان و حضور عملکردهای جدید، میدان مکتب اصفهان معنای خود را از دست می‌دهد»^{۲۰} گرچه در تهران، میادین در ادامه سنت گذشته است اما به لحاظ ساخت، عملکرد و سازمان و عناصر فضایی دیگرگونه جلوه می‌کند. در بافت کهن، میادین، فضایی معمارانه نداشته و تنها گشایشی بر محل برخورد چند کوچه بودند و نه به لحاظ عملکردی محل رسیدن بار و توزیع آن به کاروانسراها، اما در سبک تهران دوره قاجاریه، دارای عملکردهای مشخص و عمده می‌گردند و مانند خیابان‌ها از چهره و هویت خاص خود برخوردار می‌گردد. مانند میدان توپخانه، میدان بهارستان، میدان مشق و میدان ارگ.

از جمله تحولات میادین در عصر قاجار، جانشینی عملکردها و عمارات جدیدالورود، به جای عناصر میدان مکتب اصفهان می‌گردد. مسجد، بازار، کاخ حکومتی و مدرسه در میدان دوره صفویه در سبک تهران جای خود را به تلگراف‌خانه، پست‌خانه، بانک، عمارت نظمی و بلدی می‌دهند. خیابان‌ها و میادین مختلف با عملکردهای متفاوت و جداگانه سعی می‌کند تا سازمان فضایی جدیدی را بر شهر مسلط کند و چهره متجددی از شهر تهران که نماد و درجه دولت به جهان آن روز باشد را از پایه می‌کند. تجمع تمامی عناصر و مظاهر زندگی جدید در اطراف آنها مبین چنین گرایشی است.^{۲۱}

۴- از جمله دیگر خصوصیات شهرهای ایران و به‌ویژه تهران در عهد قاجار، وجود تکایا و حسینیه‌ها و نیز عناصر شهری درشت و کوچک به عنوان جدید است.

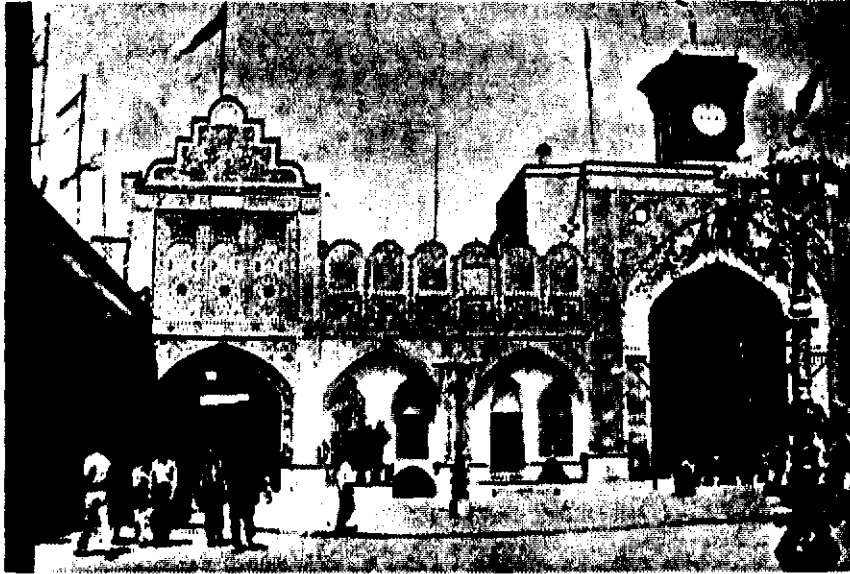
گذشته از کیفیت‌های فضایی توضیح داده شده در

شهرسازی قاجار که عمدتاً خواستگاه جهانی و بیرونی دارند، ارزش‌های فضایی جدیدی نیز حاصل عوامل درونی خلق گردید. «در نقشه سال ۱۲۷۵ ه.ق. در تهران، بیش از ۳۰ فضا موسوم به کیه‌به چشم می‌خورد که هر کدام عبارت از مرکز محله‌ای بوده که در ایام سوگواری و عزاداری مورد استفاده بودند و در پی رواج مراسم عزاداری و تعزیه‌خوانی در دوره قاجار به وجود آمدند»^{۲۲}

بعد از ورود عملکردهای جدید مانند مریض‌خانه، تلگراف‌خانه، پست‌خانه، سفارت‌خانه و... و استقرار آنها در فضاهای کاملاً نامناسب با عملکردهای در بافت سابق مانند خانه‌ها و بعضی قصرها، در نقشه‌های توسعه شهر، مکان‌هایی برای انتقال عملکردهای فوق از بافت قدیم به بافت جدید در نظر گرفته شد. به این ترتیب در سطح شهر علاوه بر آنکه عناصر شهری سابق، مانند مساجد، بازار و ساختمان‌های حکومتی همچنان وجود داشتند مکان‌های جدیدی به عنوان فضاهای خدماتی، دولتی و عمومی به آنها اضافه گردید.

در خاتمه این بحث باید گفت که شهرسازی دوره قاجار با دیگرگون کردن مفاهیم شهر، محله به عنوان سلسله مراتب زیستی اجتماعی و بازار، خیابان‌ها و میادین به عنوان شبکه ارتباط شهری و خلق برخی فضاهای جدید، جای خود را در سیر تحول شهر کهن به شهر جدید، باز می‌کند و راه‌گشای شهرسازی دوره پیش از مدرن و مدرن دوران پهلوی می‌گردد. اما خود همچنان از نظر فضایی یک واحد منسجم و پیوسته محسوب می‌شود که از بناهای یادبود و بناهای گسسته در آن خبری نیست. مسجد جامع، بازار، مراکز حکومتی و اجتماعی و فضاهای مسکونی ضمن آنکه هنوز جای و مرتبه خود را حفظ کرده‌اند با هم مجموعه واحدی را پدید می‌آورند.

ج: تحولات معماری دوره قاجار و خصوصیات آن:



حرم حضرت عبدالعظیم
شیوه معماری اواخر قاجار
سردر ورودی شمالی



نقاشی آبرنگ از باغچه کاخ
گلستان، اثر محمودخان
ملکالشیراز، مورخ
۱۲۸۷ ه.ق.
مسیو پروزل باغبان فرانسوی
مشغول رسیدگی به گلها و
درختهاست.

رساله علوم انسانی و مطالعات فرهنگی
رساله جامع علوم انسانی

اجتماعی مانند کارمندان و مواجب‌گیران، حضور عناصر زندگی غربی در داخل و خارج فضاهای زیست، منجر به تغییر بسیاری از رفتارهای فرهنگی مردم و نیازهای روزمره آنها گردید.^{۲۳} نیازهای جدید به نوبه خود خواهان سلسله مراتب زیستی جدید و فضاهای جدید بودند که ابتدا در عرصه زندگی شهری وارد گردید و سپس با کمی تأخیر تار و پود زندگی

آن طور که پیش از این آورده شد، تحولات معماری دوره قاجار حرکتی بطئی تر و تدریجی تر را نسبت به شهرسازی طی کرده و هیچ‌گاه دیگرگونی‌های مفهومی یا عملکردی، آن طور که در سازمان شهری آن روزه به وجود آمد، در ساختار و کالبد معماری دیده نمی‌شود. با این حال رخنه تدریجی فرهنگ بهره‌وری از ابتدای این دوره، به وجود آمدن طبقات جدید

اندرونی و خصوصی را درهم نوردید.

روند تحولات فوق از ابتدای دوران قاجار، به تدریج سریع تر و فراگیرتر شد، به طوری که در اواخر حکومت سلاطین قاجار عمر چند هزارساله معماری ایران نیز پایان یافت و معماری جدیدی در دوره بعد متولد گردید. آغاز را انجمن چنین باعث گردید تا در دوره‌بندی‌های تاریخی معماری ایران، این دوره را معماری دوره انتقال، معماری گشایش و اختلاط و آغازگاه تقابل معماری ایران و غرب بنامند.^{۲۴}

دوره‌ای که معماری فرنگی به عنوان الگوی قابل تقلید در دسترس قرار گرفت، در این برهه، هم ایده کلی از نوع فضا سازی و ساختمان سازی اروپایی مانند ساعت‌های بزرگ، ساختمان‌های مرتفع، بناهای عمومی، میادین و خیابان‌های خاص و سردرهای ورودی و هم عناصر کوچک و بزرگ کالبدی و تزئینی، شیروانی‌ها، ایوان‌ها، بالکن‌ها، پله‌ها و انواع تزئینات، به معماری سنتی ایران وارد گردید، که در مورد نحوه استفاده و نفوذ هر یک از آنها توضیح داده خواهد شد. ساختمان‌هایی که در این دوره ساخته گردیدند به لحاظ نحوه استفاده و نوع عناصر مورد استفاده به چند گروه تقسیم می‌شوند:

۱ - ساختمان‌های مذهبی و مدارس حوزوی

۲ - قصرها، کاخ‌ها، کوشک و عمارات کلاه‌فرنگی

۳ - خانه‌های مسکونی

۴ - عملکردهای جدید و ساختمان‌های عمومی

۵ - دیوارها و بدنه‌های شهری

حوزوی از جمله مسجد جامع تهران و مدرسه فیضیه قم در دوره فتحعلی‌شاه و ساخت بنای تکیه دولت به عنوان فضای نمایشی مذهبی از موارد چنین سرمایه‌گذاری‌هایی هستند.

از جمله موارد تلفیق عناصر معماری اروپا با معماری ایرانی می‌توان به آینه‌کاری اشاره کرد، که به طرق مختلف در کاخ‌ها و اماکن مقدسه، به عنوان تزئینات دلخواهی استفاده می‌شد. در اماکن مقدسه تلفیق هنر آینه‌کاری با هنر گره‌سازی اسلامی آن را متحول نمود و به آن جلوه و هویتی ایرانی و اسلامی بخشید.^{۲۶}

ساختمان‌های مذهبی ساخته شده در این دوره دارای فضاها و ساختاری اساساً سنتی و ایرانی است.

۲ - قصرها و کاخ‌ها و...:

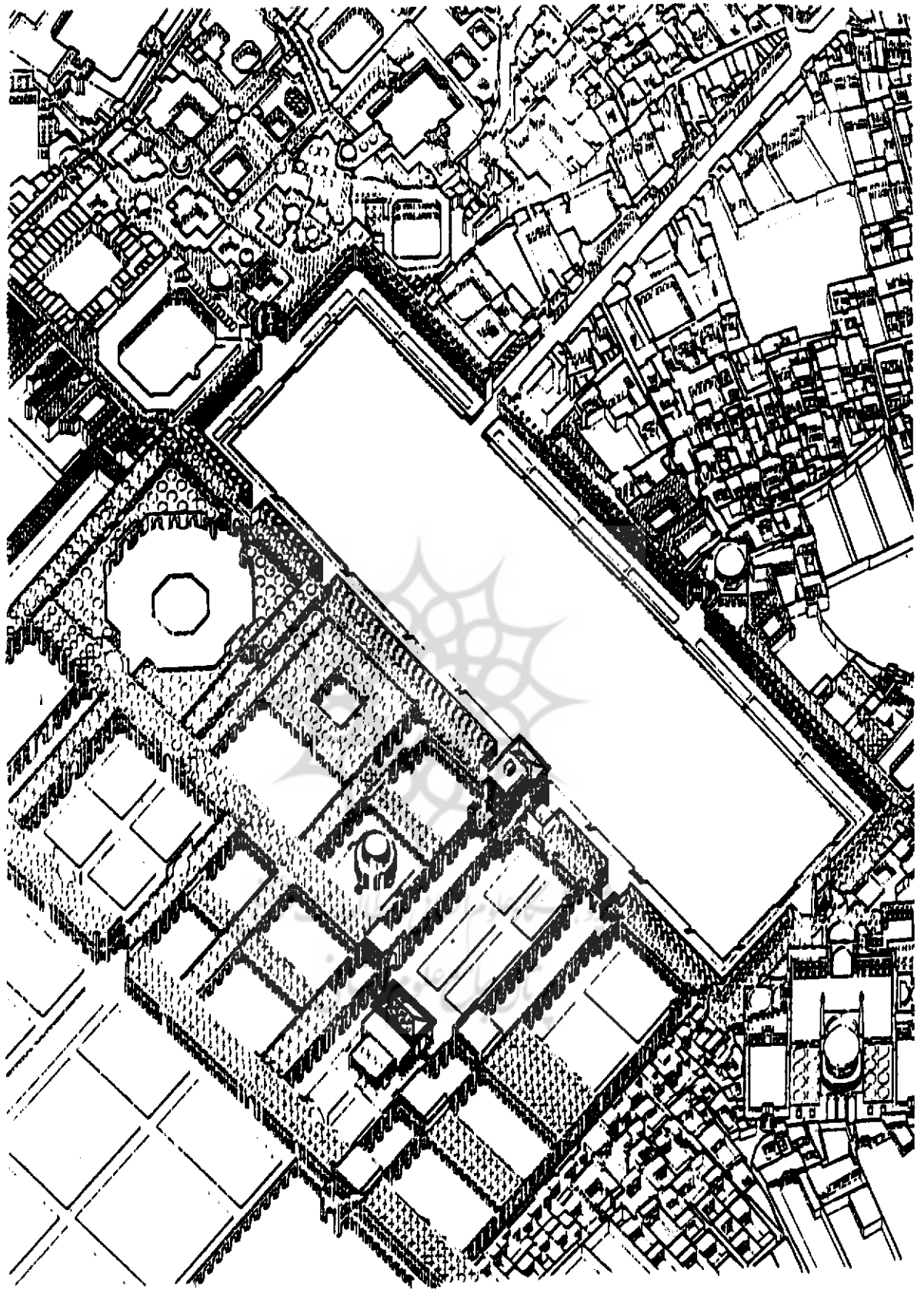
از جمله دیگر ساختمان‌هایی که از ابتدای حکومت قاجار متوالیاً ساخته شد، کاخ‌ها و قصرهای حکومتی بودند مانند کاخ گلستان و تالارهای متعدد در اطراف آن، عمارت شمس‌العماره و قصر فیروزه. در مورد کاخ‌ها علاوه بر آنکه تزئینات داخلی آنها متأثر از تزئینات اروپایی است، ساختار و کالبد فضایی آنها نیز دستخوش تحول و دیگرگونی گردیده است.

تزئینات کاخ‌ها و قصرها آن‌طور که در مورد اماکن مقدسه دیده شد، چندان توسط هنرمندان و معماران

◀ مکتب اصفهان به شیوه‌ای گفته می‌شود که بعد از شیوه آذری و به پیروی از آن در اوایل قرن یازده شروع شده و در دوره شاه عباس صفوی به اوج خود می‌رسد. از خصوصیات معماری این شیوه به مناره‌های بلند، سردرهای رفیع و بناهای مرتفع می‌توان اشاره کرد. از نظر شهرسازی میدان به عنوان مرکز ثقلی که در آن عناصر اصلی حکومتی و دیوانی و مذهبی و اقتصادی در آن جای می‌گیرد شروع به شکل‌گیری کرد. در این مکتب است که برای رونق و آبادانی شهر کهن در کنار آن شهر جدیدی احداث می‌شود.

۱ - ساختمان‌های مذهبی و مدارس حوزوی:

«از اواخر قرن ۱۸ که تهران به پایتختی انتخاب شد، میزان سرمایه‌گذاری در بناهای مذهبی، مساجد، تکایا و مدارس افزایش یافت.^{۲۵} صرف هزینه‌های زیاد جهت احیاء، مرمت و تزئین مکان‌های متبرک و مقدس در برخی شهرهای مذهبی و ساختن مساجد و مدارس





▲ عمارت تلفگرافخانه واقع در میدان توپخانه
▼ خیابان علاءالدوله (فردوسی) و دروازه آن



ایرانی متحول نشد و با حفظ وجه غربی خود و حدوداً بی‌واسطه در ساختمان آنها به کار رفت. تالارهای آینه و آینه‌های قدیمی که توسط گچ‌بری‌های پرکار و ظریف قاب شده‌اند، ستون‌ها و سرستون‌های مرمرین و تا حدی به سبک اروپایی، نقاشی‌های دیواری که تمام سطوح داخلی دیوارها را پوشانند با موضوعات مختلف ثبت وقایع تاریخی مهم (جنگ‌ها و ناجگذاری‌ها)، چهره‌پردازی‌ها و تصاویر شخص شاه، نگارگری‌ها و مناظر، مجموعه‌های مرمرین و مفرغی در داخل و خارج ساختمان، اُرسی و شیشه‌های رنگی، محوطه‌سازی انگلیسی و فرانسوی با سطوح وسیع چمن‌کاری و درختان تزئینی و بوته‌ای، حوضچه‌ها و حوض‌های مربع و مستطیل کوچک و بزرگ، در گوشه و کنار محوطه، گل‌کاری باغچه‌ها و خطوط کلی محوطه‌سازی و باغ‌سازی که تا حدی از حالت محوری خارج گردیده بود. حضور میزها و صندلی‌ها و مبلمان در فضاهای داخلی و خارجی و نوع آذین‌بندی و چیدن فضایی داخلی.

به لحاظ کالبدی نیز، پلان‌های کشیده در امتداد نما و برجک‌هایی که در یک طرف یا طرفین پلان قرار می‌گرفت، ایوان‌های وسیع و پله‌های عریض در جلوی ساختمان، تالارها و سرسراهای بزرگ و پله‌های مرکزی در آنها، بخاری‌های دیواری، شیروانی‌ها و سقف‌های سبک، ارتفاع‌گرایی و ایجاد چشم‌اندازهای وسیع، حضور پنجره‌ها و نورگیرهای کوچک و بزرگ در نمای ساختمان و... که هنوز چندان شناخته نگردیده است.

با توجه به آنچه در مورد کاخ‌ها و عمارات این گروه گفته شد، می‌توان کاخ‌ها را متحول‌ترین ساختمان‌های دوران قاجار دانست که به لحاظ تجددطلبی شاهان قاجار و درباریان، بی‌واسطه پذیرای انواع عناصر خود و کلان‌معماری غربی در کالبد و روبه خود گردیدند و در واقع به مجموعه‌ای از تمام آنچه در

این دوره بر معماری ایرانی وارد شد، تبدیل شده‌اند.^{۲۷}

۳ - خانه‌سازی و معماری مسکونی:

به‌طور کلی معماری دوره قاجار را معماری خانه‌سازی و خانه‌های مسکونی نامیده‌اند، چرا که عمده ساخت و سازها در این دوره به علت افزایش جمعیت شهرنشین معطوف به ایجاد سرپناه و خانه برای مردم مهاجر و تازه‌واردین نمودند. کثرت ساخت و ساز به همراه شرایط نامساعد اقتصادی، مانع از پویایی و ایجاد تحولی چشم‌گیر در نظام فضایی و ساختاری خانه‌ها گردید. خانه‌های عوام بر طبق همان سنت پیشین و با همان بافت‌های محله‌ای و همان نیروهای ساخت، ساخته می‌شد.^{۲۸}

تنها خانه اشراف و طبقات مرفه در محلات و ملک‌های شمال شهر بود که دیگرگونی‌هایی نظیر آنچه در کاخ‌ها و عمارات سلطنتی است، در آنها دیده می‌شود، البته در مقیاس کوچک‌تر.

آنچه در مورد خانه‌ها قابل ذکر است حضور اسباب و وسایل زندگی غربی است، از جمله، میز نهارخوری، تخت‌خواب، مبلمان، کاناپه‌ها... و سامان‌دهی اسباب فوق در منزل آن‌طور که در کشورهای غربی مرسوم بود، صورت نمی‌گرفت. چرا که فضاهای ایرانی عملکرد چندان مشخصی نداشتند و طبق نیاز اهالی خانه و فصول سال تغییر عملکرد می‌دادند اما اسباب جدید، باید دارای جا و مکان ثابتی می‌بودند. لذا حضور آنها پدید آوردن پلان‌های همخوان خود را نیز می‌طلبید که در تیپولوژی ساختمان‌سازی دوره بعد سبک غالب و همه‌گیر را تا به امروز حفظ کرده است. اتاق‌های خواب، پذیرایی و غذاخوری و...^{۲۹}

۴ - عملکردهای جدید و ساختمان‌های عمومی:
معماری دوره قاجار برای پذیرفتن عملکردهای جدید دو راه متفاوت در پیش گرفت:

الف: جای دادن عملکردهای جدید در ساختمان‌های اساساً سنتی، مانند مریض‌خانه، سفارت‌خانه و قورخانه‌ها که این نحوه برخورد دیری نپایید.

ب: احداث ساختمان‌های جدید که از عملکردهای خود در غرب الهام گرفته بودند ولی در نحوه ساخت و مصالح ایرانی بودند. تکیه دولت ساخته شده توسط معیرالممالک که الهام ظریفی از ساختمان اپرایی پاریس است، به علت استفاده از نیروها و مصالح داخلی، حال و هوای کاملاً محلی و داخلی پیدا کرده است.^{۳۰} از جمله دیگر ساختمان‌های فوق، بناهای مجلس شورای ملی، کارخانه‌جات، ایستگاه‌های راه آهن و مدارس فردوسی و البرز است که بعد از مشروطه ساخته شدند و به لحاظ نوع ساخت الگوی ساختمان‌های مشابه خود در آینده گردیدند.

در بناهای اخیر گذشته از آنکه عملکردهای جدید، پلان‌های خاص خود را داشتند، دیگر از تزیینات معماری قدیمی که به طور ثابت و اولی جای خود را در گوشه‌های ساختمان باز می‌کردند، خبری نیست. این ساختمان‌ها به عنوان اولین ساختمان‌های پیش از مدرن ایران هستند که گرایش به ضعف تزیینات، ساده‌گرایی در نقشه‌ها و نماهای ساختمان نحوه ساخت و مصالح مصرفی، کم کردن حرم، شکستن بدنه، دارند، آغاز معماری ماشینی ایران نیز هست.^{۳۱}

۵- دیوارها و بدنه‌های شهری:

همان‌طور که خیابان‌ها و میادین و عرصه‌های جدید شهری به سازمان فضایی افزوده می‌شدند، معماری خاص خود را نیز می‌طلبیدند. میادین دوره قاجار، به سبک میادین دوره اصفهان، دارای بدنه‌ای مستد و مرتفع بودند که حضور ساختمان‌های خدماتی و حکومتی و مذهبی در جداره آنها از یکسواختی آنها می‌کاست و بر پویایی و تحرک آنها می‌افزود.

خیابان‌های احداث شده همان‌طور که در به شهرسازی توضیح داده شد، به دو گروه تقسیم شدند؛ گروه اول خیابان‌های مکتب اصفهان با ج تفریحی بودند. خصوصیات کالبدی آنها عبارت است از بدنه‌های مشجر و سبز، نهرهای آب در طرفی سنگفرش‌های پیاده‌رو و خیابان، تک‌بناها عقب‌نشسته و محصور در میان باغ‌ها و بستان‌ها اطراف خود، گروه دوم با جنبه عملکردی، عبارت بدنه‌های به ارتفاع ۲ تا ۳ طبقه و روی کرده به خیابا بودند،^{۳۲} ردیف مغازه‌ها در طبقه هم‌کف ساختمان‌های مسکونی در طبقات بالا، حضور و تیریر مغازه‌ها، تابلوهای تبلیغاتی آنها، بالکن‌ها و پنجره‌های پیش آمده جنائی، قوس‌هایی که به صورت طاق‌نما در سراسر طول خیابان دیده می‌شوند، پیاده‌روها، جوی‌های کوچک و یک ردیف درخت و باغچه در حاشیه خیابان و نهایتاً حضور بعضی از عملکردهای عمده‌تر در جداره آنها با عقب‌نشینی‌ها و جلوآمدگی‌های خود، باعث شکل‌گیری نوعی از معماری موسوم به معماری خیابان گردید، که تنها در دوره قاجار به خیابان به عنوان فضایی با هویت و زنده پرداخت که هنوز پس از گذشت سال‌ها، به عنوان معدود فضاهای شهری با هویت مثال‌زدنی و دیدنی می‌باشند. در پایان باید گفت با وجود تمام تحولات و دیگرگونی‌هایی که در کالبد فضایی شهری و معماری صورت گرفت، همچنان تا پیش از سال‌های ۱۳۲۰ روندی درست داشته، به طوری که با ورود معماری پیش از مدرن غرب به ایران، باز هم آنچه ساخته شد در دوران قاجار و بعد از مشروطه، غالباً نوعی هم‌خوانی و هم‌سویی با معماری ایران داشته است.^{۳۳}

پی نوشت ها:

به جز معدودی بناهای عمومی در تهران و شهرستان‌ها نسبت به دوره‌های گذشته به علت بدی مصالح و عدم دقت کافی در استحکام بناها خیلی زود رو به ویرانی گذارد. معماری ایران در عصر پهلوی ص ۳۱.

همچنین حسین سلطانزاده از قول مورخه می‌نویسد: از خصوصیات شهر در آن زمان فقدان بناهای مهم عمومی و باشکوه است و تنها مسجدشاه (مسجد امام) از اهمیت شهری برخوردار است. نگاهی به ۲۰۰ سال تاریخ تهران، در کتاب شهر و شهرنشینی می‌نویسد: فقدان بناهای عمومی و عمارت‌های باشکوه راه‌ها و کوچه‌های تنگ و آلوده و مجراهای نیمه‌سرسپیده آب و دیگر نقایص از خصوصیات دیگر شهر در دوران فتحعلی‌شاه است. ص ۱۵۴.

۶. پس از امپریکبر، میرزا حسین‌خان سپهسالار نیز می‌خواست اصلاحاتی در زمینه‌های اجتماعی و سیاسی پدید آورد و چاره را در این دید که ناصرالدین‌شاه را از نزدیک با غرب آشنا کند و او را در سال ۱۹۲۰ به اروپا برد. ناصرالدین‌شاه با مشاهده غرب به فکر انجام اصلاحاتی در کشور افتاد. استخدام عده‌ای متخصص و مستشار آلمانی برای اصلاح تشکیلات دیوانی و ارتش، تدوین قانون و... اما سرانجام نابسامانی‌های داخلی زمینه جنبش‌های ضد استبدادی را فراهم آورد. یکی از نتایج فرهنگی جنبش مذکور که در مدت کمی با وجود مخالفت‌ها و کشاکش‌های بسیار، اثر مهمی بر ارکان حیات اجتماعی ایران پدید آورد، تأسیس آموزشگاه‌هایی (دبستان) بود که برنامه، شیوه کار و هدف اجتماعی آنها با مکتب‌خانه‌ها و مدرسه‌های قدیم متفاوت بوده حسین سلطانزاده، تاریخ شهر و شهرنشینی در ایران. ص ۱۷۰.

۷. محمدرضا محسنین - اولین آرشیبکت تحصیلکرده ایران - آبادی شماره ۸ - ص ۱۹-۲۰.

۸. جمشید کیوانفر - اولین مهندس تحصیلکرده اروپا - ساختمان شماره ۱۲ - ص ۴۹-۵۰.

۹. در زمان ناصرالدین‌شاه قرارداد‌های بسیاری برای احداث راه‌آهن در ایران بسته شد برای مطالعه پیش‌تر به مقاله راه‌آهن در ایران نوشته عبدالحسین نیری رضوی - مجله ساختمان شماره ۴ رجوع کنید.

۱۰. حسین سلطانزاده می‌گوید: از یک سو رابطه سرد و متشنج علما و دولت و از سوی دیگر مبارزه بازرگانان و دولت که ناشی از استبداد بود موجب نزدیکی علما و بازرگانان و روشنفکران گردید. پادشاه برای ازین بردن پیوند مذکور و مشروعیت خود تلاش می‌کرد، فتحعلی‌شاه برای نزدیکی علما تظاهر به دینداری می‌کرد. هزینه‌های زیادی صرف سمرت، احیاء و

۱. «در این دوره است که به تدریج معماران روسی و ارمنی نیز در ساخت و سازهای ساختمان‌ها به سبک غربی مشغول می‌شوند در حالی که معماران ایرانی کم‌تر در این نوع ساخت و سازها به کار می‌پرداختند.» بهروز پاکدامن. نگاهی به گرایش‌های معماری در تهران - کتاب تهران شماره ۴ صفحه ۵۴ - همچنین کامران صفامنش در این مورد می‌گوید: «به خصوص در دوره مظفری از روی عکس، کارت‌پستال و عکس‌برگردان، جامه‌های هاریه‌ای بر تن معماری سنتی خود پوشاندیم» نگاهی به معماری امروز ایران و جهان آبادی شماره ۴، بهار ۷۱، ص ۲۱ - نمونه عکس‌های مظفرالدین‌شاه در سفرنامه فرنگ نوشته میرزا مهدی‌خان کاشانی موجود است.

۲. جان، وگرنی چنین می‌نویسد: «شکوه پاریس الهام‌بخش دگرگونی‌های قاهره و استانبول شد و نمایشگاه جهانی راهی را برای دگرگونی این هر دو و تأثیری غیرمستقیم بر تهران داشت. سفیر ایران در ترکیه به چشم خود اصلاحات، تنظیمات و اصلاح شهرداری و برنامه‌ریزی را دیده بود، شاه را به دیدار از پاریس تشویق می‌کرد. اعتمادالسلطنه ۳ سال در پاریس بود در بازگشت به اهمیت اصلاحات واقف بود، می‌نویسد: پیش‌تر پادشاهان اروپایی و حتی عثمانی از پاریس و نمایشگاه بازدید کردند. هیئت با تعداد افراد کم‌تر از طرف دوستعلی‌خان معیرالممالک به پاریس اعزام گردید. دگرگونی‌های ایران در اواخر قرن نوزده - معماری و شهرسازی شماره ۶ و ۷، دی ۷۵ - ص ۱۲۳.

۳. شار مفهومی است که به سازمان فضایی و کالبدی شهرهای کهن تا پیش از دگرگونی‌های دولتی - اجتماعی - اقتصادی و فرهنگی در هر صده زندگی شهری ایران گفته می‌شود. پس از انقلاب صنعتی و تأثیر بنیادین آن بر شار، شهرهای کهن ایران دچار تغییرات بنیادین شده و مفهوم شهر در برابر آن فرار می‌گیرد.

۴. در این زمینه دکتر محمد منصور فلامکی در کتاب باززنده‌سازی بناها و شهرهای تاریخی می‌نویسد: اولین مظاهر رشد شهرهای بازرگانی ایران پیش‌تر در پی اشتغال قشر بازرگانی به تجارت فرآورده‌های صنعتی خارجی و داخلی از اوایل مشروطیت پدیدار می‌شود که منجر به احداث ادارات دولتی نو و تأسیس کارخانه‌های صنعتی پراکنده در مجاورت یا داخل شهرها می‌شود. ص ۱۳۴.

۵. دکتر پرویز رجیبی می‌گوید: پیش‌تر آثار دوره فتحعلی‌شاه فاجار

نزیب مکان‌های متبرک در تهران، قم و... کرد - تاریخ شهر و شهرنشینی در ایران - ص ۱۶۸.

۱۱. همان ص ۲۲۱.

۱۲. در زمان فتحعلی‌شاه نوسه شهر تهران شروع شد. مسجد شاه، باغ‌شاه، قصر فاجار و قصر لاله‌زار از بناهای این دوره به‌شمار می‌رود.

۱۳. سید محسن حبیبی، از شار تا شهر - ص ۱۲۱.

۱۴. یحیی ذکی می‌نویسد: شاه میرزا یوسف مستوفی‌الممالک و میرزا حبیبی وزیر دارالخلافه را برای این کار مأمور کرد، آنان با فراخواندن مهندسان و معماران برای تعیین حدود حصار و مساحت شهر و محل دروازه‌ها و مدار و عمق خندق طراحی برای شهر جدید تحت نظر پوهنر مهندس فرانسوی از روی قلعه و حصار شهر پاریس ریختند که به شکل هشت‌ضلعی بود. تاریخچه ساختمان‌های ارگ سلطنتی تهران و راهنمای کاخ گلستان ص ۱۵. و همچنین مقاله خانم نسرین فقیه - تاریخچه مختصری از نقشه شهر تهران - معماری و هنر شماره ۴.

۱۵. سید محسن حبیبی، از شار تا شهر - ص ۱۳۰.

۱۶. از اواخر حکومت فتحعلی‌شاه قاجار و به مقتضای زمان برای سیستم اداری جدید نیازمند به فضاهای بیش‌تری شدند. ساختمان‌های بیرونی جدید و متناسب با مناصب دیوانی بر کیفیت و کمیت معماری دولت‌مردان تأثیر گذارد. از این تاریخ به‌بعد پنجره‌هایی از اتاق‌های کناره‌های بیرونی به کوچه‌ها باز شد و آرایش فضایی جدیدی به خیابان بخشید.

۱۷. رجوع شود به شیوه‌های معماری ایران تألیف محمدکریم پیرنیا - از شار تا شهر نوشته سید محسن حبیبی، همچنین مقاله شیوه اصفهانی نوشته زهره بزرگمهری در جلد ۱ کنگره ارگ ص ۳۳.

۱۸. در پی احداث خیابان‌ها در شهرها و جذب مراکز تجاری در بدنه آنها به تدریج نقش بازار در حیاط شهر تضعیف می‌شود، در این دوره احداث و استقرار مراکز دولتی در بخش‌های نوساخته و نواحی متناسب منجر به تجزیه شهر به بخش‌های طبقاتی گردید. نقش عناصر مذهبی در فضاهای کالبدی شهر تضعیف شد و نظام محله‌ای درهم شکست و فضاهای مسکونی بدون توجه به فضاهای آموزشی، خدماتی و عمومی گسترش یافت - تاریخ شهر و شهرنشینی در ایران - ص ۲۹۸. همچنین فصل هشتم کتاب باززنده‌سازی بناها و شهرهای تاریخی نوشته دکتر محمد منصور فلامکی.

۱۹. سید محسن حبیبی، از شار تا شهر - ص ۱۳۱.

۲۰. همان ص ۱۳۵ و همچنین رجوع شود به کتاب حسین کریمیان -

تهران در گذشته و حال.

۲۱. «ساختمان‌های مهم این دوره جنبه غیر مذهبی دارند.

عمارت‌های دولتی، ویلاها، قصرها برای نخستین بار بنای عمومی و غیر مذهبی به‌صورت متوازن جای مهمی در فضای شهری به خود اختصاص می‌دهد و بانک به‌عنوان مهم‌ترین بنای اصلی در میدان توپخانه قرار می‌گیرد؛ تاریخچه مختصری از نقشه شهر تهران - معماری و هنر شماره ۴ - ص ۳۹.

۲۲. حسین سلطانزاده - روند شکل‌گیری شهر و مراکز مذهبی در ایران - ص ۱۲۷.

۲۳. «در اواخر سلطنت فتحعلی‌شاه قاجار کم‌کم فرهنگ اروپایی بر ایران رخنه کرده و بسیاری از رفتارهای فرهنگی مردم را تغییر می‌دهد؛ معماری ایران در عصر پهلوی، دکتر پرویز رحیمی - ص ۲۹.

۲۴. کامران صفامنش و بهروز منادی‌زاده چنین می‌گویند: به لحاظ شیوه معماری ساختمان‌سازی تهران به چهار دوره تقسیم می‌شود: ۱ - الگوی معماری ایران، غالب، موتیف و تزیینات معماری فرنگی به‌طور موضعی و تداوم شیوه‌های اصیل ایرانی در امتداد صفویه و زندیه (حصار اول) ۲ - دوره‌ای که معماری فرنگی به‌عنوان الگوی قابل تقلید هم‌ایده کلی از نوع فضاسازی و ساختمان‌سازی اروپایی و هم عناصر کوچک و بزرگ اروپایی در معماری ایران وارد می‌شوند. استفاده از نوع عناصر و تزیینات نشان تجدد در عرصه شهرسازی، ترکیب جالبی در معماری ایرانی و اروپایی به‌وجود می‌آورد. پایه این ترکیب‌ها، شباهت‌های هندسی میان فضاهاست مانند انطباق مفهوم میدان اروپایی بر میدان و حیاط ایرانی (حصار دوم) - سیمای شهری تهران معاصر، معماری و شهرسازی شماره ۶ و ۷ - ص ۵۸.

دوره‌های بعدی مربوط به عصر پهلوی است.

۲۵. جان د. گرنی، دگرگونی‌های تهران در اواخر قرن نوزدهم، معماری و شهرسازی، شماره ۶ و ۷.

۲۶. «اگرچه معماری قاجار به صفویه نمی‌رسد و قصرهای قاجار که در قرن سیزدهم بنا شده عموماً عجولانه و بی‌سلیقه می‌باشند، اما به لحاظ تزیینات داخلی از لحاظ آیین‌کاری و گچ‌بری، اوج مهارت به‌کار رفته است.» - علی‌اصغر مصورزاده - رساله آیین‌کاری، پایان‌نامه کارشناسی هنرهای تجسمی - استاد راهنما: یوسف دارش. دانشکده هنرهای زیبا - ص ۱۷۵.

۲۷. یحیی ذکی، در مورد شمس‌السماره چنین می‌نویسد: ناصرالدین‌شاه قبل از سفر به اروپا بر اثر دیدن تصاویر بناها و آسمان‌خراش‌های کشورهای غربی نمایی پیدا می‌کند بنای

مرنظمی نظیر بنای فرهنگستان در پایتخت ممالک محروسه خود بنا کند. تاریخچه ساختمان‌های ارگ سلطنتی و راهنمای کاخ گلستان - ص ۲۷۰. همچنین در مورد عمارت خوابگاه چنین می‌نویسد: این عمارت کاملاً به سبک اروپایی که از روی ساختمان «دولمه‌باغچه» سلطان عثمانی ساخته و تزیین یافته بود. همان ص ۲۵۴.

۲۸. نسرین لقیه در تاریخچه مختصری از نقشه شهر تهران می‌نویسد: قاجاریه در بخش‌های مسکونی از بافت‌های پیشین پیروی می‌کرد و تپه‌نویزی مسکونی به‌طور عمده همان خانه و حیاط مرکزی و پشت به کوچه بود. اما این دوره زمان پیدایش ویلاها، کوشک‌ها، کلافرنگی‌ها و خلاصه‌گونه پلان‌هایی است که با یک نقشه مرکزی به‌صورت تک‌بنای آزاد در داخل باغ قرار می‌گیرد. معماری و هنر ایران شماره ۴ - ص ۳۹. همچنین رجوع شود به کتاب زندگی جدید کالبد قدیم نوشته محمدعلی کامروا.

۲۹. خانه توأم السلطنه به‌عنوان یکی از بهترین خانه‌های به‌جامانده از نوع برون‌گراست. همچنین برای مطالعه بیشتر به کتاب شرح زندگانی من، نوشته عبدالله مستوفی - ص ۷۸-۷۰ مراجعه شود. از بهترین نمونه خانه‌های با حیاط مرکزی می‌توان به خانه بروجرودی‌ها در کاشان اشاره کرد. علی‌اکبر صارمی نیز در مورد بناهای مسکونی به‌جامانده از قاجاری می‌گوید: گروهی از خانه‌ها با حیاط مرکزی غالباً در بافت مسکونی به حیاط کم‌رنگ خود ادامه می‌دهند. این بناها تا اواخر دوره قاجار ساخته می‌شدند. نوساختن معماری گذشتگان و بازساختن با الهام از گذشتگان، معماری و شهرسازی شماره ۱۲ - ص ۱۲. ادوارد کلاک نیز در سفرنامه خود که در دوران ناصری نوشته می‌گوید: خانواده‌های نوپا به‌محض اینکه به نان و نوایی می‌رسیدند خانه‌های خود را تخریب و بزرگ کرده و نامیل را به دور خود جمع و محله‌ای از آن خود می‌ساختند. سید هادی میرمیران در میزگرد معماری امروز ایران می‌گوید: در دوره قاجار با شکستن بدنه‌های حیاط مرکزی سطح نور را در بنا گسترش داده، شفافیت بنا را افزایش می‌دهد. چیزی که تا قبل از آن دیده نشده. معماری و شهرسازی شماره ۱۷ - ص ۱۴.

۳۰. رجوع شود به تاریخچه ساختمان‌های ارگ سلطنتی و راهنمای کاخ گلستان، بهیمن ذکی - ص ۲۹۴. همچنین حسین سلطانزاده در کتاب تاریخ شهر و شهرنشینی در ایران می‌نویسد: شبیه‌سازی در مراسم هاشوریا در صفویه به‌تدریج تکامل می‌یابد تا به‌صورت تمزیه در دوره زندیه و قاجاریه شکل می‌گیرد. ناصرالدین‌شاه با احداث تکیه دولت به تمزیه‌داری

روتی می‌بهند. توجه و اقبال مردم از برگزاری تمزیه آنچنان بود که برای مثال در تهران در ایام هاشوریا هم مراکز محلات و محل نفاطع گذرهای مهم به برگزاری تمزیه اختصاص یافت. رواج عزاداری و تمزیه منجر به پیدایش فضاهایی مرسوم به حسینیه و تکیه شد. ص ۱۲۹.

۳۱. با ورود کارخانه‌های صنعتی در ایران از جمله کارخانه‌های نساجی به‌عنوان عملکردی جدید، این ساختمان‌ها عمدتاً با همان شکل‌های اروپایی خود در ایران ساخته می‌شدند، نمونه این کارخانه‌ها در شهرهای اصفهان، اهواز، شهرضا و قم مشاهده می‌شود. رجوع شود به آشنای معماری صنعتی در ایران، موزه هنرهای معاصر - به‌خصوص می‌توان گفت، معماری ایران به‌طور عمده بعد از ضرورت جبران خود را عوض کرد. در این زمینه دکتر محمد منصور فلامکی می‌نویسد: با انقلاب مشروطیت برخی از هنرها، پایه‌گذاری زرف و راسخ داشتند و توانستند با همه ناملازمات تا امروز بمانند. اما معماری در ایران مدرن جزء آنها نبود زیرا معماری آن‌زمان ساختمان‌سازی را ابدایی مستقل از مردم و از فرهنگ روز و از پشتوانه فرهنگی می‌پنداشتند و آفرینش معماری برای آنان برداشت گامی فردی و شخصی بود. گسستگی‌ها و دشواری‌های معماری سنتی و معماری امروزی. ساختمان شماره ۶.

۳۲. بهروز پاکدامن می‌نویسد: شکل نوین توسعه شهری، عناصر جدیدی نظیر خیابان و میدان که توسط حیاط‌هایی محصور شده‌اند به‌کار گرفته شد. طراحی این ساختمان‌ها مناسب با فضای شهری موجود در بناهای اطراف انجام گرفته و سیمای شهری و نمای خیابانی هماهنگ و متجانس را به سبک خیابان‌ها و میدان‌های غربی ایجاد نمود. این ساختمان‌ها اکثراً دو طبقه و به‌شکل برون‌گرا بودند که به خیابان‌ها و میدان‌ها اشراف داشته و به سمت آنها باز می‌شدند. نگاهی به گرایش‌های معماری تهران - کتاب تهران جلد ۲ - ص ۵۹.

۳۳. نوساختن معماری گذشتگان و بازساختن با الهام از گذشتگان. علی‌اکبر صارمی - معماری و شهرسازی شماره ۱۲.



پرو، شہد گاہ علوم انسانی و مطالعات فرہنگی
پرتال جامع علوم انسانی