

بلغارستان در عالم باستان‌شناسی

ترجمه: محمد فلاحی دبیر دانشسرای عالی صنعتی

از جنگ جهانی بعد توجه باستان‌شناسان و سیاحان بکشور بلغارستان معطوف شد و بعزت ارزشی که این کشور از نظر قدمت داشت کاوشهای علمی در نقاط مختلف آن بعمل آمد نتیجه این کاوشها کشفیات محیرون‌بقیمتی است که مدارك باستانی این کشور کهنسال را بما عرضه میدارد.

پروفسور Dimitrov استاد باستان‌شناسی دانشگاه سوفیا و رئیس انستیتو باستان‌شناسی بلغارستان تحقیقات مبسوطی درزمینه تاریخ قرون تاریک و قرون وسطای بلغارستان بعمل آورده و بترتیب تجسسات خود را از عصر حجر تا امپراطوری روم و بعد ادامه داده است. تحقیقات باستان‌شناسی وی در این زمینه بسیار پر ارزش بود ولی نظر باینکه عصر حجر این کشور از جهانی چند قابل توجه میباشد بدینجهت در این مقاله پیشتر به تمدن این کشور در عصر حجر از زبان پروفسور Dimitrov سخن میگوئیم.

قبل از جنگ جهانی فقط هفت منطقه مربوط به عصر حجر در کشور بلغارستان شناخته شده بود. بعدها هرچه بیشتر در باره تاریخ مربوط به عصر حجر این کشور مطالعات صورت گرفت واقیعات ماقبل تاریخ این کشور کهنسال بیش از پیش مکشوف و هویدا گردید.

بطوریکه بعدها ۲۰ منطقه دیگر نیز کشف و با آن اطلاعات مراجع بتمدن بلغارستان در عصر حجر بسیار افزایش یافت.

تپه‌ای موجود در دهکده Karanovo از جمله مراکز باستانی بلغارستان میباشد. این تپه که خاکریز تاریخی است ۱۳ متر بلندی داشته و با قطر ۲۵۰ × ۱۸۰ متر درست شده است. در نتیجه کاوشهای خاکریز مزبور آثاری بدست آمده که طبق آنها صنایع وقت را از نظر تکامل میتوان به هفت دسته تقسیم نمود. صنایع دسته اول تا چهارم سنگی - از پنجم تا ششم سفالی مرمری و استخوانی و خلاصه صنایع دسته هفتم برنزی میباشد. صنایع دسته اول که صرفاً آزنسک بوده و در تپه مزبور بدست آمده است به بدوی ترین دوره عصر حجر کشور بلغارستان یعنی به ۵ هزار سال قبل از مسیح تعلق دارد.



این آثار معرف کوزه‌های تزئین شده (شکل ۱) یا اولین مجسمه‌های خدایان است که از نظر فرم و اندازه باهم متفاوت میباشد. صنایع دسته دوم تا چهارم پیشرفتهای تدریجی و تکامل صنایع سنگی بلغارستان را در اواسط عصر حجر یعنی ۴ هزار سال قبل از مسیح نشان میدهد.

صنایع دسته پنجم از قبیل مرمر و استخوان بوده و بیشتر در جنوب بلغارستان کشف شده‌اند. صنایع دسته ششم که اغلب به شمال بلغارستان تعلق دارد شامل آثار پیشرفته سفالی - استخوانی و مرمری

کوزه‌ای است به بلندی ۳۷ سانتیمتر که جزو آثار دسته دوم بوده و به ۴ هزار سال قبل از مسیح تعلق دارد. (شکل ۱)

است. تاریخ دودسته اخیر به ۳ هزار سال قبل از مسیح برمیگردد.



ظرف رنگی قورباغه‌ای شکلی است که بلندی آن ۱۵٫۶ سانتیمتر بوده و جزو آثار دسته ششم میباشد (شکل ۲)

مراکز ما قبل تاریخ دیگری در نقاط مختلف کشور بلغارستان مورد کاوشهای علمی قرار گرفته و آثار بیشماری از آنها بدست آمده است. از آنجمله منطقه Azmak است که حفاریهای آن بین سالهای ۶۳ - ۱۹۶۰ صورت گرفت. آثاری که از این منطقه بدست آمد درست شبیه آثار

باستانی منطقه Karanovo است باستانی اینکه صنایع دسته دوم در این منطقه مشهود نگردید.

آثار و صنایع دسته هفتم بلغارستان که با اوایل عصر برنز تعلق دارد در منطقه Katanovo و سایر مناطق باستانی دیگر که اخیراً مورد کاوش قرار گرفته‌اند بدست آمده است. در آثار دسته هفتم دیگر مجسمه‌های خدایان وجود نداشته و بجای آنها بیشتر خانه‌هایی با طرح‌های مثلثی شکل معرف عصر خود میگردند. در آثار سفالی این دوره هم از نظر فرم و هم از نظر تزئین تغییرات فاحشی دیده میشود. آنها اکثراً ظرف‌هایی هستند که دارای بدنه کروی-گردن کوتاه و دهنه شیب‌دار میباشد. در بعضی از آنها معمولاً دسته‌های بلند و برآمده تعبیه شده است. منطقه Dispiska از نظر عصر برنز بلغارستان ارزش فراوانی دارد زیرا اگرچه آثار مربوط باین عصر در سایر مناطق نیز از

قبیل: Troy و Anatolia و Macedonia بدست آمده است ولی قدمت و درعین حال گویا بودن آنها به پایه آثار منطقه Dispiska نمیرسد.



(شکل ۳) گیلای است که در مناطق ماقبل تاریخ از دهکده Mihalich بدست آمده است این نوع گیلای در عصر برنز عمومیت داشته و در اکثر مناطقی که در غرب آسیا مربوط بدوره برنز میباشند نیز دیده شده است.

اخیراً دامنه مطالعات باستان شناسی کشور بلغارستان وسیعتر شده و همراه با آن آثار مربوط بدوره های مختلف بعدی نیز کشف گردیده است.

از آنجمله چهار قبر آجری کنبیدار است که متعلق به عصر آهن

گیلای است به بلندی ۲۰ سانتیمتر و متعلق به قوم Mihalich ماقبل تاریخ. این گیلای دارای دودسته بوده و هومردر اشعار خود از آن یاد کرده است (شکل ۳)

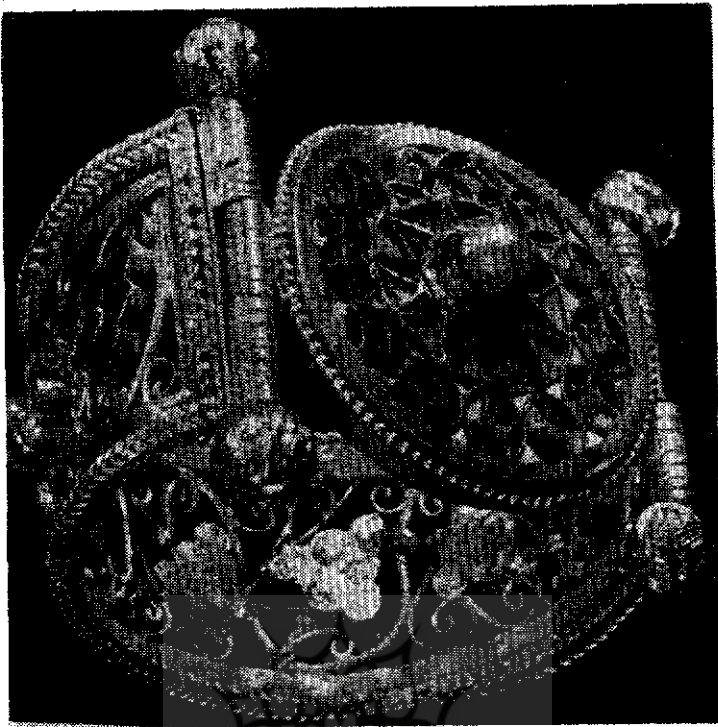
بلغارستان بود و به قرن چهارم قبل از میلاد نسبت داده میشوند. این چهار قبر در دهکده های Koprinka yankovo بدست آمده است.

بطوریکه قبلاً اشاره گردید حفریات علمی کشور بلغارستان از جنگ دوم بعد و سیتر گردید و این عمل تا امروز نیز ادامه دارد. مناطق مربرط به سواحل دریای سیاه که زمانی مقر مهاجمین یونان قدیم بود بعد از جنگ حفاری شد و از آنها شواهد و مدارک باستانی پرارزشی کشف گردید. مناطق دیگر که همچنین مورد کاوشهای باستان شناسی قرار گرفت عبارتند از Apollonia و Messembria که امروزه برترتیب به Sozopol و Nessebur معروفند.

خوشبختانه شهرهای بزرگ امروزی بلغارستان درست در محلهایی که سابق مقر مهاجمین روم بود بنا گردیده است. این عمل توأم با پیشرفت بلغارستان و اجرا شدن برنامه‌های وسیع شهر سازی این امکان را میسر ساخته است که دولت دست به حفریات وسیع و دامنه‌داری زده و آثار یا سرزمینهای مربوط به بشرهای اولیه و زمان ماقبل تاریخ را کشف بنماید. بعنوان نمونه هنگام بنای مرکز سوفیا منطقه کاملی از شهر باستانی Serdica کشف شد که سوفیا پایتخت امروزی بلغارستان درست در همان محل بنا گردید.

علاوه بر کشفیات فوق در مناطق Plavdir و Stara Zagora نیز حفاریهایی صورت گرفته و طی آن آثار رومیهای قدیم کشف شده است. از جمله آثار بدست آمده تعدادی ساختمانهایی است که بعلی از آنها بسبک تقریباً امروزی و با کاشیکاریهای زیبا تزئین یافته است. کشف شهر رومیهای قدیم بنام Abritus یکی دیگر از موفقیت‌های بزرگ باستان شناسی است که ضمن آن یک سلسله آثار تاریخی و شواهد نفیس دیگر بدست افتاده است از آن جمله معبد بزرگی را در منطقه Oescus میتوان نام برد که با کاشیکاریهای هنری تزئین شده و زمانی ستایشگاه خدایان بوده است.

اینگونه کاوشهای علمی در سرزمین بلغارستان از عظمت تاریخ تمدن این کشور سخن گفته و مسلماً تحقیقات بعدی مدارک و آثار دیگری را برای نشان دادن قدمت تمدن ماقبل تاریخ این سرزمین عرضه خواهد داشت.



(شکل ۴ و ۵) دو نمونه از آثار کشف شده باستانی در بلغارستان و از طلای ناب ساخته شده



شپوش و سکه‌های مسی و طلاعات فرنگی
 در تالاب کلمه اسفانی