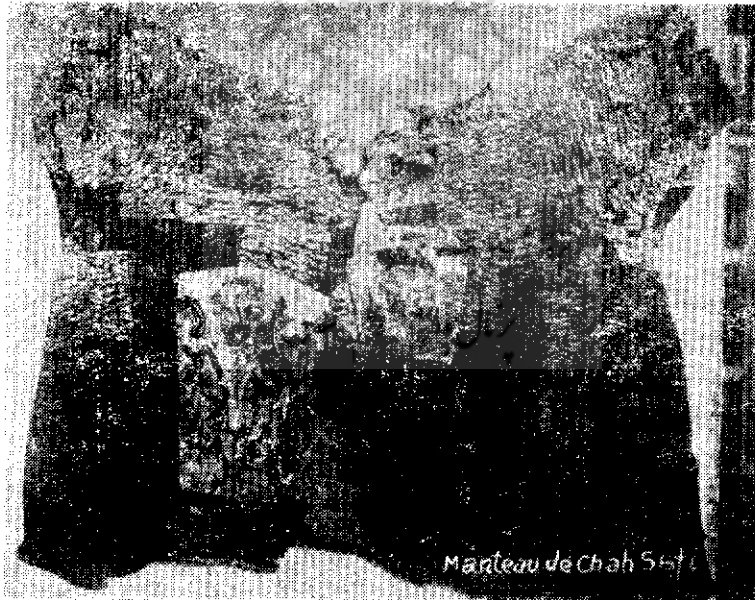


اشیائی از موزه چهلستون اصفهان

عبدالحسین سینتا

در شماره هفتم مجله وحید از ظروف و گلدانهای چینی متعلق بعصر صفوی که در موزه چهلستون اصفهان موجود است صحبت کردیم و اینک بذکر بعضی اشیاء دیگر که در نوع خود بسیار جالب توجه است و در موزه مزبور وجود دارد میپردازیم .



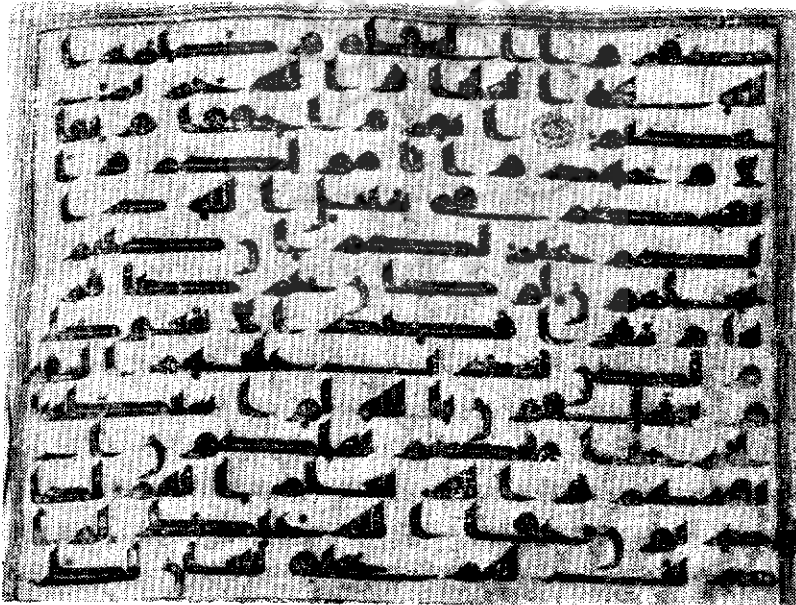
خرقه شیخ صفی الدین در موزه چهلستون اصفهان

یکی از اشیاء جالب نظر خرقه متقال کهنه ایست برنگ نخودی سیر که با پارچه ابریشمی سرمه‌ای حاشیه‌دوزی شده عرض خرقه ۱۳۱ سانت و طول آن ۹۶ سانت میباشد

بطوریکه گفته میشود خرقة مزبور متعلق بشیخ صفی‌الدین بوده و از بقعه اردبیل بدست آمده است بعید نیست که خرقة مزبور چون متعلق بجد سلاطین صفویه بوده آنرا برای یادگار و تبرک در سر مزار شیخ و یا در اصفهان محفوظ داشته‌اند ولی آنچه مسلم است خرقة مورد بحث با سایر ظروف چینی که متعلق به بقعه شیخ صفی‌الدین در اردبیل میباشد و اینک در موزه اصفهان است باین شهر نیامده زیرا نویسنده خوب پیادارم که در سال ۱۳۰۱ شمسی که برای اولین بار باصفهان آمده بودم خرقة مزبور را با رونوشت عهدنامه بخط کوفی که شرح آن در شماره‌های سابق مجله وحید آمد دیده بودم و هر دوشینی که در نظر عموم مقدس شمرده میشد در چهلستون نزد سرایدار محل محفوظ بود و هر دو را هم نسبت بحضرت علی‌علیه‌السلام میدادند و بهمین مناسبت نیز در روز عید غدیر و ۲۱ ماه رمضان عده‌ای برای زیارت آن میرفتند بنا بر این میتوان حدس زد که اشیاء مزبور از زمان صفویه در اصفهان بوده است و در حال در اواخر قاجاریه در اصفهان وجود داشته‌است در صورتیکه سایر اشیاء موجود در موزه چهلستون را پس از تشکیل موزه آنجا از تهران انتقال داده‌اند.

چند جلد قرآن خطی گرانبها نیز بشرح زیر در موزه چهلستون اصفهان موجود است :

۱- قسمتی از قرآن خط کوفی روی پوست آهو با سرلوحه سازی مختصر با اندازه ۴۲ × ۳۵ با جلد تیماج چرمی و نقش ترنج و لچکی، راقم نامعلوم و دارای ۵۷۵ ورق (این اوراق قرآن نیز از سابق در چهلستون نزد سرایدار نامبرده در بالا محفوظ



يك صفحه از قرآن بخط کوفی روی پوست آهو اندازه ۴۲ × ۳۵ سانتیمتر موجود در موزه چهلستون اصفهان

بوده و ممکن است اوراق مفقوده را اشخاص برای استفاده و یا ندانسته از لحاظ تبرک برده باشند.

۲- قسمتی از قرآن بخط کوفی روی پوست آهو رقم علی بن اسمعیل زین العابدین باندازه ۳۷۵×۳۶ جلد تیماج با ترنج و نیم ترنج طلاکوب دارای ۲۳۲ ورق.

۳- قرآن بخط نسخ روی کاغذخان بالغ بدون رقم برد و صفحه اول سرلوحه سازی با سطوری بخط ثلث باندازه ۲۰×۳۰ از آستانه شیخ صفی الدین در اردبیل با تیماج با ترنج و نیم ترنج دارای ۴۵۶ ورق، تاریخ آنرا قرن نهم هجری دانسته اند.

۴- قرآن بخط نسخ روی کاغذ ترمه با چهار صفحه مذهب و سرسوره های طلاکاری باندازه ۲۶×۳۷ جلد تیماج طلاکوب با ترنج و نیم ترنج ۳۱۳ ورق.

قالیچه های سجاده ای ذیل نیز جزو اشیاء موزه چهلستون میباشد:

۱- قالیچه سجاده ای دارای زمینه قهوه ای روشن و نقوش گل و بوته و ترنج باندازه ۱۳۵×۰۰ که آنرا از تبریز و متعلق بقرن دهم هجری میدانند. در قسمت بالای قالیچه زیر حاشیه این جمله بافته شده است. عجلوا بالصلاة لاله الااله محمد رسولاله.

۲- قالیچه سجاده ای زمینه قرمز حاشیه سرمه ای با نقش شبیه گلدان و دو مناره در طرفین باندازه ۱۳۵×۱۰۰ در قسمت زیر حاشیه دولچکی زمینه لاکمی با نوشته عجلوا بالتوبه قبل الموت و عجلوا بالصلاة قبل الفوت آنرا از زمان قرن دهم هجری دانسته اند.

۳- قالیچه سجاده ای زمینه سفید با حاشیه سبز سیر، زیر حاشیه داخل دولچکی کلمات عجلوا بالصلاة دیده میشود باندازه ۹۷×۱۶۰ در وسط شکل ترنج و اطراف ترنج با آیه نادعلی مظهر المجایب تزئین یافته و آیه الکرسی بافته شده است.

چند قطعه زری نیز بشرح زیر در این موزه وجود دارد:

۱- قبای زری زمینه قرمز با نقش گل برنگهای سبز و آبی و بنفش سیر و حاشیه زمینه نخودی باندازه ۱۵۶×۹۱ که دارای آستین و جلو آن با تکه بسته میشود.

۲- بقچه زری زمینه قرمز قهوه ای برنگ زرد باندازه ۵۹×۶۰ .

۳- بقچه زری زمینه سرمه ای با نقوش برنگ سفید باندازه $۴۵ - ۵۹$.

۴- زری زمینه سرمه ای نقش درختی برنگهای نارنجی، سفید، زرد بطول ۱۱۹ و عرض ۷۱ سانتیمتر متعلق بزمان صفویه و احتمالاً بافت اصفهان یا اربانه.

۵- زری زمینه پسته ای حاشیه دار مزین بنقوش طاوس و درخت باندازه ۵۰×۸۰ .

۶- زری زمینه نخودی با نقوش گل و بوته در هم برنگهای سبز و زرد و قهوه ای روشن باندازه ۶۱×۱۶۰ رنگ رفته از آستانه شیخ صفی الدین انتقال یافته.

۷- زری سروی زمینه سبز با نقوش سرو و گل و بوته باندازه ۸۷×۵۰

و اما سایر اشیاء جالب توجه موزه چهلستون اصفهان:

- ۱- سر علم برنجی با دوسراژدها در طرفین که سربکی از آنها جدا شده باندازه 175×69 آیه نصر من الله روی صفحه مدور آن منقوش است وزن آن ۵۰۰ کیلوست.
 - ۲- سر علم برنجی که دو طرف دارای میله‌هایی برای نصب پرمیباشد بطول ۱۶۵ سانتیمتر و بوزن ۲۱۲۵ کیلو.
 - ۳- سر علم مشبك با آیه‌ای از قرآن بخط نسخ بطول ۹۴ سانتیمتر و بوزن ۷۱۵۰ کیلو.
 - ۴- سر توق مشبك که دارای دو گوی مدور و استوانه‌ای میباشد بطول ۹۸ سانتیمتر و روی گوی آن آیاتی از قرآن بخط نسخ منقور است بوزن ۶۴۰ کیلو.
 - ۵- سر علامت برنجی ناقص بطول ۲۴۵ سانتیمتر.
 - ۶- سر علم برنجی مشبك باخط تزئین یافته و با سه سر ازدها بطول ۹ سانتیمتر که از امامزاده اسمعیل اصفهان بموزه انتقال یافته بوزن ۴۵۰ کیلو.
- این قبیل سر علم‌های پولادی و آهنی در سایر نقاط نیز دیده میشود از جمله چند عدد سر توق قدیمی در موزه شیراز دیدم که آثار صفویه از آنها نمودار بود (توق یا توغ علم و رایتی را گویند که مخصوصاً در مراسم مذهبی و ایام عاشورا پیشاپیش دسته‌های عزادار حرکت میدادند و علامت و نشان محله‌های مختلف شهر بوده و در زمان صفویه بهترین سر توق‌های پولادی طلاکوب ساخته شده، امروز نیز در اصفهان شبیه آن سر توقها با همان تزئینات توسط استادان کار ساخته میشود ولی طلاکوبی و ریزه کاریهای عصر صفویه ممکن نیست.)
- ۷- کاشی مدور زمینه سفید که بانقش انسانی سوار بر اسب برنگهای لاجوردی، و قهوه‌ای تزئین یافته و در یک طرف کاشی زیر دست اسب سوراخ دایره‌ای شکل وجود دارد.
 - ۸- کاشی مدور زمینه مشکی که بانقش دو حیوان در حال حمله بیکدیگر برنگهای زرد طلائی و آبی تزئین یافته در زیر کاشی سوراخ مدوری وجود دارد.
 - ۹- کاشی مدور زمینه فیروزه‌ای بانقش دو آهو برنگهای طلائی و لاجوردی قسمت پائین کاشی که قطعا دو کاشی نامبرده در بالا سوراخ بوده شکسته است.
- در باره مورد استعمال این نوع کاشیهای مدور نظریات مختلف است، از جمله گمان میکنند برای تزئین عمارتها بکار میرفته است ولی راجع بسوراخ مدور در قسمت تحتانی آن نظر قاطعی اظهار نمیشود. نویسنده این مقاله دو عدد از این نوع کاشی بدست آورده است که روی یکی نقش شاخه گل و برگ برنگ آبی کشیده شده و روی دیگری ۸ مرتبه یا الله نوشته شده و سال ۱۲۳۰ را داراست.
- هر دو کاشی مزبور دارای سوراخ مدوری در قسمت پائین آن است. تصادفاً يك کاشی بهمین طرز نیمه شکسته بدستم افتاد که در سوراخ مدور آن قسمتی از زنجیر باقی مانده بود؛ از زنجیر مزبور چنین میتوان تصور کرد که پیاله فلزی سقاخانه‌ها را با این کاشی‌ها با زنجیر می‌بستند تا مفقود نشود.

- ۱۰- گلدان زمينه سفيد لعابدار با نقوش انسان و گل و بوته و اشكال هندسي تزئين شده دهانه ۱۲ و ارتفاع ۳۴٫۵ بر لبه داخلی آن خطوط تزئينی کوفي دیده ميشود از گرگان بدست آمده است .
- ۱۱- تنگ فلزی گرگان؛ با دهانه ۹ و ارتفاع ۳۱ سانتيمتر .
- ۱۲- تنگ سفال لعابدار زمينه سفيد با خطوط موازی لاجوردی که دهانه آن بشکل سرخروس و دارای دسته است . دهانه ۶٫۴ .
- ۱۳- تنگ کوچک سفال لعابدار زمينه سفيد گردن باریک که با سه ردیف نوشته تزئينی کوفي و تونج طلائی تزئين یافته است . دهانه ۹٫۵ ارتفاع ۲۱٫۵ لبه داخلی تنگ باریک ردیف خط تزئينی شبیه بکوفي تزئين یافته است .
- ۱۴- کاسه سفالی لعابی زمينه سفيد کمبدار لب برگشته طلائی که درون آن با يك ردیف بخط نسخ و اشكال هندسي زينت یافته . دهانه ۲۱ ارتفاع ۹٫۵ بیرون کاسه با نقوش گل و برگ طلائی رنگ رفته تزئين یافته .
- ۱۵- کاسه سفالی لعابی زمينه سفيد که با نوشته تزئينی نسخ و نقوش هندسي و گل برگ طلائی زينت یافته . دهانه ۲۲ ارتفاع ۱۰٫۴- خارج کاسه با تارنج های طلائی زينت داده شده .
- ۱۶- کاسه سفالی زمينه سفيد که با نوشته بخط نسخ و ثلث در سه ردیف و خطوط تزئينی شبیه بکوفي زينت یافته دهانه ۲۱٫۵ ارتفاع ۹٫۵ کف ظرف با نقش مرغابی سفيد تزئين یافته .
- ۱۷- کاسه سفالی لعابدار لاجوردی که با نقوش هندسي زیر لعاب تزئين شده . دهانه ۱۸ و ارتفاع ۹٫۴ بیرون ظرف دارای لعاب لاجوردی صدف گرفته است .
- ۱۸- تنگ شیشه ای گردن باریک که روی دهنه آن قطعاتی بشکل فلس ماهی دیده ميشود . دهانه ۲ ارتفاع ۲۳٫۵
- ۱۹- تنگ شیشه ای برنگ سبز کم رنگ با دسته و دهانه ناودانی دهانه ۶٫۵ و ارتفاع ۲۲٫۵
- ۲۰- تنگ شیشه گردن باریک دهنه پهن با خطوط برجسته موازی زينت یافته دهانه ۴ و ارتفاع ۱۷ در محل اتصال گردن به بدنه يك ردیف خط زيگ زاگ .
- ۲۱- تنگ شیشه آبی گردن باریک آبی رنگ بی دسته که با خطوط مارپیچی روی گردن زينت یافته دهانه ۱٫۸ و ارتفاع ۱۸٫۵
- ۲۲- تنگ شیشه قهوه ای رنگ روشن با دهنه مدور بدون نقش . دهانه ۸٫۷ و ارتفاع ۱۸
- ۲۳- بشقاب بشکل مستطیل مینای با زمينه سفيد روی لبه برگشته يك ردیف خط تزئينی کوفي دهانه ۲۴ ارتفاع ۱۵٫۵

- اشیائی که از شماره دهم تا بیست و سوم در بالا ذکر شده از گرگان بدست آمده است.
- ۲۴ - بشقاب بشکل مستطیل دارای زمینه سفید بالب برگشته روی لبه يك ردیف خط تزئینی کوفی دیده میشود دهانه ۲۴ ارتفاع ۱۵٫۵۰ کف ظرف با نقوش و خطوط هندسی برنگ طلائی زینت یافته محل پیدا شدن آن ری است .
- ۲۵ - کاسه سفالی لعاب دار کعب دار سفید بدون نقش، دهانه ۱۸ و ارتفاع ۹٫۵۰ از گرگان .
- ۲۶ - تنگ شیشه ای دسته دار دهان گشاد با برجستگی روی دسته برنگ زرد، دهانه ۶٫۵۰ و ارتفاع ۱۴٫۵۰ از گرگان .
- ۲۷ - شمعدان بلند فلزی دوارچه که با دوردیف نوشته بخط نستعلیق و نقوش گل و برک کنده کاری شده و پیاله شمعدان روی يك نعلبکی قرار دارد. دهانه ۵ و ارتفاع ۵۵ از آستانه شیخ صفی الدین در اردبیل انتقال یافته و متعلق به قرن دهم هجری تشخیص داده شده است بوزن ۷۱۵۰ گرم .
- ۲۸ - شمعدان یا عودسوز دوشاخه برنجی بدنه آن با نقوش ترنج و نیم ترنج کنده کاری شده. دهانه ۵٫۳ و ارتفاع ۴٫۴۰ از آستانه اردبیل انتقال یافته است بوزن ۵۱۰۰ گرم .
- ۲۹ - کلاه خود فولادی طلاکوب با خط نسخ و گل و برگ بوزن ۲۰۵۳ گرم .
- ۳۰ - زره نیم تنه با بقیه پارچه صورتی و دارای تکه های فلزی. طول ۷۸٫۵ عرض ۱۵۵ - بوزن ۷۶۲۵ گرم .
- ۳۱ - شلوار زره ای با دو زانو بند فولادی ، پشت شلوار چرمی با آستر پارچه بطول ۹۲ و عرض ۵۶ - وزن ۵۵۰۰ گرم .
- ۳۲ - اسطراب برنجی با يك صفحه مشبك عمل حاج علی بن صادق با تزئین گل و بوته در بالای اسطراب طول ۱۲٫۵ عرض ۹٫۵ بوزن ۳۷۰ گرم .
- ۳۳ - درچوبی گردو با نقش گل و برگ و اشکال هندسی مثبت کاری بطول ۱۸۵ و عرض ۹۰ در قسمت بالای در داخل دو مربع این کامات دیده میشود ، کشاده باد بدولت همیشه این درگاه - بحق شهدان لا اله الا اله گفته میشود از آستانه شیخ صفی الدین اردبیلی انتقال داده شده است .
- ۳۴ - درچوبی گردو که با نقوش اسلیمی گل و برگ مثبت کاری شده بطول ۲۵۲ عرض ۹۳ روی دماغه در نام «استاد محمود» مثبت کار خوانده میشود (هر دو در نام برده در بالا دولنگه ای میباشد)
- ۳۵ - شمشیر فولادی با دسته استخوانی دو طرف زیر دسته دو دایره طلاکوب دارد طول ۹۴ عرض ۳ روی تیغه تاریخ ۱۰۴۰ نقر شده و وزن آن ۷۱۵ گرم است .
- ۳۶ - درچوبی با نقوش هندسی خاتم کاری بطول ۱۸۸ و عرض ۱۱۰ (دولنگه است)
- ۳۷ - شیئی مخروطی شکل چوبی که روی آن با ترنج بزرگ و شکل درخت سرو و ترنجهای کوچک تزئین شده قطر دهانه ۲۳ ارتفاع ۳۰ از کاشان - آنرا کلاه درویشی دانسته اند .
- ۳۸ - منبر چوبی کوچک يك پله ای با نقوش هندسی خاتم کاری ۱۱۱ × ۸۰

- ۳۹ - تنگ شیشه‌ای دهان گشاد آبی رنگ دهانه ۶ر۲ ارتفاع ۱۳
- ۴۰ - کاشی متعلق بحمام علیقلی آقا دارای زمینه سفید و نقوش اسلیمی گل و برگ لاجوردی با حاشیه سرمه‌ای و نقوش شاخ و برگ سفید و زرد ۱۵۰ × ۱۱۰ که از ۶ عدد کاشی درست و شکسته تشکیل شده است .
- ۴۱ - کاشی الوان متعلق بازاره دیوار با نقوش انسان اسب سوار و شکار برنگهای زرد و سبز ۱۳۰ × ۱۵۲ .
- ۴۲ - کاشی زمینه لاجوردی با حاشیه زرد رنگ و نقوش گل و برگ و اسلیمی برنگهای زرد و سبز و آبی و لاجوردی ۱۱۸ × ۴۸ .
- ۴۳ - کوزه دسته دار سفالی بدون لعاب ۷۵ × ۱۵۵
- ۴۴ - گلدان شیشه‌ای گردن بلند با دهانه مدور که روی لبه خارجی با خطوط برجسته تزئین یافته دهانه ۵۷- ارتفاع ۱۴۲ .
- ۴۵ - کاشی لچکی زمینه سفید با نقوش گل و بوته لاجوردی قهوه‌ای و سبز و زیتونی از حمام علیقلی آقا .
- ۴۶ - گلاب پاش شیشه‌ای آبی کم رنگ گردن سفید - دهانه مدور بالوله و دسته . دهانه ۷۵ ارتفاع ۱۷۵ روی گردن محل اتصال دسته یک ردیف برجستگی دارد .
- ۴۷ - گلدان شیشه‌ای گردن بلند برنگ آبی سیر با دهانه ۸۷ و ارتفاع ۲۲۵ روی گردن گلدان مارپیچ برجسته است .

عبدالحسین سپنتا

نوائی برنمی خیزد !

چهدکز مطرب مجلس نوائی برنمی خیزد
و گر خیزد نوای آشنائی برنمی خیزد
نوای نی بیزم ما عجب شور و نوا بخشد
که میگوید نوا از بینوائی برنمی خیزد
بغیر از خون دل ساقی بجام ما نمی ریزد
جز از بالای مهرویان بلائی برنمی خیزد
مدار امید شادی هرگز از محنت سرای غم
که از ویرانه جفدان همائی برنمی خیزد
محیطی کاندرا آن غوغای زاغان غنغل اندازد
صدای بلبل دستا نسرایی برنمی خیزد
در آن وادی که گمره ادعای رهبری دارد
سپنتا مانده گمره رهنمائی برنمی خیزد