



پیشگامان  
گرافیک

به دنبال چاپ روزنامه در دوره قاجار، انتشار نوعی دیگر از مطبوعات یعنی مجله در ایران مرسوم شد. مجله‌ها در ابتدا توسط افراد یا گروه‌های خاص منتشر می‌شدند و معمولاً موضوع‌های خاصی را دنبال می‌کردند. نگاهی به شناسنامه مطبوعات ایران نشان می‌دهد که این نوع از مطبوعات با عناوین سیاسی، پزشکی، ادبی، ورزشی، انتقادی و... به چاپ می‌رسیده‌اند.

بعدها سازمان‌هایی که دارای امکانات کافی مالی و اداری بودند، علاوه بر چاپ روزنامه، اقدام به انتشار مجله برای گروه‌های مختلف اجتماعی کردند که معمولاً مطالب آن بنا بر سلیقه گروه‌های مختلف سنی تهیه می‌شد. به طور مثال روزنامه اطلاعات که اقدام به چاپ اطلاعات بانوان، اطلاعات هفتگی، دختران و پسران و... کرد.

در ابتدا طبعاً طراحی گرافیک مجله‌ها توسط افراد آماتور و با وسایل ابتدایی صورت می‌گرفت و فاقد اسلوب و روش تعریف شده‌ای بود، اما از زمانی که رشته گرافیک به عنوان یک تخصص در دانشکده‌ها تدریس شد، طراحی روی جلد، صفحه‌آرایی و طراحی سایر جزئیات آن تعریف و مشخصات خود را یافت.

اما مجله‌های ادبی، شاید به خاطر نزدیک بودن موضوع آن با هنر، زودتر از بقیه مجله‌ها صاحب طراحی گرافیک شد.

در ابتدا بیشتر مجله‌های ادبی با قطع رحلی منتشر می‌شدند، اما بعد از قطع‌های بزرگتر و یا کوچکتر برای آنها استفاده شد.

جلد مجله در جذب مخاطب آن سهم مهمی دارد. طراحی جلد نشریات را می‌توان نوعی طراحی بسته‌بندی به حساب آورد. چون در طراحی جلد مجله نیز باید به سطوح و وجوه مختلف فکر کرد و طراحی مناسبی چه از نظر هنری و چه از نظر فنی برای آن ابداع کرد. در طراحی جلد مجله، باید ابتدا فرمی یکدست و هماهنگ را در نظر گرفت، که در تمام شماره‌های آن حفظ شود. پیدا کردن یک فرم یگانه، یعنی یک اونیفرم خاص که جذاب و در عین حال ساده باشد، کاری سهل و ممتنع است. یکی از نکاتی که در طراحی این اونیفرم باید رعایت شود، انتخاب قلم مناسب و زیبا برای ثبت سرلوحه بر روی جلد است، پس از آن باید آرایش فهرست و شناسنامه و صفحه‌های آن در نظر گرفت، که باید هماهنگ با روی جلد باشد. تمامی این طراحی‌ها باید در راستای موضوع مجله و در تناسب با آن صورت بگیرند.

تا قبل از انقلاب، یکی دو نظریه فرهنگی که از امکانات تخصصی و هنری خوبی برخوردار بودند، در این زمینه پیشقدم و صاحب سبک شدند و اصول طراحی روی جلد و صفحه‌آرایی را اعتلا بخشیدند.

اما پیروی از این اصول - با توجه به دیگرگونی‌های شرایط اجتماعی و سیاسی ایران از جمله انقلاب و تبعات آن در اوضاع اقتصادی و سپس جنگ و شرایط حاصل از آن - دستخوش فراز و نشیب‌هایی شد که گاه به آسان‌گیری در این زمینه انجامید. اما با تثبیت شرایط و نیز تربیت نسل دیگری از طراحان گرافیک، نه تنها اصول نقش عمده خود را باز یافتند، بلکه ابتکار و نوآوری نیز پا به عرصه نهاد.

بررسی تعدادی از این نشریات به روشن شدن وضعیت کیفی طراحی گرافیک در طی این دوران کمک می‌کند.

### کتاب هفته

این مجله از سال ۱۳۴۰ تا ۱۳۴۲ زیر نظر انتشارات مؤسسه کیهان، تحت امتیاز دکتر مصطفی مصباح‌زاده، و به سردبیری دکتر هشترودی و احمد شاملو منتشر می‌شد. به این مجله، کتاب کیهان نیز می‌گفتند.

کتاب هفته در اندازه ۱۹/۵ در ۱۳/۵، با جلد مقوایی و صفحه‌های گاهی به چاپ می‌رسید.

مردمانی که در آنجا می‌زیستند و با کوهستان و دریاچه  
 می‌زیستند و در آنجا می‌زیستند و در آنجا می‌زیستند



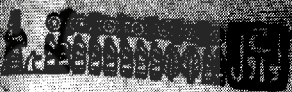
— دانشمندی را از یکی از روستاهای  
 دوازدهمین سده میلادی می‌توانیم ببینیم.

بنا بر این، هر چه که در این کتاب است...

در این کتاب که هر چه که در این کتاب است...

که در این کتاب که هر چه که در این کتاب است...

مردمانی که در آنجا می‌زیستند...



بنا بر این، هر چه که در این کتاب است...

بنا بر این، هر چه که در این کتاب است...

بنا بر این، هر چه که در این کتاب است...

بنا بر این، هر چه که در این کتاب است...

بنا بر این، هر چه که در این کتاب است...

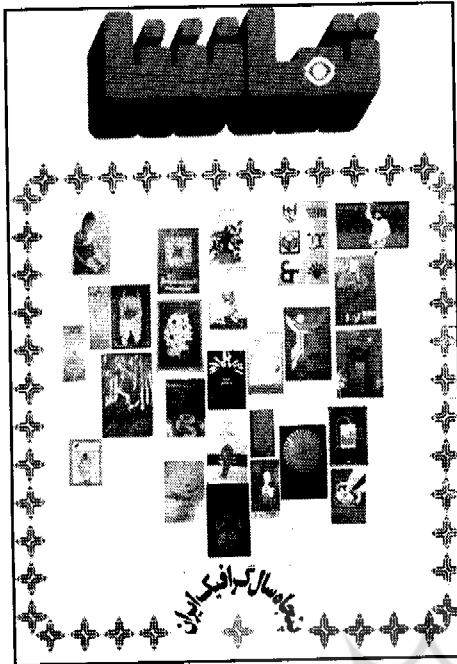
بنا بر این، هر چه که در این کتاب است...

### ک

کمان استنای می‌ساختند و کار زمان مکان بزرگ می‌ساختند...

کمان استنای می‌ساختند و کار زمان مکان بزرگ می‌ساختند...

کمان استنای می‌ساختند و کار زمان مکان بزرگ می‌ساختند...



همچنان که قبلاً ذکر شد، طراحی روی جلد و صفحه آرایشی این نشریه به عهده مرتضی ممیز بود و او اولین تجربه های خود در این زمینه را در این مجله به دست آورد. او از تکنیک های مختلف در زمینه چاپ و گرافیک بهره جست تا اثری ماندنی از خود به یادگار بگذارد. نکته بسیار مهم در طراحی گرافیک این مجله، تصویرسازی های او برای روی جلد و نیز داستان های این مجله است.

برای مثال می توان به شماره ۱۶ مجله، منتشر شده در بهمن ۱۳۴۰ اشاره کرد که به داستان گیلگمش، کهن ترین حماسه بشری می پردازد. ممیز برای این شماره از مجله با استفاده از قلم سیاه، تیغ و رنگ تصویرسازی بسیار مناسب و دلپذیری انجام داده است. سرفصل هر بخش نیز تصویرسازی خاص خود را دارد. در روی جلد از کلیشه و حروف برجسته استفاده شده است و همچنین استفاده از حروف سیاه در بین داستان به جذابیت صفحه آرایشی می افزاید.

#### مجله تماشا

این مجله از انتشارات رادیو تلویزیون و تحت امتیاز رضا قطبی بود. سردبیری آن را، نادعلی همدانی، ایرج گرگین، رضا سیدحسینی و فیروز فولادی به عهده داشتند.

مجله تماشا به صورت هفتگی، در اندازه ۲۶/۵ در ۳۴/۵ با جلد گلاسه و کاغذ کاهی در دو رنگ منتشر می شد.

هدف از انتشار این مجله، چاپ نشریه‌ای همپای نشریات اروپایی و آمریکایی برای معرفی برنامه‌های تلویزیون در طول هفته بود. قباد شیوا مدیریت گروه طراحان گرافیک این مجله را به عهده داشت. امکانات خوب مالی و نیز استفاده از طراحان و عکاس اختصاصی به کیفیت این مجله می افزود. برای نخستین بار توجه به فهرست دقیق و کامل در این نشریه چشمگیر است و عناوین مجله همه دارای حروف مشخص هستند و برای عناوین فرعی از رنگ دوم استفاده شده است. تصویرسازی‌ها از طراحان مختلف و ویژه این مجله هستند. استفاده از نگاتیو و پوزیتیو برای تصویرسازی و نیز عدم استفاده از تصاویر مجله‌های خارجی از نکات مهم صفحه‌آرایی این مجله است. به طور کلی انسجام و یکپارچگی طراحی گرافیک این مجله بسیار چشمگیر است.

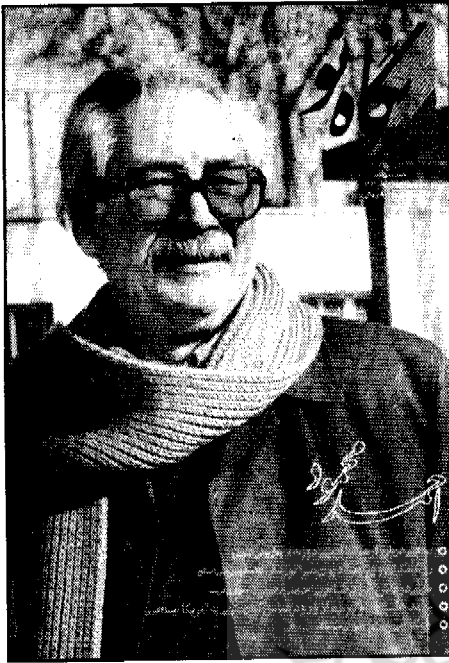
#### کتاب جمعه

این نشریه در سال ۱۳۵۸، به سردبیری احمد شاملو تأسیس شد. طراحی گرافیک این هفته‌نامه را ابراهیم حقیقی و علیرضا اسپهبد، به عهده داشتند. این نشریه در اندازه ۱۴ در ۲۱، با جلد گلاسه و کاغذ سفید منتشر می شد. روی جلد مجله با استفاده از تصویرسازی‌های طراحان مختلف ایرانی و خارجی، به صورت دورنگ، چاپ می شد.

استفاده از تصاویر و عکس، بسته به موضوع مورد بحث، کاریکاتورهای مختلف در فواصل مطالب، حروف مختلف برای طراحی عناوین، و تغییر اندازه حروف در متن‌های مختلف از ویژگی‌های این مجله است.

#### کارنامه

ماهنامه کارنامه از سال ۱۳۷۸ به سردبیری نگار اسکندر فر آغاز به فعالیت کرد. این مجله در اندازه ۲۶/۵ در ۲۰ با جلد مقوای کرافت و کاغذ کاهی منتشر شد. مجله کارنامه با توجه به تغییر و تحولی که در دهه هفتاد در عرصه گرافیک ایران اتفاق افتاد، به طراحی مجله‌نگاهی نو دارد. طراحی یونیفرم و جلد و عنوان را فرشید مثقالی انجام داده و در صفحات داخلی، تصویرسازی‌هایی از افراد گوناگون دیده می شود. تصویرسازی‌ها معمولاً با توجه به داستان یا شعر یا هر مطلب دیگر در متن آمده است.



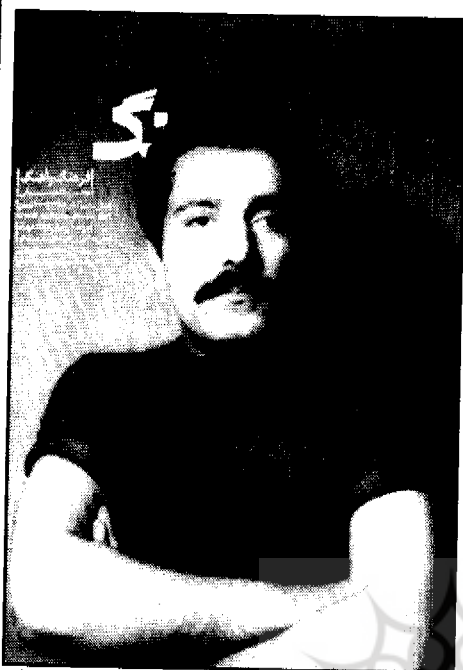
ویژگی اصلی مجله تناسب اندازه حروف برای خواندن آسان است. مناسب بودن قطع مجله نیز از ویژگی های دیگر آن است که بعدها مورد تقلید دیگر مجله ها قرار می گیرد.

### نگاه نو

ماهنامه نگاه نو نخستین بار در مهر ۱۳۷۰ و سپس در مرداد ۱۳۷۹، به سردبیری علی میرزایی آغاز به فعالیت کرد.

این مجله به قطع ۲۷/۵ در ۱۹/۵ با جلد گلاسه چهار رنگ و کاغذ کاهی به چاپ رسید. طراحی گرافیک این مجله را حسن کریمزاده به عهده دارد که با استفاده از خط نستعلیق توخالی برای طراحی عناوین به صفحه آرای این مجله ویژگی بخشیده است. استفاده از فضاهای سفید، درشت کردن عبارات مهم، تصویرسازی های مناسب برای مقالات از دیگر خصوصیات این مجله است.

پراکندگی عناوین و عدم استفاده از گرافیکی منسجم و یکپارچه می تواند نقطه ضعف این مجله باشد.



# فرهنگ و آهنگ منتشر می‌کند پیرمیش کاتبیان

۵۰۳

هفت

ماهنامه هفت در سال ۸۲، تحت امتیاز احمد طالبی نژاد و به سردبیری مجید اسلامی آغاز به انتشار کرد.

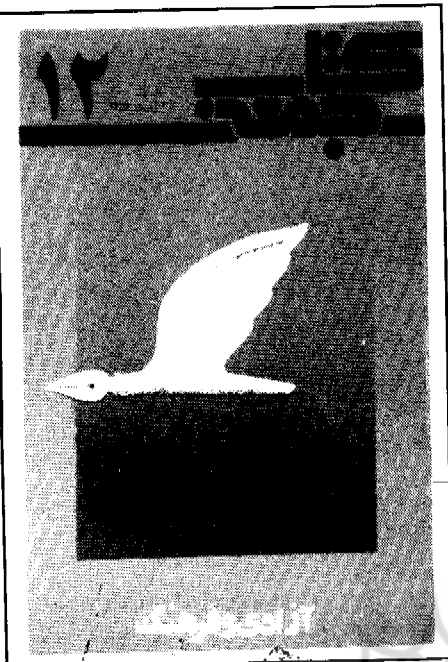
این مجله در قطع ۲۱ در ۲۹، با جلد گلاسه و کاغذ سفید به چاپ می‌رسد. طراحی گرافیک این مجله به عهده مریم بردباری است. در چاپ کلیه صفحه‌های داخلی مجله از دو رنگ استفاده شده که در هر شماره رنگ دوم تغییر می‌کند. تصویر رنگی روی جلد و ارتباط آن با موضوع مقاله اصلی مجله از ویژگی‌های آن است.

عدم تناسب طراحی عناوین و نیز استفاده گاه نابجای رنگ دوم از جذابیت مجله می‌کاهد. از دیگر نقاط ضعف در طراحی این مجله استفاده از عکس‌های خارجی و نیز حروف انگلیسی در عنوان‌بندی‌هاست.

## فرهنگ آهنگ

این ماهنامه تحت امتیاز کیوان فرزین و به سردبیری بهرنگ تنکابنی منتشر می‌شود. فرهاد فرونی طراحی گرافیک این مجله را به عهده دارد.





# سرفید ۲

اصلی‌ترین و خوشبو، ادبی، هنری  
 و بی‌نهایت حساسیت و ظرافت

ویژگی‌ها: مارسل پروست

۵۰۴

## گازپیازور

# مرد

پسنگامان محسن‌ساز  
 کتونی  
 جعفر نادر  
 استعمار و کمان  
 ۲۶ کی. م. پت. تهران، در منطقه ۱۰  
 شماره تلفن: ۱۱۱۱

این مجله در اندازه ۲۱ در ۲۷/۵، با جلد گلاسه و کاغذ سفید به چاپ می‌رسد. طراحی عنوان مجله از نقاط قوت آن محسوب می‌شود. از دیگر ویژگی‌های مجله استفاده از حروف شابلون برای طراحی عناوین داخلی است که هماهنگی آن با عنوان مجله به جذابیت آن می‌افزاید. به جا گذاشتن فضاهاى سفید در دور صفحات به راحتی خوانش مجله کمک می‌کند. در طراحی صفحه‌ها استفاده از عکس به جای تصویرسازی چشمگیر است. تناسب حروف در شناسنامه و متن دیده می‌شود. طراحی بعضی از عناوین به شکل پیچیده و معماگونه از نقاط ضعف این مجله است.

### تندیس

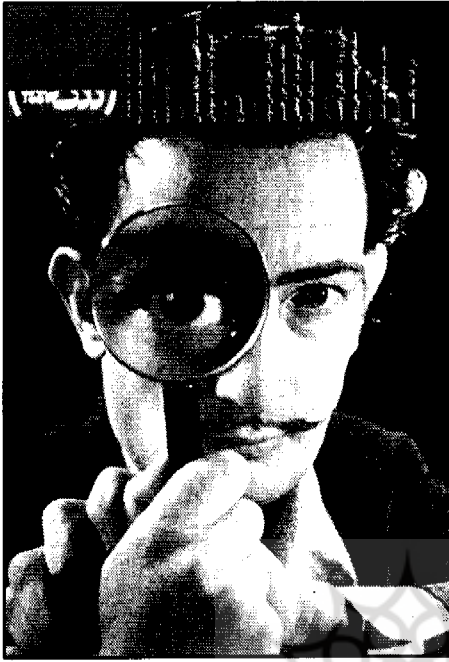
دوهفته‌نامه تندیس تحت امتیاز و با سردبیری محمد حسن حامدی منتشر می‌شود. این مجله در قطع ۲۳ در ۳۲/۵، با استفاده از کاغذ سفید برای جلد و صفحه‌ها به چاپ می‌رسد. مجله تندیس را می‌توان از نظر صفحه‌آرایی یکی از بهترین نشریات دانست.

طراحی مناسب عناوین، مشخص بودن نام نویسندگان و مترجمان مقالات، اندازه مناسب حروف برای خوانش، سیاه کردن عناوین مهم، قرار دادن عکس صاحب اثر در کنار عنوان از ویژگی‌های جذاب این مجله است. استفاده از سطوح سفید در بالای مقالات به سهولت خوانش می‌افزاید.

### سمرقند

فصل‌نامه سمرقند تحت امتیاز طوبی ساطعی و به سردبیری علی دهباشی در سال ۱۳۸۲ فعالیت خود را آغاز کرد.

این مجله در اندازه ۱۴ در ۲۱ با جلد گلاسه چهاررنگ و کاغذ سفید منتشر شد. مدیریت هنری این مجله را مجید عباسی به عهده داشت. استفاده از عکس و نیز عناصر بصری مناسب با موضوع هر شماره از این فصلنامه از نقاط قوت این طراحی است. مخاطب با تورق این نشریه شاهد انسجام و تناسب صفحه‌آرایی است. شروع صفحات اول مطالب با حروف درشت و ادامه آن با حروف مناسب از ایده‌های جدیدی است که به کار گرفته شده است. استفاده از عکس‌های تمام صفحه در ابتدای مقالات و نیز برشی از آن در بعضی صفحه‌ها از دیگر ویژگی‌های این صفحه‌آرایی است. درج شماره صفحه در ۱/۳ بالای صفحه و نیز فضاهاى خالی مناسب بر کیفیت صفحه‌آرایی افزوده است.



سوره  
ماهنامه هنری  
شماره نوزدهم اسفند ۱۳۹۶ قسمت ۲۵ زمستان  
مجله علمی و تحقیقاتی  
مجله علمی و تحقیقاتی

## ماهنامه سوره

این ماهنامه از ابتدای سال ۱۳۶۸، تحت امتیاز حوزه هنری سازمان تبلیغات اسلامی و به سردبیری مرتضی آوینی با قطع ۲۶/۵ در ۲۰، با جلد گلاسه و کاغذ سفید منتشر می‌شود. از آن جایی که سردبیر این نشریه نگاه درستی به طراحی گرافیک مطبوعات داشت و به نقش آن آگاه بود، این کار را به علی وزیریان سپرد تا با مهارت خود به آن سامان بخشد.

صفحه‌های این مجله به صورت سه ستونی آراسته شده و اندازه حروف مناسب است. تصویرسازی‌های علی وزیریان که تأثیر مرتضی ممیز در آنها دیده می‌شود، بیشتر تصاویر این مجله را تشکیل می‌دهند. استفاده از کلاژ، نگاتیو عکس، استفاده از فضاهای سفید، درشت کردن مطالب اصلی مقالات، فاصله‌گذاری مناسب حروف، و نیز عنوان‌بندی‌های مناسب برای مطالب از خصوصیات ویژه این مجله هستند.



۵۰۷

شوشگاه علوم انسانی و مطالعات فرهنگی  
تقاضای همکاری مجدد

یکبار دیگر از مشترکین گرامی خواهش می‌کنیم وجه اشتراک عقب افتاده خود را بپردازند. این مجله به پشتیبانی مشترکین ارجمند و دوستدارانش منتشر می‌شود.