

مخاطرات محیطی در نواحی شهری، مطالعه موردی: رباط کریم

حسن افراخته^۱ و علی یوسفی^۲

چکیده:

مخاطرات محیطی به طیف گسترده‌ای از مخاطرات اطلاق می‌شود. یکی از این مخاطرات رفتارهای غیر عادی و شورشهای شهری است که ریشه در مهاجرت‌های روستایی و تنگناهای زندگی شهری دارد. در این مقاله، با تکیه بر مطالعه‌ای موردی، برای شناخت شرایط محیطی، اقتصادی و اجتماعی مخاطره آمیز، شرایط زیستی، اجتماعی، فرهنگی و اقتصادی محیط شهری ناحیه رباط کریم (جنوب شرقی استان تهران) مورد بررسی قرار می‌گیرد. این مطالعه نشان می‌دهد که رباط کریم، مانند بسیاری از شهرهای مهاجر پذیر کشور، مهاجرانی را جذب کرده است که در شرایط حاضر توان پاسخگویی به نیازهای اساسی آنان را ندارد. تنگناهای شهری در شرایط کمبود موسسات فرهنگ متعالی و تضادهای طبقاتی، توان تحلیل واقعی مسایل را از اکثریت افراد جامعه، بویژه جوانان، سلب کرده است و این مساله از مهمترین خطرات محیطی جامعه ماست.

واژگان کلیدی: مخاطرات محیطی، تنگناهای شهری، رباط کریم، شورش شهری

پژوهشگاه علوم انسانی و مطالعات فرهنگی
پرتال جامع علوم انسانی

^۱. دانشگاه تربیت معلم تهران

^۲. کارشناس ارشد جغرافیا

مقدمه و طرح مساله

مخاطرات محیطی به طیف گسترده ای از مخاطرات شامل رویدادهای طبیعی، حوادث تکنولوژیکی، وقایع اجتماعی و رفتارهای انسانی غیر معمول اطلاق می شود (حسین زاده، ۱۳۸۳: ۵۹-۸۷). یکی از رفتارهای انسانی که در این قلمرو به عنوان مخاطرات محیطی مطرح می گردد، رفتارهای غیر عادی و شورشهای شهری است که ریشه در مهاجرتهای رکودی روستایی دارد. در محیطهای حومه شهری در اثر انباشت میلیونها انسان جدا شده از سرزمین اولیه خود، طبقه فقیران بی هویتی شکل می گیرند و خرده فرهنگهایی ایجاد می شوند که در شرایط بی هویتی، بی پناهی، شهرزدگی و دوری از فرهنگ آباء واجدادی، توام با بیکاری و جهل، موجب گسترش ناهنجاریهای عمده اقتصادی، اجتماعی، روانی و کجرویهای اجتماعی می گردند. در صورت تداوم این وضعیت، بی هویتی، بیکاری، از دست دادن پشتوانه خانوادگی، قومی، قبیله ای، هم ولایتی، دوری از فرهنگ روستایی، رها شدن در انبوه مشکلات، فقدان مؤسسات اشاعه دهنده فرهنگ متعالی می تواند جامعه را در معرض تهدید جدی قرار دهد. رفتارهای غیر عادی و مجرمانه می تواند حاصل شرایط اجتماعی، فرهنگی و اقتصادی محیطهایی باشد که افراد در آن زندگی می کنند و برای جلوگیری از بروز این گونه رفتارها شناخت محیط و شرایطی که زمینه های بروز ناهنجاریها را فراهم می آورد، الزامی است. در جهان سوم که جنبشهای اجتماعی ساختماند قدرتمند امکان شکل گیری نمی یابند، جنبشها در سطح کلان جامعه فعال می شوند. چنین جنبشهایی بدون سازمان فراگیر و از طریق ده ها جریان کمتر قدرتمند، به مبارزه دست می زنند و آگاهی عمومی را ارتقا می بخشند. از سویی مشکلات روزمره اجتماعی، بویژه شرایط اقتصادی، آستانه تحریک افراد را به شدت پایین می آورد. منظور از مشکل اجتماعی وضعیتی است که به اعتقاد اکثریت افراد جامعه، کیفیت زندگی آنها را مختل می کند و مهمترین ارزشهای مورد توافق آنها را به خطر می اندازد.^۱ بنابراین، گرچه در سطح کلان جنبشهای اجتماعی آن هم با ویژگیهای چنین جنبشهایی در فضای نامساعد و عدم رعایت قواعد بازی وجود دارند، پایین آمدن آستانه تحریک سبب می شود که گرد آمدن افراد به سرعت حالت جماعت فعال به خود گیرد و شورشهای شهری رخ دهند؛ بدینسان، خساراتی به وقوع پیوندند و پس از مدتی جماعت از میان برود و

^۱ . مدنی، ۱۳۷۹، صص ۲۷۹-۳۳۶

بحث از آن، نه در بین پدید آورندگان که معمولاً با یکدیگر کمتر رابطه ارگانیک دارند، بلکه باز هم در فضای کلی جامعه جریان یابد و شورشها بدون مقدمه و مؤخره به نظررسند. اغلب دو گروه افراد در این نوع شورشها دخالت مستقیم دارند: فقرای شهری به معنی عام و گروههای بی طبقه؛ این گروهها می توانند مورد سوءاستفاده اصحاب قدرت قرار گیرند. نمونه این نوع شورشها در جهان سابقه زیادی دارد و در ایران نیز حداقل شورشهای مشهد، اراک، نا آرامی جمعیت به بهانه افزایش هزینه حمل و نقل شهری در نسیم شهر (اکبرآباد سابق) که بعدها به شورش اسلامشهر معروف گردید و ناآرامی زنجان نمونه هایی از این نوع شورشها بوده اند. اقدامات تهیدستان شهری برای مصرف جمعی مواردی چون سر پناه، آب آشامیدنی، برق و گاز و سایر خدمات ارزان، فصل مهمی از جنبشهای اجتماعی جدید به حساب می آیند.^۱ با این دیدگاه، شرایط موجود اجتماعی و اقتصادی ناحیه رباط کریم، به عنوان شرایطی که می تواند زمینه های بروز ناهنجاری را فراهم آورد، مورد بررسی قرار می گیرد. در این راستا و در جهت شناخت شرایط محیطی، اقتصادی واجتماعی مخاطره آمیز در مقاله حاضر با تکیه بر مطالعه موردی و تنظیم و تکمیل پرسشنامه و تحلیل داده های حاصله، شرایط زیستی، اجتماعی، فرهنگی و اقتصادی محیط شهری ناحیه رباط کریم مورد بررسی قرار می گیرد، به این امید که با شناخت مستند و علمی شرایط بروز رفتارهای مخاطره آمیز، برنامه ریزیهای لازم به عمل آمده و از خسارات احتمالی پیشگیری به عمل آید.

ناحیه مورد مطالعه و روش تحقیق

ناحیه مورد مطالعه را بخشهای بوستان و گلستان از شهرستان رباط کریم تشکیل می دهد. شهرستان رباط کریم با وسعتی معادل ۳۲۹ کیلومتر مربع دارای سه نقطه شهری (رباط کریم، نسیم شهر و گلستان) است. نسیم شهر مرکز بخش بوستان در سال ۱۳۳۵ فقط ۶۷ نفر جمعیت داشت^۲ که جمعیت آن در سال ۱۳۷۵ به ۸۵۱۲۴ نفر رسیده است. جمعیت شهر

^۱. پیران، ۱۳۷۹، صص ۲۳۳-۲۵۹

^۲. مجله سیمای تلاش، ۱۳۸۰، ص ۴

گلستان در سال ۱۳۷۵، ۱۱۲۴۹۵ نفر بود. متوسط رشد سالیانه جمعیت این دو شهر در فاصله سالهای ۱۳۶۵-۱۳۷۵ به ترتیب ۲۰ و ۱۸/۷ در صد بوده است.^۱ داده های تحقیق براساس تکمیل پرسشنامه شامل ۲۵ پرسش در زمینه های مختلف اجتماعی، اقتصادی و فرهنگی صورت گرفته است. این پرسشنامه با مجوز رسمی از آموزش و پرورش رباط کریم و با توجیه دبیران در کلاسهای دبیرستانی، از سوی دانش آموزان دختر و پسر سال سوم دبیرستان و دوره پیش دانشگاهی که به طور تصادفی انتخاب شده بودند، تکمیل شده است. از ۵۰۰ پرسشنامه، حدود ۱۱/۶ درصد پرسشنامه ها به دلیل این که بدون پاسخ و یا دارای پاسخهای خارج از شئون دانش آموزی بود، حذف گردید که این خود می تواند معنی دار باشد. در استفاده از داده های بقیه پرسشنامه ها، ابتدا توزیع فراوانیها مشخص شده، آنگاه نتایج حاصله به صورت جدول و نمودار درآمده وبه روش توصیفی- استنباطی مورد تفسیر قرار گرفته است.

یافته های تحقیق

از کل افرادی که مورد پرسش قرار گرفته اند، ۴۰/۸ درصد، دارای شغل آزاد و ۳۶/۱ درصد کارگر موقت هستند (جدول ۱).^۲ مشاغل آزاد بیشتر شامل فروشنده، خواربار، بزاز و نیز مشاغلی است که می توان آنها را در قلمرو به اصطلاح غیر رسمی طبقه بندی نمود. تنها ۱۳/۱ درصد خود را کارمند دولت معرفی کرده اند.

جدول ۱: شغل سرپرست خانوار

مشاغل	فراوانی	درصد
کارمند	۵۶	۱۳،۱
آزاد	۱۷۵	۴۰،۸
کارگر	۱۵۵	۳۶،۱
راننده	۱۰	۲،۳
بازنشسته	۱۸	۴،۲
مستمری بگیر	۱	۰،۲
بی کار	۱۴	۳،۳
جمع	۴۲۹	۱۰۰

^۱ . آمارنامه استان، ۱۳۸۳

^۲ . ماخذ تمام جدولها و نمودارها، مطالعات میدانی است.

اکثریت سرپرستان خانوار را افرادی با سنین ۳۸ تا ۵۳ ساله تشکیل می دهد. علاوه بر این، ۵۵ درصد سرپرستان خانوار دارای سواد ابتدایی هستند و ۲۷/۸ درصد آنان را افراد بی سواد تشکیل می دهد؛ درصد بی سوادان در بین مادر پرشش شوندگان ۶۰ درصد و ۳۴/۶ درصد آنها دارای تحصیلات ابتدایی بودند. حدود ۹۸/۶ درصد این مادران خانه دار هستند. متناسب با چنین ترکیبی از شغل و سواد پدر و مادر، تعداد اعضای خانواده بالا است، به طوری که خانواده های ۶ نفره و بیش از ۶ نفره، ۶۹/۱ درصد خانواده ها را تشکیل می دهند (جدول ۶).

جدول ۶: تعداد افراد خانوار

تعداد افراد	فراوانی	درصد
۵-۳	۱۳۶	۳۰٫۹
۱۰-۶	۲۹۴	۶۶٫۸
۱۴-۱۱	۱۰	۲٫۳
جمع	۴۴۰	۱۰۰

علاوه بر این، بیش از ۷۶/۱ درصد، در حداکثر ۱۵ سال اخیر ساکن ناحیه شده اند (جدول ۷).

جدول ۷: سا بقیه اقامت در محل به سال

سالهای اقامت	فراوانی	درصد
کمتر از ۱۵ سال	۲۸۳	۷۶٫۱
۱۵-۲۰ سال	۶۵	۱۷٫۴
۲۱-۴۰	۲۴	۶٫۵
جمع	۳۷۲	۱۰۰

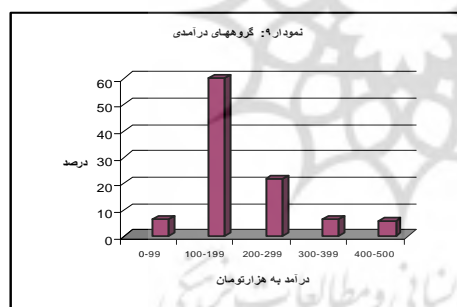
بنابراین ترکیب جمعیت ساکن را مهاجرانی تشکیل می دهند که اغلب در جستجوی یافتن شغلی (۴۴ درصد) و ۱۹/۸ درصد به این دلیل ساکن ناحیه شده اند که مسکن ارزان قیمت تری

به دست آورند. کسب درآمد بیشتر نیز انگیزه بعدی ساکنان (۱۴/۶ درصد) جهت اسکان در این ناحیه بوده است (جدول ۸).

جدول ۸: علت مهاجرت به ناحیه

درصد	فراوانی	علت مهاجرت
۱۲,۲	۴۷	سایر
۱۴,۶	۵۶	درآمد بهتر
۸,۳	۳۲	امکانات شهری
۱۹,۸	۷۶	مسکن مناسب
۴۵	۱۷۳	شغل مناسب
۱۰۰	۳۸۴	جمع

بیشترین گروه درآمدی را درآمدهای بین ۱۰۰ تا ۲۰۰ هزار تومان در ماه تشکیل می دهد، ولی ۶/۶ درصد افراد درآمد کمتر از ۱۰۰ هزار تومان در ماه دارند. درآمد ۶۶/۴ درصد افراد کمتر از ۲۰۰ هزار تومان در ماه است. ۱۶/۸ درصد افراد دارای بیش از ۲۰۰ هزار تومان درآمد ماهیانه هستند و حداکثر درآمد ها ۵۰۰ هزار تومان است که شامل ۱/۸ درصد جمعیت می شود (نمودار ۹).



یکی از مسایل قابل توجه آن است که ۵۲/۷ درصد افراد مورد سؤال، پاسخ داده اند که وقت آزاد خود را صرف دیدن برنامه های ماهواره ای و CD می کنند (جدول ۱۰). از آنجاکه وجود

ماهواره در ناحیه بسیار محدود است، اغلب این جوانان از نوارهای مبتذل CD استفاده می کنند، امری که می تواند عواقب نامناسب فرهنگی در پی داشته باشد. ۲۱/۷ درصد افراد اظهار داشته اند که برای قبولی در کنکور از وقت آزاد خود برای مطالعه استفاده می کنند. تنها ۷/۳ درصد اظهار داشته اند که وقت آزاد خود را به ورزش اختصاص می دهند و ۶/۷ درصد هم شرکت در برنامه های مذهبی و حضور در مسجد را به عنوان نحوه گذاران اوقات فراغت خود ذکر کرده اند (جدول ۱۰).

جدول ۱۰: چگونگی گذران اوقات فراغت

درصد	فراوانی	چگونگی گذران اوقات فراغت
۶,۴	۲۷	مسجد
۲۱,۷	۹۲	مطالعه
۴,۳	۱۸	پارک
۷,۳	۳۱	ورزش
۷,۶	۳۲	سایر
۵۲,۷	۲۲۳	ماهواره و سی دی
۱۰۰	۴۲۳	جمع

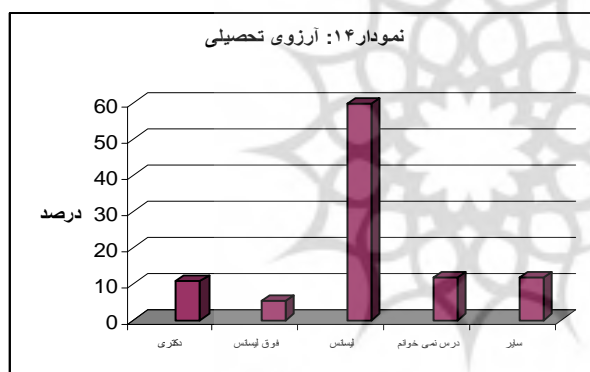
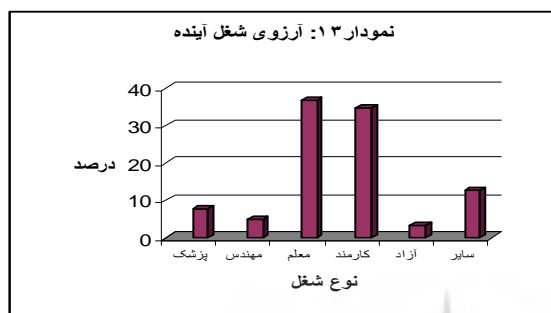
۷۸/۵ درصد از پرسش شوندگان دارای مسکن شخصی هستند، اما مسکن مزبور در ۳۵/۴ درصد موارد از کیفیت مناسب برخوردار نیستند (جدول ۱۱ و ۱۲).
معلمی (۳۶/۶ درصد) و کارمندی دولت (۳۴/۷ درصد) از مشاغلی است که پرسش شوندگان آرزوی دستیابی به آن را در آینده داشته اند. بنابراین، امیدوارند که تا لیسانس درس بخوانند (۵۹/۷ درصد) (نمودارهای ۱۳ و ۱۴).

جدول ۱۱: مالکیت مسکن

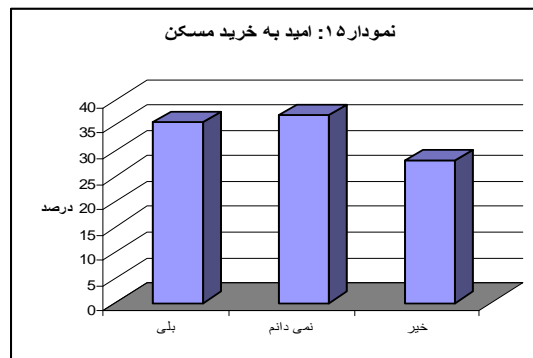
درصد	فراوانی	نوع مالکیت
۷۸,۵	۳۴۶	شخصی
۲۱,۵	۹۵	اجاره ای
۱۰۰	۴۴۱	جمع

جدول ۱۲: کیفیت مسکن

درصد	فراوانی	کیفیت
۲,۳	۱۰	خوب
۶۲,۴	۲۷۵	متوسط
۳۵,۳	۱۵۶	پایین
۱۰۰	۴۴۱	جمع



۲۷/۹ درصد امیدی ندارند که در آینده خواهند توانست مسکنی خریداری نمایند و ۲۷/۹ درصد کاملاً مطمئن هستند که چنین امکانی برایشان در آینده وجود نخواهد داشت (نمودار ۱۵).

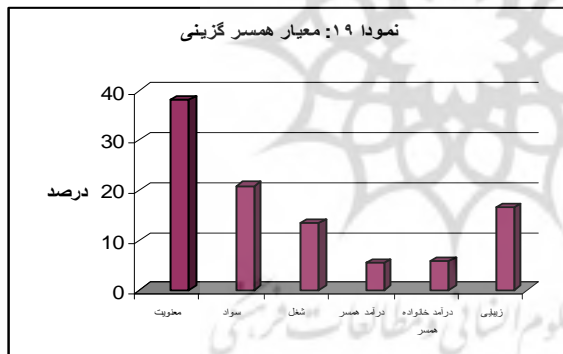
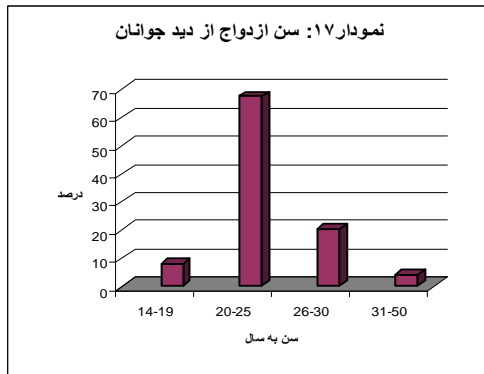


۳۹/۹ درصد امید به خداوند را عامل توفیق آینده ذکر کرده اند، اما ۱۵/۵ درصد عامل شانس و ۱۱/۸ درصد عامل داشتن پارتی را شرط موفقیت آینده می دانند و تنها ۳۲/۳ درصد کار و تلاش را شرط موفقیت دانستند (جدول ۱۶).

جدول ۱۶: عامل توفیق آینده از نظر جوانان

درصد	فراوانی	عامل توفیق
۳۹٫۹	۱۷۵	امید به خدا
۳۲٫۳	۱۴۲	کار و تلاش
۱۵٫۵	۶۸	شانس
۱۱٫۸	۵۲	پارتی
۰٫۵	۲	سایر
۱۰۰	۴۳۹	جمع

اغلب معتقدند که باید در بین سنین ۲۰ تا ۲۵ سالگی ازدواج کنند. علاوه بر این، ۳۱/۹ درصد آینده مبهمی را برای خود تصور می کنند و ۲۷/۳ درصد از نظر امید به آینده کاملاً ناامید هستند. معیار ازدواج ۳۸/۱ درصد افراد معنویت همسر است، با این حال درصد بالایی زیبایی همسر، شغل همسر و درآمد او را به عنوان معیار ازدواج ذکر کرده اند (نمودارهای ۱۷ تا ۱۹).



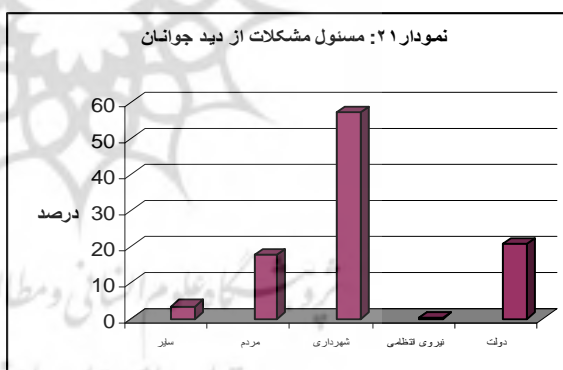
۳۶ درصد از پرسش شوندگان مشکلات فرهنگی و اجتماعی را معضل زندگی در ناحیه مسکونی خود اعلام کرده اند و ۲۷/۳ درصد معتقدند که کمبود امکانات از مشکلات زندگی در ناحیه

مزبور است؛ ازدحام جمعیت (۱۴/۱ درصد)، محیط فیزیکی نامناسب، نارسایی سیستم فاضلاب شهری (۱۱/۸ درصد) وجود همسایگان ناباب (۲/۸ درصد)، از دیگر مسایل و معضلات مردم در ناحیه مورد نظر ذکر شده است (جدول ۲۰).

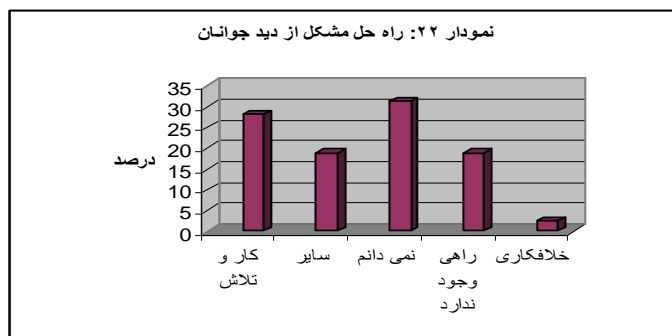
جدول ۲۰: مشکلات محیط از نظر جوانان

درصد	فراوانی	نوع مشکلات
۸,۰	۳۴	سایر
۲۷,۳	۱۱۶	کمبود خدمات
۱۴,۱	۶۰	تراکم
۱۱,۸	۵۰	محیط فیزیکی بد
۲,۸	۱۲	همسایه ناباب
۳۶	۱۵۳	تهاجم فرهنگی
۱۰۰	۴۲۵	جمع

۵۷/۴ درصد این مردم، شهرداری را مسئول مشکلات خود می دانند؛ ۲۰/۹ درصد مستقیماً دولت را مسئول مشکلات معرفی می کنند و درصد بالایی، برابر ۱۷/۹ درصد، معتقدند که خود مردم عامل مشکلات ناحیه زندگی آنان است و به بی فرهنگی مردم و سودجویی آنها اشاره کرده اند (نمودار ۲۱).



با این همه، ۳۱/۴ درصد آنان هیچ راه حل برای معضلات خود نمی شناسند و ۱۹ درصد معتقدند که برای بهبود وضعیت موجود، هیچ کاری نمی توان انجام داد و تنها ۲۸/۲ درصد معتقدند که با کار و تلاش می توان بر معضلات غلبه کرد (نمودار ۲۲).



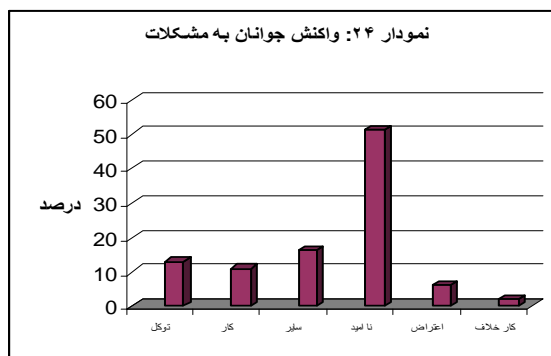
از پرسش شوندگان مزبور، ۴۳/۷ درصد معتقدند کار و تلاش در آینده در شغل یابی آنان مؤثر خواهد بود، ولی ۳۱/۲ درصد پارتی را عامل مؤثر در شغل یابی می دانند و ۱۴/۸ درصد به عامل شانس در این مورد اشاره می کنند (جدول ۲۳).

جدول ۲۳: عامل مؤثر در شغل یابی از دید جوانان

درصد	فراوانی	عامل مؤثر
۵,۹	۲۶	امید به خدا
۴۳,۷	۱۹۲	کار و تلاش
۳,۹	۱۷	سایر
۰,۵	۲	پول
۱۴,۸	۶۵	شانس
۳۱,۲	۱۳۷	پارتی
۱۰۰	۴۳۹	جمع

آنچه که اهمیت دارد آن است که ۵۱/۴ درصد معتقدند که در رابطه با مشکلات جامعه حاضر نیستند هیچ کاری انجام دهند و کاملاً نسبت به بهبود اوضاع نا امیدند. ۲/۱ درصد اعتقاد دارند که خلافکاری تنها راه چاره است؛ ۶/۱ درصد راه اعتراض را چاره ساز می دانند و حاضر به انجام

آن هستند. توکل به خدا و کار در این رابطه ۱۳/۱ درصد و کار و تلاش ۱۱ درصد را به خود اختصاص داده است (نمودار ۲۴).



تحلیل داده ها

نگاهی به سابقه سکونت مردم در ناحیه (۷۶/۱ در صد حد اکثر ۱۵ سال) نشان می دهد که اغلب ساکنان ناحیه را مهاجرانی تشکیل می دهند که در جستجوی شغل و در آمد مناسب (۵۸/۶ در صد) و یا مسکن ارزان قیمت (۱۹/۸ درصد) جذب ناحیه شده اند. این امر همراه با کیفیت نازل مسکن نشان می دهد که مهاجرت رکودی روستایی عامل مهم مهاجرت جمعیت به ناحیه بوده است. این جمعیت متناسب با دارایی و مهارت خود اغلب جذب مشاغل غیر رسمی شده اند که نیازی به سرمایه، مهارت و سواد کافی ندارد.^۱ ازدحام جمعیت، محیط فیزیکی نامناسب و کمبود امکانات و خدمات شهری از مشکلات محل سکونت آنها اعلام شده است. این چنین جمعیتی به تناسب در آمد و تحلیل خود از مسایل، مسئولیتی در جهت بهبود فضای سکونتی خود ندارند.

وضعیت فرهنگی به مراتب نابسامان تر است. ۳۶ در صد جمعیت مشکلات فرهنگی و اجتماعی را معضل زندگی ناحیه مزبور اعلام کرده اند. آنها اغلب شهرداری و دولت را مسئول نابسامانی فضای زیستی خود اعلام کرده اند. ۳۱/۴ در صد هیچ راهی برای حل مشکلات محیط مسکونی

^۱. صرامی، ۱۳۷۲، صص ۴۷-۵۸.

خود نمی شناسند و ۱۹ درصد معتقدند که هیچ کاری نمی توان در جهت بهبود اوضاع انجام داد.

به این ترتیب فقر با یاس و ناامیدی در هم تنیده و محیط بیرونی را در ناحیه حاکم کرده است. ۵۱/۴ درصد معتقدند که مشکلات جامعه حل شدنی نیست و کاری نمی توان انجام داد و نسبت به بهبود اوضاع ناامیدند و جوانه های ستیزه جویی و کجروبه های اجتماعی در حال رویدن است. امری که اگر همراه با رشد دوگانه شهری به حد انفجار آمیزی برسد، دیگر هیچ نیرویی توان مقابله با آن را نخواهد داشت.

ویژگیهای مزبور شرایط فرهنگی جامعه را تحت تاثیر قرار داده است، زیرا طبقات متوسط روبه پایین جامعه که هم به دلیل انجام کار بدنی و جسمانی نیاز به تفریح دارند و هم به دلیل آن که دارا بودن ابزار های جدید برای آنها منزلت و به اصطلاح پرستیژ اجتماعی و خانوادگی به ارمغان می آورد، بیشتر در معرض تهاجم فرهنگی هستند.^۱ به همین دلیل، ۵۲/۷ درصد جوانان وقت آزاد خود را صرف دیدن برنامه های سی دی (اغلب هندی) می نمایند؛ امری که امید به کار و تلاش آینده را از آنان سلب می کند و برعکس بی هویتی، ناامیدی، اعتقاد به تقدیر، شانس و پارتی را جانشین آن کرده است.

نتیجه گیری

مطالعه نشان می دهد که رباط کریم، به عنوان نمونه ای از شهرهای مهاجر پذیر کشور، محل تمرکز جمعیتی است که در شرایط حاضر توان پاسخگویی به نیازهای اساسی زندگی آنان را ندارد. انبوه مشکلات شهری در شرایط کمبود موسسات اشته دهنده فرهنگ متعالی و وجود تضادهای آشکار طبقاتی، قدرت تحلیل واقعی مسایل را از اکثریت افراد جامعه، بویژه جوانان، سلب کرده و آنان را در معرض تهاجم فرهنگی قرار داده است. جوانه های بروز افسردگی و ناامیدی بخش عظیمی از جوانانی را تهدید می کند که امیال و خواسته های خود را برآورده ناسدنی می پندارند و در آستانه کجروی های اجتماعی قرار دارند. این جمعیت می تواند مصداق واقعی *جماعت اتفاقی*، زمینه بروز بحرانهای محیطی را فراهم آورد. این امر به عنوان یکی از مهمترین خطرات محیطی در کمین جامعه ماست، اگر با استفاده از برنامه ای هدفمند، طرح

^۱. پاپلی یزدی، ۱۳۸۰، صص ۹-۲۲

جامع توسعه کشور تهیه و با اولویتها و استراتژیهای مشخص اجرا نگردد، عواقب غیر قابل جبران فرهنگی، اقتصادی و سیاسی در پی خواهد داشت.

منابع

۱. پاپلی یزدی، محمدحسین (و) احمد فدایی (۱۳۶۶): مهاجرت‌های روستایی خراسان، تیپ کوهستانی- دره‌ای، در: فصلنامه تحقیقات جغرافیایی، شماره ۶، صص ۷۷-۱۲۴
۲. پیران، پرویز (۱۳۷۹): فقر و شورش شهری با نیم‌نگاهی به شرایط ایران، در: مجموعه مقالات فقر در ایران، زیر نظر فریبرز رییس دانا و همکاران، دانشگاه علوم بهزیستی و توان بخشی، تهران؛
۳. حسین زاده، سید رضا (۱۳۸۳): برنامه ریزی شهری همگام با مخاطرات طبیعی، در: مجله جغرافیا و توسعه ناحیه ای، دانشگاه فردوسی مشهد، ؟؛
۴. رییس دانا، فریبرز (۱۳۸۰): بررسی‌هایی در آسیب شناسی اجتماعی در ایران، دانشگاه علوم بهزیستی و توان بخشی؛
۵. رجایی، علیرضا (۱۳۷۹): فقر و تحولات سیاسی در ایران، در: مجموعه مقالات فقر در ایران، زیر نظر فریبرز رییس دانا و همکاران، دانشگاه علوم بهزیستی و توان بخشی؛
۶. سازمان مدیریت و برنامه ریزی (۱۳۸۲): خلاصه گزارش اقتصادی و نظارت بر عملکرد سال چهارم برنامه سوم توسعه، ص ۳؛
۷. صرامی، حسین (۱۳۷۲): مشاغل غیر رسمی، انتشارات جهاد دانشگاهی اصفهان؛
۸. مدنی، سعید (۱۳۷۹): آسیبها، انحرافات اجتماعی و فقر، در: مجموعه مقالات فقر در ایران، زیر نظر فریبرز رییس دانا و همکاران، دانشگاه علوم بهزیستی و توان بخشی؛
۹. مجله سیمای تلاش (۱۳۸۰): نگاهی به عملکرد یکساله شهرداری نسیم شهر؛

11. Bahrainy, Hossein (2003): Natural Disaster Management in Iran during the 1990s- Need for a New Structure, in:Journal of Urban Planning & Development , September 2003, pp;140-160;
12. Romero, Patricia (2005):Can Cities Reduce Global Warming, Mexico, rolp7543@cveyate.uam.mx.

