

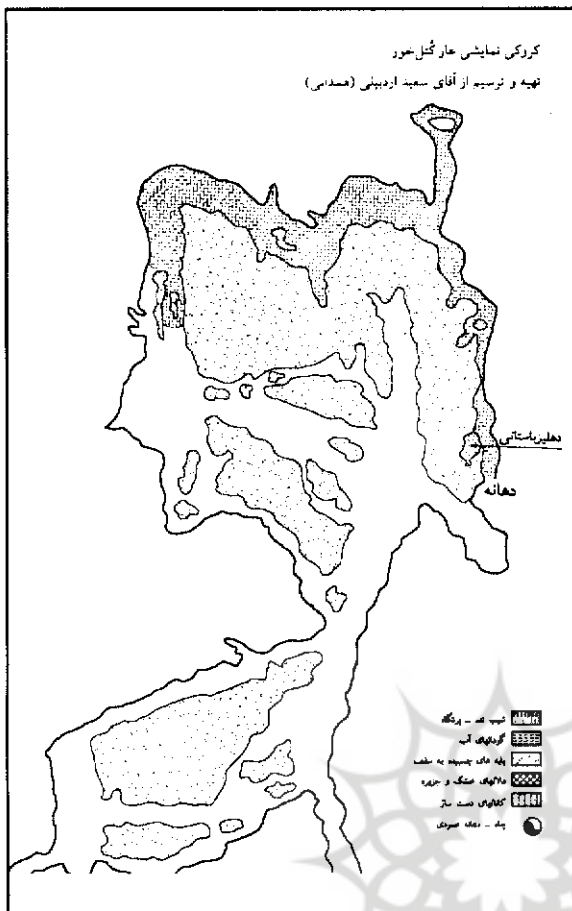
# غار تاریخی کتله خور

## موقعیت جغرافیایی

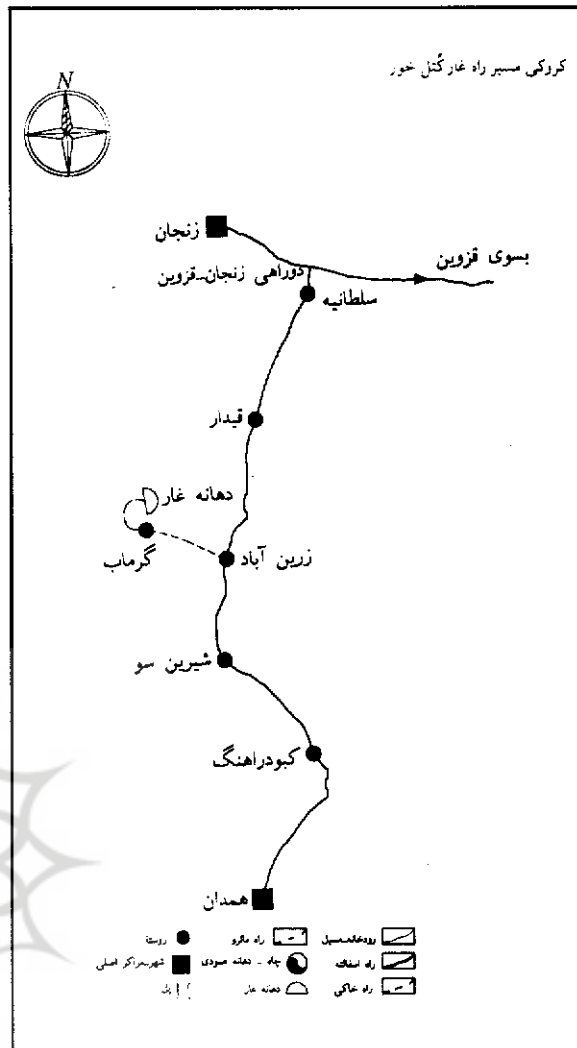
غار کتله خور در دل کوه‌های آهکی جنوب روستای گرماب واقع شده و مسافت آن از مرکز بخش، با استفاده از مسیر ماشین‌رو ۱۰ کیلومتر است. این مسافت، در مسیر پیاده به دو کیلومتر تقلیل می‌یابد. روستای گرماب با عنوان مرکز بخش به همین نام، از توابع شهرستان خداآبند در انتها الیه سمت جنوبی استان زنجان قرار دارد و از سوی خاور با استان همدان و از سوی باختر با استان کردستان هم‌مرز است. این منطقه که به بخش افشار با قشلاقات افشار معروف است، ۱۲۶ روستای مسکونی و ۱۳۲۵۱ نفر جمعیت دارد و ساکنان آن را ایل معروف به شاهسون‌های افشار تشکیل می‌دهند.

پژشگاه علوم انسانی و مطالعات فرهنگی  
مجمع علوم انسانی





پس از دهلیز ورودی که اکنون با دهانه (۳×۴) متر و به طول ۴۰۰ متر سنگبری شده و به شکل یک تونل درآمده است یک دالان وسیع ۹۵۰ متری با سربالایی‌ها به ارتفاع ۲ متر و گودال‌های خشک قرار دارد که با دو شاخه ۵۰ متری ادامه پیدا می‌کند و پس از عبور از یک سربالایی به تالار وسیعی، پوشیده از انواع چکنده (استلاکتیت)، چکیده (استلاکتیت) و ستون می‌رسد که منظره بدیعی به وجود آورده‌اند و نظر بیننده را به خود جلب می‌کنند. در ضلع شرقی غار برکه‌آبی وجود دارد که دارای آبی زلال و گوارا است.



غار کتله خور با طول تقریبی ۱۰ کیلومتر ابتدا در سال ۱۳۳۱ هجری شمسی توسط گروه کوهنوردی زنجان مورد بازدید قرار گرفت و احیاناً گزارشی نیز در این زمینه ارائه شد. این غار به طور طبیعی از شسته شدن و فرسایش آهک و حرکات تکتونیکی ایجاد شده است و تعیین قدمت دقیق آن، مستلزم انجام آزمایش‌های پتاسیم-آرگون با جهت قطبی مغناطیسی است.

دهانه این غار در ارتفاع ۱۷۰۰ متری سطح دریا قرار دارد و اختلاف ارتفاع آن با ارتفاع چشمه‌ای که آب‌های فرورود حاصل از ریزش‌های جوی غار را خارج می‌کند و به رود شور می‌ریزد ۵۰ متر است.

ورودی غار یک دهلیز ۴۰۰ متری بوده است با سقفی کوتاه و فاقد چکنده (استلاکتیت) و چند دهلیز فرعی.

نخستین دهلیز فرعی سمت چپ به لحاظ مطالعات باستان‌شناسی دارای ارزشی ویژه است، زیرا بنا به وجود سفال‌های شکسته، چند جمجمه انسانی و چند قبر در گذشته سکونت‌گاه انسان‌ها بوده است.



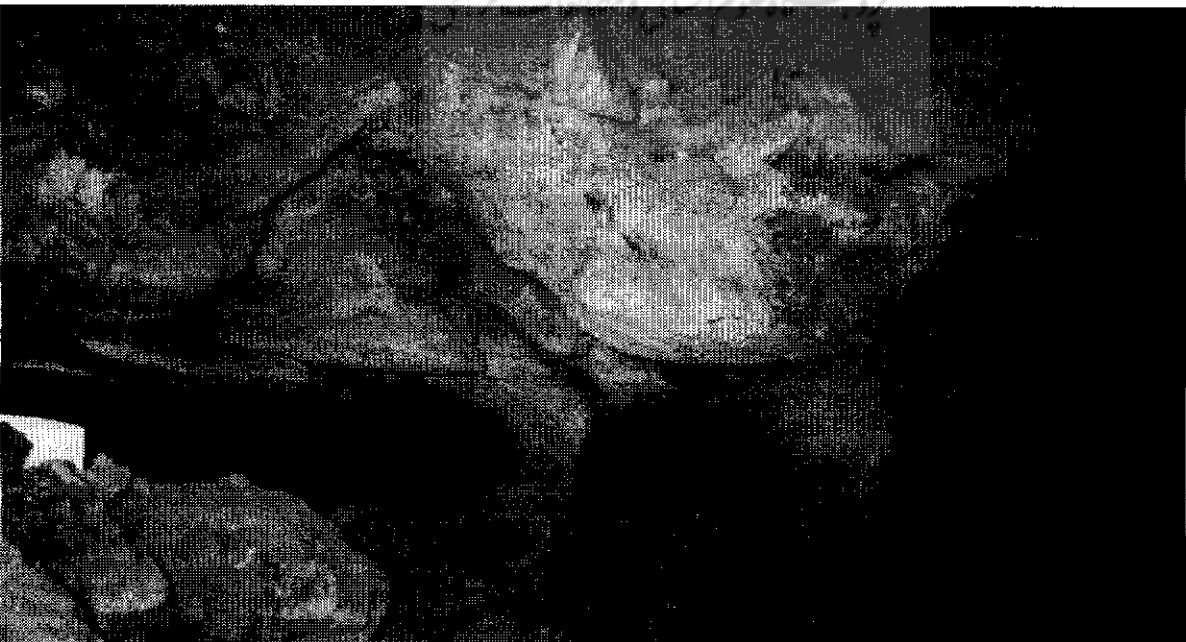
درباره این غار عظیم، در میان اهالی روستاهای مجاور، اطلاعاتی آمیخته با خرافات وجود دارد. از آن جمله این که: صدای پتک آهنگران همدان از دل غار شنیده می شود. درون ظلمات غار دریاچه بزرگی وجود دارد. در زیر غار کتله خور به اصطلاح مردم، کوه دیگری وجود دارد که تماماً از آرد سفید تشکیل شده است (منظور همان پنیرسارن). در یک طرف غار کتله خور، دریاچه ای وسیع است که آب زلال و گوآرایی دارد.

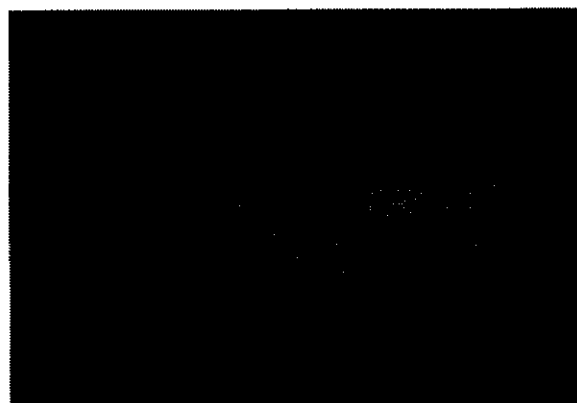
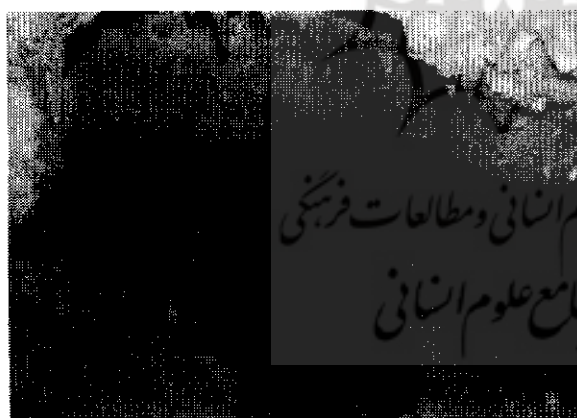
حقیقت امر این است که در غار کتله خور قسمت هایی با ارتفاع زیاد و دریاچه ای بزرگ وجود دارد، ولی ضعف و ناتوانی اهالی محل از حیث داشتن معلومات و اطلاعات علمی از یک طرف و ترس از خطرات موهوم و نداشتن وسیله پیکار و مقابله با حوادث احتمالی از طرف دیگر، سبب شده اند که حقیقت خطرات غار را بزرگ تر و بیش تر از آنچه شنیده یا دیده اند، بازگو و تحریف کنند. همچنین به مطالب شنیده شده شاخ و برگ بدهند و دشواری های غار را غیرقابل تحمل عنوان کنند.

در حقیقت کوه آرد سفید داخل این غار، تپه بزرگی از نوعی خاک نرم و سفید (از بلورهای کربنات کلسیم) است. علاوه بر آن، ستون های چکنده و چکیده به تعداد زیادی در داخل غار به وجود آمده اند. این ستون های آهکی در بعضی نقاط به اندازه ای بلندند که فقط افراد ورزیده می توانند از آن ها بالا بروند.

و در سطح زمین، با وجود بارش شدید باران، هیچ گونه جریان آب سطحی به چشم نمی خورد. عمق غار در نقاط متفاوت متغیر است. علت تغییر عمق، بیش تر به تغییر ارتفاع کوه مربوط است.

به گفته راهنمای محلی، کلمه کتله خور از دو بخش کتله به معنی پستی و بلندی و خور به معنای آرام گرفته شده است. منظره بیرونی غار به دلیل کارستی بودن، برهنه و عاری از پوشش گیاهی فشرده است. سنگ ها دارای شکاف ها و حفره های فراوان هستند





شیب توپوگرافی غار زیاد نیست و سنگهای دهانه غار شامل چهار لایه است. لایه اول، دوم و سوم عاری از آب هستند، اما لایه چهارم در زیر آب قرار دارد. از نظر سن زمین شناسی، غار کتله خور به آهک های سازند قم متعلق به الیگو-میوسن مربوط است. در غار عوارض متنوعی از ساخت های کارستی دیده می شوند که آن ها را شرح خواهیم داد:

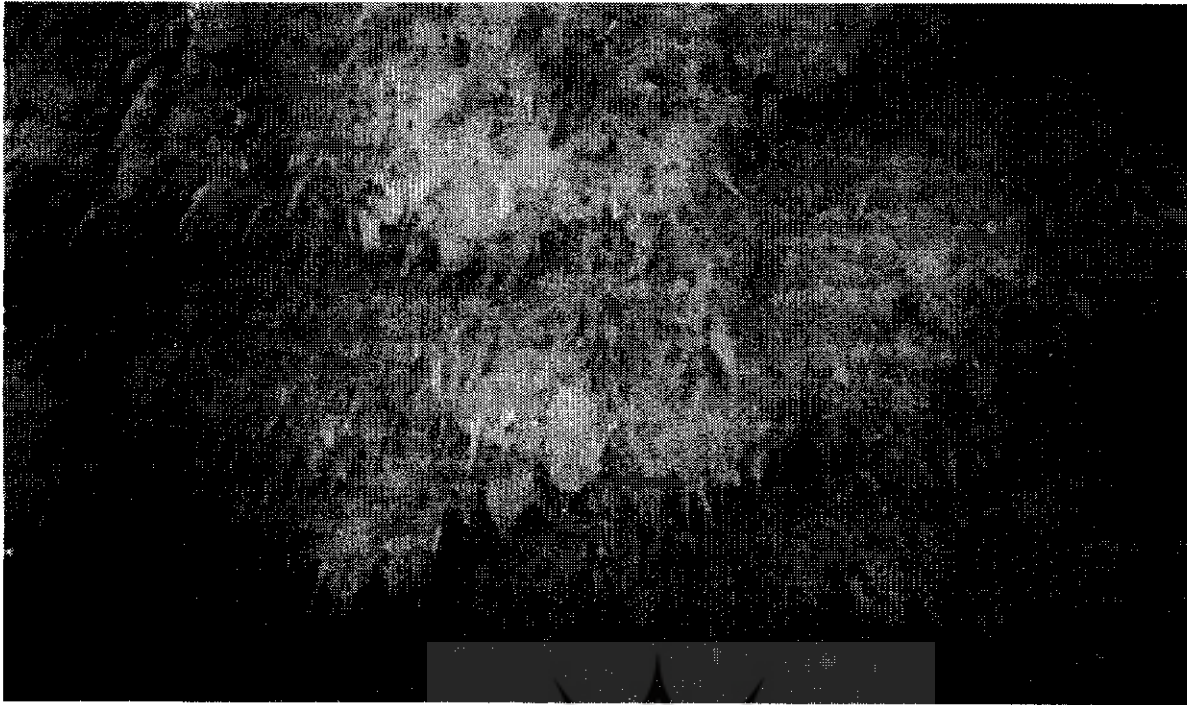
#### تالار

تالارها فضاهای وسیعی هستند که گاهی مساحت آن ها به ۱۵۰۰ متر می رسد و در دیوارها و سقف آن ها، آثار چکنده و چکیده و ساخت های گل کلمی، پرده ای و نیچه ای به چشم می خورند.

#### دالان

- دالان ها می توانند از سه طریق در غارها به وجود بیایند.
۱. دالان با جریان شدید که آب در آن ها جریان داشته و با دارد، با تمام دیواره ها در تماس است. شکل این دالان تقریباً مدور است.
  ۲. دالان با جریان آرام آب که همه فضای دالان را پر نکرده





### جرز

حالتی که ستون به دیواره غار چسبیده باشد را جرز می گویند. از این ساخت نیز در غار کتله خور می توان مشاهده کرد.

### روانه

اگر در طول سقف یا دیواره غار لایه ای از کربنات کلسیم به وسیله جریان کوچک آب به وجود بیاید، به آن روانه می گویند. نمونه زیبایی از این روانه ها، لباس عروس نامگذاری شده است.

### پرده

اگر آب از سقف غار در امتداد یک مسیر فروبچکد، رسوبات آهکی تولید می کند که طول آن ها به چندین متر می رسد، اما پهنای آن ها از چند سانتی متر بیش تر نمی شود. به این رسوبات پرده گفته می شود. نمونه های بسیار زیبایی از آن ها در تمام تالارهای این غار به چشم می خورند.

### چکیده

چکیده هایی که قطر آن ها از سانتی متر تجاوز نمی کند، اما طول آن ها به متر می رسد. به رنگ های سفید و گاهی زرد یا نارنجی دیده می شوند و در نقاط دور از دسترس غار، به فراوانی یافت می شوند.

### بلورهای کربنات کلسیم

از بلورهای کربنات کلسیم به وجود آمده اند و محلی ها به آن ها کوه آرد گویند.

است. عرض این دالان ها کم اما ارتفاع آن ها زیاد است.

۳. دالان رمبشی که در اثر ریختن سقف غار در اثر جریان آب به وجود می آید. در غار کتله خور هر سه نوع این دالان ها دیده می شوند.

### دولین (سنگچال)

فرو رفتگی های بسته ای که قطر آن ها از یک تا چند متر تغییر می کند. در این غار دولین های بسیاری موجودند که بعضی از آن ها را با نرده کشی و علامت گذاری مشخص کرده اند، و برخی را نیز با نورپردازی به نحو زیبایی آراسته به بینندگان معرفی می کنند.

### آون

حفره ای با جدار تقریباً عمودی و غالباً استوانه ای شکل و دهانه دودکش مانند که با سطح زمین در ارتباط است، اما به سمت پائین فراخ تر می شود. آون ها ارتباط طبقات زیرین غار را با طبقات بالایی برقرار کرده اند.

گودال های کوچک تری نیز در غار به چشم می خورند که به آن ها فروچاله یا سوراخ غول<sup>۲</sup> می گویند.

### ستون

در بعضی از نقاط غار، چکنده ها و چکیده ها به یکدیگر رسیده و ستون هایی را تشکیل داده اند. گاهی قطر ستون ها به یک متر هم می رسد.

می‌تواند یکی از پناهگاه‌های انسان‌های دوران سنگ بوده باشد.

\* دبیر منطقه ۴ آموزش و پرورش شهر تهران

#### زیرتوس

1. GALERIE
2. DOLINE
3. AVEN
4. SINK HOLE
5. COLUMN
6. FLOW STREAM
7. DR. APERIE
8. FISTULEUES
9. MONDMILCH

#### منابع

۱. تاریخ زنجان. نوشته هوشنگ نبوتی.
۲. غارهای ایران. مصطفی سلاخی، انتشارات تهران صدا، تابستان ۱۳۷۸.
۳. عبدالکریم قریب. غارشناسی، اهمیت و کاربرد آن. رشد آموزش جغرافیا. شماره ۱۹.
۴. مقصود خیام. مبانی ژئومرفولوژی. انتشارات نیا. ۱۳۷۱.
۵. روز کک. ژئومرفولوژی. ترجمه فرج‌الله محمودی. انتشارات دانشگاه تهران. ۱۳۷۳.
۶. فرج‌الله محمودی. ژئومرفولوژی ساختمانی. انتشارات دانشگاه پیام نور. ۱۳۷۴.

در غار می‌توان آثاری از رسوبات که در اثر تجمع ورقه‌های متحدالمرکز کربنات کلسیم تشکیل شده‌اند، دید که عبارتند از: نخودی‌ها، مرواریدها و گل‌کلمی‌ها. همچنین شکل‌های زیبایی به چشم می‌خورند که نتیجه عمل آب در طول زمان هستند. نمونه‌های نامگذاری شده آن‌ها عبارتند از: شیرسنگی، مرد مومیایی، سگ شکاری، پای فیل، پنجه عقاب، شتر با جهاز، لباس عروس مریم مقدس، عروس و داماد، گربه نشسته و... مطالعات و پژوهش‌های انجام شده درباره دوره‌های دیرینه زندگی انسان، ما را به درون غارها هدایت می‌کند. غارهای باستانی که روزگاری شاهد و پذیرای نخستین اجتماعات انسانی بوده‌اند، حاوی آثار و بقایای بسیار ارزنده در زمینه مطالعات دیرین‌شناسی و باستان‌شناسی هستند.

در فضای ظلمانی غار کتله خور، آثار حیات که به انواع استخوان و سفال محدود می‌شوند، قابل رؤیت و جمع‌آوری هستند. آثار جمع‌آوری شده، عمدتاً سفال شکسته‌هایی هستند که قدیمی‌ترین نوع آن‌ها آثار سفال تیره‌رنگ دود زده است؛ با نقشی که متعلق به اواخر هزاره دوم پیش از میلاد است. دومین نوع آثار جمع‌آوری شده سفال‌های دست‌ساز به رنگ قرمز متمایل به قهوه‌ای هستند که به قرن اول تا سوم میلادی مربوطند. با توجه به حجم آثار جمع‌آوری شده، غار کتله خور

شوروشگاه علوم انسانی و مطالعات فرهنگی  
رتال جامع علوم انسانی