

تکاملی به
سیمای عمومی
شهرستان اردبیل
و دیدنی‌های
تاریخی آن

جمال انصاری

۱- موقعیت جغرافیایی

«شهرستان اردبیل»، در شمال شرقی آذربایجان شرقی، در ۳۸ درجه عرض شمالی و ۴۸ درجه و ۲ دقیقه طول شرقی قرار داشته و فاصله آن تا مرز جمهوری آذربایجان حدود ۲۰ کیلومتر می‌باشد.

این شهر در جنوب غربی دریای خزر بین دو رشته کوه «سبلان» و «باغرو» واقع شده و ارتفاع آن از سطح دریا ۱۲۶۳ متر می‌باشد. حدود آن از شمال محدود است به جمهوری آذربایجان از مغرب به کوه سبلان، از مشرق به کوه‌های طوالش و دریای خزر و از جنوب به شهرستان خلخال.

بنابه گفته صفری، مؤلف کتاب «اردبیل در گذرگاه تاریخ»: «اردبیل از شمال به گرمی و دشت مغان از مشرق به جنگلهای طوالش و آستارا و قسمتی از خلخال، از جنوب به خلخال و قسمتی از شهرستان میانه و از مغرب به حدود مشکین‌شهر و سراب محدود است».

اردبیل بوسیله رود قراسو (قره‌سو) مشروب می‌شود. سرچشمه این رود از کوه‌های طوالش و خلخال است. علاوه بر این رود بالخویا «بالخوچای» یا ماهی رود نیز در اردبیل جاری است که از سبلان سرچشمه گرفته و با عبور از وسط شهر به دریای خزر می‌پیوندد. این رودخانه در زمستان پر آب و یخبندان و در اوایل فصل بهار سیلابی است، و از اواخر بهار تا اواخر فصل پائیز

تقریباً خشک است.

هوای اردبیل سرد معتدل و سالم است. سردی هوای این شهر معلول موقعیت جغرافیایی، بخصوص ارتفاع آن از سطح دریا می‌باشد. کوه سبلان با یخ و برفی که پیوسته در قله‌های آن وجود دارد، در برودت این شهر تأثیر بسزایی گذارده است. میزان بارندگی سالانه این دیار، بطور متوسط حدود ۳۵۰ میلیمتر می‌باشد.

بعلاوه بسبب وجود آبهای معدنی، همه ساله عده‌ای برای استفاده از خواص طبی آنها به اردبیل می‌آیند و این خود باعث پیشرفت اقتصادی آن گشته است. مشهورترین چشمه‌ها، آبگرم سرعین در دهکده‌ای به همین نام می‌باشد.

۲- تاریخچه شهر

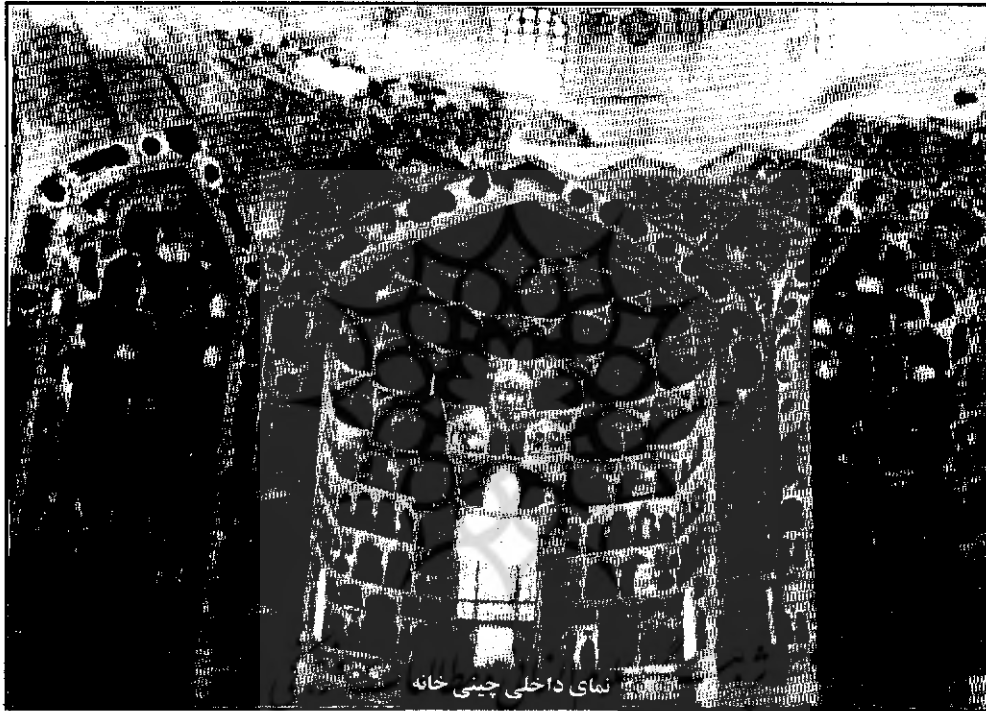
بسیاری از مورخان، ساخت شهر اردبیل را به فیروز ساسانی نسبت می‌دهند و براین عقیده‌اند که بعد از بنای شهر به دست وی، در دوره‌های ساسانیان و خلفای عباسی، به پیشرفتی عظیم نایل آمد. بنابه اظهار نظر این مورخان، فیروزشاه، بعد از ساختن اردبیل آنرا «فیروزگرد» نامید.

برخی دیگر می‌گویند، این شهر نخست «آرتا-ویل» یعنی شهر مقدس نامیده می‌شده است. در این زمینه افسانه‌هایی مربوط به وجه تسمیه آن از زبانها شنیده و در کتابهای مختلف نوشته شده است. و گفته‌اند، اردبیل را دو پهلوان به نامهای

۳- دیدنی‌ها و آثار تاریخی

اگرچه حوادث بسیاری همچون زمین‌لرزه و تاخت و تازهای مکرر در اردبیل رخ داده است، باز هم می‌توان ادعا کرد که این شهر از لحاظ آثار تاریخی، بسیار غنی است و یادگارهای متعدّد باستانی همچون: عمارات، مساجد، مدارس قدیمی و نیز آرامگاه بزرگانی در آن هست که دیدار آنها صفحات زرینی از تاریخ معماری شهرستان اردبیل را به بیننده می‌نمایاند.

برجسته‌ترین آثار دیدنی و تاریخی شهرستان اردبیل، «بقعه شیخ صفی‌الدین اردبیلی»، «بقعه شیخ جبرائیل»، «مسجد جمعه یا جمعه مسجد»، «حمام اوچدکان»، «پل سامیان»، «مسجد میرزا علی‌اکبر»، «امامزاده شیخ بدرالدین»، تپه‌های باستانی بیشمار و پل‌های قدیمی است



نمای داخلی جینی خانه

که در ادامه گفتار به معرفی برخی از آنان پرداخته می‌شود.

■ مجموعه تاریخی شیخ صفی‌الدین اردبیلی

مجموعه بناهاییکه امروزه بنام خانقاه و بقعه شیخ صفی‌الدین اردبیلی شهرت دارد، متعلق به نیمه اول قرن هفتم هجری است که بتدریج از ترکیب بناهای دیگر که به آن ملحق شده، ایجاد گردیده و محل کنونی آن نیز ابتدا بصورت خانه مسکونی شیخ و مرکز تجمع صوفیه و پس از آن

قرار داشتن بر سر راه تبریز، دارای موقعیتی جنگی و حساس گردید.

در همین عهد، توسط «فتحعلیشاه قاجار» و با کمک «سرتیپ‌گاردان» سفیر «نپلئون بناپارت»، با رویی برگرداگرد آن برپا شد.

زمان بستن عهدنامه «ترکمانچای»، این شهر نقشی مهم داشت، زیرا محل نخستین گفتگوها بود. با شنیده شدن زمره‌های مشروطه خواهی و مشروطیت، نشست‌هایی بسیار در اردبیل تشکیل

«ارده» و «بیل» ساخته‌اند. از جمله مؤلفان و مورخسان می‌توان از «حمدالله مستوفی»، «خواندمیر»، «یاقوت حموی»، «فردوسی» و «سیدجمال‌الدین» یاد کرد که در این باره، به موضوعاتی در آثار خویش اشاره داشته‌اند.

«یاقوت حموی» در کتاب «معجم‌البلدان» به عظمت و شکوه اردبیل اشاره می‌کند. اما چندی پس از وی، شهر در یورش وحشیانه مغول، قتل عام و به خرابه‌ای مبدل می‌گردد.

در دوران پادشاهی صفویه، اردبیل به متنه‌ای عظمت و قدرت می‌رسد. نمونه شگرف توجه‌شان، ایجاد «بقعه شیخ صفی‌الدین اردبیلی» و توسعه معابر و بازار این شهر می‌باشد. همچنین از دیگر آثار فرهنگی این دوران، کتابخانه و ساختمانهای عام‌المنفعه ایست که

گردید. علاوه بر آن در دورانی که تبریز مرکز مشروطه خواهان بود، از این شهر غذا و خواروبار و حتی گاهی سازوبرگ نیز به تبریز حمل می‌شد. در استبداد صغیر، با کشته شدن افسری روسی در اردبیل، آن دیار مردان بزرگی چون «میرزا محسن امامزاده» و «ملا امام وردی» را از دست داد و با کشته شدن این دو تن، بار دیگر اردبیل از وجود آزادپنخواهان خالی و «شاهزاده عین‌الدوله» که از سوی «محمدعلیشاه» حکمران آذربایجان شده بود - در آنجا ساکن گشت و بالاخره اردبیل در سال ۱۳۲۷ هـ.، به‌دست مجاهدین فتح گردید.

شاه‌عباس کبیر بنیاد کرد و در همین عهدنامه، «دارالامان» را بر این شهر نهاد و کتابخانه بزرگ وقف مقبره شیخ صفی شد که متأسفانه در سال ۱۸۲۸ میلادی توسط «پسکوویچ» سردار روسی به یغمارفت.

در ۱۱۵۹ هـ. (۱۷۴۶ م.)، نادرشاه افشار در دشت مغان - که در مسافت کوتاهی از این شهر قرار دارد - تاجگذاری کرد.

در زمان قاجاریه، هنگام جنگهای ایران و روس (۱۲۱۸ تا ۱۲۲۸ هـ.) و (۱۲۴۱ تا ۱۲۴۳ هـ.)، شهرستان اردبیل به سبب همسایگی با روسیه و

وفاتش، آرامگاه ابدی او را تشکیل داده است.

اگرچه حوادث بسیاری همچون زمین‌لرزه و تاخت و تازهای مکرر در اردبیل رخ داده است، باز هم می‌توان ادعا کرد که این شهر از لحاظ آثار تاریخی، بسیار غنی است و یادگارهای متعدد باستانی همچون: عمارات، مساجد، مدارس قدیمی و نیز آرامگاه بزرگانی در آن هست که دیدار آنها صفحات زرینی از تاریخ معماری شهرستان اردبیل را به بیننده می‌نمایاند.

با گذشت زمان و به قدرت رسیدن اولاد شیخ هر یک در تکمیل مدفن نیای خویش بسیار کوشیدند. در پادشاهی ناصرالدینشاه قاجار هم، تغییراتی در بناهای مجموعه، بعمل آمد که تا کنون ادامه داشته و اینک بخش چشمگیر تعمیرات اساسی بقعه به اتمام رسیده است.

شیخ صفی‌الدین فرزندان شیخ امین الدین جبرائیل پیرو، مرید و داماد شیخ زاهد گیلانی^۱ عارف مشهور بود. شیخ صفی پس از شیخ زاهد، تا سال ۷۳۵ ه.ق. هدایت و راهنمایی پیروان و مریدان وی را بر عهده گرفت و در همین سال رخت از جهان فانی بریست و به دیار باقی شتافت و فرزندان

برومندش شیخ صدرالدین در محل فعلی آستانه، وی را بخاک سپرده و سپس به عمران و آبادی ساختمان بقعه و تزیینات آن همت گماشت. مجموعه آستانه شیخ صفی‌الدین اردبیلی شامل بناهای زیر است:

الف - سر در بیرون بقعه یا عالیقاپو. ب - حیاط بزرگ بقعه. ج - صحن کوچک و مسجد جنت‌سرا د - حیاط یا دالان روباز ه - حیاط مقابر بزرگان و - شهیدگاه. ز - چله‌خانه. و اصلی‌ترین قسمت‌های مجموعه عبارتند از: رواق یا قنديل خانه - مقبره شیخ صفی - مقبره شاه اسماعیل، حوضخانه و چینی‌خانه.

موقعیت آستانه و مجموعه شیخ صفی:

در کنار میدان بزرگ شیخ صفی، سردری کهن با آجر کاری ساده و طاق ضربی که پیشخوانی را بدنبال دارد، بنای عظیم مقبره با کلیه بناهای الحاقی پیرامونش به صورت مجموعه نفیسی جلوه می‌نماید.

پس از گذر از سر در پیشخوان ورودی، حیاط

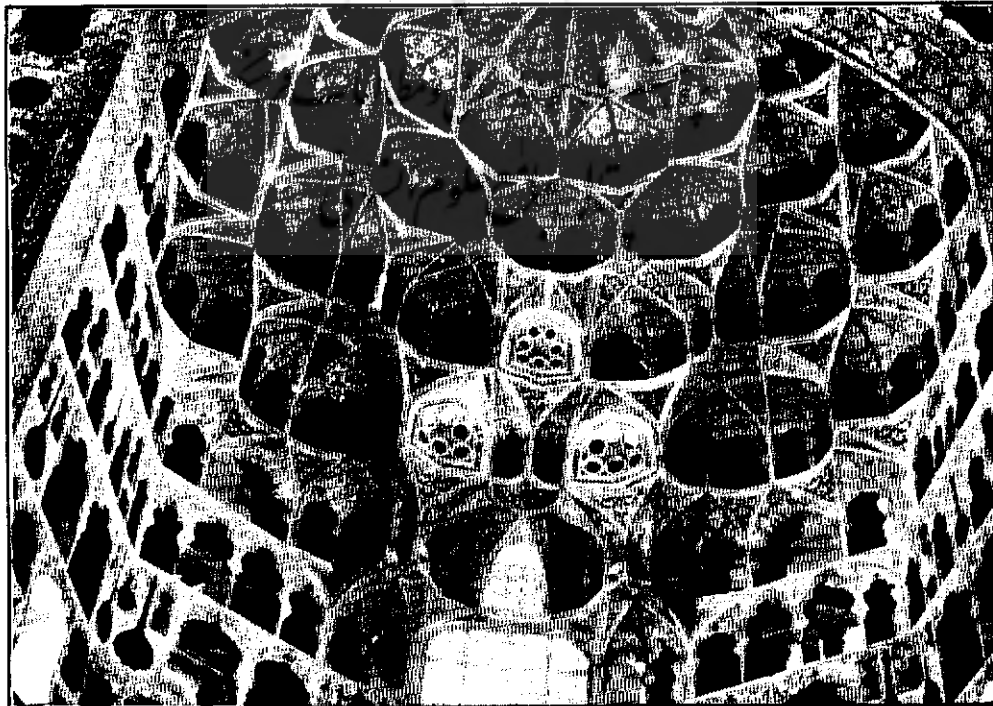
هوایی دلپذیر و آرام، پذیرای زایرین است و سپس دیوارهای بلند و طاق‌نماهای آجری و در ضلع شرقی آن سردر ورودی دیگری با دالان روباز، بیننده را به صحن اصلی بقعه هدایت می‌کند.

فضای حیاط بزرگ مستطیلی را باغچه‌ها و دو حوض زیبا تشکیل داده است. سر در ورودی یا عالیقاپو در زمانهای پیشین با انواع کاشی‌های نقش عباسی تزیین یافته بود که روزگار فرو ریخته و پس از جمع‌آوری آنها را بازسازی مجدد مجموعه مورد استفاده قرار گرفته است.

صحن اصلی بقعه نیز محوطه‌ایست مستطیلی با دیوارها و طاق‌نماهای آجری و در میانه آن حوضی سنگی و شکیل قرار دارد. در بالای مدخل ورودی صحن و نیز در ضلع غربی آن سنگ نبشته‌ایست که تاریخ ۱۰۵۷ ه.ق. را نشان می‌دهد و با اندکی دقت در کتیبه‌ها می‌توان نام اسماعیل نقاش را دید.

به‌طوریکه در اطراف صحن مشاهده می‌شود، بقعه و مقابر اطرافش دارای عمارات و ابنیه و متعلقاتی است که

عبارتند از: «حرم و دارالحفاظ»، «مقبره شاهزادگان و بزرگان»، «ایوان بزرگ سمت قبله»، «چله‌خانه‌های قدیمی»، «سابقاً محل جلوس شیخ بوده است»، «مقبره مادر شاه تهماسب اول» متصل به حرم شیخ، «مقصوره‌ای» در برابر ایوان، «محوطه شهیدگاه» (محل جلوس شیخ



صدرالدین فرزند شیخ صفی «حجره» و چند بنای دیگر...

بنای اصلی بقعه در قسمت شرقی صحن واقع شده و دارای سردری عالی با انواع کاشیهای هفت رنگ و کتیبه‌های بسیار جالب است. در ضلع جنوبی صحن اتاق و راهرویی با سقف ضربی آجری وجود دارد که به اتاق متولی مشهور است و

زینت بخش آن پنجره ارسی و شیشه‌داری است که بر بالای قوس جناقی جلوه نموده و در زیر آن لوحه‌ای با متن سبز و خط طلایی، کاشی نوشته معرقی از سخنان «مولای متقیان علی (ع)» را بر چشم می‌نشانند بدینصورت: «قَالَ عَلِيُّ عَلَيْهِ السَّلَامُ آخِرُ الزَّادِ التَّقْوَى». در وسط لوحه، کلمه «خَيْرَ الْعَمَلِ» و در چهار قطعه دیگر «یا صَفِيُّ اللَّهِ» و بالای درب ورودی سمت چپ «قَالَ عَلَيْهِ أَفْضَلُ الصَّلَوَاتِ وَأَكْمَلُ التَّحِيَّاتِ بِالْعِلْمِ أَحْيَاءُ الْقُلُوبِ الْغَائِبِينَ» و فیه شَفَاءٌ صَدُورِ الْغَائِبِينَ» به خط بنایی سفید مشاهده می‌شود و بالای طاق‌نما را نیز فرمایش پیامبر گرامی (ص)، «طَلَبَ الْعِلْمَ فَرِيضَةً عَلَيَّ كُلِّ مُسْلِمٍ وَمُسْلِمَةٍ» زینت داده است.

در سمت شمالی صحن، «مسجد جنت سرا» واقع شده است که دارای ترکیبی هشت ضلعی و گنبدی قدیمی

ولی فرو ریخته است. این مسجد در زمان قاجاریه با قرار دادن شانزده ستون چوبین بر زیر سقف جدید بازسازی شده است. نمای بیرونی و مسجد قرینه‌نمای بزرگ با پنجره ارسی و مشبک چوبی اتاق متولی است. با این تفاوت که درگاههای اتاق متولی با کاشی زینت یافته، لیکن در این قسمت از آن درگاه‌ها، دو درب به داخل مسجد گشوده می‌شود.

شیخ صفی‌الدین فرزند شیخ امین الدین جبرائیل پیرو، مرید و داماد شیخ زاهد گیلانی ا عارف مشهور بود. شیخ صفی پس از شیخ زاهد، تا سال ۷۳۵ ه. ق. هدایت و راهنمایی پیروان و مریدان وی را بر عهده گرفت و در



نمای ضلع شرقی حیاط و در ورودی به بقعه

همین سال رخت از جهان فانی بریست و به دیار باقی شتافت و فرزند برومندش شیخ صدرالدین در محل فعلی آستانه، وی را بخاک سپرده و سپس به عمران و آبادی ساختمان بقعه و تزیینات آن همت گماشت.

«مسجد جنت سرا» از تزیینات بسیاری

برخوردار بوده و بیشتر دارای کتیبه‌هایی همراه با کاشی مُعَرَّق و شامل آیات کریمه می‌باشد. در ضلع شرقی صحن، سر در و نمای زیبای رواق بقعه و دیوار حیاط حرمخانه و مقابر است. قسمتی از نمای خارجی بقعه و نیز سه گنبد کاشیکاری شده و کتیبه‌های حواشی آنها در این صحن، هر مشتاقی را به سوی خویش جلب کرده و به اعجاب و تحسین وامیدارد.

«قندیل خانه»: ساختمانی است دو طبقه با نمای آجری که در هر طبقه پنج پنجره رو به حیاط دارد. در طبقه زیرین یا همکف بین پنجره دوم و سوم فرمان شاه تهماسب صفوی درباره پرهیز از گناه و معاصی به مردم اردبیل گوشزد شده است. این کتیبه بر روی سنگ مرمر حک شده و زینت بخش حواشی آن کاشی معرق است. گفتنی است که هر ده پنجره در قسمت فوقانی دارای تزیینات مقرنس‌کاری لبه‌دار بوده و سطح مقرنس‌ها نیز با کاشی‌های زیبا ترین یافته است.

«حرمخانه»: در ضلع جنوبی بقعه، حیاط حرمخانه و مقابر قرار دارد. در این قسمت مقبره کوچکی است که به دیوار گنبد معروف به «گنبدالله الله» وصل شده و از طرفی درب آن به صحن بقعه اصلی یا قندیل خانه و

پنجره آن نیز به حیاط مقابر گشوده می‌شود. «بنای اصلی بقعه»: به صورت برجی استوانه‌ای است که بر فراز آن گنبدی رفیع تعبیه شده است محیط برج ۲۲ متر است و بر روی آزاره سنگی هشت پهلو به ارتفاع ۱/۵ متر قرار گرفته و بلندای برج به ۱۷/۵ متر می‌رسد. سطح داخلی آن با آیات قرآنی و نقاشی بر روی پوشش چرمی دیوار و مقرنس‌کاری، تزیین شده است. سطح

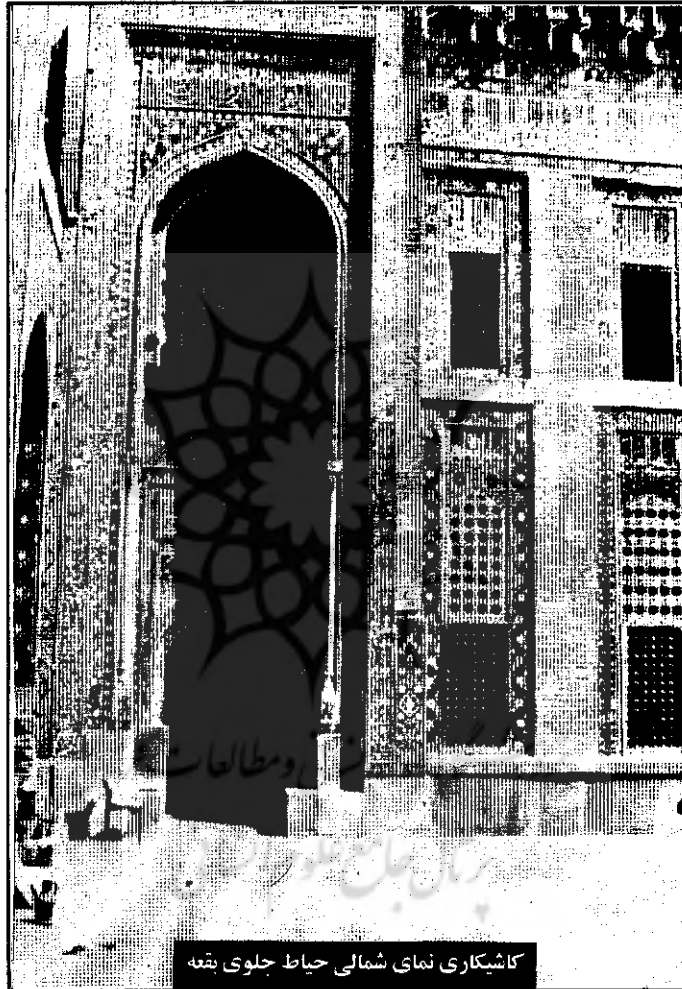
خارجی برج با چند نوع تزیینات مختلف، شامل تکرار کلمه «اللّه» با کاشی فیروزه‌ای در زمینه آجری بکار رفته و به همین جهت به نام «گنبدالله» معروف است. در بالای سطح جانبی گنبد کتیبه‌ای با کاشی سفید و خط نسخ که صورتی از سوره آل عمران را به رخ می‌کشد، گرداگرد گنبد را فرا گرفته است.

در فضای داخل بقعه، دری است که به نام «درب قبله» معروف است که آن هم تزییناتی بدین صورت دارد: «طاق نما یا پنجره مشبک از جنس کاشی و تزییناتی از کاشی معرق، «کتیبه» در بسالای طاق‌نما، «آزاره سنگی» که از قسمت راست درب شروع شده و تا سمت چپ آن ادامه دارد و نیز «صندوق چوبی منبت» میانه بقعه که فضای کمی را در زیر طاق بلند استوانه‌ای بخود اختصاص داده و در برگزیده مدفن شیخ است.

این صندوق نیز دارای تزیینات منبت‌کاری و طرح‌های مشبک و کتیبه‌های چوبی برجسته و ارزشمند است. در حاشیه بالای سطح جانبی صندوق، این عبارت به چشم می‌خورد: «هَذَا مَوْقِدُ الْمُنُورَةِ وَمَضْجَعُ الْمُتَبَرِّكَ الشَّيْخِ الرَّبَّانِيِّ وَالْعَارِفِ... أَبِي الْفَتْحِ صَفِيِّ الْحَقِّ وَالْمِلَّةِ وَالِدَيْنِ إِسْحَاقَ اجْرِي...» که از شیخ صفی در این کتابت نام برده شده است.

در طرف دیگر صندوق نام بانی و سازنده صندوق بدین مضمون ذکر شده است: «بَنَانِي هَذَا الْمَرْقَدُ الْعَالِمِ وَالْمَشْهَدُ الْمُقَدَّسِيهِ الْوَلِيِّ اللَّهُ الْوَالِي صَفِيِّ الْحَقِّ وَالِدَيْنِ قُدْسٍ سِرِّهِ الْعَبْدُ مُوسَى الصَّفْوَى» در کنار مزار شیخ، مقبره فرزندش «صدرالدین موسی» و فرزند «شیخ

خواجه علی» موسوم به «شیخ ابراهیم» و مقبره «سلطان حیدر» پدر «شاه اسماعیل» قرار دارد. بار دیگر باز می‌گردیم به «قندیل خانه» بقعه از سمت شمالی دری به جانب «قندیل خانه» دارد که دارای هشتی آستانه ورودی است. مزین به کاشیکاری معرق اسلیمی و قابدار و دربی که از نقره مشبک و لوحه کاری، تزیین یافته و به رواق



کاشیکاری نمای شمالی حیاط جلوی بقعه

گسترده بوده است که اینک در موزه «ویکتوریا» و «آلبرت» خودنمایی‌ها دارد. رواق و شاه‌نشین با دو پله ظریف مرمرین و یک نرده و درب فلزی کوتاه، از هم جدا شده‌اند.

زیبایی «قندیل خانه» بیشتر بواسطه طرح‌های ظریف معماری در استواری ایوانچه‌های کوتاه مزین به نقاشی‌های رنگ و روغن همراه با تصاویری زیبا و دلپذیر است که این زینت بخشی‌ها با طرح‌های مقرنس تکمیل شده است. همچنین صندوق خاتمکاری موزع با اشکال هندسی و ستاره‌ای شکل و عاج‌های مشبک بسیار زیبا و کاشی‌های گنلدار و آبی زرنگار، در کف «مقبره شاه اسماعیل» و ترکیب گنبد مقبره و «پنج شمشیر» منصوب در زیر آن که بنا بر روایات، نشانه اسلحه پنج خانواده‌ای است که شاه را هنگام جلوس یاری داده‌اند، از اختصاصات زیبای قندیل خانه می‌باشد.

چینی خانه: در سمت شرقی قندیل خانه واقع شده و شامل اطاقی هشت گوش و گنبدی است بر فراز آن که «چهار رواق، شاه‌نشین» و «طاق‌نماهای مقرنس گچی»، فضای آنسرا شکل بخشیده است تمام مقرنس‌ها و آویزهای سقف با رنگهای

قهوه‌ای، قرمز و طلایی نقاشی شده است. نقاشی‌های تزیینی علاوه بر داشتن تناسب با سطوح مقرنس‌کاری، از اسلیمی‌های مختلف و گل‌های متناسب نیز برخوردارند. بنا بر اشکال موجود، ظرف چینی و سایر ظروف آشپزخانه اعم از بلور و مس و غیره که مورد استفاده و از متعلقات بقعه به‌شمار می‌رفته است، در این مکان به طرز زیبا، درون طاقچه‌هایی قرار گرفته

قندیل خانه باز می‌شود.

اینک از درب فلزی نقره‌کوب وارد قندیل خانه شده‌ایم. سکوت مطلق و بوی کهنگی فضا و مصالح به مشام می‌رسد. الحاقات این فضا شامل «شاه‌نشین» «طاق نماهای مضاعف» با زینت مقرنس، و در سمت راست آن «خزانه» و در سمت چپ «مقبره شاه اسماعیل» می‌باشد. گفتنی است که فرش معروف شیخ صفی بر کف همین تالار

است. این چینی‌خانه زیبا، شباهت زیادی به چینی‌خانه «عالیقاپو» در میدان نقش جهان اصفهان دارد.

به‌طور کلی، مناظر زینت بخش مجموعه، چه در داخل و چه در خارج از بناها همانگونه که ذکرشان رفت شامل نقاشی، گچبری و قطارسازی مقرنسی با رنگ طلائی می‌باشد. در میان ابنیه مذکور، قندیل‌خانه از لحاظ شکل ساختمان و تزیینات گچبری جاذبه خاصی داشته و از بخش‌های ارزنده و هنری مجموعه به‌شمار می‌رود. گذشته از تزیینات معماری، کارهای چوبی و منبت مجموعه نظیر چند درب چوبی و فلزی نقره‌کوب نفیس و زیبا را باید ذکر نمود.

قدیمی‌ترین قسمت بنا متعلق به نیمه اول قرن نهم هجری است و بعدها بر بناهای مجموعه بقعه و خانقاه افزوده شده است در تکمیل و تعمیر این مجموعه که در واقع به منزله «آرامگاه خانوادگی شهریاران صفوی» به‌شمار می‌رفته است، شاه تهماسب اول صفوی و «شاه عباس دوم، کوششی خلل‌ناپذیر معمول داشته و در عصر حاضر نیز تعمیرات ضروری و اساسی، توسط «سازمان میراث فرهنگی کشور» در داخل این مجموعه عظیم انجام یافته و روزانه بسیاری از علاقه‌مندان و مشتاقان دیدار از جاذبه‌های تاریخی و آثار کهن را به سوی خویش جلب می‌نمایند.

مجموعه تاریخی شیخ جبرائیل

در نزدیکی شهرستان اردبیل، روستایی است به‌نام «کلخوران» که هم‌زمان با تسلط مغولها بر آذربایجان در سال ۶۵۰ ه. ق. «شیخ صفی‌الدین» در آنجا دیده بر جهان گشود. پدرش «امین‌الدین جبرائیل نام داشته و شیخ صفی‌الدین، پنج‌پسر و یک دختر دیگر نیز داشته است. شرح چگونگی رشد و تکامل «شیخ» در مسیر تصوف و مبارزات وی، نگرش تاریخی مطولی را طلب می‌کند و

همین قدر قابل ذکر است که وی سبب گردید تا پس از او سلسله صفویه روی کار آید و مقر دائمی خود را شهر اردبیل قرار دهند.

روستای کلخوران، دهکده‌ای است آباد و سرسبز و تاریخی که به سبب داشتن باغهای میوه و آب و هوای مطبوع در موقعیت‌های مناسب، گردشگاهی برای اهالی اردبیل می‌باشد و چون زادگاه دودمان صفوی بوده، مورد احترام و استقبال مردم است. در این روستا غیر از «مجموعه شیخ جبرائیل»، «مسجد جامع» و «کلیسایی» نیز وجود دارد. بموجب اسناد و مدارک تاریخی، این روستا در دوران زندگانی شیخ صفی، وقف او و اولادانش بوده است. جالب توجه است که واقف روستا «چنگیزخان مغول» و فرزندان «هلاکوخان» بوده‌اند. در وقفنامه «بقعه شیخ جبرائیل»، آمده است که: «در دوران تیموری «سلطان محمد خدابنده» در مورد وقف و پرداخت مواجب این روستا به شیخ صفی و اولادان وی در تاریخ ۲۵ ذیحجه سال ۷۱۴ ه. ق. حکمی را صادر کرده است». مجموعه تاریخی کلخوران، شامل بقعه شیخ امین‌الدین جبرائیل پدر شیخ صفی‌الدین اسحق و جد سلطین صفوی است و این محل بنام «باغ شیخ» نیز معروف است. وسعت این مجموعه ۱۵۰ × ۱۷۰ متر بوده و کیفیت ساختمان و سنگ تاریخ‌های موجود نشان می‌دهد که این مجموعه در نیمه اول قرن دهم هجری بر پا شده و دارای بناهای متعدد می‌باشد.

چشم‌انداز اولیه مجموعه، شامل دیوار گلی قدیمی پیرامون باغ شیخ و دو دروازه شمالی و جنوبی آنست. دروازه شمالی، دارای اطاقهای متعدد و وسیع و دو اشکوبه است که برای مسافران و زوار و متوالی بنا شده است. تمامی دیوار و سقف دروازه‌ها آجری و ازاره کوتاه آنها سنگی همراه با تزیینات کاشی معرق بوده

پنجره‌ها نیز به‌صورت مشبک چوبی می‌باشند. دیگر قسمت‌های مجموعه عبارتند از:

«مقبره شیخ امین‌الدین جبرائیل» «مقبره فیروزشاه زرین کلاه»، «مقبره احمدالاعرابی»، «مقبره سیدحمزه و چندین قبر دیگر.

مقبره شیخ جبرائیل

این مقبره در میانه باغ قرار دارد و بنای امامزاده حمزه‌بن موسی بن جعفر نیز در جوار آن ساخته شده است که به‌صورت مقبره‌ای کوچک برابر بقعه اصلی جای گرفته و زیارتنامه جنب بقعه مربوط به سید حمزه برادر امام رضا(ع) می‌باشد. ترکیب مقبره به‌صورت مربع مستطیل است و بنایی دوزنقه‌ای با ساق‌های متساوی به ضلع شمالی آن متصل شده و آنرا به شکل شش ضلعی در آورده است. طول بنا از شمال به جنوب ۲۴ و عرض آن ۱۴/۸۰ ستر است. ساق‌ها و قاعده کوچک دوزنقه، پهنای سه طاق ایوان مدخل رواق را تشکیل می‌دهد. از درون ایوان به داخل رواق ورودی دارد. از اره درب مدخل بقعه با کاشی پوشش داده شده است و در فراز آن این قطعه شعر جلب نظر می‌نماید:

هر کسی کوبه ادب دست برین در نهد

بی شک از پای در آید به یقین سربند.
بالای درب ورودی شمالی، تصویر یک شیر و یک پنگ و طرفین پنجره نقاشی شده و هر کدام با یک زنجیر به پنجره اتصال یافته‌اند و این نوع دیوارنگاری از نقاشی عهد صفوی الهام‌جسته است.

طاق ایوان ساده است اما طاق‌های طرفین آن دارای تزیینات مقرنس و گچبری می‌باشد، در زیر طاق‌نماها، سکو یا خواجه نشین‌هایی تعبیه شده است. ترکیب طاق‌ها ضربی و از مصالح آجری بوده و در دنبال هر یک از طاق‌ها و طاق‌نماهای جانبی در ضلع جنوبی نیز اطاقکی وجود دارد که

ظواهر آجهت استراحت زایرین در نظر گرفته شده است سقف اتاق‌ها دارای تزیینات مقرنس و ازاره چوبی بوده و در هواشی آنها بخاری دیواری به چشم می‌خورد.

فضای بیرونی بقعه شامل گنبد آجری بلندی است به ارتفاع ۱۵ متر و ساقه‌های گنبد بر روی طرحی هشت‌ضلعی بوده و از درون با قطاری از مقرنس‌های زیبا پوشانده شده است.

در مورد معمار بنا و تزیینات کاشی داخل گنبد، در کتیبه‌ای با تاریخ ۱۰۱۰ ه.ق. از فردی به نام «شیخ‌ابدان» یاد شده است. وی

در دوره سلطنت شاه عباس اول تولیت آستانه شیخ صفی‌الدین را عهده‌دار بوده و از جمله کارهای مفید سازنده‌اش همانا تکمیل کاشیکاری گنبد

شیخ جبرائیل می‌باشد.

رنگ آمیزی مقرنس‌ها و گچ‌بریها با رنگ‌های طلایی و آبی همراه با اسلیمی‌های ساده و توریقی و کاشی‌های نقش گل شاه‌عباسی، جلب نظر می‌نماید.

ازاره رواق بقعه در قسمتی از نما با کاشی‌های هشت‌ضلعی و معزق، و در برخی دیگر با فیلگوش‌های مختلف تزیین یافته‌اند. درب ورودی چوبی است و بر روی آن اشکال مختلفی رویه درب را به لوزیها و زوایای گوناگون تقسیم کرده

است و این درب دو لنگه می‌باشد. در خواشی مجموعه، اشعاری به صورت برجسته کاری جلب نظر می‌نماید و آنچه باقی است بخشی از

منزلت شیخ جبرائیل را به انضمام ماده تاریخ بنا، مجسم می‌سازد.

گچبری و مقرنس می‌باشند و مکمل این تزیینات، اسلیمی‌های مختلف و قطعات ترنجی شکل

همراه با نقاشی‌های دیواری عصر صفوی است. با توجه به تاریخ مکتوب روی درب چوبی، آخرین تعمیرات بقعه در سال ۱۰۳۱ هجری به پایان رسیده و کتیبه‌ای با تاریخ فوق به این مضمون: «عمل کمترین بندگان شاه طاهرین سلطان محمدنقاش» اشاره به اینگونه تعمیرات می‌نماید.

در روبروی درب ورودی، درب دیگری ما را به داخل بقعه راهنمایی می‌کند. کاسه کاریهای زیر گنبد نیز کلیه تزیینات هنری

را به خود اختصاص داده است و بر شانه کاسه گنبدها، باز هم نوعی نقاشی به چشم می‌خورد.

بزرگاز سقف و میانه آن، نقش ترنج با دایره و شعاعهای مختلف مزین و به رنگهای اکلیل و

لاجوردین و سبز، طرحی هنرمندانه ارائه می‌دهد و در زاویه‌ای از کار، نام نقاش ظاهر شده است «خادم آستانه سیدجبرائیل آقامیر حیدر» که این کتیبه در قابی کوچک جای گرفته است.

دوره گنبد دارای کتیبه کاشی ظریفی است به خط کوفی که عبارتی از فرمایش حضرت علی (ع) می‌باشد. نور داخل بقعه از سه ایوان جانبی تأمین می‌شود و صندوق چوبی بزرگ و ساده‌ای در میانه بقعه حکایت از قبروالا

مقامی دارد. رواق‌های درونی، مشتمل بر طاقچه‌ها و سقف‌هایی است که زینت بخش آنها باز هم نقاشی‌های دیواری و کاشی‌های هفت‌رنگ



قسمتی از ساختمان قدیمی مسجد

این باب روضه شه قطب اولیاست
مفتاح استجاب صد گونه مدعاست
گویا بهشت روی زمین آ است این مقام
تاریخ سال ساختنش چون خرد بخواست



مادنه مسجد که قسمتی از آن تخریب شده است

از درب چوبی دو لنگه وارد مقبره می‌شویم. اطاقی است مربع شکل با چهار قابو یا رواق که همه آنها دارای طاق ضربی آجری مزین به

عهد صفوی است که در نقش‌ها انواع اسلیمی‌های ماری شکل، توریقی، طوماری و با رنگهای سبز، آبی، خاکستری ... جلوه‌ای بر این مجموعه بخشیده‌اند. در پایین صندوق بزرگ بقعه، سه قبر دیگر وجود دارد که مزار نیاکان و احفاد صفویه می‌باشد، در فضای باز بیرون بقعه نیز گور بزرگانی است از اطرافیان شیخ که نامشان قبلاً ذکر شده است.

مسجد جامع یا جمعه مسجد

این بنا متعلق به دوران سلجوقی بوده و در دوره ایلخانان مغول نیز تعمیراتی در آن انجام یافته است. مناره این بنا در دوره سلجوقی در خارج از محوطه بنا قرار داشته و پس از تعمیرات اساسی به ساختمان مسجد ملحق شده است. کتیبه‌های مسجد و هم چنین محراب آن، تعلق به دوره ایلخانان دارد. در حال حاضر در این مسجد از طرف سازمان میراث فرهنگی کشور، خاکبرداری و کاوشهای علمی صورت می‌پذیرد، مشخصات داخل شبستان، پس از خاکبرداری‌های انجام شده، بقایای شش‌ت ستون را عرضه می‌دارد. از گنبد مسجد نیز تنها دو قسمت پایه‌های گنبد بر جای مانده است.

محراب مسجد بلند و مزین به گچبری و قطارهای مقرنس می‌باشد. از

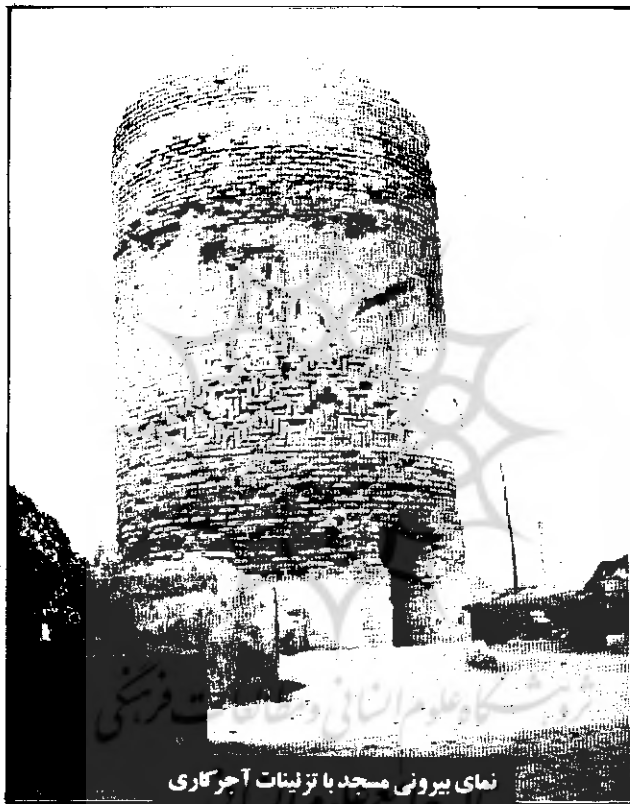
دیگر ویژگیهای بنا که بسیار قابل توجه است، وجود درهای ورودی چندگانه است تا در مدتی بسیار کوتاه، عده زیادی از مردم که در مراسم مسجد شرکت می‌جست‌ه‌اند بتوانند وارد و یا خارج شوند.

حمام اوج دکان

از دیگر بناهای تاریخی اردبیل، حمامی است بنام اوج‌دکان که در محله‌ای به همین نام واقع شده است. سال اتمام بنا بر حسب کتیبه سر در آن سال

۱۲۵۹ هجری می‌باشد. قسمت رختکن حمام پس از یک راهروی ورودی واقع و بر روی آن شانزده ضلعی منظمی سقف رختکن را تشکیل داده است و بر فراز آن گنبد زده شده است بدنه و سقف رختکن از نقاشی‌های بسیار جالب با نقوش انسانی و اندودی از رنگهای اکلیل و لاجوردی و طلایی، زینت یافته که البته قسمتی از آنها از بین رفته است.

بر بالای سر در کتیبه، تاریخ بنای حمام با خط



نمای بیرونی مسجد با تزئینات آجرکاری

نستعلیق بر روی کاشی لاجوردی حک شده است که با حساب حروف ابجد، سال ۱۲۵۹ را نشان می‌دهد.

پل سامیان

این پل از آثار دوران صفویه است. پایه‌های آن سنگی و بلندایش ۱/۵ متر است. تعداد دهانه‌های آن شش و دارای طاق‌های ضربی جناغی می‌باشد. از شش مناره پل، چهار مناره آن باقی است. مصالح آن از نوع آجرهایی است که در اکثر بناهای

عهد صفوی بکار رفته. بر بالای یکی از مناره‌ها به خط کوفی و بر روی آجر، مطالبی نقش بسته است. برای استحکام مناره‌ها در داخل از کلاف‌های چوبی آوار استفاده شده و علاوه بر آنها، آجرها در داخل یکدیگر جفت و بست شده‌اند.

در حال حاضر این پل مورد استفاده بوده و قسمت‌هایی از آن نیازمند تعمیر است. جاده گرمی - اردبیل از روی این پل می‌گذرد. از مشخصات دیگر آن، ستونهای ورودی است که کوتاهتر از دو ستون میانی می‌باشد.

مسجد میرزا علی اکبر

این مسجد در محله آرد میدان در خیابان سی‌متری واقع و دارای مناره‌ای با روکار کاشی فیروزه‌ای رنگ است. مسجد دارای شبستانی با قوسهای جناغی است و تعداد سی ستون، سقف مسجد را نگهداشته است. این مسجد به تعمیر و بازسازی نیاز دارد. در دو طرف مسجد نمایی است از درهای چوبی ارسی که در میانه هر کدام اشعاری به خط نستعلیق به چشم می‌خورد و نام «میرزا علی اکبر» در میانه متن مشاهده می‌شود.

در ضلع جنوبی مسجد، درب دیگری هم برای ورود و خروج هست. درون مسجد حجره‌هاییست که برخی از طلاب علوم دینی از آن استفاده می‌نمایند.

پانویسها:

- ۱- مقبره زیبای این عارف عالمقام در لاهیجان گیلان می‌باشد.
- ۲- ازاره: هزاره، آن قسمت از دیوار اتاق و یا ایوان که از کف تا قجه تا روی زمین بوده. «فرهنگ فارسی معین»
- ۳- بیت دوم، جمله «بهشت روی زمین»، به حساب حروف ابجد، ۱۰۳۰ هـ.ق. می‌شود که تاریخ بنای بقعه می‌باشد.