

مجله علوم اجتماعی و انسانی دانشگاه شیراز  
دوره چهارم ، شماره اول ، پاییز ۱۳۶۷

بررسی ارزشیابی عملکرد تحصیلی برخی از دانشجویان دانشگاه شیراز  
در دو مقطع قبل و بعد از انقلاب اسلامی ایران\*

دکتر سیدعلی اکبر حسینی  
دانشگاه شیراز

### خلاصه

هدف از این پژوهش بررسی عملکرد تحصیلی دانشجویان دانشگاه شیراز در قبل و بعد از انقلاب شکوهمند اسلامی ایران بوده است . نتایج به دست آمده حکایت از آن دارند که سطح نمره در این دانشگاه در قبل و بعد از انقلاب تفاوت چندانی نداشته و نمرات "الف" و "ب" دارای بیشترین فراوانی بوده‌اند . فرض وجود تورم در نمرات دانشگاه چه قبل و چه بعد از انقلاب موید به شواهد و آثار نبوده و توزیع درصد نمرات برحسب نیمسال ، در قبل و بعد از انقلاب از یک روند ثابت پیروی نکرده است . دانشکده‌ها و واحدهای آموزشی دانشگاه از نقطه نظر ارزشیابی دارای "سیاست" واحد و هماهنگ نبوده و تفاوت‌ها چشمگیر و محسوس بوده‌اند . و بالاخره بررسی نمرات مبین این نکته‌اند که ارزشیابی در بخش‌ها و یا گروه‌های آموزشی در چنان حدی از افراط و تفریط قرار دارند که می‌توان در "سال" بودن آن تردید جدی نمود .

### مقدمه

در سال ۱۳۵۶ شمسی مقاله‌ای در مجله خرد و کوشش انتشار یافت که در آن

\* بدین وسیله مراتب سپاس و تشکر خویش را از شورای محترم تحقیقات دانشگاه شیراز ، که هزینه برخی از فعالیت‌های این پژوهش را تامین نموده است ، اعلام می‌دارم .

مسأله تورم نمرات در دانشگاه شیراز مورد بحث و بررسی قرار گرفته بود<sup>۱</sup>. یافته‌های این پژوهش، که در این دانشگاه و احتمالاً در کل نظام دانشگاهی ایران برای اولین بار صورت می‌گرفت، حکایت از آن داشت که: اولاً "منحنی نمرات، در طول سالهای ۱۳۵۰ تا ۱۳۵۵، دارای چولگی منفی<sup>۲</sup> بوده و نمره‌های "الف" و "ب" از نمره‌های "دال" و "ه" فراوانی بیشتری داشته‌اند<sup>۳</sup>. ثانیاً آن که نمرات مزبور در طول این سالها نوسان چندانی نداشته و تقریباً از نوعی پایداری و "ثبات" برخوردار بوده‌اند<sup>۴</sup>. ثالثاً آن که از نقطه نظر نمره در بین دانشکده‌ها تفاوت‌های آشکاری وجود داشته و ضوابط و معیارهای ارزیابی آنان "یکسان" نبوده است و به گفته نویسنده "... اگر نمره "الف" و "ب" در دانشجو لذت و آرامش به وجود می‌آورد دانشکده کشاورزی در این ماجرا موفق‌تر از دو دانشکده دیگر بوده است و اگر نمره "ه" به ناکامی و فشار روحی شدید منجر می‌شود دانشکده‌های مهندسی و ادبیات و علوم بیشتر توانسته‌اند این حالت را تسهیل نمایند"<sup>۵</sup>. و بالاخره درصد نمره‌های "الف" و "ب" در دوره‌های تالیستانی از هر یک از نیمسال‌های اول و دوم کمتر بوده و اگر افزایشی وجود داشته مربوط به نیمسال دوم بوده است و نه تابستان<sup>۶</sup>.

محدودیت پژوهش فوق در ارتباط با مسائلی همچون فقدان تحلیل‌های ناشی از تفاوت‌های جنسی و رشته تحصیلی از یکسو، و عدم شمول آن بر همه واحدهای آموزشی از سوی دیگر، و همچنین تغییر اساسی در ترکیب "طبقاتی" دانشجویان دانشگاه پس از انقلاب اسلامی ایران، از موجبات نگاهی مجدد بدین مسأله بوده‌اند. در پرتو اهداف فوق ابتدا روند پژوهش حاضر را دنبال می‌نمائیم و سپس در حدی که یافته‌های دو پژوهش اقتضا کنند به مقایسه خواهیم پرداخت.

### روش تحقیق

در آغاز سال ۱۳۶۶ از اداره کل خدمات آموزشی دانشگاه شیراز خواسته شد تا با استخراج اطلاعات مورد نیاز این پژوهش، که بر "حافظه‌های جانبی"، ثبت و در مرکز محاسباتی دانشگاه موجود می‌باشند، موافقت نماید. با اعلام این موافقت کلیه نمره‌هایی که طی سال‌های تحصیلی ۶۲-۱۳۶۱ تا ۶۵-۱۳۶۴ (۴ سال) در مقوله‌های مختلف، به دانشجویان داده شده بود از این نوارها استخراج و توزیع فراوانی آنها به درصد تبدیل گردید. منظور از "مقوله‌های مختلف" نوع داوری یا حکمی است که یک استاد در یک درس از یک دانشجو می‌کند و حاصل آن را به صورت یک عدد یا حرف

گزارش می‌نماید. دو نظام ارزشیابی فوق به مثابه دو روی یک سکه نیستند بلکه دارای بنیان و اساسی کاملاً متفاوت می‌باشند. نظام ارزشیابی حرفی نسبی است، بدان معنی که افراد نسبت به همدران و یا همالان خویش سنجیده می‌شوند. در حالی که نظام ارزشیابی عددی چنین نیست و نمرات در فاصله، مثلاً، صفر تا ۲۰ یا صفر تا ۱۰۰ به صورت مطلق بیان می‌گردند. با این وصف بخشنامه وزارت فرهنگ و آموزش عالی<sup>۷</sup> تبدیل هر یک از این دو نظام را به دیگر، به نحوی که ذیلاً ذکر می‌شود، مجاز می‌داند و بر اینها و اینها را غیر مطلوب موجود می‌افزاید.

ه	۹/۹۹ - ۰
د	۱۱/۹۹ - ۱۰
ج	۱۳/۹۹ - ۱۲
ب	۱۶/۹۹ - ۱۴
الف	۲۰/۰۰ - ۱۷

تعداد کل نمرات پنجگانه مذکور در فوق و همچنین نمراتی چون حذف، قابل قبول، غیرقابل قبول، ناتمام، و معاف، که طی این مدت از جانب استادان به دانشجویان داده شده بود، ۲۸۲۶۶۲ فقره بود. این نمرات برحسب متغیرهایی همچون جنس، سال، نیمسال تحصیلی، دانشکده، و رشته تحصیلی مورد تحلیل و بررسی آماری قرار گرفتند و توزیع فراوانی به صورت نمودارها و جداولی که ذیلاً ارائه خواهند شد، تهیه و تنظیم گردیدند.

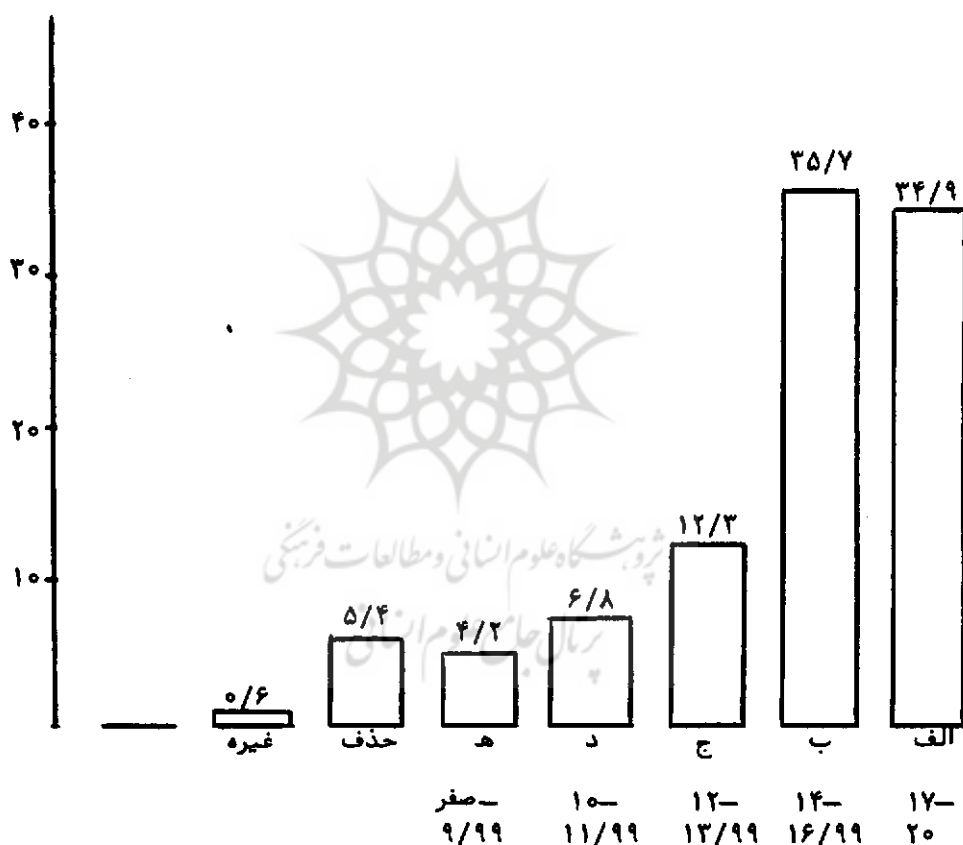
### یافته‌ها

نمودار شماره یک توزیع درصد هر یک از نمره‌ها را طی مدت چهار سال نشان می‌دهد و در نمودار شماره دو عین این اطلاعات به تفکیک سال، از ۱۳۶۱ تا ۱۳۶۵، ارائه شده‌اند. در جدول شماره یک اطلاعات مربوط به توزیع درصد تصاعدی نمرات نشان داده شده و در جدول شماره دو توزیع درصد نمرات برحسب نیمسال‌های تحصیلی ارائه گردیده‌اند. توزیع درصد نمره‌های حرفی برحسب جنس و واحد آموزشی (دانشکده و آموزشکده) به ترتیب در جدول‌های شماره سه و چهار آمده و در جدول‌های شماره پنج و شش عین این اطلاعات به تفکیک جنس تنظیم یافته‌اند، و بالاخره جدول شماره هفت اطلاعاتی را در زمینه توزیع برحسب بخش یا گروه‌های آموزشی در اختیار می‌گذارد.

### بحث و تحلیل

از نمودار شماره یک، که توزیع درصد نمرات را به دو صورت حرفی و عددی و با نظام ارزشیابی مطلق و نسبی نشان می‌دهد، می‌توان نتیجه‌گیری کرد که در فاصله سالهای ۱۳۶۱ تا ۱۳۶۵ بیش از ۷۰ درصد نمرات درمقوله‌های الف و ب و یا از ۱۴ به بالا بوده

نمودار ۱  
درصد نمره‌های دانشگاه شیراز در طی سالهای ۱۳۶۱ تا ۱۳۶۵  
(تعداد: ۲۸۲۶۶۲)



توضیح: منظور از تعداد مجموع نمره‌هایی است که دانشجویان گرفته‌اند، "غیره" شامل نمره‌های قابل قبول، غیرقابل قبول، ناتمام، معاف، و نامعلوم می‌باشد.

است. با توجه بدین که "نمراتی" چون حذف، معاف، قابل قبول، و غیرقابل قبول اثری بر معدل ندارند و این که نمره‌های مقوله "ناتمام" پس از تکمیل غالباً در یکی از دو مقوله الف و ب قرار می‌گیرند در این صورت با اطمینان می‌توان اظهار داشت که در دانشگاه شیراز طی مدت مذکور دو نمره الف و ب حائز بالاترین رتبه (۶/۷۰ درصد) و نمره ه، یا مردود، دارای کمترین رتبه (۲/۴ درصد) بوده‌اند. این نتیجه‌گیری با یکی از نتایج به دست آمده از پژوهش قبلی مطابقت دارد. با این تفاوت که اولاً "تعداد نمرات در پژوهش حاضر به میزان تقریبی ۴۵ درصد از پژوهش پیشین بیشتر است و ثانیاً آن که معادل عددی نمرات در دو پژوهش بر یکدیگر منطبق نمی‌باشد. معادل عددی نمرات در پژوهش قبلی بر اساس مقیاس صفر تا ۴ و یا صفر تا ۲۰ سنجیده می‌شده که در مقوله اخیر به طریق زیر بوده است:

ه	۱۱/۹۹-۰
د	۱۳/۹۹-۱۲
ج	۱۵/۹۹-۱۴
ب	۱۷/۹۹-۱۶
الف	۲۰/۰۰-۱۸

مراجعه به جدول شماره یک نشان می‌دهد که اگر در تبدیل نمرات مطالعه حاضر از مقیاس فوق استفاده کنیم باز در این نتیجه‌گیری، که نمرات الف و ب در هر دو مطالعه دارای بیشترین فراوانی بوده‌اند، تغییری به وجود نمی‌آید، چه در این مقیاس نیز هر یک از این دو نمره به ترتیب ۱۹ و ۶/۲۸ درصد را به خود اختصاص می‌دهند و در مقایسه با دیگر مقوله‌ها مجدداً در بالاترین مرتبه‌ها قرار می‌گیرند.

اما چنین وضعی در مورد کمترین نمره، یعنی نمره ه، صدق نخواهد کرد و ملاحظه می‌فرمائید که میزان آن از ۲/۴ درصد به بیش از حد دو برابر افزایش می‌یابد. هر چند که این حالت ممکن است معلول عواملی چند باشد اما از کاهش مرز نمره قبولی ۱۲ به ۱۰، به عنوان مهمترین عامل، نمی‌توان غفلت نمود.

در ادامه مقایسه فوق ابتدا تصویری را از نمودار شماره یک پژوهش پیشین در صفحه هفت می‌آوریم و سپس بحث را دنبال می‌کنیم. از مقایسه این دو نمودار با یکدیگر می‌توان بر موارد زیر وقوف یافت:

## جدول ۱

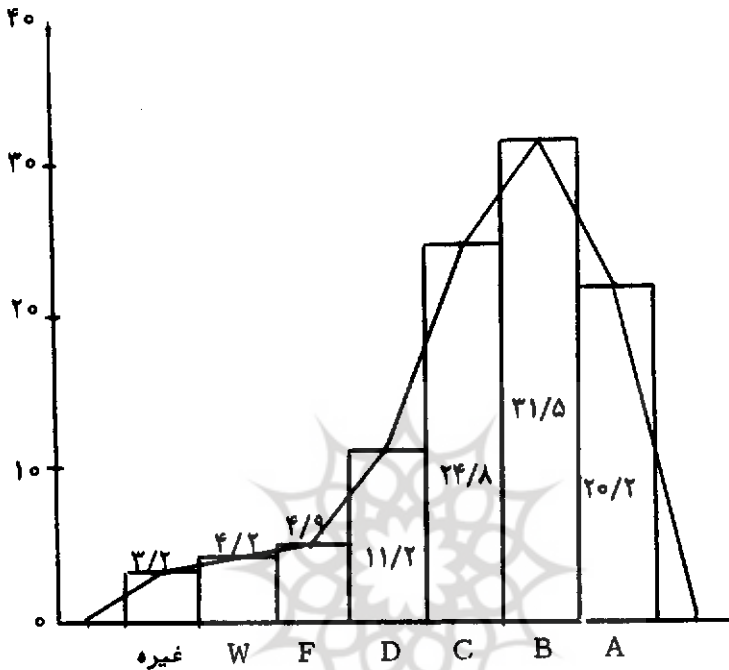
توزیع درصد تصاعدی نمرات دانشگاه شیراز از سال تحصیلی  
۶۱-۶۲ تا سال تحصیلی ۶۴-۶۵

فواصل	تعداد	درصد	درصد تصاعدی
۵-۵/۹۹	۲۳۶۳۶	۸/۴	۸/۴
۶-۸/۹۹	۳۲۶۶	۱/۲	۹/۵
۹-۹/۹۹	۱۶۲۵	۵/۶	۱۵/۱
۱۰-۱۵/۹۹	۱۵۶۳۵	۳/۸	۱۳/۹
۱۱-۱۱/۹۹	۸۷۹۷	۳/۱	۱۷/۵
۱۲-۱۲/۹۹	۱۶۷۲۵	۵/۹	۲۲/۹
۱۳-۱۳/۹۹	۱۸۱۴۹	۶/۴	۲۹/۳
۱۴-۱۴/۹۹	۳۰۹۳۹	۱۵/۹	۴۵/۲
۱۵-۱۵/۹۹	۳۲۳۶۵	۱۲/۲	۵۲/۴
۱۶-۱۶/۹۹	۳۵۷۶۶	۱۲/۷	۶۵/۱
۱۷-۱۷/۹۹	۴۵۰۷۵	۱۵/۹	۸۱/۵
۱۸-۱۸/۹۹	۲۹۸۹۷	۱۵/۶	۹۱/۶
۱۹-۲۰/۵۰	۲۳۸۵۲	۸/۴	۱۵۵/۵
جمع کل	۲۸۲۶۶۲	۱۵۵/۵	

۱- در نمرات حذف و تفاوت‌هایی به چشم می‌خورد و هر چند که این تفاوتها اندک‌اند اما از این واقعیت نشان دارند که در این دانشگاه نمرات ه و حذف به ترتیب سیر نزولی و صعودی را می‌پیمایند. افزایش موارد حذف را می‌توان ناشی از ترکیب جمعیت دانشجویی دانست و از تأثیر عواملی همچون مشکلات و مسائل خانوادگی، جابجایی‌های ناشی از روش خاص انتخاب دانشجو، رواج سنت پسندیده ازدواج و تأهل، و جز آنها نیز نمی‌توان غافل بود.

۲- درصد نمراتی که تحت عنوان "غیره" فهرست شده به صفر نزدیک گردیدمانند و، همان‌قسم که ملاحظه می‌فرمائید، از ۳/۲ درصد، در پژوهش اول، به ۵/۶ درصد، در

نمودار شماره ۱\*  
درصد نمره‌های دانشگاه شیراز در مدت ۵ سال (۱۳۵۰-۵۵)  
(تعداد = ۱۷۲۴۹۶)



\* پژوهش اول

توضیح: "غیره" شامل نمره‌های ناتمام، قابل قبول، و غیرقابل قبول می‌باشد.

پژوهش دوم، کاهش یافتن را دلیل این کاهش را احتمالاً می‌توان منسوخ شدن برخی از این مقوله‌ها از یکسو، و محدودیت و سخت‌گیری مسئولان آموزشی در استفاده "آزاد" از نمره ناتمام، از سوی دیگر، جستجو نمود.

۳- درصد هر یک از نمرات دال و ج در پژوهش حاضر به حدود نصف همین نمرات در پژوهش سابق تقلیل یافته است، به عبارت دیگر در حالی که مجموع این دو نمره در پژوهش اول بیش از ۳۷ درصد بوده در پژوهش کنونی به حدود ۱۸ درصد، که از نصف نیز کمتر می‌باشد، رسیده است، هر چند توزیع درصد این دو نمره حتی در پژوهش سابق نیز نمی‌تواند توزیعی "مطلوب" باشد اما به هر صورت معقول‌تر از چگونگی توزیع آنها در

پژوهش دوم است و این مطلبی است که قریباً<sup>۴</sup> بدان خواهیم پرداخت ، هر چند که درصد هر یک از دو نمره الف و ب ، همانقسم که قبلاً<sup>۴</sup> نیز اشاره کردیم ، در هر دو پژوهش دارای بیشترین فراوانی است اما نباید از نظر دور داشت که درصد نمرات الف پژوهش سابق در حدود ۱۱ درصد از نمرات ب آن کمتر است در حالی که در پژوهش حاضر این دو نمره تفاوت چندانی با یکدیگر ندارند و تنها اختلافی در حدود ۰/۸ درصد را نشان می‌دهند ، با این وصف این نتیجه‌گیری که "منحنی نمرات در دانشگاه شیراز دارای چولگی منفی" است و وقوع نمره‌های بالا به مراتب از وقوع نمره‌های پایین بیشتر است<sup>۹</sup> در مورد هر دو پژوهش صادق می‌باشد ، همچنین این نتیجه‌گیری که نمره ب دارای بیشترین فراوانی ، و یا نمای<sup>۱۰</sup> هر دو توزیع ، است به وضوح در هر دو پژوهش صدق می‌کند .

در توجیه بالا بودن سطح نمرات دانشجویان دانشگاه شیراز در پژوهش سابق ، به عواملی همچون بالا بودن سطح استعداد دانشجویان ، افزایش نسبی دختران ، ترکیب طبقاتی ، و غلبه علوم دقیقه در این دانشگاه اشاره شده و شواهدی نیز بر آنها اقامه گردیده است<sup>۱۱</sup> ، از آنجا که شرایط قبل از انقلاب اسلامی ایران هم‌اکنون بر این دانشگاه حاکم نیست و ترکیب طبقاتی قبلی ، با توجه به سهمیه‌ای کردن ظرفیت‌ها از یکسو و پذیرش بیشتر دانشجویان از سوی دیگر ، به کلی دگرگون شده است لذا کمی دور از احتیاط است که بتوان بالا بودن سطح نمرات آزمودنی‌های پژوهش حاضر را نیز معلول عوامل فسوق دانست ، احتمالاً<sup>۱۲</sup> عواملی چون دگرگونی در نظام نمره‌گذاری ، تغییر در مقررات آموزشی ، بروز "بحران اعتماد بنفس" در بین هیأت علمی<sup>۱۳</sup> ، استفاده از نظر دانشجویان در ترفیع و ارتقاء کادر آموزشی<sup>۱۳</sup> ، و ... توانسته باشند در این زمینه ایفاء نقش کنند ، با این وصف به خاطر فقدان اطلاع و پژوهش در این زمینه‌ها از صدور هر نوع حکم یا اظهار نظر قطعی باید خودداری نمود و منتظر پژوهش‌های آینده<sup>۱۴</sup> بود .

در ارتباط با یکی از نتیجه‌گیری‌های فوق دائر بر این که منحنی نمرات در این دانشگاه دارای چولگی منفی است و نمره الف و ب ، هم در این پژوهش و هم در پژوهش سابق ، و نیز یکی از پژوهش‌های انجام شده در دانشگاه تهران<sup>۱۴</sup> ، دارای بیشترین فراوانی می‌باشند ممکن است این سؤال مطرح شود که ؛ "آیا در نمره‌گذاری و یا ارزشیابی عملکرد دانشگاهی الگو و یا مدل خاصی وجود دارد که با مراجعه بدان بتوان نحوه نمره‌گذاری را در این دانشگاه و دیگر نهادهای آموزش عالی مورد نقد قرار داد و به نوعی قضاوت



صحیح دست یازید؟" هر چند که این مسأله همانند بسیاری از مسائل تربیتی و آموزشی دیگر، تا کنون به راه‌حل نهایی نرسیده است اما در این که این سؤال به نحوی با یکی از دو نظام نمره‌گذاری مطلق و نسبی<sup>۱۵</sup>، که در آغاز بدانها اشاره کردیم، در ارتباط مستقیم می‌باشد تردید نمی‌توان کرد، همان‌قسم که قبلاً گفتیم هر یک از این دو نظام بر دو فلسفه یا بنیان متفاوت استوارند و انتخاب یا ترجیح یکی بر دیگری تابع اصول و یا هدف‌هائسی است که یک نظام آموزشی در صدد وصول بدانها می‌باشد. یک نهاد آموزشی می‌تواند به انتخاب یکی از این دو نظام و یا هر دو، البته برحسب مورد و هماهنگ با ماهیت دروس، برنامه‌ها، و هدفهای خاص آموزشی خویش، مبادرت ورزد اما هرگز نمی‌تواند خود را از اعلام یک خط مشی صریح و روشن در این باره بی‌نیاز ببیند.

آنچه که ما هم اکنون در نهادهای آموزش عالی شاهد آنیم بی‌اعتنائی و یا عدم آگاهی عمیق از مفاهیم مقدماتی هر یک از دو روش ارزیابی است، در نظام نمره‌گذاری صفر تا ۲۰، که در همه مقاطع مدارس ما معمول است و پس از انقلاب نیز در دانشگاهها معمول شد، نمره مثلاً "۱۸ بدین معنی است که دانشجو  $\frac{1}{10}$  از مجموع هدف‌های تعیین شده اصلی و فرعی را فرا گرفته است و یا، به عبارت روشن‌تر، بر  $\frac{1}{10}$  محتوای درسی که این نمره بدو داده شده است تسلط و اشراف دارد، این مفهوم قابل تبدیل به الف، ب، و جز آنها نیست چه مقیاس سنجش در اینجا محتوا است و در دومی مقایسه افراد با یکدیگر، از سوی دیگر در نظام نمره‌گذاری مطلق محدودیتی، از لحاظ شمول نمره برحسب درصد معینسی از افراد مورد آزمایش، وجود ندارد و عملکرد آموزشی می‌تواند به اندازه درجات مقیاس پذیرفته شده (مثلاً صفر تا ۲۰ و یا صفر تا ۱۰۰ و ۱۰۰) متفاوت و یا متغیر باشد، این وضع در نظام نمره‌گذاری نسبی بهیچ‌وجه صادق نیست چه طبیعت مقایسه‌ای بودن روش نوعی محدودیت را بر آن تحمیل می‌کند و برای هر یک از درجات الف، ب، ج، د، و هـ درصد معینی را تجویز می‌نماید، هر چند که بر روی میزان و مرز درصدها اتفاق نظر نیست و مسأله کاملاً جنبه قراردادی دارد، اما در تعیین آنها، صرف‌نظر از اینکه از وضع یا نسبت افرادی که در منحنی طبیعی بین فواصل معینی از انحراف معیار قرار می‌گیرند استفاده شود و یا از روشهای قراردادی دیگر بهره‌برداری گردد، در این اصل که نمره ج باید دارای بیشترین فراوانی و نمره الف و هـ دارای کمترین فراوانی باشند نوعی توافق همگانی وجود دارد، جدول زیر سه روش معمول و متداول را همراه با درصدهای پیشنهادی هر یک نشان می‌دهد<sup>۱۶</sup>؛

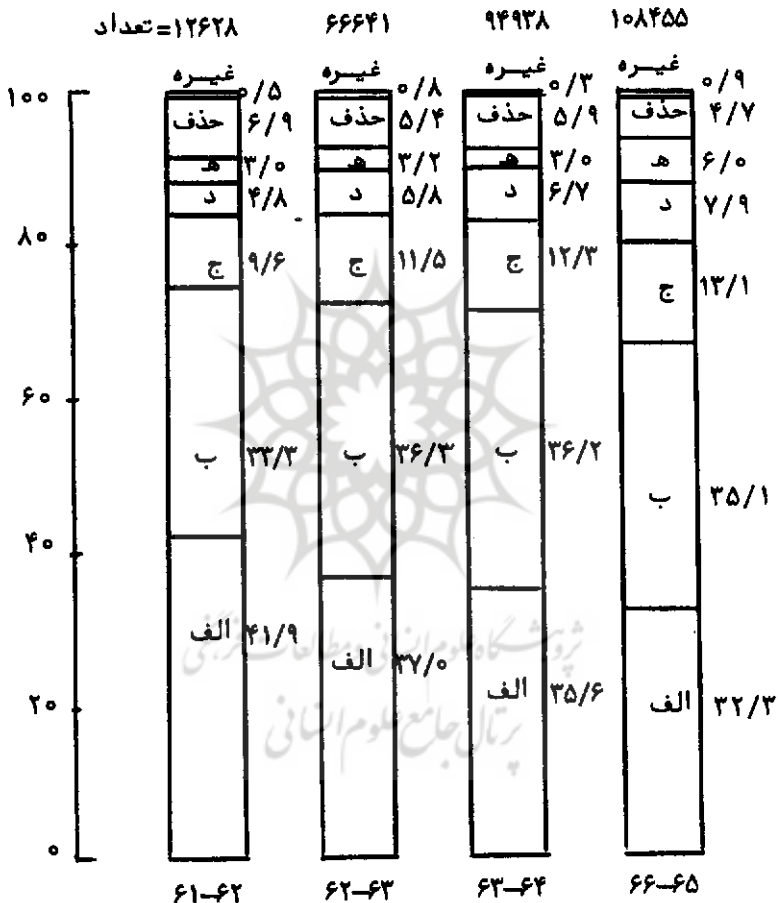
نمره	الف	ب	ج	د	ه
۱	۷	۲۴	۳۸	۲۴	۷
۲	۵	۲۰	۵۰	۲۰	۵
۳	۱۰	۲۰	۴۰	۲۰	۱۰

بر اساس توضیحات اشاره‌گونه فوق به خوبی می‌توان بر این نکته وقوف یافت که مسأله ارزشیابی عملکرد آموزشی در این دانشگاه، چه قبل و چه بعد از انقلاب، از یک نظام نمره‌گذاری مشخص پیروی نمی‌کرده و سلیقه‌های شخصی بیشتر بر آن حاکم بوده است. اگر هیأت آموزشی از اصول و مبانی روش‌های پذیرفته شده در ارزشیابی پیروی می‌کرد احتمالاً "منحنی نمرات با آنچه که هم‌اکنون در اختیار ما است فرق بسیار داشت و چنین نبود که در این دانشگاه در دو شرایط کاملاً متفاوت قبل و بعد از انقلاب اسلامی ایران نمای نمرات ثابت بماند و یا در دانشگاه تهران یک گروه آموزشی به ۴۷ درصد از دانشجویان خود نمره الف و به ۴ درصد نمره ه بدهد و در همین حال گروه آموزشی دیگر ۹ درصد را مستحق نمره الف و ۳۰ درصد را سزاوار نمره ه بدانند<sup>۱۷</sup>. این نکته نیز ناگفته نماند که دانشگاهها و مؤسسات آموزش عالی موظفند برنامه‌هایی در جهت بالا آوردن سطح و ارتقاء هیأت علمی خویش تهیه و تنظیم نمایند و بحث و فحص و حتی آموزش اصول سنجش و ارزشیابی را در آنها بگنجانند. اگر این نهادها در این وظیفه قصور نمی‌کردند احتمالاً "وضع ارزشیابی به مراتب بهتر از این می‌بود.

نمودار شماره دو درصد هر یک از نمره‌ها را برحسب سال در اختیار ما قرار می‌دهد. از بررسی این نمودار می‌توان نتیجه گرفت که دو طول چهار سال گذشته نمره‌های بالا، به استثنای نمره الف در سال ۶۱-۶۲، کلاً آهنگ کاهش و نمره‌های متوسط، پائین، حذف، و دیگر مقولات آهنگ افزایش داشته‌اند. میزان کاهش نمرات الف نسبت به ب معتنا به چشمگیر بوده و میزان نمرات ه، پس از یک دوره سه ساله ثبات نسبی، به "جهش" و یا افزایشی در حدود دو برابر رسیده است. نمرات ج و دال یک افزایش تدریجی را به نمایش می‌گذارند و نمرات حذف در مسیر قوس نزولی طی طریق نموده‌اند.

درصد هر یک از نمره‌های دانشگاه شیراز برحسب سال

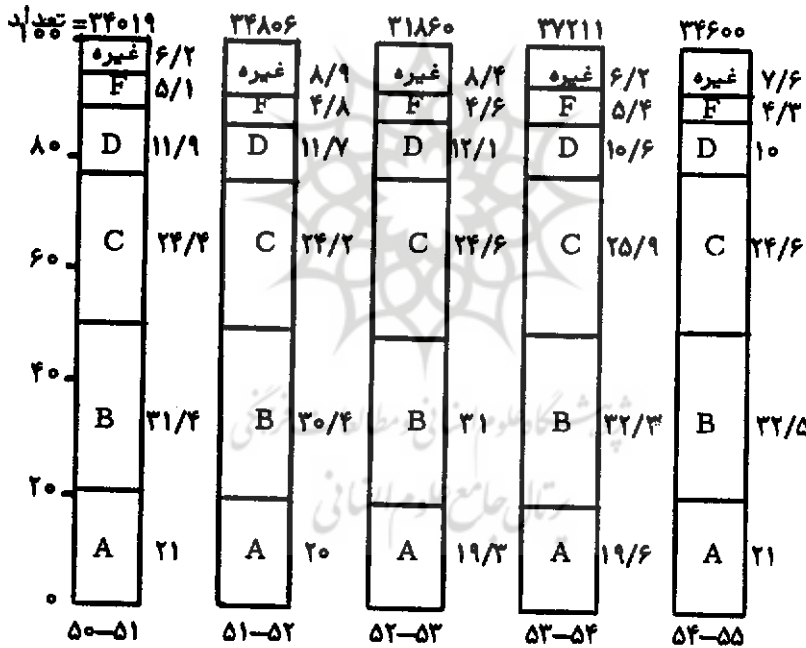
(تعداد: ۲۸۲۶۶۲)



در مقایسه نتایج فوق با اطلاعات به دست آمده از پژوهش سابق، ابتدا تصویر نمودار مشابه را در ذیل نقل می‌کنیم و سپس به ارائه توضیحات مختصری مبادرت می‌ورزیم. در پژوهش سابق از بررسی نمودار مربوط نتیجه گرفته شده بود که نمره‌های دانشگاه در طول ۵ سال مورد مطالعه از یک حالت یکنواختی برخوردار بوده و روند ترمی نداشته‌اند، به عبارت دیگر، در طول مدت مذکور، به دلیل عدم وجود نوسان در نمرات و دوام و ثبات نسبی آنان فرضیه تورم نمره مردود شناخته شده و زمینه بروز آن نفی گردیده بود، اما در پژوهش حاضر وضع بر این منوال نبود و همانقسم که ملاحظه فرمودید

نمودار شماره ۲\*

درصد هر یک از نمره‌های دانشگاه شیراز برحسب سال



\* پژوهش اول

توضیح: منظور از تعداد مجموع نمره‌هایی است که به دانشجویان داده شده است، "غیره" شامل نمره‌های حذف، ناتمام، قابل قبول، و غیرقابل قبول می‌باشد، جمع کل نمره‌ها = ۱۷۲۴۹۶

نوعی نوسان در نمرات چهره نموده است که به نوبه خود می‌تواند "مبشر" و یا منادی عدم تورم باشد.

هر چند که ثبات و یا عدم نوسان نمره‌ها در پژوهش قبل به طور مشخص و قاطع به عوامل خاصی منتسب نشده و لیکن مطلب به صورت زیر دنبال گردیده است:

... آیا ثابت ماندن نمره‌ها از ثابت ماندن سطح استعداد دانشجویان حکایت می‌کند؟ آیا بدین معنی است که استادان در توزیع نمره‌ها از عادات قبلی خود پیروی می‌کنند و توجهی به بالا رفتن و یا پائین آمدن سطح استعداد کلاس‌های متفاوت ندارند؟ آیا نشان دهنده آن است که در طول این مدت هیچگونه تغییری در محتوای دروس، نوع برنامه‌ها، و روش ارزیابی استادان رخ نداده است؟

این مطلب بی‌نیاز از توضیح است که در مورد پژوهش حاضر بهیچوجه نمی‌توان از ثابت بودن سطح استعدادها سخن به میان آورد، زیرا، همان‌قسم که قبلاً نیز یادآوری کردیم، اولاً تعداد دانشجویان به حدود تقریبی سه برابر افزایش یافته است، ثانیاً آن که سیاست سهم‌بندی ظرفیت‌های دانشگاهی به ترکیب طبقاتی تازه‌ای منجر شده که هر یک از این دو پدیده به تنهایی می‌توانند "دامنه" توزیع را تغییر دهند و بر تنوع و پراکندگی استعدادها بیفزایند. همچنین محتوای دروس و برنامه‌ها در معرض تحول و دگرگونی‌های فراوانی بوده است بدانسان که نمی‌توان برنامه‌های قبل و بعد از انقلاب را از لحاظ کمی و کیفی یکی دانست. در مورد "روش ارزیابی" و یا "پیروی از عادات قبلی"، هر چند که قبل از هرگونه تحقیق مشخص و عینی نمی‌توان به اظهارنظری قطعی و صریح رسید، اما اگر نوع مدرک هیأت علمی در چگونگی سنجش و ارزشیابی عملکرد تحصیلی نقش داشته باشد در این صورت از این تفاوت نیز نمی‌توان چشم پوشید که در زمان انجام پژوهش قبلی اغلب اعضاء هیأت آموزشی دارای درجه دکتری بوده‌اند و در زمان حال اغلب دارای مدارک فوق‌لیسانس و گاه نیز کمتر از آن می‌باشند.

از مطالب فوق شاید بتوان بدین نتیجه رسید که فرض وجود تورم نمره در مطالعه حاضر، همانند پژوهش پیشین، غیرمحتمل و غیرقابل قبول خواهد بود، زیرا اولاً نمرات بالا (الف و ب) و نمرات پائین (دال و ه) به ترتیب آهنگ تدریجی کاهش و افزایش را نشان می‌دهند و در یک روند تورمی این وضع کمتر صادق است، دوم آن که، طبق تعریف، تورم نمره در دانشگاه عبارت از آن حالتی است که در آن برای یک سطح مساوی از موفقیت تحصیلی نمره‌ای بالاتر داده شود مشروط بر آن که عواملی چون استعداد دانشجو، سطح

کار کرد وی ، و درس یا دروس مورد مقایسه ثابت باشند وگرنه نفس افزایش نمی‌تواند اماره‌های هر بروز تورم تلقی گردد<sup>۱۹</sup> ، حال با توجه به مطالب فوق آیا می‌توان سخن از تورم به میان آورد؟ لزوماً "یادآوری می‌کنیم که نفی تورم در معنی مصطلح و یا فقدان علائم آن، هرگز نباید به تأیید و یا دفاع از وضع موجود تعبیر گردد ، چه اگر در توزیع فراوانی نمرات دوره‌های کارشناسی ارشد نمره ب ، به صورت نمای توزیع ، امری پذیرفتنی باشد در مقبولیت آن در سطح کارشناسی و کاردانی جای تأمل و تردید فراوان است ، خاصه آن که اگر این نمره با نمره بالاتر از خود یعنی الف ، فاصله چندانی نداشته باشد و به کمتر از یک درصد توزیع کاهش یابد .

جدول شماره دو توزیع درصد نمرات را برحسب نیمسال نشان می‌دهد ، بر طبق این جدول نمرات الف و ب در سه نیمسال پاییز ، زمستان ، و تابستان از لحاظ درصد تفاوت چندانی با یکدیگر ندارند و این در حالی است که در مطالعه پیشین درصد نمره‌های

جدول ۲  
توزیع درصد نمره‌های حرفی دانشجویان دانشگاه شیراز در طول سالهای  
تحصیلی ۱۳۶۱ تا ۱۳۶۵ برحسب نیمسال

نیمسال	نمره						جمع تعداد درصد
	الف	ب	ج	د	ه	حذف غیره تعداد درصد	
پاییز	۳۵/۳	۳۶/۵	۱۲/۶	۶/۹	۳/۴	۵/۰	۱۱۷۵۰۴ ۰/۳
زمستان	۳۴/۵	۳۵/۲	۱۲/۲	۶/۹	۴/۹	۵/۵	۱۵۸۴۹۵ ۰/۸
تابستان	۳۹/۱	۳۲/۱	۱۰/۲	۴/۴	۱/۳	۹/۲	۶۶۶۳ ۳/۷
جمع:	۹۸۹۹۶	۱۰۱۲۲۹	۳۴۸۳۲	۱۹۳۹۰	۱۱۹۱۷	۱۵۲۳۱	۲۸۲۶۶۲
درصد	۳۴/۹	۳۵/۸	۱۲/۳	۶/۸	۴/۲	۵/۴	۰/۶

نیمسال تابستانی از هر یک از دو نیمسال دیگر کمتر بوده است ، کلاس‌های تابستانی پس از انقلاب اسلامی رواج و رونق قبلی خود را تا اندازه زیادی از دست داده‌اند و درصد بسیار پائین آنها (۲/۴ درصد) در مقایسه با درصدهای بالای دو مقوله دیگر ، شاهد صادق آن است ، از سوی دیگر نمرات الف و ب نیمسال زمستانی نسبت به نیمسال پاییزی کاهش یافته‌اند و این در جهت عکس نتیجه‌گیری حاصل از مطالعه سابق می‌باشد ، همچنین

نمرات هر و حذف در این نیمسال نسبت به دو نیمسال دیگر آهنگ افزایش داشته‌اند در صورتی که در مطالعه پیشین روند ثابتی را القاء نمی‌کردند<sup>۲۰</sup>، کاهش نمرات نیمسال دوم نسبت به نیمسال اول در یکی از پژوهش‌هایی که اخیراً<sup>۲۱</sup> انجام شده معلول عواملی همچون انتقال از دروس عمومی به دروس اختصاصی، افزون طلبی در گرفتن واحدهای درسی بیشتر و تغییر در نحوه ارزشیابی عملکرد تحصیلی اعلام شده است<sup>۲۱</sup>، تفاوت‌های دیگر نیز وجود دارد که از بیان آنها صرف‌نظر می‌کنیم و با ارائه تصویری از جدول شماره دو پژوهش سابق در ذیل مقایسه بیشتر را بر عهده خوانندگان می‌گذاریم.

جدول شماره ۲\*  
درصد نمره‌ها برحسب نیمسال اول و دوم و تابستان  
(۱۷۲۴۹۶ = تعداد)

نمره نیمسال	A	B	C	D	F	W	I	S	U
نیمسال اول	۱۹/	۳۰/۸	۲۵/۲	۱۱/۷	۵/۶	۴/۳	۲/۶	۰/۷	۰/۱
نیمسال دوم	۲۱/۵	۳۲/۴	۲۴/۵	۱۰/۹	۴/۲	۳/۷	۲/۷	۰/۱	۰
تابستان	۱۸/۹	۳۰/۴	۲۴/۵	۹/۹	۳/۷	۸/۱	۳/۷	۰/۸	۰

\* پژوهش اول

جدول شماره سه توزیع درصد نمرات یازده دانشکده و چهار آموزشگاه و آموزشکده تابع دانشگاه شیراز را خلاصه کرده است. این جدول با جدول مشابه خود در پژوهش قبل، از دو جهت تفاوت دارد. نخست آن که در برگزیده دانشکده‌ها و واحدهایی است که یسا آن که قبلاً وجود نداشته و بعد به وجود آمده‌اند و با آن که بر اثر تجدید سازمان به صورت دانشکده‌هایی مستقل آغاز به کار کرده‌اند. دوم آن که همه واحدهای آموزشی را، اعم از دوره‌های کاردانی، کارشناسی، و کارشناسی ارشد، در بر می‌گیرد و استثناء در آن وجود ندارد. در پژوهش پیشین دانشکده‌های پزشکی، دامپزشکی، دندانپزشکی، تحصیلات تکمیلی، به دلیل بالاتر بودن برنامه‌های آنها از سطح کارشناسی، متفاوت بودن نظام نمره‌گذاری، در سه دانشکده اول، و شرط آوردن نمره بالاتر در دانشکده اخیر، کنار گذاشته شده و نمرات آنها منظور نگردیده بود.

جدول ۳  
درصد نمره‌های حرفی دانشجویان دانشگاه شیراز در طول  
سالهای تحصیلی ۱۳۶۱ تا ۱۳۶۵ برحسب دانشکده

دانشکده	نمره	الف	ب	ج	د	هـ	حذف	غیره	تعداد	درصد
حقوق		۵۱/۵	۲۷/۵	۸/۵	۵/۹	۳/۶	۳/۵	۰/۶	۲۷۸۳	۱/۵
کشاورزی		۱۹/۸	۵۶/۹	۱۵/۳	۴/۵	۰/۶	۲/۸	-	۳۵۳	۰/۱
علوم تربیتی		۳۷/۹	۴۳/۵	۱۰/۵	۲/۹	۲/۲	۳/۳	۰/۲	۱۰۸۵۱	۳/۸
ادبیات و علوم		۳۶/۳	۲۳/۵	۱۱/۷	۷/۵	۴/۳	۶/۶	۰/۵	۱۴۱۱۵۵	۴۹/۹
دامپزشکی		۲۸/۸	۴۴/۳	۱۳/۸	۵/۴	۱/۴	۱/۸	۴/۴	۱۱۳۷۳	۴/۵
مهندسی		۲۷/۵	۳۴/۳	۱۵/۵	۱۵/۵	۵/۷	۷/۱	۰/۸	۳۴۵۷۷	۱۲/۲
دندانپزشکی		۳۹/۴	۴۷/۴	۹/۵	۳/۵	۰/۶	۰/۱	-	۶۱۷۶	۲/۲
پزشکی		۳۹/۵	۳۹/۸	۱۱/۵	۴/۳	۲/۱	۲/۵	۰/۴	۴۶۵۹۹	۱۶/۵
تحصیلات تکمیلی		۴۹/۵	۲۳/۵	۲/۵	۰/۷	۴/۹	۱۴/۱	۵/۴	۲۸۳	۰/۱
علوم طبیعی و ریاضی		۱۹/۷	۳۱/۵	۱۷/۸	۱۳/۴	۱۲/۵	۵/۴	۰/۳	۸۵۲۶	۳/۵
پزشکی فسا		۳۹/۳	۴۰/۹	۱۱/۱	۵/۳	۱/۳	۲/۱	-	۵۱۲۳	۱/۸
آموزشگاه فنی الکترونیک		۳۰/۳	۳۳/۳	۱۳/۲	۸/۶	۷/۸	۶/۱	۰/۶	۷۹۹۷	۲/۸
آموزشکده یاسوج		۲۵/۷	۲۷/۵	۱۶/۶	۱۱/۹	۱۴/۲	۸/۲	۰/۹	۲۹۰۵	۱/۵
آموزشکده هرمزگان		۳۴/۷	۲۸۱	۱۳/۷	۱۰/۳	۹/۹	۳/۲	-	۱۷۰۲	۰/۶
آموزشکده کوار		۴۳/۹	۳۲/۵	۹/۲	۴/۵	۳/۵	۷/۸	-	۲۲۵۹	۰/۸
جمع:		۹۸۷۴۹	۱۰۰۸۳۷	۳۳۷۳۶	۱۹۳۵۷	۱۹۸۹۵	۱۵۲۰۲	۱۸۸۶	۲۸۲۶۶۲	
تعداد		۳۴/۹	۳۵/۷	۱۲/۲	۶/۸	۴/۲	۵/۴	۰/۶		۱۰۰/۵
درصد										

بر طبق جدول فوق درصد دو نمره الف و ب دانشکده‌های دندانپزشکی، علوم تربیتی، پزشکی فسا، پزشکی شیراز، حقوق، و کشاورزی از دیگر دانشکده‌ها بیشتر است. این دانشکده‌ها با اختصاص حدود ۸۰ درصد از نمره‌های خود بدین دو مقوله به ترتیب رتبه‌های اول تا ششم را احراز کرده‌اند. واحدهای آموزشی کوار، دامپزشکی، تحصیلات تکمیلی، ادبیات و علوم،



فنی الکترونیک، هرمزگان، مهندسی، علوم طبیعی و ریاضی، و یاسوج، که سهم آنها از این دو نمره از حدود ۵۰ تا ۷۵ درصد متغیر می‌باشد، بترتیب رتبه‌های هفتم تا پانزدهم را به دست آورده‌اند، اگر رتبه‌بندی فوق را در باره نمره‌های دال و ه محاسبه کنیم نتیجه کاملاً معکوس خواهد بود، بدین معنی که مرتبه و یا مقام‌های صدر به ذیل و ذیل به صدر تبدیل خواهد شد، به عنوان مثال می‌توان از واحدهای آموزشی فنی الکترونیک، هرمزگان، مهندسی، علوم طبیعی و ریاضی، و یاسوج نام برد که در مقوله نمره‌های الف و ب دارای پائین‌ترین رتبه‌ها (پانزدهم تا پانزدهم) و در مقوله نمره‌های دال و ه دارای بالاترین مقامها (اول تا پنجم) می‌باشند. در مطالعه پیشین، که جدول مشابه آن ذیلاً ارائه می‌گردد، دانشکده کشاورزی از لحاظ درصد نمرات الف و ب در صدر و در دانشکده

جدول شماره ۱\*  
درصد نمره‌ها برحسب دانشکده  
(تعداد = ۱۷۲۴۹۶)

نمره	A	B	C	D	F	W	I	S	U
کشاورزی	۲۳/۴	۳۵/۵	۲۴	۸/۴	۲	۲	۴/۵	۰/۲	۰
ادبیات و علوم	۱۹/۸	۳۱/۱	۲۴/۸	۱۱/۲	۵/۳	۴/۹	۲/۴	۰/۴	۰/۱
مهندسی	۱۸/۸	۳۰/۳	۲۶/۲	۱۳/۸	۵/۴	۳/۱	۲/۵	۰/۳	۰

## \* پژوهش اول

ادبیات و علوم، و مهندسی به ترتیب در مقامهای دوم و سوم قرار داشته‌اند، از لحاظ درصد نمرات دال و ه عکس قضیه صادق بوده بدانسان که هر یک از دانشکده‌های مهندسی، ادبیات و علوم، و کشاورزی به ترتیب صاحب رتبه‌های اول تا سوم شده بودند.

توضیحات اندک فوق مبین این نکته‌اند که واحدهای آموزشی دانشگاه شیراز از نقطه نظر ارزشیابی عملکرد آموزشی دارای "سیاست" و یا روش هماهنگی نیستند و تفاوتها بسیار محسوس و چشمگیرند، برخی از دانشکده‌ها بیش از ۸۰ درصد نمرات الف و ب، و حدود ۳/۵ درصد نمرات دال و ه، را به خود اختصاص داده‌اند، تعدادی از واحدها درصد نمرات ه آنها در مرز صفر است، و تعدادی دیگر از مرز ۱۴ درصد نیز فراتر رفته‌اند.

از سوی دیگر بالا بودن نمره‌ها در این واحدهای آموزشی بهیچوجه نمی‌تواند معلول جذب مستعدترین دانشجویان باشد چه اگر استعداد با معیار سوابق تحصیلی و یا نتایج امتحانات ورودی دانشگاهها سنجیده شود در این صورت بسیاری از پذیرفته‌شدگان چنین واحدهایی در این مقوله جای نخواهند گرفت ، اما اگر استعداد محتوا و مفهومی دیگر داشته باشد ، یا آن که این واحدها قادر به جذب دانشجویان علاقمندتر و دارای ویژگی‌های شخصیتی متناسب‌تر باشند ، و یا آن که در فضای آموزشی آنها عوامل دیگری در کار بوده است ، در این صورت بحث به صورت دیگری باید مورد بررسی قرار گیرد ، اما با توجه به مستبعد بودن هر یک از عوامل فوق ، شاید این فرض یا حدس ، که در پژوهش پیشین نیز مطرح شد ، محتمل‌تر باشد که واحدهایی که مورد استقبال دانشجویان مستعدتر قرار می‌گیرند نه تنها از دادن نمره‌های پایین خودداری نمی‌کنند بلکه در سنجش و ارزشیابی عملکرد تحصیلی از معیارهای دقیق‌تری نیز بهره‌گیری می‌نمایند ، برعکس واحدهایی که این وضع بر آنها حاکم نیست از دادن نمره‌های پایین کمتر استقبال می‌کنند و کوشش دارند تا خود را با سطح استعداد دانشجویان هماهنگ نمایند<sup>۲۲</sup> . پژوهش‌های آینده به صحت و اعتبار این فرض و یا عدم آن رأی خواهند داد .

جدول شماره چهار توزیع درصد نمرات را برحسب جنس نشان می‌دهد ، در مطالعه پیشین این اطلاعات جمع‌آوری نشده بود و لذا آنچه که در این جدول و جدول‌های بعد

## جدول ۴

توزیع درصد نمره‌های حرفی دانشجویان دانشگاه شیراز در طول سالهای تحصیلی ۱۳۶۱ تا ۱۳۶۵ برحسب جنس

نمره	الف	ب	ج	د	ه	حذف غیره	جمع	جنس
پسر	۲۲/۷	۳۵/۲	۱۳/۰	۷/۶	۵/۰	۵/۸	۱۸۸۸۶۶	۶۶/۸
دختر	۳۹/۴	۳۶/۷	۱۰/۹	۵/۴	۲/۶	۴/۶	۹۳۷۹۶	۳۳/۲
جمع:	۹۸۷۴۹	۱۰۰۸۳۷	۲۳۷۳۶	۱۹۳۵۷	۱۱۸۹۵	۱۵۲۰۲	۲۸۲۶۶۲	
تعداد	۳۴/۹	۳۵/۹	۱۲/۱	۶/۸	۴/۲	۵/۴	۰/۶	۱۰۰/۰
درصد								

می‌آید خاص مطالعه حاضر است و طبیعی است که مقایسه‌ای از نوع آنچه که تا بدین جا داشتیم

نیز در میان نباشد ، همانقسم که از این جدول بر می آید درصد نمرات الف و ب دختران (۷۶/۱ درصد) از پسران (۶۷/۹ درصد) زیادتر است و این فراوانی یا کثرت در نمرات الف به مراتب بیشتر از نمرات ب می باشد ، در مورد نمرات ه و دال عکس این حالت صادق است بدین معنی که درصد نمرات دال و ه دختران ، در مقایسه با پسران ، به کمتر از  $\frac{1}{4}$  کاهش می یابد و این کاهش در نمره های ه به حدود  $\frac{1}{4}$  می رسد ، در مقوله های دیگر نیز دختران در وضع بهتری قرار دارند ، زیرا دروس خود را کمتر حذف می کنند ، از نمره "ناتمام" و "غیره" کمتر سود می جویند ، و سهم کمتری از نمره ج را ، که نمرای متوسط است ، به خود اختصاص می دهند ،

نتیجه گیری فوق ، دائر بر این که بیشترین و کمترین درصد نمرات الف و ه به ترتیب از آن دختران بوده است ، ما را بر آن داشت تا پیرامون این نتیجه گیری به تحقیق بیشتری بپردازیم و صدق آن را برحسب متغیرهای دیگر بیازماییم ، مناسب ترین حالت آن بود که تحلیلی برحسب رشته های تحصیلی در دانشگاه انجام گیرد و لیکن ، با توجه به وجود حدود ۶۰ رشته تحصیلی ، "مناسب" بودن آن مورد تردید جدی قرار گرفت ، زیرا تعداد نمرات برحسب این متغیر در بسیاری از موارد ، و به ویژه در مورد دختران ، تا حد صفر تنزل می نمود و چنین حالتی عملاً به از بین رفتن زمینه لازم جهت ارائه شواهدی دیگر بر صدق یا عدم صدق مدعای فوق منجر می گردید ، لذا بر آن شدیم که این تحلیل را برحسب دانشکده و یا واحدهای آموزشی انجام دهیم ، جدول های شماره پنج و شش ، که ذیلاً ارائه می شوند ، حاصل این کوشش اند و اطلاعات لازم را جهت دنبال کردن بحث در اختیار می گذارند ،

بر طبق این دو جدول درصد نمرات الف دختران ، در دوره های کارشناسی و کارشناسی ارشد ، با استثنای دانشکده های حقوق ، مهندسی ، دندانپزشکی ، و تحصیلات تکمیلی ، از پسران بیشتر است ، همچنین درصد نمره ه آلمان تقریباً در همه موارد کاهش معتنا بهی را نشان می دهد و در مواردی چون دانشکده علوم ، به میزان  $\frac{1}{4}$  نمره پسران می رسد ، تنها استثنا دانشکده حقوق است که آن هم ، با توجه به اندک بودن تفاوت (۵/۸ درصد) از یکسو ، و در اقلیت بودن آنان (۳/۵ درصد) از سوی دیگر ، نمی تواند دارای اهمیت چندانی باشد ، در دوره های کاردانی روند ثابتی وجود ندارد و تنها بالا بودن نمره ه دختران در آموزشکده هرمزگان (۳/۵۶ درصد) و نداشتن حتی یک نمره الف در آموزشکده یاسوج است که جلب نظر می کند ،

جدول ۵  
توزیع درصد نمره‌های حرفی واحدهای آموزشی مختلف دانشگاه شیراز  
در طول سالهای تحصیلی ۱۳۶۱ تا ۱۳۶۵ برحسب دانشجویان مرد

دانشکده	نمره الف	ب	ج	د	ه	حذف غیره	تعداد درصد	جمع
حقوق	۵۴/۰	۲۶/۹	۷/۲	۵/۳	۳/۵	۲/۷	۲۴۸۰	۱/۳
کشاورزی	۱۸/۷	۵۷/۵	۱۵/۲	۴/۸	۰/۶	۳/۲	۳۱۵	۰/۲
علوم تربیتی	۳۳/۴	۴۴/۰	۱۲/۱	۳/۸	۳/۵	۳/۱	۴۷۸۱	۲/۵
ادبیات و علوم	۳۴/۶	۳۳/۰	۱۲/۲	۷/۶	۴/۹	۷/۱	۹۰۸۴۰	۴۸/۱
دامپزشکی	۲۸/۷	۴۴/۰	۱۳/۹	۵/۶	۱/۵	۱/۸	۱۰۲۲۱	۵/۴
مهندسی	۲۷/۱	۳۴/۴	۱۴/۷	۹/۹	۶/۰	۷/۱	۳۰۸۳۴	۱۶/۴
دندانپزشکی	۴۲/۷	۴۴/۸	۷/۸	۲/۸	۰/۶	۰/۳	۲۷۲۰	۱/۴
پزشکی	۳۵/۹	۴۰/۹	۱۳/۲	۵/۱	۲/۳	۲/۴	۳۳۵۰۷	۱۲/۴
تحصیلات تکمیلی	۵۳/۸	۱۹/۲	۲/۳	۰	۶/۲	۱۰/۸	۱۳۰	۰/۱
علوم	۱۸/۷	۲۹/۸	۱۲/۹	۱۳/۳	۱۴/۵	۵/۶	۶۱۶۹	۳/۳
پزشکی فسا	۳۸/۶	۴۱/۴	۱۱/۱	۵/۰	۱/۴	۲/۴	۳۵۳۰	۱/۹
آموزشگاه فنی	۳۰/۱	۳۳/۴	۱۳/۳	۸/۴	۸/۰	۶/۲	۷۵۹۵	۴/۰
یاسوج	۲۰/۷	۲۷/۶	۱۶/۶	۱۱/۹	۱۴/۲	۸/۲	۲۸۹۹	۱/۵
هرمزگان	۳۴/۹	۲۸/۲	۱۳/۸	۱۰/۴	۹/۵	۳/۳	۱۶۸۷	۰/۹
کوار	۳۵/۴	۳۴/۵	۱۰/۱	۵/۱	۴/۱	۱۰/۹	۱۱۵۸	۰/۶
جمع:	۶۱۸۱۹	۶۶۳۸۳	۲۴۴۹۷	۱۴۳۳۲	۵۴۴۳	۱۰۹۱۴	۱۴۷۸	۱۸۸۸۶۶
تعداد	۳۲/۷	۳۵/۲	۱۳/-	۷/۶	۵/-	۵/۸	۰/۸	۱۰۰/۰
درصد								

بر اساس مطالب و اطلاعات ارائه شده در بالا این نتیجه‌گیری، که بیشترین و کمترین نمرات الف و ه به ترتیب از آن دختران است به تفکیک دانشکده و یا به عبارت دقیق‌تر، در دوره‌های کارشناسی و کارشناسی ارشد، تا اندازه زیادی نیز صادق است هر چند در مورد صدق آن در آموزشگاه‌ها، و یا در دوره‌های کاردانی، جای تأمل و تردید می‌باشد.

جدول ۶  
توزیع درصد نمره‌های حرفی واحدهای مختلف آموزشی دانشگاه شیراز  
در طول سالهای تحصیلی ۱۳۶۱ تا ۱۳۶۵ برحسب دانشجویان زن

نمره	الف	ب	ج	د	ه	حذف غیره	تعداد درصد	جمع	دانشکده
۳۰/۸	۳۲/۸	۱۴/۸	۱۰/۵	۴/۲	۵/۶	۱/۳	۳۰۵	۰/۳	حقوق
۲۸/۹	۵۲/۶	۱۵/۸	۲/۶	۰	۰	۰	۲۸	۰	کشاورزی
۴۱/۴	۴۲/۲	۹/۲	۲/۲	۱/۲	۳/۵	۰/۳	۶۰۷۱	۶/۵	علوم تربیتی
۳۹/۳	۳۴/۵	۱۰/۸	۵/۹	۳/۱	۵/۹	۰/۴	۵۰۲۸۱	۵۳/۶	ادبیات و علوم
۲۹/۹	۴۶/۹	۱۳/۲	۴/۲	۰/۷	۲/۴	۲/۷	۱۱۵۶	۱/۲	دامپزشکی
۲۶/۶	۳۳/۸	۱۷/۵	۱۰/۹	۳/۵	۶/۸	۱/۰	۳۷۴۹	۴/۰	مهندسی
۳۶/۰	۴۹/۴	۱۰/۸	۳/۲	۰/۵	۰	۰	۳۴۶۰	۳/۷	دندانپزشکی
۴۳/۲	۳۸/۷	۹/۸	۳/۶	۱/۹	۲/۵	۰/۳	۲۳۰۸۵	۲۴/۶	پزشکی
۴۵/۸	۲۶/۱	۲/۶	۱/۳	۳/۹	۱۷/۰	۳/۳	۱۵۳	۰/۲	تحصیلات تکمیلی
۲۲/۳	۳۵/۸	۱۷/۵	۱۳/۴	۵/۶	۴/۹	۰/۴	۲۳۶۰	۲/۵	علوم
۴۰/۷	۳۹/۷	۱۱/۱	۵/۹	۱/۱	۱/۶	۰	۱۵۹۶	۱/۷	پزشکی فسا
۳۵/۰	۳۲/۵	۱۲/۱	۱۱/۶	۳/۲	۵/۲	۰/۵	۴۰۶	۰/۴	آموزشگاه فنی
۰	۱۴/۳	۲۸/۶	۲۸/۶	۲۸/۶	۰	۰	۷	۰	یاسوج
۱۸/۸	۱۸/۸	۶/۳	۰	۵۶/۳	۰	۰	۱۶	۰	هرمزگان
۵۲/۹	۲۹/۵	۸/۳	۲/۸	۱/۹	۴/۶	۰	۱۱۰۳	۱/۲	کوار
۳۶۹۳۰	۳۴۴۵۴	۱۰۲۳۹	۵۰۲۵	۲۴۵۲	۴۲۸۸	۴۰۸	۹۳۷۹۶	جمع:	
۳۹/۴	۳۶/۷	۱۰/۹	۵/۴	۲/۶	۴/۶	۰/۴	۱۰۰/۰	تعداد	
								درصد	

در ارتباط با عملکرد تحصیلی دختران در موسسات آموزشی عالی لازم است بر این نکته نیز تأکید نهیم که هر چند، طبق برخی از پژوهش‌ها موفقیت نسبی آنان در امتحانات ورودی دانشگاهها کمتر از پسران بوده است<sup>۳۳</sup>، اما در دانشگاه بر پسران پیشی گرفته و نه تنها تعداد بیشتری از نمرات الف را به خود اختصاص داده بلکه به میانگین‌های بالاتری نیز دست

یافته‌اند<sup>۲۴</sup>. از سوی دیگر در مقایسه معدل‌های متوسطه دو گروه با یکدیگر، باز برتری از آن دختران بوده و این پدیده نه در این دانشگاه<sup>۲۵</sup> که در برخی از دانشگاه‌های دیگر نیز به ثبوت رسیده است<sup>۲۶</sup>. عدم موفقیت نسبی دختران در امتحانات ورودی دانشگاه‌ها، علیرغم توفیق نسبی آنان در متوسطه و دانشگاه از یکسو، و "برگزیده بودن" آنان از سوی دیگر، ممکن است حاکی از نوعی "تبعیض" علیه آنان باشد. به عبارت دیگر، احتمالاً "کنکور در هیأت کنونی بیشتر منعکس کننده "فرهنگ" و ارزش‌های جنس مذکر باشد تا مؤنث و این فرض یا حدس، با توجه به برخی اشارات تحقیقی، شاید حدس چندان غیر خردمندانه‌ای نیز نباشد. در یکی از پژوهش‌های اخیر آمده است که؛

... سال تحصیلی ۵۳-۵۲ در تاریخ انتخاب دانشجو در ایران یک استثنا بود. چه در این سال دانشگاه شیراز، نظام کنکور را کنار گذاشت و با استفاده از معدل‌های پنج سال اول دبیرستان و نمرات کتبی ششم متوسطه دانشجویان خود را برگزید. در این سال، طبق گزارش تحقیقی شماره یک دانشگاه شیراز، که به ارزیابی فراگیر این مساله پرداخته است، بیشتر افرادی که بدین دانشگاه راه یافتند جزو طبقات محروم و کم‌درآمد جامعه بوده‌اند. نیز، بر طبق همین گزارش، جمعیت پذیرفته‌شدگان دختر از رقم تقریبی ۲۵ درصد، که در طی سال‌های قبل از آن از این مرز فراتر نرفته بود، ناگهان به دو برابر افزایش یافت. هر چند که در پرتو این نتیجه‌گیری‌ها نمی‌توان به توجیهی قاطع و منطقی دست یازید اما این سوال مطرح است که؛ آیا ممکن است که تفاوت در نحوه و یا شیوه انتخاب دانشجو منجر بدین تفاوتها شده باشد؟ صورت دیگر طرح این سوال آن است که؛ آیا شیوه کنونی گزینش دانشجو در دانشگاه‌های ما (کنکور) بیشتر به نفع طبقات مرفه و نیمه‌مرفه جامعه است تا طبقات محروم و به نفع داوطلبان پسر است تا دختر؟ امید است که در بررسی‌های آینده بتوان بدین سوال پاسخ گفت<sup>۲۷</sup>

با بحث مختصری پیرامون جدول شماره هفت به پایان این مقال نزدیک می‌شویم همان‌قسم که ملاحظه می‌فرمائید، این جدول توزیع درصد نمرات را برحسب و یا به تفکیک بخش یا گروه آموزشی نشان می‌دهد. در جدول مزبور گروه آموزشی ممکن است منطبق بر یک دانشکده و یا زیرمجموعه‌ای از یک دانشکده باشد و اعم از آن است که منجر به اعطاء مدرک تحصیلی بشود و یا تنها تعدادی از دروس را ارائه نماید. مشخصه دیگر این جدول آن است که نمرات به صورت عددی ارائه شده‌اند و به استثنای ستون اول (۹/۹۹-۵) بقیه دارای "فواصل مساوی"<sup>۲۸</sup> می‌باشند. ارقام ستون اول، که از صفر تا ۱۹/۸ درصد متغیرند، الزاماً این معنی را ندارند که توزیع نمرات در فاصله صفر تا ۹/۹۹ حاصل و یا منتج از

جدول ۷  
توزیع درصد نمرات عددی دانشجویان دانشگاه شیراز در طول  
سالهای تحصیلی ۱۳۶۱ تا ۱۳۶۵ برحسب بخش یا گروه آموزشی

بخش	نمرات										
	۱۹-۲۰	۱۸-۱۷	۱۷-۱۶	۱۶-۱۵	۱۵-۱۴	۱۴-۱۳	۱۳-۱۲	۱۲-۱۱	۱۱-۱۰	۱۰-۹	۹-۸
حقوق	۱۸/۷	۱۴/۸	۱۷/۹	۱۰/۲	۹/۶	۷/۷	۳/۶	۴/۴	۲/۴	۳/۶	۷/۱
دامپوری	۰	۳/۴	۱۲/۴	۱۸/۸	۱۹/۷	۲۳/۱	۹/۷	۴/۷	۳/۸	۰/۴	۳/۸
باغبانی	۲/۹	۲/۱	۲۰/۶	۱۷/۶	۱۷/۶	۱۷/۶	۸/۷	۵/۹	۲/۹	۲/۹	۰
حفاظت گیاهان	۰	۳/۷	۷/۷	۱۸/۵	۲۵/۹	۱۴/۸	۱۱/۱	۱/۱	۳/۷	۰	۳/۷
خاکشناسی	۱/۱	۱/۲	۲۱/۴	۵/۴	۱۴/۳	۲۱/۴	۷/۱	۱۴/۳	۳/۶	۱/۸	۱/۸
روانشناسی	۴/۸	۱۳/۱	۲۱/۶	۱۸/۳	۱۴/۰	۱۰/۴	۵/۶	۳/۴	۱/۱	۵/۵	۵/۵
زیست شناسی	۵/۲	۱۰/۰	۱۷/۳	۱۳/۶	۱۳/۹	۱۳/۲	۶/۶	۶/۰	۲/۹	۲/۹	۶/۲
شیمی	۳/۸	۷/۷	۱۶/۱	۱۲/۹	۱۳/۷	۱۳/۱	۶/۶	۷/۵	۳/۳	۴/۷	۹/۷
اقتصاد	۲/۳	۵/۹	۱۳/۶	۱۰/۹	۱۲/۱	۱۳/۸	۸/۷	۸/۷	۴/۷	۶/۳	۱۲/۹
ادبیات انگلیسی	۴/۱	۸/۵	۱۳/۹	۱۱/۵	۱۲/۰	۱۱/۵	۷/۴	۶/۷	۴/۶	۴/۸	۱۴/۹
زمین شناسی	۲/۳	۴/۸	۱۲/۸	۱۰/۵	۱۲/۷	۱۴/۰	۹/۵	۹/۵	۵/۲	۷/۰	۱۱
تاریخ	۱۰/۳	۹/۶	۱۴/۱	۱۲/۲	۱۲/۷	۱۱/۶	۷/۴	۶/۵	۳/۱	۳/۹	۷/۷
کتابداری	۹/۸	۱۴/۱	۱۹/۳	۱۳/۸	۱۲/۵	۹/۲	۵/۳	۵/۶	۲/۲	۱/۶	۵/۷
ریاضی	۵/۲	۶/۶	۱۰/۲	۷/۵	۹/۵	۱۰/۷	۷/۳	۹/۰	۵/۲	۹/۰	۱۹/۸
ادبیات فارسی	۱۳/۶	۱۵/۰	۱۸/۶	۱۲/۵	۱۱/۱	۹/۴	۴/۶	۳/۹	۱/۶	۲/۰	۷/۵
فیزیک	۶/۰	۸/۷	۱۳/۰	۹/۱	۱۰/۲	۱۰/۲	۷/۰	۸/۰	۴/۳	۷/۰	۱۶/۵

نمرات		بخش									
۱۹-۲۰	۱۸-۱۹	۱۷-۱۸	۱۶-۱۷	۱۵-۱۶	۱۴-۱۵	۱۳-۱۴	۱۲-۱۳	۱۱-۱۲	۱۰-۱۱	۹-۱۰	۸-۹
۴/۷	۹/۳	۱۷/۶	۱۴/۲	۱۴/۹	۱۳/۶	۷/۱	۶/۰	۲/۶	۲/۷	۷/۴	جامعه‌شناسی
۳/۷	۹/۱	۱۷/۹	۱۷/۱	۱۴/۹	۱۱/۷	۶/۶	۳/۷	۱/۷	۱/۳	۱۲/۲	ورزش
۲۸/۷	۱۵/۴	۱۴/۴	۸/۷	۸/۱	۶/۶	۲/۸	۲/۹	۱/۲	۱/۵	۹/۷	معارف اسلامی
۳/۷	۸/۷	۱۶/۵	۱۴/۷	۱۶/۲	۱۳/۴	۷/۸	۶/۰	۲/۸	۲/۷	۷/۵	دانشجوی
۲/۵	۶/۹	۱۵/۷	۱۰/۷	۱۱/۹	۱۳/۳	۸/۰	۱۰/۰	۵/۲	۵/۳	۱۰/۷	مهندسی شیمی
۴/۴	۷/۸	۱۴/۷	۱۰/۵	۱۱/۳	۱۰/۶	۶/۹	۷/۶	۳/۹	۵/۳	۱۶/۹	راه‌ساختمان (عمران)
۷/۲	۱۰/۴	۱۴/۷	۹/۷	۹/۷	۱۱/۷	۶/۳	۸/۳	۴/۱	۵/۹	۱۲/۰	برق
۱/۵	۴/۱	۱۳/۶	۱۰/۷	۱۳/۲	۱۵/۰	۷/۹	۸/۵	۵/۳	۴/۶	۱۳/۹	مهندسی مواد
۳/۷	۷/۳	۱۵/۸	۱۲/۷	۱۱/۸	۱۲/۰	۶/۸	۶/۶	۳/۴	۵/۹	۱۳/۷	مکانیک
۴/۲	۶/۵	۱۵/۰	۷/۹	۱۱/۷	۱۴/۱	۷/۱	۸/۳	۴/۳	۶/۳	۱۴/۳	کامپیوتر
۰	۴/۹	۱۴/۰	۱۴/۸	۹/۵	۱۶/۹	۹/۱	۸/۶	۴/۱	۳/۳	۱۴/۸	مرکز شمع‌ها
۲۶/۴	۲۴/۰	۱۸/۸	۱۱/۸	۷/۷	۴/۴	۲/۲	۱/۲	۰/۸	۰/۶	۲/۲	فیزیوتراپی
۷/۰	۱۷/۹	۲۳/۴	۱۷/۴	۱۱/۵	۷/۹	۳/۹	۲/۸	۱/۱	۰/۹	۶/۴	پرستاری (۴ساله)
۰	۱۴/۷	۲۴/۸	۲۲/۰	۱۴/۲	۸/۳	۷/۳	۳/۲	۳/۲	۰/۵	۱/۸	مامایی (کارشناسی)
۱۲/۰	۱۸/۶	۲۳/۹	۱۲/۵	۱۱/۲	۸/۱	۴/۶	۲/۸	۱/۳	۱/۱	۳/۹	تکنولوژی پزشکی
۵/۲	۱۱/۱	۱۴/۷	۱۶/۴	۱۳/۷	۱۱/۲	۹/۵	۶/۲	۴/۲	۲/۶	۵/۲	بیوشیمی
۰/۹	۷/۱	۱۴/۵	۱۹/۷	۱۶/۴	۱۴/۴	۹/۲	۶/۲	۳/۵	۲/۱	۵/۹	میکروبیشناسی
۷/۵	۱۲/۲	۱۷/۵	۱۴/۳	۱۴/۴	۱۱/۱	۶/۵	۵/۲	۲/۷	۲/۴	۶/۲	تشریح



بخش	نمرات											
	۱۹-۲۰	۱۸-۱۷/۹۹	۱۷-۱۷/۹۹	۱۶-۱۶/۹۹	۱۵-۱۵/۹۹	۱۴-۱۴/۹۹	۱۳-۱۳/۹۹	۱۲-۱۲/۹۹	۱۱-۱۱/۹۹	۱۰-۱۰/۹۹	۹-۹/۹۹	
داروشناسی	۵/۳	۱۱/۵	۱۸/۴	۱۵/۳	۱۵/۷	۱۲/۲	۶/۴	۶/۳	۲/۹	۲/۴	۳/۵	
فیزیولوژی	۴/۱	۶/۲	۱۱/۹	۱۲/۹	۱۴/۷	۱۵/۳	۱۲/۴	۹/۱	۵/۲	۳/۵	۴/۸	
انگل شناسی	۶/۱	۱۲/۹	۱۹/۲	۱۶/۱	۱۴/۲	۱۰/۸	۷/۲	۴/۶	۲/۶	۱/۴	۴/۹	
پزشکی	۷/۹	۹/۶	۱۴/۶	۱۷/۱	۱۵/۳	۱۳/۰	۸/۵	۵/۸	۳/۲	۲/۳	۲/۷	
دندانپزشکی	۷/۴	۱۰/۲	۲۱/۸	۲۱/۶	۱۵/۶	۱۰/۶	۵/۷	۳/۸	۱/۷	۱/۳	۰/۷	
پزشکی (فسا)	۹/۷	۱۲/۹	۱۷/۱	۱۵/۶	۱۴/۹	۱۰/۴	۶/۷	۴/۳	۲/۷	۲/۶	۳/۲	
آمار حیاتی	۶/۳	۹/۸	۱۹/۹	۱۶/۹	۱۵/۴	۱۱/۴	۷/۰	۴/۸	۲/۴	۱/۵	۴/۸	
رادیولوژی	۲۲/۱	۲۳/۲	۲۰/۵	۹/۸	۶/۷	۴/۳	۱/۹	۱/۳	۰/۵	۱/۱	۸/۷	
تکنسین علوم آزمایشگاهی	۸/۳	۱۴/۵	۲۰/۳	۱۵/۹	۱۰/۸	۸/۹	۴/۴	۳/۰	۱/۲	۰/۹	۱۱/۵	
مامایی (کاردانی)	۹/۵	۲۲/۳	۲۸/۴	۱۲/۸	۶/۸	۷/۴	۲/۷	۲/۷	۰	۱/۴	۶/۱	
آموزشگاه فنی	۶/۶	۹/۹	۱۳/۸	۱۲/۳	۱۱/۰	۱۰/۰	۷/۱	۶/۲	۴/۱	۲/۵	۱۴/۵	
جوشکاری یا سوچ	۶/۲	۶/۳	۸/۲	۸/۴	۹/۶	۹/۵	۸/۳	۸/۳	۵/۴	۶/۵	۲۳/۲	
الکترونیک هومزگان	۱۴/۴	۹/۳	۹/۹	۹/۹	۸/۹	۸/۷	۷/۱	۶/۴	۴/۲	۵/۹	۱۵/۳	
تأسیسات هومزگان	۱۱/۷	۱۱/۴	۱۳/۰	۱۲/۰	۱۰/۲	۶/۶	۶/۹	۷/۰	۳/۴	۷/۰	۱۰/۶	
بهداشت محیط کوار	۱۶/۹	۱۱/۸	۱۵/۷	۱۲/۹	۱۲/۰	۷/۶	۴/۶	۴/۴	۱/۷	۲/۰	۱۰/۳	
آمار و ضبط مدارک پزشکی کوار	۱۷/۷	۱۱/۵	۱۰/۴	۸/۳	۹/۴	۸/۹	۵/۷	۵/۷	۲/۱	۴/۷	۱۵/۶	

عملکرد تحصیلی دانشجویان بوده‌اند، بلکه این ستون مواردی چون غیبت، حذف درس یا دروس بدون مجوز، ترک تحصیل، عدم تکمیل نمره "ناتمام"، و جز آنها را نیز شامل می‌شود، و بالاخره مشخصه دیگر این جدول آن است که فقط نمرات دانشجویان دوره‌های کارشناسی و کاردانی را در برمی‌گیرد و دوره‌های فوق‌لیسانس، به دلیل تعداد نسبتاً کم آنها از یک سو و شرط احراز نمرات بالاتر از سوی دیگر، حذف شده‌اند.

اعداد و ارقام این جدول نیازی به بحث و توضیح ندارند و با کمی دقت و تأمل می‌توان چهره‌ای روشن از ارزشیابی هر بخش یا گروه ترسیم نمود. ما این مهم را به عهده خوانندگان گرامی می‌گذاریم و تنها بدین یادآوری بسنده می‌کنیم که مجموعه اطلاعات ارائه شده در این جدول نیز حکایت از آن دارند که مدعای قبلی ما، دایر بر "نامطلوب" بودن روند ارزشیابی و سنجش در دانشگاه شیراز، چندان بی‌پایه و اساس نبوده است بلکه نحوه ارزشیابی بخش‌ها و یا گروه‌های آموزشی نیز می‌تواند در جهت و مؤید آن باشد. آیا این واقعیت که مثلاً نمره ۱۹ تا ۲۰ در یک یا چند گروه آموزشی اصلاً وجود ندارد، و در گروه دیگر همین نمره حدود ۳۰ درصد از مجموع نمرات را تشکیل می‌دهد، نمی‌تواند تأییدی بر مورد ادعا باشد؟ همچنین چگونه می‌توان صحت و درستی نظام ارزشیابی کنونی دانشگاه را مورد شک و تردید قرار نداد و حال آن که توزیع درصد نمره ۱۰ تا ۱۰/۹۹، در یک یا چند گروه آموزشی، صفر و یا نزدیک صفر است و در دیگر یا دیگران، نه تنها در موارد عدیده‌ای از این ارقام فراتر می‌رود، بلکه تا مرز ۹ درصد نیز افزایش می‌یابد.

در پایان شاید خالی از فایده نباشد این سؤال را که در پژوهش پیشین نیز کم و بیش رخ نمود، مجدداً مطرح کنیم و آن این است که: مگر بالا بودن و یا حتی بالا رفتن سطح نمره (تورم) در دانشگاه چه ایرادی دارد؟ یک پاسخ محتمل ممکن است این باشد که در چنین شرایطی واحدها و یا سازمان‌های مصرف‌کننده محصولات دانشگاه دچار اشکال می‌شوند و در گزینش و تصمیم‌گیری آنها تردید و تأمل به وجود می‌آید. این جواب ممکن است بی‌اساس نباشد اما در این که مسئولیت آن متوجه دانشگاه باشد می‌توان مناقشه نمود. و اگر نتیجه این مناقشه آن باشد که دانشگاه مسئولیتی بر عهده ندارد در این صورت آیا نمی‌توان به حل بسیاری از مشکلاتی که هم‌اکنون در ارتباط با این مسأله وجود دارد، امیدوار بود؟ از سوی دیگر مگر نه این است که طبق برخی از پژوهش‌ها اصولاً بین نمره‌های دانشگاهی و توفیق در مشاغل همچون تجارت، تدریس، مهندسی، پزشکی، و حتی تحقیقات علمی ارتباط زیادی وجود ندارد<sup>۲۹</sup> و آیا این بدان معنی نیست که واحدهای

"مصرف کننده" خود باید دست به چاره‌جویی بزنند تا بتوانند مناسب‌ترین و کاراترین افراد را برگزینند؟

### یادداشت‌ها و منابع

۱- حسینی، سیدعلی‌اکبر، "آیا تورم به نمره‌های دانشگاهی نیز سرایت کرده است؟"، خرد و کوشش، دوره هفتم، شماره اول، تابستان ۱۳۵۷، ص ۵۷-۴۱.

2. Negatively Skewed.

۳- مراجعه شود به پی‌نویس شماره ۱، ص ۴۷.

۴- همان، ص ۵۰.

۵- همان، ص ۵۴.

۶- همان، ص ۵۵.

۷- بخشنامه شماره ۳۰۶۶۶/۳۴/۱۶/۷۷ مورخ ۱۶/۱/۶۱.

۸- مراجعه شود به پی‌نویس شماره ۱، ص ۴۷.

۹- همان، ص ۲۹.

10. Mode.

۱۱- مراجعه شود به پی‌نویس شماره ۱، ص ۵۰-۴۹.

۱۲- حسینی، سیدعلی‌اکبر، "بررسی برخی از ویژگی‌های پذیرفته شدگان دانشگاه شیراز در سال تحصیلی ۱۳۶۲-۶۳ و مقایسه نسبی آن با پذیرفته شدگان سال ۱۳۵۵-۵۶"، مجله علوم اجتماعی و انسانی دانشگاه شیراز، دوره دوم، شماره دوم، بهار ۱۳۶۶، ص ۴۲.

۱۳- در برخی از تحقیقات خارجی نتیجه‌گیری شده که اجراء چنین سیاستی منجر به بروز پدیده "تورم نمره" شده است و به عنوان نمونه می‌توان به منابع زیر مراجعه نمود:

Outcalt, D.L. *Report of the Task Force on Teaching Evaluation*, the University of California; and Gross, R.B. and Small, A.C. "A Survey of Faculty Opinions about Student Evaluations of Instructors." *Teaching of Psychology*, in Arubayi, E.A. "Improvement of Instruction and Teacher Effectiveness: Are Student Ratings Reliable and Valid?" *Higher Education*. Vol. 16, 1978, pp. 267-278.

- ۱۴- امین ، فخرالسادات ، " نظری به چگونگی ارزشیابی پیشرفت تحصیلی در آموزش عالی " ،  
مجله روانشناسی ، سال سوم ، شماره نهم ، خرداد ۱۳۵۲ ، ص ۳۰۶-۲۹۰ ،  
۱۵- برای آگاهی بر تفاوت‌های موجود بین هر یک از این دو نظام نمره‌گذاری به منبع زیر  
مراجعه شود ؛

Gage, N.L., and Berliner, D.D. *Educational Psychology*.  
Houghton Mifflin Company, Boston, 4th Edition, 1988,  
pp. 647-50.

- ۱۶- مراجعه شود به پی‌نویس شماره ۱۴ ، ص ۲۹۴ .  
۱۷- همان ، ص ۲۹۸ .  
۱۸- مراجعه شود به پی‌نویس شماره ۱ ، ص ۵۲ .  
۱۹- همان ، ص ۴۳ .  
۲۰- همان ، ص ۵۶ .  
۲۱- مراجعه شود به پی‌نویس شماره ۱۲ ، ص ۴۳ .  
۲۲- مراجعه شود به پی‌نویس شماره ۱ ، ص ۵۴ .  
۲۳- مراجعه شود به منابع زیر ؛  
براهنی ، محمدتقی ، " بررسی موفقیت نسبی دختران و پسران در امتحان ورودی  
دانشگاه‌های ایران " ، مجله روانشناسی ، خرداد ۱۳۵۱ ، ص ۴۸-۲۰ ، نصفست ،  
مرتضی ، و دیگران ، " بررسی اعتبار امتحانات انتخاب دانشجو " ، جلد اول ، تیرماه  
۱۳۵۱ ، و حسینی ، سید علی‌اکبر ، بررسی گزینش دانشجو در دانشگاه شیراز ،  
تکنکاری شماره ۱ ، ص ۸۰ ،  
۲۴- مراجعه شود به پی‌نویس شماره ۱۲ ، ص ۳۸ .  
۲۵- راسخ ، مه‌ری ، " پژوهشی تطبیقی در وضع تحصیلی و پیشرفت علمی دختران و پسران  
دانش‌آموخته دانشگاه تهران " ، مجله روانشناسی ، سال دوم ، شماره چهارم ،  
۱۳۵۱ ، ص ۱۱۴-۹۰ ،  
۲۶- حسینی ، سید علی‌اکبر ، " گزارشی پیرامون آزمون‌های استعداد تحصیلی سازمان  
سنجش آموزش کشور در خرداد ۱۳۵۵ و مقایسه آن با آزمون‌های سابق " ، مجله علوم  
اجتماعی و انسانی ، دوره ۱ ، شماره ۲ ، تابستان ۱۳۵۸ ، ص ۶۲ ،  
۲۷- مراجعه شود به پی‌نویس شماره ۱۲ ، ص ۵۸-۵۷ .

## 28. Equal Interval.

۲۹- حسینی، سیدعلی اکبر، مباحثی چند پیرامون مبانی تعلیم و تربیت اسلامی، دفتر نشر فرهنگ اسلامی، چاپ دوم، ۱۳۶۴، ص ۲۴۰-۲۳۹.

لازم می دانم مراتب سیاست گذاری خویش را از اداره کل خدمات آموزشی و مرکز محاسباتی دانشگاه شیراز، به ویژه خانم ویدا فیلسی و آقای احمد سیاح، که بدون همکاری آنان دسترسی به منابع اطلاعاتی و انجام محاسبات آماری غیرممکن می بود، صمیمانه اعلام نمایم. همچنین از خواهر فرح دانش پژوه که در مراحل مختلف این پژوهش با نویسنده همکاری داشته است تشکر می نمایم.



پژوهشگاه علوم انسانی و مطالعات فرهنگی  
پرتال جامع علوم انسانی

الْوَالِدُ الصَّالِحُ الْحَبِيبُ الْحَسَنُ الْحَسَنُ

فرزندشایسته کلی از کلمه‌های بهشت است . پیامبر اکرم

پژوهشگاه علوم انسانی و مطالعات فرهنگی

پرتال جامع علوم انسانی