

سمیه شادجو تمدن آرتا

مقدمه

موقعیت خاص جغرافیایی منطقه جیرفت و قرارگیری آن در مسیر ارتباطی فرهنگ‌ها و تمدن‌های بزرگ شرق باستان، ارتباطات فرهنگی تجاری و صنعتی حوزه رود سند با بین‌النهرین، ایلام و سواحل جنوبی خلیج فارس، به شکل‌گیری یک حوزه فرهنگی مهم و غنی در زمینه تولیدات صنعتی و کشاورزی و فعالیت‌های هنری در منطقه جیرفت انجامید.

تمدن حوزه هلیل رود به‌عنوان یکی از مراکز اصلی تمدن شرق باستان، از اوایل هزاره سوم پیش از میلاد، بخش مهمی از نیازهای صنعتی، معبد‌ها و کاخ‌های سلطنتی شرق باستان را به شکل کالای تولید شده صادراتی یا مواد خام اولیه تأمین می‌کرده است.

سراسر این منطقه را می‌توان یک محدوده باستانی دانست، این منطقه حاصل‌خیز بهشت گمشده باستان‌شناسان نام گرفته است. کمتر منطقه‌ای در جهان است که چنین ویژگی‌های مناسب جغرافیایی برای به‌وجود آمدن تمدن داشته باشد.

به عقیده باستان‌شناسان آب و هوا، پوشش گیاهی، محیط زیست جانوری و حاصل‌خیزی خاک آن در ۵۰۰۰ سال پیش بسیار مشابه روزگار امروزی است. این نکته نیز قابل ذکر است که شهر عظیم دوران اسلامی اقیانوس در حاشیه جیرفت نشان‌دهنده اهمیت این منطقه تا دوره سلجوقی است و در

زمان اتابکان سلجوقی به عنوان یکی از پایتخت‌های زمستانی به شمار می‌رفت. کشف خط و زیگورات و بقایای آثار فرهنگی فراوان در جیرفت که هم‌دوره با آثار تمدن و فرهنگ سومر در بین‌النهرین است و همچنین استقلال و تأثیرپذیر نبودن تمدن جیرفت از فرهنگ سومر، نشان می‌دهد که جیرفت می‌تواند با یافته‌های خود در آینده مسیر تمدن بشر را تغییر دهد و تمدن خاورمیانه را دچار تحولی عظیم سازد.

مشخصات شهرستان جیرفت

تاریخچه:

مورخین و جهانگردان عقیده دارند که شهر جیرفت، در اثر سیل بنیان‌کن نابود شده است و خرابه‌های شهر قدیمی جیرفت در یک کیلومتری جیرفت فعلی (سبزواران) قرار دارد. خرابه‌های شهر قدیم را به عهد دقیانوس نسبت داده‌اند و از این معنی افتاده تشکیل شده است: جیرفت از دو کلمه «جیر» و «فت» به معنی پست و پایین است و به‌طور کلی جیرفت به معنای «جلگه آبرفتی» است. نام جیرفت در سال ۳۵ هجری قمری برای اولین بار به مناسبت تصرف آن توسط مجاشع بن مسعود در تاریخ ثبت شده است و در تاریخ نیز مکرر از آن شهر نام برده شده است. به استناد گفته یاقوت حموی، جیرفت، «جروُدس» نام داشت. جیرفت قبل از حمله مغول یکی از شهرهای آباد و ثروتمند جهان اسلام بود. شاه‌راهی که از خلیج فارس و بندر هرمز عبور می‌کرد و راهی که از هندوستان و از طریق خالو امتداد می‌یافت در جیرفت به هم متصل می‌شد. همچنین کالاهای تجارتي که از هندوستان به ایران صادر می‌شد از جیرفت به سایر شهرهای ایران توزیع می‌شد. مارکوپولو تاجر و سیاح ونیزی از این شهر به نام «کامادای» یاد کرده است. ظاهراً در زمان عبور وی این شهر به کلی ویران شده بود.

موقعیت جغرافیایی

شهرستان جیرفت در جنوب استان کرمان در فاصله ۲۳۴ کیلومتری شهر کرمان قرار دارد و از شمال شرقی به بم و از مغرب به بافت و از جنوب به کهنوج و از شرق به استان سیستان و بلوچستان محدود می‌شود و ارتفاع آن از سطح دریا ۱۱۰۰ متر است. شهرستان جیرفت به دو ناحیه کوهستانی و پست جلگه‌ای تقسیم می‌شود. ناحیه کوهستانی در شمال جیرفت شامل مناطق جبال بارز، ساردوئیه، اسفندقه و بحر آسمان است و ناحیه پست جلگه‌ای شامل اراضی حاصل‌خیز جنوبی است. آب و هوای جیرفت در نواحی جلگه‌ای گرم و نسبتاً مرطوب و در مناطق مرتفع معتدل و کوهستانی است. مهم‌ترین رود جیرفت هلیل‌رود است که از ارتفاعات غربی سرچشمه می‌گیرد و پس از

مشروب کردن اراضی مسیر خود به باتلاق جازموریان می‌ریزد. در حال حاضر در محلی به نام تنگه نراب سدی احداث شده است که از نظر تأمین آب مصرفی کشاورزی و تولید برق اهمیت ویژه‌ای دارد.

ویژگی‌های اقتصادی و فرهنگی:

مردم شهرستان جیرفت اصولاً به کشاورزی یا دامداری اشتغال دارند. منطقه جیرفت استعداد فوق‌العاده‌ای برای کشاورزی دارد. در ارتفاعات شمالی جبال بارز و بخش ساردوئیه به طرف دشت‌های کم‌ارتفاع به علت تنوع آب و هوا و شرایط مناسب خاک انواع محصولات کشاورزی به طریق دیم و معمولی به دست می‌آید. مهم‌ترین محصولات گرمسیری شهرستان جیرفت مرکبات، خرما، حنا، صیفی‌جات، شتوی‌ها، غلات، پنبه و برنج است.

بعضی از محصولات سردسیری مانند حبوبات، سیب‌زمینی و درخت میوه نیز به عمل می‌آید. سازمان عمران و کشت و صنعت جیرفت موجب رونق فعالیت‌های کشاورزی و دامداران این منطقه شده و آن را به هند ایران معروف کرده است. چنان‌که بیش از سه چهارم ظرفیت سیلوهای استان را که بالغ بر ۵۰۰/۲۷ تن می‌شود در خود جای داده است. دامپروری در بین ایلات جبال بارز، اسفندقه، ساردوئیه و رودبار رواج دارد و جیرفت به ویژه از لحاظ گاو و گوسفندداری از اهمیت ویژه‌ای برخوردار است.

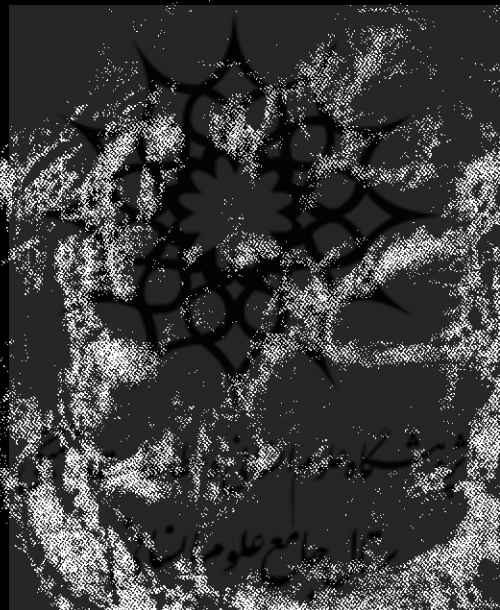
تمدن آرتا

پیشینه تمدن

در متون کهن تاریخی ایران، دارای دو ایالت «انشان و آرت» است که براساس تحقیقات باستان‌شناسان و آثار به دست آمده انشان همان فارس کنونی است. اما اینکه آرت کجاست، سال‌ها محل بحث باستان‌شناسان بود تا اینکه سرانجام حدود ۲۵ سال پیش دکتر مجیدزاده باستان‌شناس ایرانی که هم‌اکنون سرپرست هیئت حفاری باستان‌شناسی در جیرفت است نظریه‌ای را مطرح کرد که براساس آن جیرفت کنونی پایتخت حکومت آرت بوده است و البته این نظریه تاکنون نه تنها مخالفی پیدا نکرده بلکه با توجه به آثار به دست آمده از آن تقریباً قطعی شده است. دکتر مجیدزاده در این باره می‌گوید: طبق متون ۴۶۰۰ سال پیش، آرت سرزمینی بود که دارای معماری و هنر بسیار بالایی بود، تا آنجایی که شاهان بین‌النهرین از پادشاه آرت درخواست هنرمند و معمار داشته‌اند. مجموعه این امر نشان از غنی بودن این محوطه تاریخی دارد، طوری که تاکنون خاستگاه تمدن بشری را بین‌النهرین (جنوب عراق) می‌دانستند، اما من معتقدم که کرمان (جیرفت) خاستگاه تمدن بشری است.

حوزه فرهنگی هلیل رود در اوایل هزاره سوم قبل از میلاد یکی از بزرگ‌ترین مراکز صنعتی - تجاری

شرق باستان بوده که در زمینه تولید و صدور کالاهای ساخته شده هم چون انواع سنگ و صابون، مرمر و مفرغ به سایر مراکز تمدنی منطقه از جمله بین‌النهرین فعالیت داشته است. به گفته دکتر مجیدزاده، از آثاری که باقی مانده می‌توان به دو تپه بزرگ در منطقه اشاره کرده از جاده‌ای که از جیرفت به سمت کهنوج می‌رود در ۳۰ کیلومتری جیرفت روستایی به نام کنار صندل قرار دارد که در آن دو تپه «الف و ب» وجود دارد که حفاری‌ها از آنجا آغاز شده است (تصویر ۱) حفاری در دو تپه در روستای کنار صندل منجر به پیدا شدن شهری بسیار بزرگ به مرکزیت تپه کنار صندل الف به عنوان حاکم‌نشین شده و نیز یک سازه خشتی مطبق عظیم که احتمالاً سازه‌ای مذهبی



بوده (تپه کنار صندل ب) به اعتقاد دکتر مجیدزاده در طول دره هلیل رود پادشاهی کهن با هنر و تمدن درخشان به نام «آرت» وجود داشته که نه تنها به صورت دالان فرهنگی عمل کرده، بلکه در شکل گیری کهن ترین تمدن بین النهرین که به سومری ها نسبت داده می شود نقش به سزایی داشته و شاید خاستگاه آن بوده است.

داستان حماسی ای به نام «انمرکار و فرمانروای آرت» که بر لوحی چهار گوش به ابعاد تقریبی ۲۲/۵ در ۲۲/۵ سانتی متر در اوایل هزاره دوم ق.م به نگارش درآمده به وضوح نشانگر حضور تاریخی این تمدن در جیرفت است. داستان که متن آن بالغ بر ۶۰۰ سطر به خط میخی و به زبان سومری است از این قرار است که انمرکار پادشاه اوروک در بین النهرین به منظور دستیابی به مقادیری از سنگ گران بها نماینده ای از جانب خود به حضور فرمانروای پادشاهی آرت روانه می کند.

آرت پادشاهی دیگری در ایران بود که آن را هفت رشته کوه از پادشاه های اوروک جدا می ساخت و راه یافتن به آن بسیار مشکل بود. آرت شهری خوشبخت بود و معادن فراوان فلز و سنگ داشت، حال آنکه سرزمین پست و جلگه ای بین النهرین فاقد این مواد بود و به شدت به آن نیازمند بود.

بنابراین انمرکار چشم طمع به آرت و ثروت آن دوخته بود. در پی این تصمیم انمرکار دست به دامان خواهر خویش «اینن» الهه نیرومند و حامی شهر اوروک شده و از وی می خواهد که مردم آرت را وادار کند به منظور تزئین معابد و نمازخانه های متعدد به ویژه معبد «آبزو» یعنی معبد دریا، برای او طلا و نقره و سنگ لاجورد و دیگر سنگ های گران بها بیاورند. سرانجام در پایان داستان فرمانروای آرت با درخواست پادشاه اوروک موافقت می کند و مردم آرت به اوروک طلا و نقره و لاجورد می آورند و آنها را در صحن مقدس معبد «اینن» بر روی هم انباشته می کنند.

این لوح بازگو کننده نخستین باری است که فرمانروایی برای آنکه کلمه ای از پیامش برای فرمانروای سرزمین دیگری ناگفته نماند و تحریف نشود آن را به صورت مکتوب ارسال می دارد. این داستان حماسی نشان می دهد که در دوران سلسله های قدیم، فرمانروایان بین النهرینی از وجود این پادشاهی و معادن و سنگ ها و فلزهای قیمتی آن آگاهی و شناخت کامل داشته اند و آرت در هزاره دوم و سوم قبل از میلاد پادشاهی نیرومند بوده است. همچنین از این متون چنین برمی آید که صنعت گران و هنرمندان آرت حداقل در طی هزاره سوم قبل از میلاد از شهرت چشم گیری برخوردار بوده اند و فرمانروایان دولت شهرها و پادشاهی های بین النهرینی از آنها و هنرشان شناخت کاملی داشته اند.^۱

گورهای کشف شده:

«محوطه های باستانی حاشیه رودخانه هلیل رود از مهم ترین سکونت گاه های بشر محسوب می شوند. در جریان کاوش های باستان شناسی و حفاری گورها در این محوطه نمونه های بسیاری از

آثار سنگی، سفالی از هزاره سوم پیش از میلاد به دست آمده است. شهر مردگان جیرفت چندبرابر استقرارگاه‌های ساکنان ۵ هزار ساله این منطقه وسعت دارد. باستان‌شناسان هنوز دلیلی برای وسعت گورستان‌ها در برابر مناطق مسکونی جیرفت نیافته‌اند. آنها تاکنون حدود ۶۰ محوطه باستانی و ۲۵ محوطه استقرارگاهی در جیرفت به دست آورده‌اند.

داوود آبیان سرپرست هیئت بررسی و شناسایی حوزه تمدن هلیل‌رود در مورد یافته‌های اخیر خود در شهر مردگان جیرفت گفت: «در جریان بررسی‌های باستان‌شناسان که از دو سال پیش برای شناسایی این محوطه در شهرستان‌های کهنوج، جیرفت و عنبرآباد آغاز شده است، بیش از ۹۵ محوطه متعلق به هزاره پنجم پیش از میلاد شناسایی شده که ۶۰ محوطه آن گورستانی است.»

گورستان‌های جیرفت و حاشیه هلیل‌رود که تاکنون هیچ‌گونه کاوش علمی در آن انجام نشده، حفاری‌های غیرمجاز گسترده و کشف هزاران قطعه شیء سنگی که در حراجی‌های بزرگ دنیا به فروش می‌رسند، از شهرتی جهانی برخوردارند. مردم باستان، با توجه به اعتقاد به زندگی بعد از مرگ، همراه مردگان خود اشیاء باستانی را دفن می‌کرده‌اند. به همین دلیل گورستان‌های تاریخی، همیشه بیشترین اشیاء باستانی را در خود جای داده‌اند.

آبیان با اشاره به اینکه هر گورستان حاشیه هلیل‌رود به‌طور متوسط ۶۰۰ متر در ۴۰۰ متر وسعت دارد گفت: «با توجه به اینکه هنوز در گورستان‌های هلیل‌رود هیچ‌گونه کاوشی صورت نگرفته است، هنوز نمی‌توان آماری از جمعیت این منطقه در پنج هزار سال پیش ارائه داد، اما تعداد و وسعت گورستان‌ها نشان از حضور جمعیتی بسیار زیاد در این منطقه دارد.»

کشف ۶۰ محوطه گورستانی در مقابل ۲۵ محوطه مسکونی، کارشناسان را به این فکر واداشته است که این جمعیت بسیار زیاد در کدام محوطه‌ها سکونت داشته‌اند و استقرارگاه‌های این ساکنان کجا است؟

آبیان در این باره می‌گوید: «طی چند سال گذشته بخشی از این منطقه و تپه‌های باستانی توسط کشاورزان تسطیح شده است و به احتمال زیاد بسیاری از محوطه‌ها تخریب شده‌اند. همچنین ممکن است بسیاری از استقرارگاه‌های این منطقه هم اکنون زیر زمین‌های کشاورزی دفن شده باشند.»^۲

زیگورات (سکوی پله‌ای):

«یکی از مهم‌ترین آثار به دست آمده، یک سازه زیگورات مانند است که متعلق به نیمه اول هزاره سوم قبل از میلاد است. زیگورات کلمه‌ای بین‌النهرینی است که به سازه‌های «مطبق» طبق طبقه‌خشتی با کاربری مذهبی گفته می‌شود. زیگورات کشف شده در جیرفت حدود ۷۰۰ سال از کهن‌ترین زیگورات کشف شده در بین‌النهرین قدیمی‌تر است.

یوسف مجیدزاده سرپرست گروه کاوش در جیرفت در مورد ادامه کاوش‌ها در زیگورات جیرفت گفت: «در جریان دو فصل گذشته کاوش در این محوطه باستانی باستان‌شناسان توانسته‌اند بخش‌هایی از این سازه را از زیر خاک بیرون بیاورند اما هنوز شکل کلی این بنا و ورودی یا ورودی‌های آن به دست نیامده است.»

وی با اشاره به اینکه این سازه را باید در زمره اجداد زیگورات‌های ساخته شده در بین‌النهرین دانست، گفت: «با توجه به این نکته که سازه به دست آمده از زیگورات‌های بین‌النهرین قدیمی‌تر است، در کاوش‌های باستان‌شناسی در این سازه به دنبال پیدا کردن شواهدی هستیم تا نشان بدهد که زیگورات‌های بعدی از روی این سازه‌ها ساخته شده است.»

سازه زیگورات‌مانند کشف شده در جیرفت ۱۷۰ متر ارتفاع و در ساخت آن از ۴ تا ۵ میلیون قطعه خشت استفاده شده است. باستان‌شناسان در بررسی‌های خود موفق شده‌اند دو طبقه این سازه را مشخص نمایند، اما در بخش‌هایی از این محوطه شواهدی بر سه طبقه بودن سازه نیز به دست آمده است. طبقه اول این سازه ۴۰۰ در ۴۰۰ متر و طبقه دوم آن ۲۵۰×۲۵۰ متر وسعت دارد. در خصوص کاربرد این سکوی پله‌ای می‌توان احتمال داد که جنبه مذهبی داشته است و همچنین نقش بنا بر روی ظروف سنگی نیز مشاهده می‌شود.

خط کشف شده

خط کشف شده در محوطه‌های تاریخی جیرفت که به بهشت گمشده باستان‌شناسان ملقب شده، متعلق به دو هزار و پانصد تا سه هزار سال پیش از میلاد مسیح، همزمان با اختراع خط در بین‌النهرین است. باستان‌شناسان، موفق شدند در ترانسه پنج (قسمتی از محوطه تاریخی) در محوطه کنار صندل ب در ۳۰ کیلومتری شهر تاریخی جیرفت اثر یک مهر دو در سه سانتیمتری را که روی آن آثار خط به صورت عمودی و افقی دیده می‌شود کشف کنند.

دکتر یوسف مجیدزاده سرپرست هیئت کاوش در محوطه‌های تاریخی جیرفت در مورد ضرورت خوانده شدن خط کشف شده گفت: «با توجه به اهمیت بسیار خط در روشن شدن مسائل سیاسی، اقتصادی، اجتماعی و زندگی ساکنان منطقه جیرفت و شکوه این منطقه در پنج هزار سال پیش، خط کشف شده در جیرفت در اختیار خط‌شناسان بزرگ جهان در دانشگاه‌های سورین، پنسیلوانیا، شیکاگو، هاروارد و دیگر دانشگاه‌های بزرگ جهان قرار گرفته است.» وی با بیان اینکه خط کشف شده یک خط کاملاً جدید است که از هیچ خط دیگری تأثیر نگرفته است، گفت: «خط کشف شده در جیرفت با توجه به جدید بودن آن به چیزی حدود چهل سال زمان برای خوانده شدن توسط کارشناسان مختلف دنیا نیاز دارد.»

مجیدزاده همچنین در مورد اهمیت این خط گفت: «این برای نخستین بار است که در شرق ایران آثار خط کشف می‌شود و با توجه به اینکه خط کشف شده همزمان با اختراع خط در بین‌النهرین اولین خاستگاه تمدن بشری بوده، نشان می‌دهد همزمان با آن تمدن‌های دیگری نیز حضور داشته‌اند.» به اعتقاد کارشناسان بزرگ جهان استفاده از خط در هر منطقه نشان حضور یک تمدن شکوفا در آن منطقه است که می‌تواند باعث روشن شدن ساختارهای اداری، سیاسی، اجتماعی و فرهنگی یک جامعه بشود.

دکتر هالی پیت‌من استاد دانشگاه پنسیلوانیا در مورد اهمیت کشف خط در جیرفت گفت، «خط کشف شده در جیرفت شباهتی به هیچ‌یک از خطوط کشف شده تاکنون ندارد و با توجه به جدید بودن و هم‌دوره‌ای آن با اختراع خط در سومر نشان می‌دهد که ما در جیرفت با تمدنی روبه‌رو هستیم که می‌تواند با نخستین تمدن بشری برابری کند و ممکن است در کاوش‌های آینده مسیر تمدن بشری را تغییر دهد.»^۴

همچنین با کشف بخشی از یک آجر کتیبه‌دار با دو سطر نوشته در بخش بنای یادمانی محوطه باستانی کنار صندل در حوزه تمدن هلیل‌رود و جیرفت وجود نگارش در این منطقه در عصر مفرغ (نیمه نخست هزاره سوم پیش از میلاد) به‌طور قطع اثبات شد. دکتر یوسف مجیدزاده با مهم خواندن این مطلب گفت: «این کتیبه روی آجری نوشته شده که گوشه چپ پایینی آن بر جای مانده است. اگرچه تنها بخش‌هایی از دو سطر کتیبه در دست است، اما نوشته به روشنی به‌عنوان نسخه‌ای از خط نوشتاری عیلامی قابل شناسایی است که شناخته شده‌ترین آن، کتیبه پوزور این شوشنیاک، پادشاه عیلامی در نیمه دوم هزاره پیش از میلاد است که از حفاری‌های شوش به‌دست آمد.»

کهن‌ترین خط عیلامی شناخته شده که تاکنون به‌دست آمده به عیلامی مقدم شهرت دارد و متعلق به سه هزار سال پیش از میلاد است. این نوع خط در حفاری‌های گذشته شوش، تل ملیان، سیلک، ازبکی، حصار یحیی و شهر سوخته به‌دست آمده است.

دکتر مجیدزاده همچنین با اشاره به اینکه خط نوشتاری عیلامی که در کتیبه پوزور این شوشنیاک به‌دست آمده است، نسخه جدیدتری از خط به‌دست آمده در کنار صندل است، گفت: «به‌نظر می‌رسد خط کنار صندل خلال‌های میان دو خط عیلامی مقدم و عیلامی پوزور این شوشنیاک را پر می‌کند.»^۵

مواد پروتئینی و وسایل بازی

«بررسی استخوان‌های حیوانات به‌دست آمده در محوطه‌های تاریخی جیرفت نشان داد که ساکنان جیرفت در پنج هزار سال پیش از گوشت حیوانات اهلی به‌عنوان پروتئین غذایی استفاده می‌کرده‌اند.

مرجان مشکور استاد دانشگاه سوربن فرانسه و یکی از استخوان‌شناسان جهان در مورد بررسی استخوان حیوانات در جیرفت گفت: «در بررسی‌ها در محوطه‌های تاریخی جیرفت، آثار استخوان حیوانات اهلی و وحشی نظیر گاو، گورخر، آهو، گراز، خرگوش و برخی پرندگان کشف شد. تعداد استخوان گاو و گوسفند و بز در میان محوطه‌های تاریخی در مقایسه با استخوان‌های حیواناتی نظیر آهو و گورخر و خرگوش نشان می‌دهد که ساکنان جیرفت از گوشت این حیوانات به عنوان پروتئین اصلی غذایی خود استفاده می‌کرده‌اند و در کنار آن از گوشت حیوانات شکار نیز مصرف می‌کرده‌اند.»

مشکور در مورد دیگر یافته‌های به دست آمده، گفت: «به دست آمدن استخوان حیوانات وحشی نظیر آهو، گراز، گورخر و پرندگان در محوطه‌های تاریخی جیرفت نشان می‌دهد که این منطقه از نظر اکوسیستم زندگی در پنج هزار سال پیش دارای آب و هوای بسیار مناسب برای زندگی حیوانات وحشی بوده و احتمالاً در آن فضاها طبیعی و سبز زیادی وجود داشته است.»

آخرین بررسی کارشناسان داخلی و خارجی روی چند قطعه شیء باستانی به دست آمده از محوطه‌های باستانی جیرفت که از حفاران غیرمجاز به دست آمده نشان می‌دهد که ساکنان محوطه‌های باستانی جیرفت پنج هزار سال پیش وسایل بازی داشته‌اند.

یوسف مجیدزاده در مورد بازی در این منطقه در نیمه نخست هزار سوم پیش از میلاد گفت: «در میان اشیاء باستانی که از حفاران غیرمجاز در منطقه هلیل رود و جیرفت گرفته شده است پنج شیء باستانی وجود دارد که سه قطعه از آن به شکل عقاب، یک قطعه به شکل عقرب با سر انسان و شیء آخر هم به صورت یک صفحه تخت است که روی همگی آنها حفره‌هایی به تعداد مساوی ۱۲ یا ۱۸ با اندازه‌های برابر وجود دارد که به احتمال بسیار زیاد نوعی وسیله بازی بوده‌اند.»

وی با اشاره به اینکه این وسیله بازی مثل تخت نرد بازی است که بازی می‌کرده‌اند، گفت: «هنوز مشخص نیست که مردم ساکن اطراف هلیل رود پنج هزار سال پیش با این وسایل بازی می‌کرده‌اند، اما نوع ساختار این اشیاء و وجود تعداد مساوی و برابر حفره‌های روی آنها نشان می‌دهد که این اشیاء ابزار بازی خاصی بوده‌اند.» به گفته مجیدزاده وجود بازی در منطقه هلیل رود در پنج هزار سال پیش می‌تواند نشان دهنده وجود سرگرمی در این منطقه در آن دوران باشد. علاوه بر کارشناسان داخلی تعدادی از کارشناسان مطرح بین‌المللی هم روی این پنج قطعه شیء و کاربری آنها بررسی‌هایی انجام داده‌اند.

ژان پرو یکی از بزرگ‌ترین باستان‌شناسان جهان و کارشناس بازنشسته موزه لوور فرانسه که روی اشیاء باستانی جیرفت بررسی‌های بسیاری را انجام داده است با اشاره به اینکه این پنج قطعه شیء وسیله بازی بوده‌اند، گفت: «از این وسیله‌های بازی که هنوز روش و سبک بازی با آنها مشخص

نیست قبل از این هم در محوطه‌های باستانی در بین‌النهرین با تعدادی مهره به دست آمده است که شکل و ساختار آنها نشان دهنده این است که مردم باستان با این وسایل بازی می‌کرده‌اند.»
به گفته پرو هم‌اکنون تعدادی از کارشناسان در حال بررسی‌های بیشتر روی این اشیاء هستند تا بتوانند روش این بازی را مشخص کنند. پنج قطعه شیء پنج هزار ساله‌ای که به اعتقاد کارشناسان وسیله بازی بوده‌اند هم‌اکنون در موزه باستان‌شناسی جیرفت نگهداری می‌شود.^۴

اندیشه و افکار

«ژان پرو باستان‌شناس برجسته فرانسوی در این مورد می‌گوید: نتیجه‌ای که از طرز تفکر سازندگان این اشیاء داشته‌ایم، خیلی جالب است که حتی در آن دوران، یعنی هزاره سوم پیش از میلاد نیز مردم این ناحیه الوهیت را نه با صور انسانی بلکه به شکل موجوداتی برتر از انسان به تصویر می‌کشیده‌اند که موجودات ترکیبی، جانوران با دو سر و یا نقوش انسان‌های شاخدار نمونه‌هایی از آنها هستند. در حقیقت این افراد با کمک نمادهایی به نمایش آن برتری الهی که در پس زمینه ذهنی‌شان وجود داشته، می‌پرداخته‌اند. اما اینکه چرا این طور بوده است دلیل پیچیده‌تری دارد. در واقع باید گفت مسائلی مانند مذهب، هنر و خط و نگارش همگی به هم مرتبط هستند و تقریباً در تمام جوامعی که در دوره مشابهی قرار دارند، به طور همزمان به وجود می‌آیند.»

فصلنامه هنر
شماره ۷۲

۱۸۰

اهمیت نقوش جیرفت این است که سازندگان بعضی از آنها در دوران باستان با این کار سعی کرده‌اند محیط طبیعی اطراف خود را نشان دهند و به این ترتیب به نوعی زیست‌بوم طبیعی خود را در آن دوران به تصویر کشیده‌اند. دومین مسئله حائز اهمیت درباره این نقوش این است که سازندگان آنها از نقش تصاویر درختان، طبیعت، گیاهان و جانوران روی سنگ‌ها هدف خاصی را دنبال می‌کرده‌اند.

بررسی نقوش تمدن آرتا

اینکه چرا سازنده این اشیاء از تصویر فلان حیوان استفاده می‌کرده و برای مثال شکل جانور دیگری را نقش نکرده است از اهمیت بسیار زیادی برخوردار است. چرا که بدون شک هنرمندان دنیای باستان دلایل خاصی برای به تصویر کشیدن این جانوران و گیاهان داشته‌اند. یک مسئله جالب دیگر که ارزش بررسی بسیار دارد، قدرت تخیل این مردم است که فراتر از انتظار ظاهر شده است. این قدرت تخیل که ظاهر آن در بین تمام افراد این جامعه وجود داشته و از همین رو من آن را قدرت تخیل جمعی می‌نامم به خلق و ظهور موجوداتی نظیر انسان‌های شاخدار، عقاب‌های دوسر و یا موجودات ترکیبی از انسان و یک جانور دیگر مانند: گاو نر، شیر و یا عقاب منجر شده است. در حقیقت باید اعتراف کرد که انسان‌های باستانی این ناحیه به خاطر نحوه شکل‌گیری و روند تکامل فکری خود

متخصصان بسیاری از جمله معماران، باستان‌شناسان با تخصص‌های گوناگون و دیگر کارشناسان مربوطه را شگفت‌زده کرده‌اند.^۷

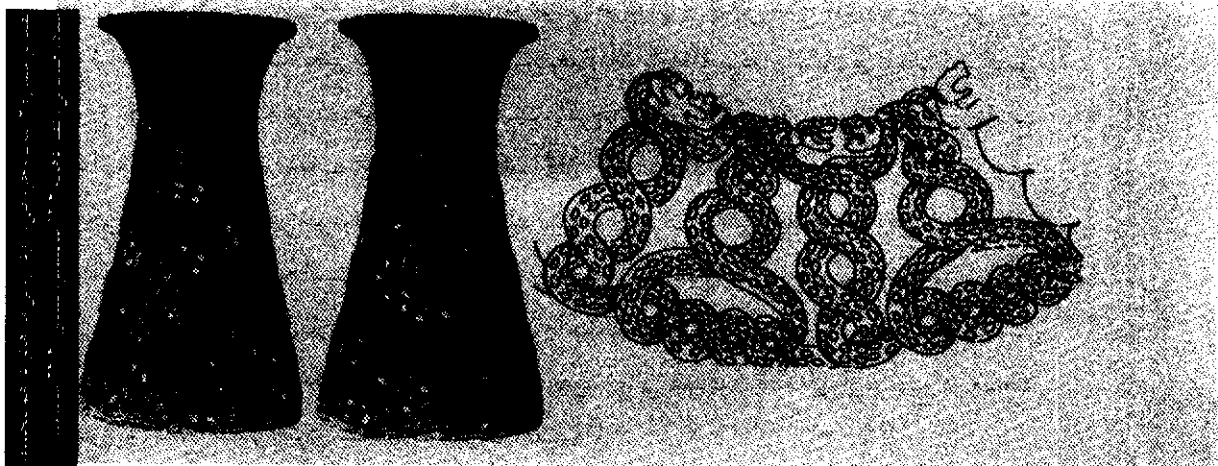
نقوش روی ظرف

بخش عمده اشیای بازیافتی را ظروف تزئینی ساخته شده از صابون تشکیل می‌دهد. از میان حدود هزار قلم شیء بازیافتی در حدود سیصد قلم را ظروف سنگی تزئین شده با نقوش برجسته و گاه کنده برای ترصیح تشکیل می‌دهد که نقش‌مایه‌های تزئینی آنها را از انواع خاصی از جانوران، موجودات هیولایی و افسانه‌ای، انسان و نیز گونه‌های چندی از گیاهان مانند نخل خرما، نمای باروی شهرها و بناهای درون آن را دربر می‌گیرد. بقیه این اشیاء به‌طور تقریباً برابر میان گونه‌ای دیگر از آثار هنری تقسیم شده است که آنها عبارتند از: الف) سردیس و تندیس انسان و جانوران از سنگ مرمر؛ ب) پیکره انسان و جانوران از سنگ صابونی؛ ج) پیکره انسان و جانوران از مفرغ یا بخشی از اشیای تزئینی پیچیده‌تر؛ د) افزون بر ظروف، گونه‌های متعددی از اشیای متفاوت از همان سنگ مانند چهارپایه (به احتمال نمای معبد با شباهت بسیار زیاد به یافته‌های مشابه از حفاریات شهداد؛ ه) اسفال منقوش یا ساده شبیه سفال‌های به‌دست آمده از شهداد، یحیی در کرمان و شهر سوخته در سیستان که تاریخ آنها به اواخر هزاره چهارم و هزاره سوم ق.م می‌رسد؛ و) اشیای کوچک گوناگون از سنگ لاجورد مانند مهره‌های مسطح و استوانه‌ای با نقش‌مایه‌های انسان، شیر با سر انسان، عقاب و نقوش هندسی همراه با پیکرک‌های انسان و جانور؛ ز) و سرانجام ظروف ساده، مهرهای استوانه‌ای و پیکرک‌های گوناگون از سنگ مرمر.

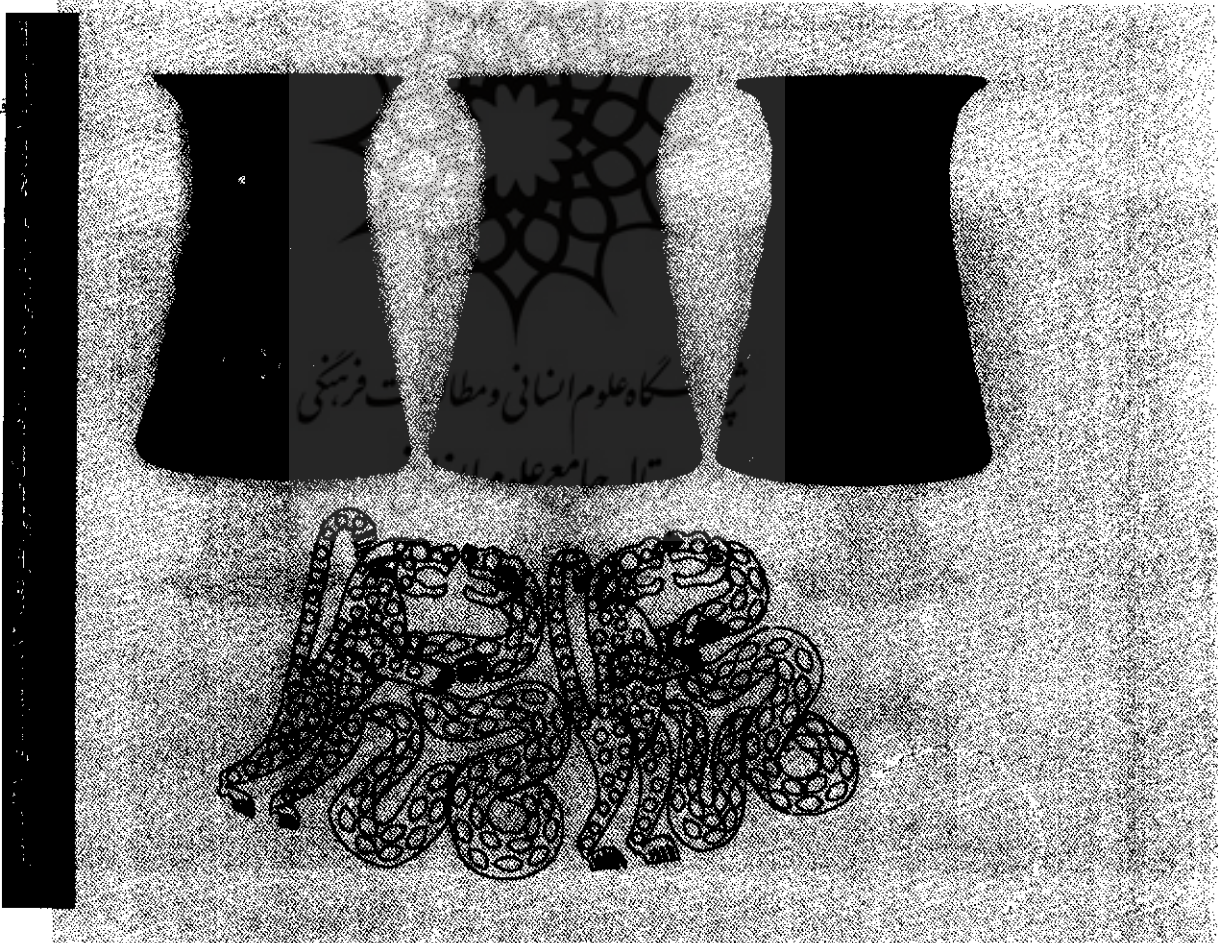
در پیکره‌های جیرفت همانند پیکره‌های سومری، بالاتنه همه مردان برهنه و دامن به کمک شال بزرگی به کمر محکم شده است. با این تفاوت که در اینجا آنها گردنبندی با آویز بزرگی از فیروزه به اشکال هندسی گرد و یا بیضی به گردن دارند. آنها بدون استثناء موی بلندی دارند که از پشت تا انتهای کمر ادامه یافته است.

تزئین سنگ‌نشانی همچنین در نوار یا تلی که بالای پیشانی بر گیسوان عقرب انسان بسته شده (ت. ۲) و نیز در گلبرگ‌های درختانی که بزها قصد خوردن شاخ و برگ‌هایشان را دارند، اجرا شده است. (ت. ۲) در یک گیلان بسیار زیبا دو موجود انسانی را می‌بینیم که هر کدام با هر دست پلنگی را از دم گرفته و آن را به هوا بلند کرده‌اند. یکی از آنها دامنی بلند بر تن دارد، اما دیگری ترکیبی است از احتمال فراوان لکه‌های بدن گاو نر را نشان می‌دهد. این نقش که بی‌تردید گاو - مردی است، شال پهنی به دور کمر و میخ‌بندهایی بر میخ و پاها دارد. میخ‌بندها و دستبند‌های این گاو - مرد و دستبند‌های انسان در سمت دیگر ظرف در اصل سنگ‌نشانی شده بود که همه آنها از میان رفته است. افزون بر آن،

رودرویی این جانوران، به ویژه در مورد مارها همیشه با مهارت و زیبایی خاصی کار شده است. زیرا گردن و دم حتی در نمونه‌ها به تمامی بدن آنها همانند ریسمانی درهم پیچیده است. صحنه رویارویی دیگر نبرد یک عقاب با دو مار را دربر می‌گیرد. اگرچه این نقش مایه به اندازه رویارویی مارها با پلنگ‌ها متداول نیست، اما بی‌تردید طراحی آنها به دست بزرگ‌ترین استادان کارگاه‌های سنگ‌تراشی انجام گرفته است. نقش مایه متداول دیگری جانوران شاخدار و گیاه‌خوار را نشان می‌دهد که در صلح و آرامش در مرغزار به چرا مشغولند. در این صحنه‌ها اغلب دو بز کوهی را می‌بینیم که رو به یکدیگر در دو سوی درختی به حالت کاملاً قرینه ایستاده و یا بر روی پاهای جلو ایستاده و به صورت نمادی قصد خوردن شاخ و برگ درخت را دارند. نسخه قدیمی تری از این صحنه بر یک مهر استوانه‌ای از دوران اوروک جدید حک شده است که در آن مردی که گفته می‌شود ممکن است حاکم باشد بزها را با شاخه‌های درختی که در دست دارد تغذیه می‌کند. اما نمایش واقعی دو بز رودرو و در دو سوی یک درخت از دوره پروتوایلامی از شوش III و یحیی IVC به دست آنها است. نمونه‌های واقعی نماد و درخت زندگی و بزهای کوهی بر ظروف سنگی جیرفت در طبیعی‌ترین و زیباترین شکل ممکن بارها و بارها ظاهر می‌شود. بز که هر چهارپایش بر زمین قرار دارد و خمیدگی شاخ‌هایش رو به بالاست (ت. ۸ و ۹) بز که یکی از پاهای پیشین را بالا آورده است، بز

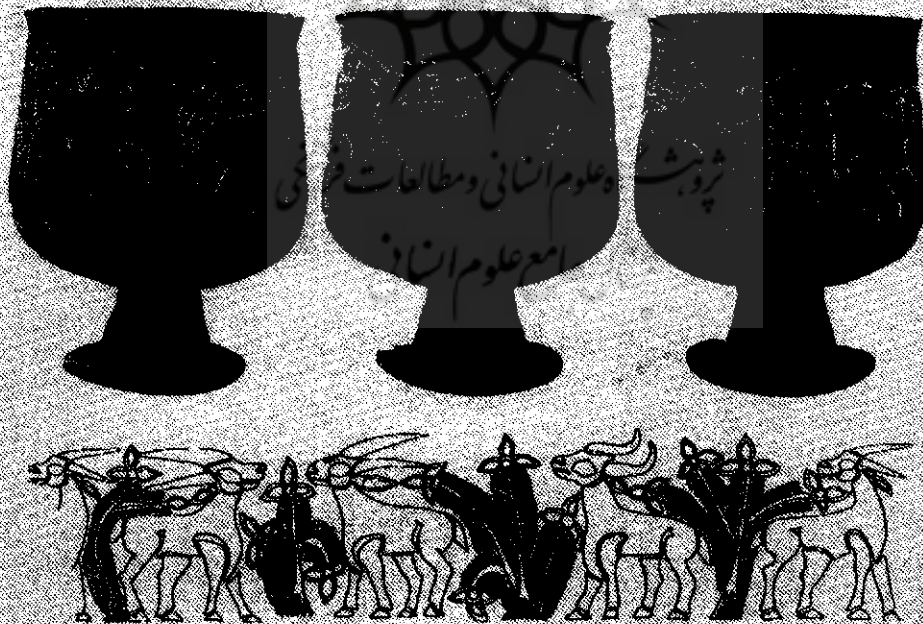


که روی دو پای عقب ایستاده و یکی از پاهای پیشین را تا نزدیکی پوزه بالا آورده است، یا اینکه آن را روی شاخه درخت قرار داده است و بزهایی که در دو ردیف و در دو جهت مخالف از چپ به راست و از راست به چپ و در حالات گوناگون قرار دارند.



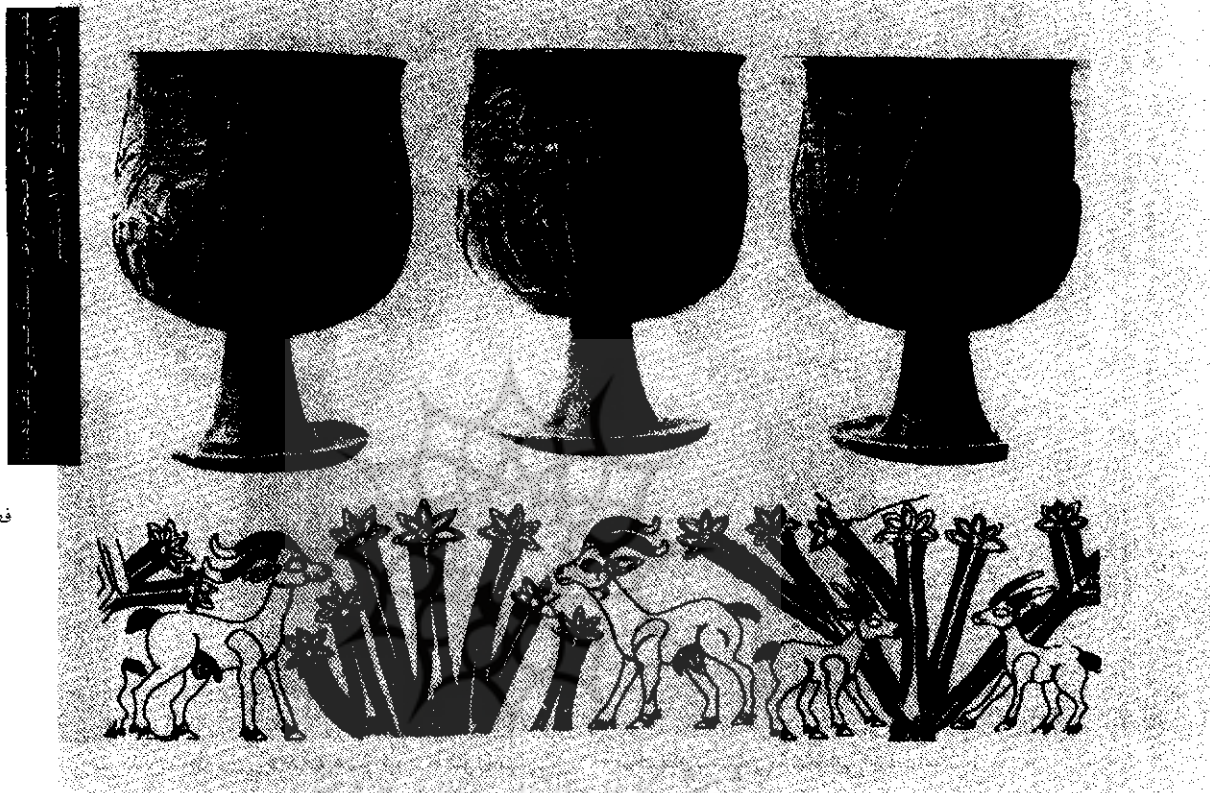
در این صحنه‌ها گونه‌ای متفاوت از بزهای کوهی را می‌توان از شکل شاخ‌هایشان تشخیص داد. جزئیات بیشتر جنسیت، یعنی نر یا ماده بودن، سن یعنی بالغ یا نابالغ بودن را نشان می‌دهد. گوناگونی انواع در مورد نباتات نیز به خوبی مشهود است. اگرچه نقش‌های گوناگونی مانند انسان، عقرب انسان، شیر انسان، مار عقاب، عقرب پلنگ، شیر گاو، گاو کوهاندار و بز کوهی به کرات بر ظروف سنگی جیرفت ظاهر می‌شود، اما در میان آنها تنها بدن موجودات خاصی (پلنگ، مار، عقرب، عقاب، انسان) سنگ‌نشانی شده است. افزون بر آن، در چندین مورد نقش عقاب، عقرب و عقرب انسان را در سطح تخته‌سنگ‌های نازک حجاری و بدنشان را سنگ‌نشانی کرده‌اند. سوراخ‌های ایجاد شده در پشت هر یک از این پیکره‌ها نشان می‌دهد که آنها خود زمانی همچون قطعه‌ای از ترصیع در صحنه تصویری سطح گسترده‌تری نشانده شده بودند. (ت. ۱۰)

نقش مایه جالب توجه دیگری که در تزئین ظروف سنگی جیرفت ظاهر می‌شود عقرب انسان است. اگرچه ما هنوز درباره اهمیت و مفهوم این وجود ترکیبی و هیولایی چیزی نمی‌دانیم، اما در اسطوره‌ای بودن آن تردیدی وجود ندارد. زیرا ما با این مخلوق در حماسه اسطوره‌های گیلگمش در نقش نگهبان دروازه کوه‌های مشو، دروازه‌ای که برای ورود به شهر ظلمات می‌بایست از آن گذر کرده مواجه می‌شویم^۸ (ت. ۱۲) و سرانجام نمایش معماری بر ظروف سنگی جیرفت اهمیت بسیار زیادی دارد.



مجسمه‌های لولایی

بررسی‌های باستانی و اشیاء به دست آمده از محوطه باستانی جیرفت، نشان می‌دهد که ساکنان این محوطه، پنج هزار سال پیش مجسمه‌هایی با دست و پای متحرک و لولادار شبیه عروسک‌های خیمه‌شب‌بازی می‌ساختند.

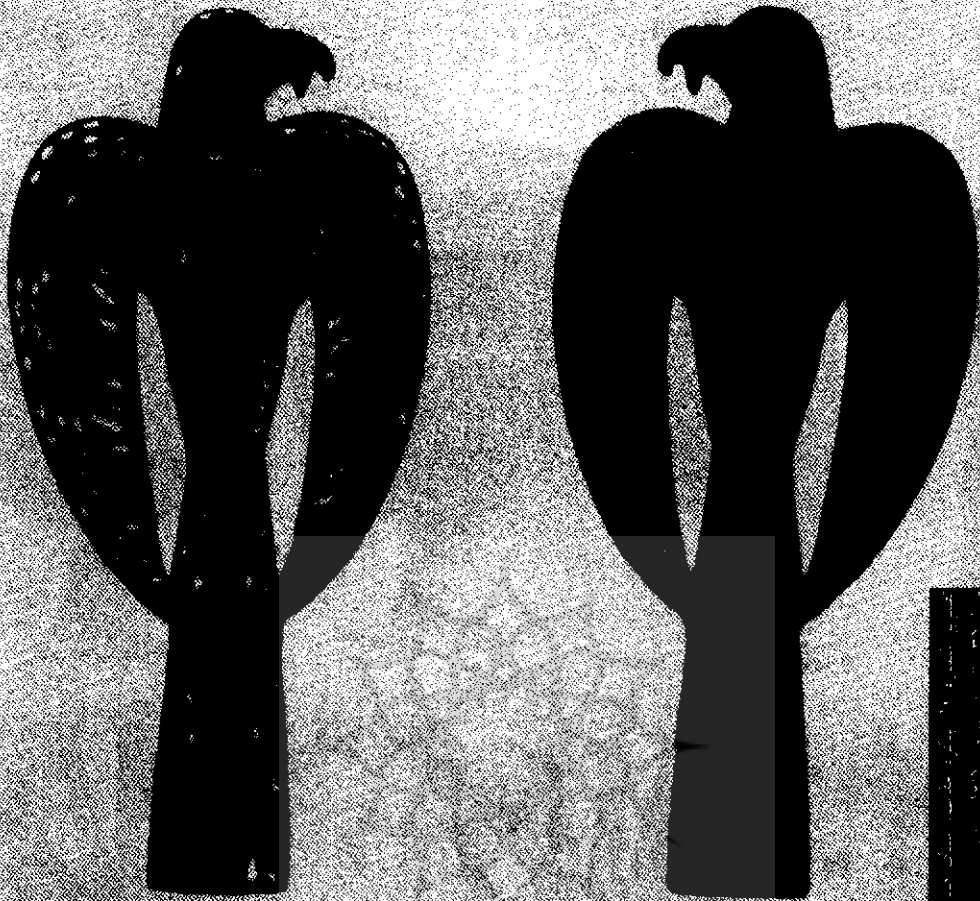


فصلنامه هنر
شماره ۷۲

۱۸۷

یوسف مجیدزاده سرپرست گروه کاوش‌های باستان‌شناسی جیرفت در این باره گفت: «طی کاوش‌های باستان‌شناسی انجام شده در جیرفت و همچنین در میان اشیای باستانی کشف شده از قاچاقچیان بخش‌هایی از تعدادی مجسمه شبیه به عروسک‌های خیمه‌شب‌بازی به دست آمده که دست و پای آنها از بدن جداست و احتمالاً به وسیله میله‌ای آهنی اجزای بدن آنها به هم وصل می‌شده است.» وی گفت: «این مجسمه‌های لولایی که دست و پای آنها هم حرکت می‌کرده از جنس سنگ مرمر بوده که در اندازه‌های ۳۵ تا ۴۰ سانتیمتر ساخته شده‌اند.»

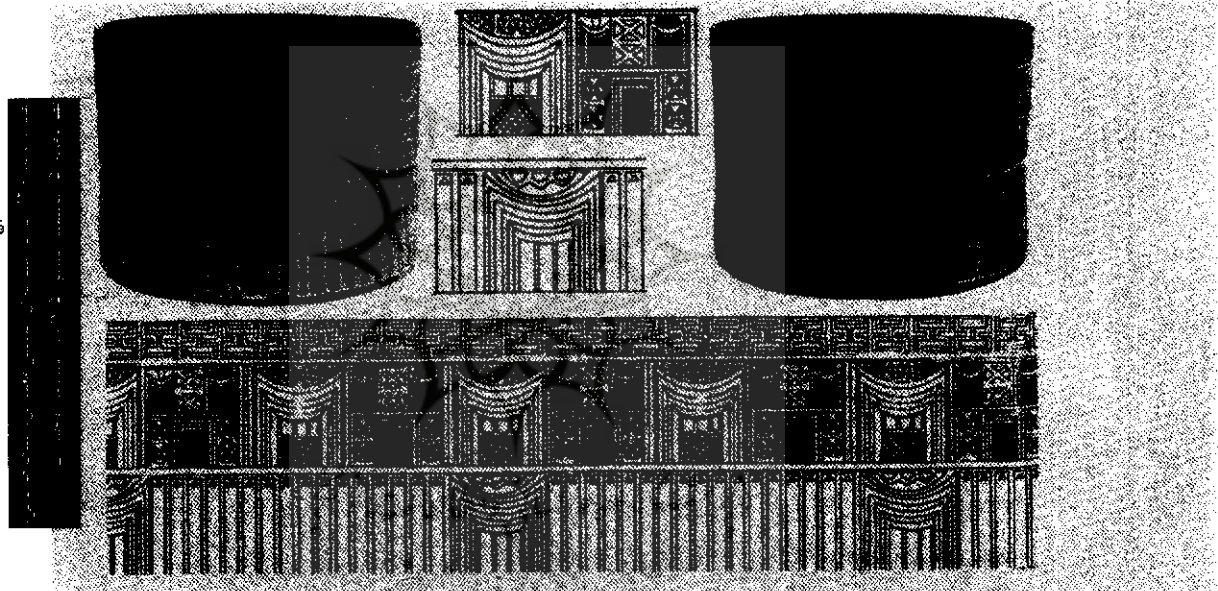
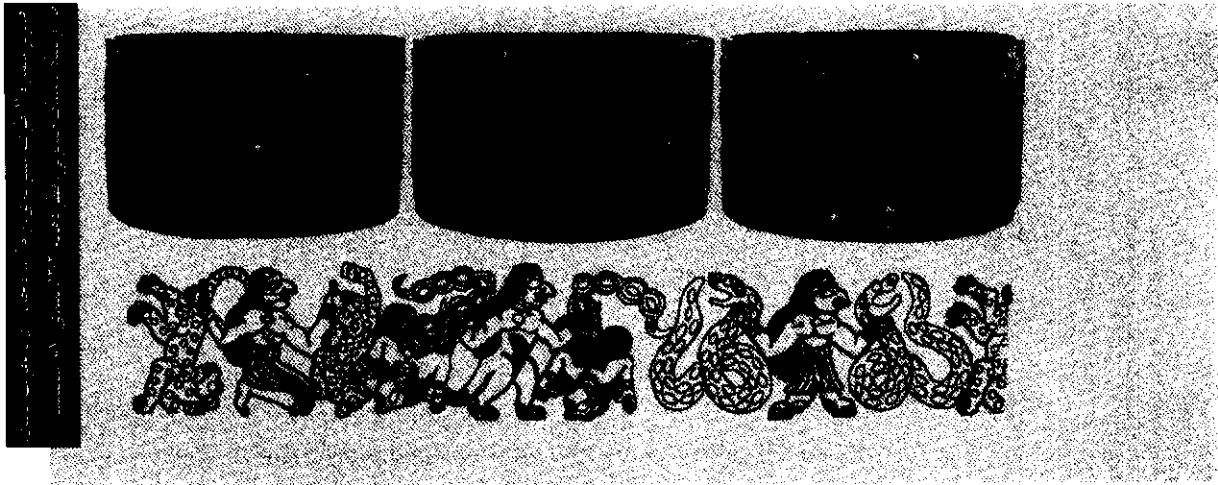
به گفته مجیدزاده این مجسمه‌ها که به شکل انسان و حیوان ساخته می‌شده‌اند در محوطه‌های باستانی جیرفت استان کرمان جای گرفته‌اند. این محوطه‌های باستانی که در هزاره سوم پیش از میلاد آثار ارزشمندی را در خود جای داده‌اند، جزو غنی‌ترین محوطه‌های باستانی جهان محسوب



می‌شوند. در طول رودخانه هلیل رود تاکنون بیش از ۱۰۰ محوطه باستانی شناسایی شده است. مجیدزاده، همچنین با اشاره به اینکه هنر حکاکی و سنگ تراشی مردم جیرفت از هنر مجسمه‌سازی آنها بسیار قوی‌تر بوده است، در مورد مجسمه‌های دیگر شناسایی شده از این محوطه گفت: «به جز مجسمه‌های لولایی نوعی دیگر از مجسمه‌ها نیز در این محوطه شناسایی شده‌اند که از جنس سنگ کولریت هستند و یک تکه ساخته می‌شدند.»^۹

نتیجه‌گیری

یکی از عوامل غنای تمدن آرتاناشی از ویژگی منحصر به فرد جغرافیایی و زیست‌محیطی سرزمین آن است. محوطه‌های تاریخی کشف شده در امتداد حوزه هلیل رود به طول ۴۰۰ کیلومتر که از هزاره سوم پیش از میلاد آثار ارزشمندی را در خود جای داده است، گنجینه‌ای از ظروف و اشیایی است که با ذهن پویا و خلاق هنرمندانی بزرگ سعی در نشان دادن طبیعی اطراف خود بدون هیچ‌گونه تقلید و تأثیر از تمدن‌های دیگر داشته‌اند.



نقوش زیبا و منحصر به فرد اساطیر و مذهبی که شاید به جرأت بتوان گفت در هیچ تمدن دیگری یافت نشده و بیانگر دیدگاه انسانی است که به خلقت خویش و حیات پس از مرگ می‌اندیشیده و نوعی درگیری ذهنی با جهان مابعدالطبیعه داشته است. همچنین وجود بنای عظیم زیگورات مانند و پیدا شدن ظروف سنگی این تمدن در بین‌النهرین بیانگر این مطلب است که آرتا یکی از تمدن‌هایی است که در ۵۰۰ سال پیش اشیای ساخته شده خود را صادر می‌کرده است. همه موارد ذکر شده نشان از پادشاهی مقتدر و عظیم آرتا در دنیای باستان دارد و انقلابی عظیم در دنیای باستان‌شناسی است و ایران به عنوان خاستگاه نخستین تمدن بشری حرف‌های زیادی برای گفتن دارد.

پی نوشت ها:

1- www.irannews paper.com

2- www. chn.ir

3- www. chn.ir

4- www. gomadin.com

۵- همان مأخذ.

۶- همان مأخذ.

7- www. yataahoo.com

۸- یوسف مجیدزاده، جیرفت کهن ترین تمدن شرق، تهران، انتشارات وزارت فرهنگ و ارشاد اسلامی، ۱۳۸۲، صص ۲ الی ۸

9- www. fareiran. com

منابع

- مجیدزاده، یوسف، جیرفت کهن ترین تمدن شرق تهران، انتشارات وزارت فرهنگ و ارشاد اسلامی، ۱۳۸۲.

- مصاحبه با دکتر یوسف مجیدزاده، تهران، مهرماه ۱۳۸۴

فصلنامه هنر
شماره ۷۲

سایت های اینترنتی:

۱۹۰

- www.amb.iran.ir

- www.amranvaz.persianblog.com

- www.BBC.persian.com

- www.chn.ir

- www.fareiran.com

- www.gavashir.com

- www.gomadin.com

- www.heritagechn.com

- www.iran-newspaper.com

- www.kermanravince.ir

- www.persian-languge.com

- www.yataahoo.com

