

دکتر حسینعلی کوهستانی*

رابطه تنبیه بدنی با پرخاشگری، افسردگی و افت تحصیلی

مقدمه

آیا برای تربیت مُتَرَبِّی نیاز به تنبیه داریم؟ اثر تنبیه در مقایسه با سایر روشهای تربیت چقدر است؟ آیا استفاده از تنبیه در سرعت و کیفیت دستیابی به نتیجه دلخواه مؤثر است؟ آیا در نظام آموزشی باید تفاوتی از این لحاظ بین مقاطع و جنسیتها قایل شد؟ آیا بین تنبیه و رفتارهای نابهنجار مانند پرخاشگری و افسردگی رابطه‌ای وجود دارد؟ آیا تنبیه منجر به آثار مفیدی مانند پیشرفت تحصیل می‌گردد، یا نتایج زیانباری همچون افت تحصیلی را به همراه دارد؟ بحث در باره تنبیه تازگی ندارد، قرن‌هاست که اولیا و مربیان از این وسیله، جهت شکل دادن به رفتارهای کودکان استفاده نموده‌اند. اما علی‌رغم

استفاده گسترده و فراگیر از تنبیه در همه نظامهای آموزشی و در همه این زمانها این ابهام همواره در ذهن اولیا و مربیان وجود دارد که آیا استفاده از آن صحیح است یا خیر. مخصوصاً در عصر حاضر به علت اهمیت مسأله صدها مورد مطالعه، پژوهش و بررسی درباره آن صورت گرفته است. به هر حال، در مواجهه با انسان به عنوان موجودی رشد یابنده و تغییر پذیر، مرتبی می تواند از شیوه های گوناگون برای تغییر یا اصلاح رفتار مترتی استفاده نماید که ارائه الگو، ایجاد شرایط تقلید، پند و موعظه، تبشیر و انذار، تعریض و کنایه، تکریم شخصیت، تشویق، تنبیه و... از جمله این روشها به حساب می آیند.

تنبیه در لغت به معنی "بیدار نمودن"، "آگاهانیدن"، "و هشیار کردن"^۲ آمده است، و در اصطلاح، "تنبیه، کاهش در احتمال بروز آتی یک پاسخ است که در اثر ارائه بلافاصله محرکی پس از آن پاسخ، حاصل می شود"^۳. و آن ممکن است به دو صورت انجام شود:

(الف) ارائه عامل ناخوشایند.

(ب) حذف عامل خوشایند.

هدف تنبیه، کاهش رفتار بخصوصی در فرد به کمک یک محرک خارجی است. تنبیه بدنی، یکی از صورتهای تنبیه است که طی آن فردی با ارائه یک عامل ناخوشایند فیزیکی قصد دارد بر رفتارهای فرد دیگری تأثیر بگذارد. چه رفتارهایی که قبلاً صادر شده است و چه آنها که باید از این به بعد مورد توجه مرتبی قرار گیرد.

تنبیه بدنی در گذشته یکی از متداولترین روشهای متغیر رفتار بوده است، اما در سالهای اخیر به دلیل مخالفتهای مستدل و مستمری که با آن می شود، روز به روز بیشتر مورد انتقاد قرار می گیرد. یکی از دلایل مهم مخالفت

با این روش، اثرهای زیانباری است که تنبیه بدنی بر شخصیت و روان فرد باقی می‌گذارد.

در این مقاله رابطه تنبیه بدنی با پرخاشگری، افسردگی و افت تحصیلی نوجوانان مورد توجه است. عمده مباحث مطرح شده نتیجه پژوهشی است که راجع به همین مسأله صورت پذیرفته، مشخصات و نتایج آن ارائه خواهد شد.

رابطه تنبیه بدنی با پرخاشگری

پرخاشگری (*Aggression*) به رفتاری گفته می‌شود که هدف آن آسیب رساندن (جسمانی، روانی، یا عاطفی و مالی) به فرد دیگر است.^۲ در مورد پرخاشگری سه دیدگاه نظری مختلف وجود دارد:^۳

دیدگاه نخست - پرخاشگری به عنوان رفتاری غریزی. در این نظریه، پرخاشگری رفتاری غریزی است، و غریزه رفتاری است که در نوع ثابت است، هدفی را تعقیب می‌کند و اکتسابی نیست.

دیدگاه دوم - پرخاشگری به عنوان انگیزه آشکار شونده. طبق این نظر، ناکامی منجر به تحریک سایق می‌شود و سایق به نیروی درونی گفته می‌شود که ارگانیزم را به سوی هدف خاصی سوق می‌دهد.

دیدگاه سوم - پرخاشگری به عنوان رفتار اجتماعی آموخته شده. این نظریه، برای پرخاشگری قایل به متغیرها و عوامل متعدد است و آن را به چند

عامل مشخص محدود نمی‌سازد. مطابق با این دیدگاه، انسانها، (۱) واکنشهای پرخاشگری خود را از تجربیات گذشته آموخته‌اند، (۲) برای انجام اعمال پرخاشگرانه، انتظار پادشهای گوناگون داشته و دارند، (۳) شرایط اجتماعی یا محیطی خاص آنها را مستقیماً به سوی پرخاشگری سوق داده است.

مبنای نظری، در پژوهش انجام یافته، دیدگاه سوم بوده است. بر این اساس می‌توان گفت که تنبیه عامل آزار دهنده برای تغییر یا حذف رفتار به حساب می‌آید، اما نه تنها موجب حذف رفتار نامطلوب نمی‌شود، بلکه باعث یادگیری رفتارهای آزار دهنده و یا انتخاب این گونه اعمال به منظورهای تلافی جویانه نیز می‌گردد.

رابطه تنبیه بدنی با افسردگی

افسردگی (*depression*)، غم و اندوهی است که در زمان نسبتاً طولانی دوام می‌آورد. در این حالت فرد گیج و کسل به نظر می‌رسد، مایل به تنهایی است. تمرکز حواس ندارد، و بر قسمت‌های تیره زندگی اش تأکید می‌ورزد. دچار اختلال خواب است، از احساس تجاوزهای خصمانه رنج می‌برد و کلاً ناامید است.. "اتکسیون"، افسردگی را پاسخ طبیعی انسان به فشارهای زندگی می‌داند.....، دو خصیصه اصلی افسردگی ناامیدی و غمزدگی است.

راجع به علل افسردگی دو نظریه وجود دارد، اول: نظریه روانکاوی است که آن را واکنشی در برابر "فقدان" یا "عدم وجود" تعبیر کرده‌اند. افراد افسرده به واپس زدن احساسات خصمانه خود می‌پردازند، چون از فقدان حمایت کسانی که به حمایت آنها نیاز دارند بیمناک‌اند. دوم: نظریه یادگیری است که قبل از آن که افسردگی را ناشی از تجربیات گذشته فرد بداند آن

را متأثر از شیوه فعلی رفتار او در مقابل متغیرهای محیطی در نظر می‌گیرد. این نظریه خود مرکب از دو رویکرد اساسی به منظور تحلیل افسردگی است. در نخستین رویکرد علت افسردگی فقدان هر گونه تقویت مثبت^۱ در محیط فرد است و در دومین رویکرد، یعنی رویکرد شناختی^۲ علت افسردگی ناشی از شناخت فرد از خود و جهان پیرامون اوست و این دیدگاه نوع رفتارهای افراد را در این مورد، مهم نمی‌داند.

نظریه‌های روانی	علت افسردگی
نظریه روانکاوی	واکنشی است در برابر "فقدان"
نظریه	رویکرد تقویت
یادگیری	رویکرد شناختی
	عدم وجود تقویت مثبت در محیط
	نظر فرد درباره خود و جهان پیرامون

بسیاری از چیزهایی که در طی وقایع روزمره برای فرد رخ می‌دهند، موجب مقدار معینی فشار و استرس برای وی می‌شوند. از تأثیر برخی از فشارها گریزی نیست، اما امکان کنترل یا حذف بعضی از آنها وجود دارد تنبیه بدنی یک عامل موجد فشار است که ممکن است در زمان نسبتاً طولانی، فرد را در حالت افسردگی قرار دهد. از طرفی، وقتی انسان مورد تنبیه بدنی واقع می‌شود، احساس می‌کند که محبت تنبیه کننده را کاملاً از دست داده است، فقدان محبت به عنوان یک نیاز اساسی روانی، نوعی عدم تعادل روانی به وجود می‌آورد.

1-Reinforcement Approach

2-Cognitive Approach

که این بی تعادلی در شکل افسردگی و احساس حقارت و بی کفایتی بروز خواهد نمود.

رابطه تنبیه بدنی با افت تحصیلی

اصطلاح افت تحصیلی (*Educational Dropping - Out*) خود دارای دو بعد کمی و کیفی است. افت تحصیلی با پرخاشگری و افسردگی از این بابت متفاوت است که یک حالت روانی درونی نیست، بلکه یک پدیده تحصیلی به حساب می آید که تا حدی نیز تحت تأثیر آن دو حالت روانی فرد، یعنی پرخاشگری و افسردگی قرار دارد. افت تحصیلی علاوه بر این که باعث اتلاف شدید منابع کمیاب انسانی و اقتصادی می گردد، در بروز عوارض روانی که منجر به معضلات اجتماعی می شود نیز مؤثر است. همواره یکی از مسایل اساسی آموزش و پرورش کشور، افت تحصیلی بوده است. به عنوان نمونه در سال تحصیلی ۷۰ - ۶۹ در مجموع سه مقطع تحصیلی ۱۸/۷۷ در صد و در مقاطع راهنمایی ۲۹/۲۱ در صد افت وجود داشته است.^۸

افت تحصیلی در بُعد کمی، مردودی و ترک تحصیل را شامل می شود و در بُعد کیفی، رکود شاخصهای کیفی تعلیم و تربیت را در بر می گیرد. گریز از تحصیل یا بیزاری از مدرسه تا حد بسیار بالایی تحت تأثیر محرکهای ناخوشایندی است که در مرکز آموزش وجود دارد. تنبیه بدنی یکی از متداولترین این محرکهاست. به علاوه چنانکه رابطه تنبیه بدنی با پرخاشگری یا افسردگی مسلم فرض شود، هر کدام از این حالتها نامطلوب روانی، در موفقیت تحصیلی فرد، اثر منفی می گذارد.

برخی از مشخصه‌های تحقیق

عنوان طرح: رابطه تنبیه بدنی با پرخاشگری، افسردگی و افت تحصیلی دانش‌آموزان مدارس راهنمایی دخترانه و پسرانه فردوس.^۹

علت انتخاب موضوع:

(۱) در اولین بخشنامه‌های صادره توسط وزارت معارف در اوایل قرن حاضر هجری، تنبیه بدنی شاگردان ممنوع اعلام شده است. اما تا حال حاضر، تنبیه بدنی در عمل از میان نرفته است.

(۲) پس از انقلاب شکوهمند اسلامی، بهره‌برداری نظام تربیتی از تعالیم انسان‌ساز اسلام، موجب شد که به پشتوانه چنان تعالیمی، نظام آموزشی کشور، در صدد اصلاح روشهای تربیتی خود بر آید. به عنوان نمونه حضرت علی (ع) راجع به تنبیه بدنی می‌فرماید:

ان العاقل یتعظ بالادب و البهائم لایتعظ إلا بالضرب^۱، یعنی:

انسان عاقل با ادب و تربیت پند می‌پذیرد و چهار پایان فقط با کتک خوردن متنبه می‌شوند.

(۳) بسیاری از مرییان با توجه به برخی مزایای تنبیه بدنی، از جمله اثرگذاری زودهنگام آن، هنوز هم از این روش برای اصلاح رفتارهای دانش‌آموزان بهره‌می‌برند. حتی شاید، هدف اصلی آنان، نوعی خیرخواهی و برای جلب توجه شاگردان به درس و مدرسه است. یافته‌های پژوهشی باید به آنها نشان دهد که تنبیه بدنی نه فقط در روح و روان فرد اثر منفی می‌گذارد،

بلکه از پیشرفت تحصیلی آنان نیز جلوگیری می‌کند.

پیشینه تحقیق:

پاترسون، رید، جونز و کانگر (Paterson, Reid, Jonz, Conger)، ۱۹۷۵، در مطالعات خود با بهره‌گیری از نظریه یادگیری اجتماعی برای خانواده‌ها و کودکان پرخاشگر، برنامه‌ای تدارک دیدند. حاصل مطالعات آنها نشان می‌دهد که "پرخاشگریهای بدنی رفتارهای مجزایی نیستند، بلکه برعکس این‌گونه رفتارها با بسیاری رفتارهای مخرب دیگر همراه‌اند که افراد خانواده معمولاً هنگام مواجهه با جریانهای قهرآمیز به کار می‌گیرند."^{۱۱}

پاترسون، ۱۹۷۶، در ادامه مطالعات خود نشان داد که "بی‌اثر شدن تدریجی تنبیه، روند پرخاشگری را تقویت می‌کند. تنبیه در این خانواده‌ها سبب فرو نشاندن رفتار قهرآمیز نخواهد شد، بلکه بر شدت آن خواهد افزود."^{۱۲}

هترینگتن و مارتین (Hetrington and Martin)، ۱۹۷۹، به این نتیجه رسیدند که "بی‌تردید کودکان برای مشاهده مدل‌های پرخاشگری، فرصت کافی دارند. والدینی که با تنبیه بدنی کودکان خود را ادب می‌کنند مدل‌های خوبی برای کودکانشان هستند."^{۱۳}

"تجربیات آزمایشگاهی که در آنها حیوانات مکرراً در معرض شوک الکتریکی قرار داده شده‌اند، نشان داده است که این‌گونه حیوانات به آسانی تسلیم شده و تلاشی برای فرار از شوک‌های بعدی از خود نشان نمی‌دهند. این حیوانات یاد گرفته‌اند که کاری از دستشان ساخته نیست. در افراد افسرده نیز، حالت درماندگی مشابهی را می‌توان تشخیص داد."^{۱۴}

تحقیقی که به "بررسی رابطه ساخت خانواده با رفتارهای پرخاشگرانه

دانش‌آموزان پسر مدارس ابتدایی تهران "پرداخته است، نشان می‌دهد که ۹۵/۷٪ کودکان پرخاشگر تنبیه بدنی می‌شوند و در ۵۶/۳٪ موارد، مادر، عامل تنبیه بوده است."^{۱۴}

تحقیق دیگری که به "بررسی رفتار انزوایلی و ارتباط آن با ساخت خانواده در دانش‌آموزان پسر مدارس راهنمایی تهران" پرداخته نیز به این نتیجه رسیده است که "در پدران تنبیه کننده، نوعی رفتار خصمانه و پرخاشگرانه وجود داشته است که با استفاده از نمرخهای (Profiles) هر پدر به دست آمده است."^{۱۵}

سؤالهای ویژه تحقیق:

با توجه به مبنای نظری وجود پژوهشهای انجام شده که درباره آن توضیح داده شده است سؤالهای ویژه تحقیق عبارتند از:

- آیا بین تنبیه بدنی با پرخاشگری رابطه مستقیم وجود دارد؟
- آیا بین تنبیه بدنی با افسردگی رابطه مستقیم وجود دارد؟
- آیا بین تنبیه بدنی و افت تحصیلی رابطه مستقیم وجود دارد؟

نمونه تحقیق

جامعه آماری، دانش‌آموزان مدارس راهنمایی تحصیلی روزانه شهرستان فردوس، در سال تحصیلی ۷۲ - ۷۱ است. علت انتخاب مقطع راهنمایی، همزمانی آن با مسائل و بحرانهای دوران بلوغ، و شیوع بیشتر تنبیه بدنی در این مقطع بود. به کمک انتخاب عمدی نمونه، پایه دوم از بین سه پایه مقطع راهنمایی مدنظر قرار گرفت. علت اصلی این انتخاب، پذیرش

این فرض بود که پایه دوم معترف دو پایه دیگر این مقطع می باشد. از میان تعداد ۱۰۲۶ دانش آموزان پایه دوم راهنمایی، ۲۳ درصد از کل دانش آموزان با روش نمونه گیری تصادفی چند مرحله ای به عنوان نمونه برگزیده شدند.

بدین ترتیب از ابتدا مدارسی به عنوان خوشه انتخاب شد، سپس با روش نمونه گیری تصادفی منظم، دانش آموزان نرمال برگزیده شدند.

بعد از این که مشخص گردید تعداد نمونه در هر یک از گروه دختر و پسر بر اساس انتساب متناسب شامل ۵۵ درصد پسر و ۴۵ درصد دختر خواهد بود، ۲۳ درصد از کل دانش آموزان هر مدرسه دخترانه و پسرانه به عنوان نمونه در نظر گرفته شد. پس از احتساب سه درصد افت و حذف پرسشنامه های ناقص جمعاً ۲۰۴ پرسشنامه شامل ۹۲ دختر و ۱۱۲ پسر در قالب گروه های چهارگانه مورد بررسی قرار گرفت. آن گاه در خوشه های انتخاب شده، به کمک مدیر، معلمان و مربیان امور تربیتی آن دسته از دانش آموزان پایه دوم که بیش از همه دچار پرخاشگری و افسردگی بودند مشخص گردید. پس از آن برای تأیید انتخاب آنها، با استفاده از اجرای تست "آیزنک" (*Aysenk*) برای پرخاشگری و تست «بک» (*Beck*) برای افسردگی تا آنجا که در هر گروه حداقل ۲۸ پسر و ۲۳ دختر قرار بگیرد ادامه یافت، شرط معدل و سابقه مردودی در پایه، مبنای انتخاب گروه دارای افت تحصیلی قرار گرفت و نهایتاً گروه نرمال بر اساس نظر اولیای مدرسه و با استفاده از دفتر آمار آموزشگاه به روش نمونه گیری تصادفی منظم انتخاب شد. چنانکه دانش آموزان انتخاب شده، قبلاً در یکی از سه گروه قرار گرفته بودند، نفر مابعد آن به عنوان نمونه انتخاب گردید به این ترتیب چهار گروه ۲۸ نفره، دانش آموز پسر و چهار گروه ۲۳ نفره،

دانش آموز دختر آماده پاسخگویی به پرسشنامه تحقیق شدند. در اجرای پرسشنامه نیز دانش آموزان انتخاب شده در هر گروه و مدرسه، با رعایت شرایط بهداشتی و احتیاطهای ضروری، در پرسشنامه‌های بدون نام و کدگذاری شده پاسخهای خود را ارائه نمودند.

ابزار گردآوری اطلاعات

برای سنجش افسردگی و پرخاشگری نمونه تحقیق از آزمونهای استاندارد آیزک و بک استفاده شد. و به منظور کسب سایر اطلاعات، پرسشنامه محقق ساخته‌ای مشتمل بر ۲۸ سؤال تنظیم گردید، که به جز یک سؤال، بقیه پرسشهای آن از نوع پاسخ بسته بود. اجرای آزمایشی آن بر روی ۲۰ دانش آموز دختر، و ۲۰ دانش آموز پسر منجر به اجرای اصلاحات ضروری گردید.

روش اجرا

پس از شناسایی دانش آموزان در چهار گروه با ویژگیهای پرخاشگری افسردگی، افت تحصیلی و طبیعی (*Normal*) که با استفاده از پرونده‌های تحصیلی و نظر اولیای مدرسه صورت گرفت، پرسشنامه‌ها، توام با کنترل‌های ضروری حین اجرا، توزیع و جمع آوری گردید.

روش تجزیه و تحلیل داده‌ها

برای تجزیه و تحلیل یافته‌های به دست آمده، فراوانی، درصد، میانگین، مجذور خی (x^2)، آزمون معنی داری تفاوتها (*t Test*) و ضریب

همبستگی با استفاده از روش تری سریال (*tris*) مورد استفاده قرار گرفت.
فرمول مورد استفاده برای مجذور خی

$$X^2 = \sum \frac{(O - E)^2}{E}$$

برای آزمون معنی دار (t)،

$$t = \frac{|\bar{X}_1 - \bar{X}_2|}{\sqrt{\frac{(\sum X^2_1 + \sum X^2_2)}{N_1 + N_2 - 2} \left(\frac{1}{N_1} + \frac{1}{N_2} \right)}}$$

و برای ضریب همبستگی تری سریال عبارت بود از:

$$r_{tris} = \frac{m' - m''}{Q} \cdot \frac{1}{\frac{Y'}{P'} + \frac{Y''}{P''}}$$

یافته‌های تحقیق:

الف - برخی از مهمترین ویژگیهای نمونه تحقیق:

- ۱- تعداد دانش‌آموزان در هر یک از چهار گروه^۱، ۵۱ نفر شامل ۲۸ پسر و ۳۱ دختر است که تعداد آنها با روش انتساب متناسب تعیین شده است.

۱- به منظور سهولت در ارائه داده‌ها، گروه دانش‌آموزان پرخاشگر با کد یک، افسرده با کد دو، افت تحصیلی

با کد سه و طبیعی با کد چهار معرفی می‌شوند.

(جدول ۱)

- ۲- پایین‌ترین میانگین سن دانش‌آموزان مربوط به گروه چهار با دوازده سال و پنج‌ماه و بالاترین آن مربوط به گروه سه با چهارده سال است. (جدول ۱)
- ۳- کلیهٔ گروه‌ها، با بیشترین فراوانی و درصد در خانواده‌های پنج تا هفت نفره، زندگی می‌کنند. (جدول ۱)
- ۴- بیشترین فراوانی ترتیب تولد در کلیه گروه‌ها یکسان و فرزند دوم یا سوم بوده است. (جدول ۱)
- ۵- اکثریت (۷۵ درصد) دانش‌آموزان گروه‌ها با پدر و مادر خود زندگی می‌کردند. در بین دانش‌آموزانی که به علت تحصیل یا والدین خود زندگی نمی‌کردند، پسران در گروه‌های یک و دو و چهار بیشترین درصد، و دختران در گروه یک و چهار کمترین درصد را به خود اختصاص دادند. (جدول ۱)
- ۶- در مجموع شغل کشاورزی بالاترین و شغل معلمی پایین‌ترین حرفهٔ پدران دانش‌آموزان گروه‌ها را تشکیل می‌داده است. بیش از ۹۰ درصد مشاغل مادران گروه‌ها، خانه‌داری بوده است.
- ۷- وضعیت قرار گرفتن نمونه در هر یک از گروه‌ها و انتساب آن با شغل پدران در نمونه‌های ۱ و ۲ نشان داده شده است.
- ۸- بیش از ۶۰ درصد از پدران دانش‌آموزان حداکثر، سواد ابتدایی داشته‌اند. این درصد در مورد مادران آنها بیش از ۹۰ درصد بوده است.
- ۹- وضعیت قرار گرفتن نمونه در هر یک از گروه‌ها و انتساب آن با میزان تحصیلات پدران و مادران در نمودارهای ۳ تا ۵ نشان داده شده است.
- ۱۰- به استثنای گروه چهار در بقیهٔ گروه‌ها، مردودی در دورهٔ ابتدایی رخ داده است. میزان مردودی پسران $38/4$ و دختران $20/7$ درصد بوده است. (نمودار - ۶)
- ۱۱- همهٔ گروه‌ها تا زمان پاسخگویی تنبیه بدنی شده‌اند. بالاترین میزان مربوط به گروه دو پسران با ۹۳ درصد و کمترین میزان آن مربوط به گروه چهار دختران

با $۱۷/۴$ درصد بوده است.

در مجموع تنبیه بدنی روی پسرها، بیش از دخترها صورت پذیرفته است (جدول-۲)

۱۲- در تفسیر جدول دو، هر یک از گروههای یک و دو و سه با گروه نرمال چهار، به وسیله آزمون "مجذور خی" (χ^2)، مقایسه شده‌اند. در نتیجه روشن شد که بین تنبیه بدنی با پرخاشگری، افسردگی و افت تحصیلی پسران تفاوتی معنی دار وجود دارد، همین نتیجه در مورد دختران نیز، به استثنای پرخاشگری با تنبیه بدنی صادق است.

۱۳- به جز گروه چهار دختران بقیه گروهها در زمان اجرای تحقیق باز هم تنبیه می‌شده‌اند. بیشترین میزان آن مربوط به گروه یک، پسران (۷۵ درصد) و کمترین آن مربوط به گروه سه دختران ($۱۷/۴$) بوده است. جدول سه درصد تنبیه بدنی گروهها را در زمان تحقیق نشان می‌دهد.

۱۴- دختران پیش از همه به توسط پدر (۲۸ درصد) و سپس برادر ($۲۶/۷$ درصد) تنبیه بدنی می‌شوند و پسران به توسط اولیای مدرسه ($۴۷/۸$ درصد) بیشتر از سایر موارد در معرض تنبیه بدنی قرار می‌گیرند. در هر دو جنسیت، کمترین میزان تنبیه مربوط به دانش‌آموزان طبیعی (گروه چهار) و بیشترین میزان آن مربوط به گروه دو (افسرده) بوده است.

۱۵- بین دفعات تنبیه بدنی و بروز افسردگی، پرخاشگری و افت تحصیلی رابطه وجود دارد. به عنوان نمونه $۵۲/۵$ درصد دانش‌آموزان طبیعی (گروه چهار) هرگز تنبیه نشده‌اند، در حالی که $۴۲/۵$ درصد از دانش‌آموزان افسرده (گروه دو) هفته‌ای یک بار یا بیشتر تنبیه می‌شوند، نتایج به دست آمده از آزمون "مجذور خی" و ضریب همبستگی "تری سریال" نیز همه نتایج را تأیید می‌کند.

چنانکه میزان همبستگی بین دفعات تنبیه بدنی و افسردگی در دخترها و پسرها به ترتیب $r_{tris} = ۰/۴۲$ و $r_{tris} = ۰/۴۵$ است.

۱۶- علت تنبیه بدنی در چهار گروه پسران بیشتر "کم کاری درسی" ($39/7$ درصد) و در چهار گروه دختران بیشتر "درگیری با خواهر و برادر" ($47/4$ درصد) بوده است.

۱۷- بین "دیگر آزاری" اعتراف شده در گروه پسران پرخاشگر (گروه یک) با نمره آنها در قسمت پرخاشگری («آیزنک») همبستگی معنی دار وجود دارد، لکن در مورد دختران رابطه معنی داری مشاهده نمی شود. دختران افسرده (گروه دو) در بین چهار گروه دختر بیشترین فراوانی اعتراف را به "دیگر آزاری" دارند. ($30/4$ درصد)

جدول ۱- برخی از مهمترین مشخصات نمونه، تحقیق

گروه ۴	گروه ۳	گروه ۲	گروه ۱	
۵۱	۵۱	۵۱	۵۱	تعداد
۱۲/۵	۱۴	۱۳/۲	۱۲/۹	میانگین سن
۵-۷	۵-۷	۵-۷	۵-۷	بیشترین فراوانی تعداد کل افراد خانواده
۲-۳	۲-۳	۲-۳	۲-۳	بیشترین فراوانی ترتیب تولد
۲۵(پ)	۲۱/۴(پ)	۲۵(پ)	۲۵(پ)	عدم زندگی مشترک با والدین به علت تحصیل (درصد)
۸/۷(د)	۱۷/۴(د)	۱۷/۴(د)	۴/۳(د)	

جدول ۲- وضعیت گروهها از این نظر که تنبیه بدنی شده‌اند یا خیر، بر حسب جنسیت.

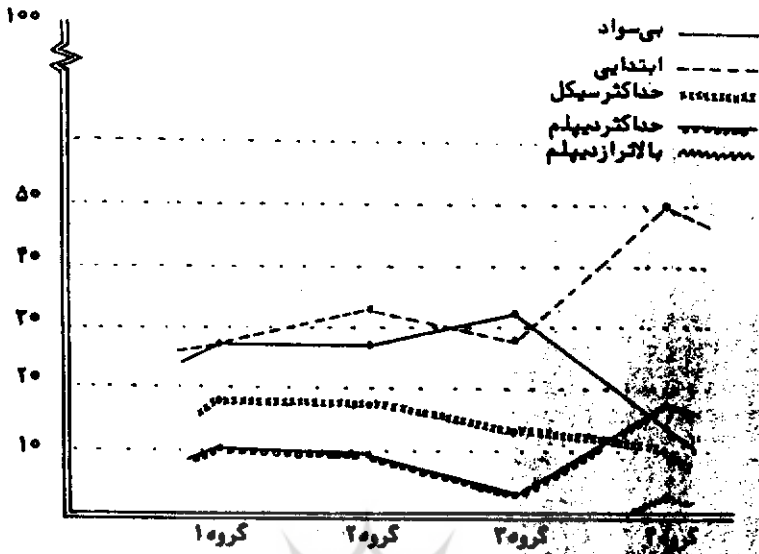
دختر		پسر		پاسخ گروهها
خیر	بلی	خیر	بلی	
۶۰/۹	۳۹/۱	۱۷/۹	۸۲/۱	۱
۳۰/۴	۶۹/۶	۷/۱	۹۲/۹	۲
۳۴/۸	۶۵/۲	۱۴/۳	۸۲/۱	۳
۸۲/۶	۱۷/۴	۵۰	۵۰	۴
۵۲/۲	۴۷/۸	۲۲/۳	۷۷/۷۷	جمع

جدول ۳- درصد گروههایی که در حال حاضر نیز مورد تنبیه بدنی می‌گیرند.

دختر		پسر		پاسخ گروهها
خیر	بلی	خیر	بلی	
۶۵/۲	۳۴/۶	۲۵	۷۵	۱
۳۰/۴	۶۹/۶	۳۵/۷	۶۴/۳	۲
۶۰/۸	۱۷/۴	۶۴/۳	۳۲/۱	۳
۱۰۰	۰	۵۳/۶	۳۹/۳	۴
۶۴/۱	۳۰/۴	۴۴/۶	۵۲/۷	جمع

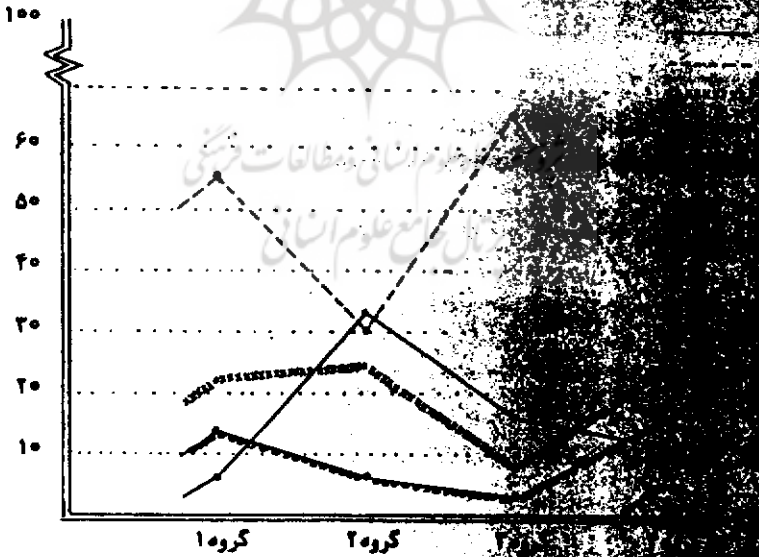
راهنما:

(درصد)

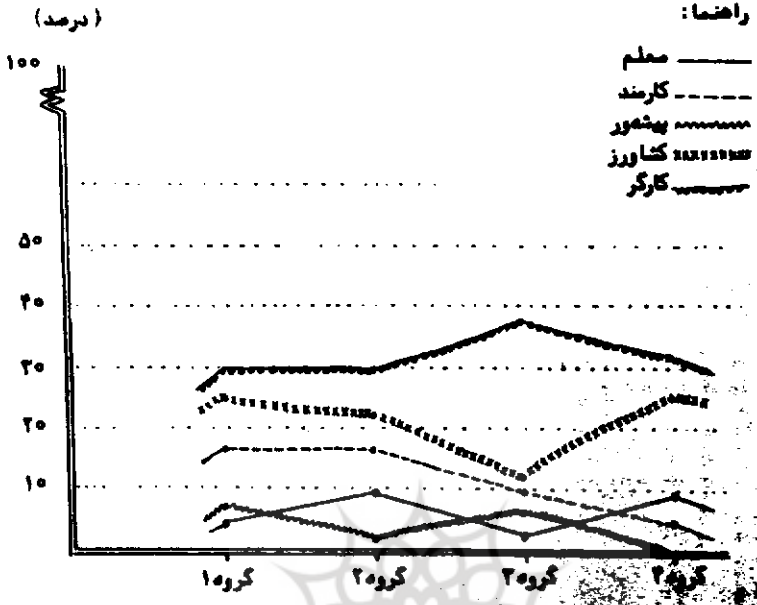


درصورت دسترس نمودن پدر در چهار گروه پسران

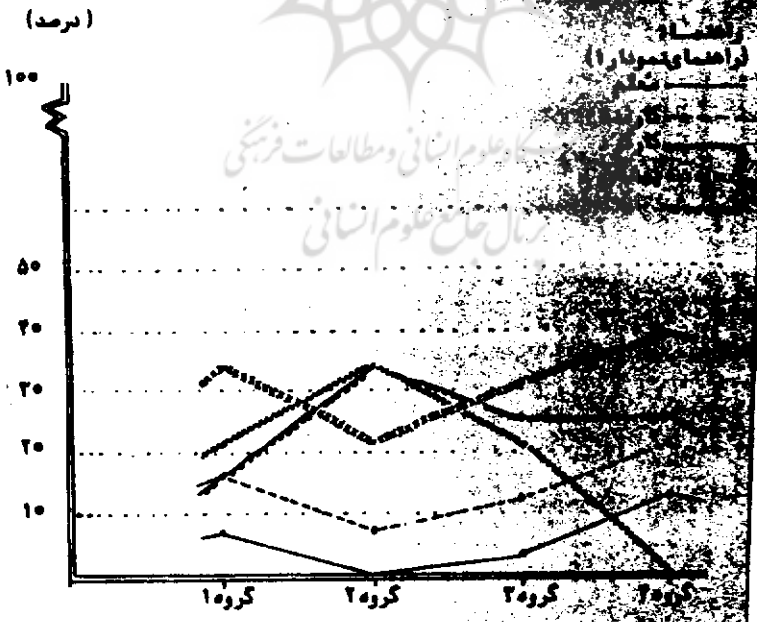
(درصد)



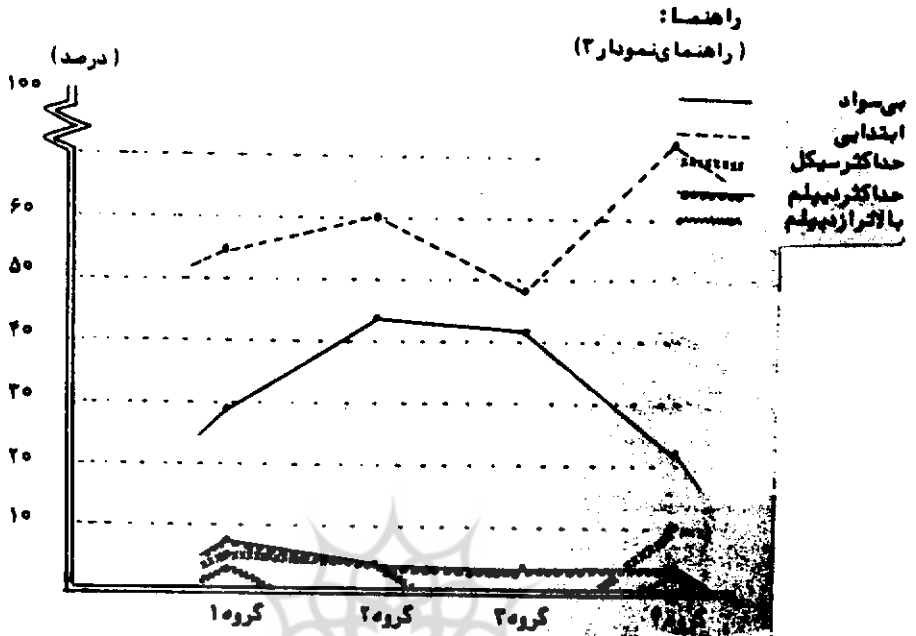
درصورت دسترس نمودن پدر در چهار گروه دختران



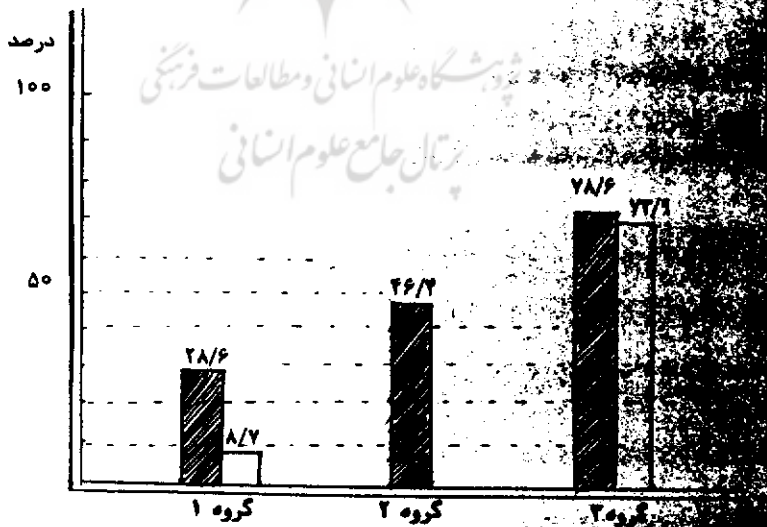
تقسیمات اشتغال بهر درجه‌باز گروه پسران



تقسیمات اشتغال بهر درجه‌باز گروه دختران



شکل ۸ - وضعیت تحمیل مادر در چهار گروه پسران و دختران



شکل ۹ - وضعیت اکت تحمیلی دختران و پسران در سه گروه نخست طی دوره آموزش ابتدایی

نتیجه گیری

خواجه نصیرالدین طوسی می گوید: "کودک را به هر خلقی نیک که از او صادر شود مدح گویند و اکرام کنند و بر خلاف آن توبیخ و سرزنش صریح نمایند که بر قبح اقدام نموده است، بلکه او را به تغافل منسوب کنند تا بر تجاسر اقدام ننماید...."^{۱۶}

در بین روشهای اصلاح رفتار، روانشناسان و مربیان بزرگ همواره به استفاده از تنبیه بدنی بدگمان بوده اند و نسبت به استفاده از آن اخطار کرده اند. استفاده از این روش به دلایل گوناگونی نامطلوب است، زیرا از یک سو معلوم نیست که با تنبیه بدنی نتیجه مورد نظر به دست آید، و از سوی دیگر، به کاربردن آن مستلزم صرف انرژی فراوان از طرف تنبیه کننده است که بالاخره به سبب خستگی و نه به دلیل اصلاح رفتار مورد تربیت مجبور می شود تنبیه را خاتمه دهد از آن رو، امکان دارد، همان رفتاری که باید تغییر کند، یا خاموش (*extincted*) شود، تقویت شده باشد.

در هر حال تنبیه، به عنوان یکی از روشهای از میان بردن رفتارهای نامطلوب مورد شناسایی قرار گرفته است. ولی مشخصاً تأثیر آن از تقویت منفی کمتر است.^{۱۷}

مربی نباید در مورد تشخیص جایگاه تنبیه در اصلاح رفتار مرتکب اشتباه شود. گرچه ممکن است در مواردی، استفاده از عامل تنبیه (و نه الزاماً از نوع بدنی آن) ضرورت پیدا کند، ولی این کار نباید از عصبانیت، یا میل به انتقام جویی مربی، نشأت گرفته باشد. پس از مروری بر نتیجه تحقیق، نظر اولیای تربیت را به پیشنهادهای مطرح شده زیر جلب می نماید، با توجه به این که بین تنبیه بدنی، پرخاشگری و افسردگی و افت تحصیلی در هر دو

جنسیت رابطه مثبت وجود دارد، توصیه می شود که:

- ۱) برای اصلاح رفتارهای نامناسب مترتبان از روشهای دیگر مانند اشباع تا حدخستگی، حذف پاداشها، پاداش دادن به رفتارهای مغایر، حذف موقعیت ناخوشایند برای رفتار مطلوب و امثال آن استفاده می شود.
- ۲) در صورت ضرورت استفاده از تنبیه، از اعمال نوع بدنی آن اجتناب شود.
- ۳) در صورت ضرورت استفاده از تنبیه، به تکرار و شدت آن از یک سو و وضع خاص تنبیه شونده از سوی دیگر توجه جدی مبذول گردد.
- ۴) چنانکه در موارد نادر، استفاده از تنبیه بدنی ضرورت یافت، مرتبی با تمهید برنامه های خاص تربیتی، متناسب با نیازهای اصلاح رفتار مترتی، به نحوی عمل کند که دیگر هرگز استفاده از این روش لازم نباشد.

پیشنهاد برای تحقیقات بعدی

- بررسی رابطه افت تحصیلی با ناکامی (به این منظور که در تئوریهای تبیین پرخاشگری و افسردگی یکی از علل این دو عارضه روانی، ناکامی معرفی شده است. افت تحصیلی نیز نوعی ناکامی به حساب می آید).
- بررسی نگرش و تیپ شخصیتی اولیا و مرتبانی که از تنبیه بدنی استفاده می کنند (بدین جهت که شاید برای کاهش فراوانی استفاده از تنبیه، قبل از هر چیز باید نگرش اولیای خانه و مدرسه نسبت بدان تغییر کند، یا چنانکه لازم آید علل روانی بروز این رفتار در یک دوره درمان کلینیکی کشف و حتی الامکان خنثی شود)
- رابطه بین فراوانی و نوع تنبیه شدن والدینی که در دوران کودکی تنبیه می شده اند با فراوانی و نوع تنبیهی که اکنون بر روی کودکان خود اعمال می کنند.

فهرست منابع

- ۱- نفیسی، علی اکبر، فرهنگ نفیسی
- ۲- عمید، حسن، فرهنگ عمید
- ۳- سیف، علی اکبر، روانشناسی پرورشی تهران: آگاه، ۱۳۶۳، ص. ۲۲.
- ۴- اتکنسیون ریتال و همکاران، زمینه روانشناسی، ترجمه محمد نقی براهنی و دیگران، ج ۲، تهران: رشد، ۱۳۶۷، ص. ۴۸۴.
- ۵- کاپلان سادوک، خلاصه روانشناسی. ترجمه نصرت ا... پور افکاری، ج ۱، تبریز: ذوقی، ۱۳۶۸، ص. ۲۳۱.
- ۶- بیرجندی، پروین، روانشناسی رفتار غیر عادی، کتابفروشی دهخدا، بی تا، ص. ۲۱۳، با تلخیص
- ۷- اتکنسیون و دیگران، زمینه روانشناسی، ج ۲، ص ۲۰۶.
- ۸- صافی، احمد، سازمان و قوانین آموزش و پرورش، تهران: سمت، ۱۳۷۳ ص.
- ۹- رضازاده محمد علی، رضائی، عباسعلی و هراتی زاده. بررسی رابطه تنبیه بدنی با... راهنما و ناظر طرح: دکتر حسینعلی کوهستانی. شورای تحقیقات اداره کل آموزش و پرورش خراسان، ۱۳۷۱.
- ۱۰- ریستاویکس، نیلسون، النسی وایزراییل، اختلالات رفتاری کودکان، مترجم منشی طوسی، مشهد: انتشارات آستان قدس رضوی، ۱۳۶۷، ص. ۵۳۵
- ۱۱- همان منبع، ص. ۵۳۰
- ۱۲- همان منبع، ص. ۵۲۴
- ۱۳- کاپلان سادوک، خلاصه روانپزشکی، مترجم نصرت ا... پور افکاری، ج ۲ چ ۳، تبریز: انتشارات ذوقی ۱۳۶۸، ص. ۳۰۶
- ۱۴- دفتر مشاوره و تحقیق وزارت آموزش و پرورش، چکیده تحقیقات تربیتی، تهران: انتشارات تربیت ص. ۳

- ۱۵- همان منبع، ص. ۵
- ۱۶- ایل مصطفی، کاربرد روشهای تحقیق و تنبیه، در تعلیم و تربیت، فصلنامهٔ تعلیم و تربیت، پاییز و زمستان ۶۵، ص. ۹۱
- ۱۷- جان وی کرومبولتز و هلن، بی، کرومبولتز، تغییر دادن رفتارهای کودکان و نوجوانان، ترجمه دکتر یوسف کریمی، چ ۳، تهران: انتشارات فاطمی، ۱۳۶۸ گ، ص. ۲۱۴.



پژوهشگاه علوم انسانی و مطالعات فرهنگی
پرتال جامع علوم انسانی



پرویشگاه علوم انسانی و مطالعات فرهنگی
پرتال جامع علوم انسانی