

تحلیل مهاجرت به شهر قم

عطیه السادات صابری
دبیر جغرافیا - قم

مقدمه:

یا شکل ویژه ای گرفته است. از طرف دیگر این شهر نزدیک به پایتخت کشور می باشد و برای بعضی از مهاجران بعنوان سکوی پرش مطرح است. این مهاجرتها بیشتر از نوع مهاجرت های روستایی و خانوادگی می باشد. بعلاوه این شهر پذیرای مهاجران بسیاری از اقصی نقاط جهان بوده است که به دو علت ویژگیهای سیاسی کشورمان و ویژگیهای خاص این شهر می باشد.

طرح مسأله:

بطور کلی ویژگیهای نظام شهری در ایران عبارتست از: افزایش تعداد شهرهای بزرگ و مادر شهرها افزایش تعداد شهرهای کوچک (در تقسیمات فعلی) و متوسط در سنوات گذشته. در مجموع شهرهای ایران هفت شهر بزرگ مشهد، اصفهان، تبریز، شیراز، اهواز، کرمانشاه و قم از شهرهای پایین دست و بالادست خود یعنی تهران بریده اند و در نظام سلسله مراتبی شهرهای کشور گسستگی بوجود آورده اند.^۱ در واقع ۴۴/۸ درصد از کل جمعیت شهری کشور در تهران و ۷ شها نامبرده و ۵۵/۲ درصد بقیه در ۴۸۸ شهر دیگر ساکن میباشند.^۲ بدون شک چنین تمرکزی مخالف توسعه منطقه ای به شمار می رود، امری که با استان شدن قم می تواند مهمتر جلوه کند.

رشد جمعیت:

نخستین سرشماری در مورد جمعیت شهر قم به سال ۱۳۲۰

افزایش سریع جمعیت شهرها یکی از معضلات کنونی شهرهای کشور ماست. این افزایش بی رویه به بالا بودن مهاجرت های روستایی و انتقال میزان بالای باروری روستائیان به شهرها می باشد، زیرا در ایران مهاجرت های خانوادگی روستائیان بسیار بالاست. شهر قم نیز در زمره شهرهایی از کشور ماست که در سالهای اخیر بارشد بی رویه جمعیت شهری روبه رو بوده است و رتبه هشتم را در میان شهرهای بزرگ کشور احراز کرده است.

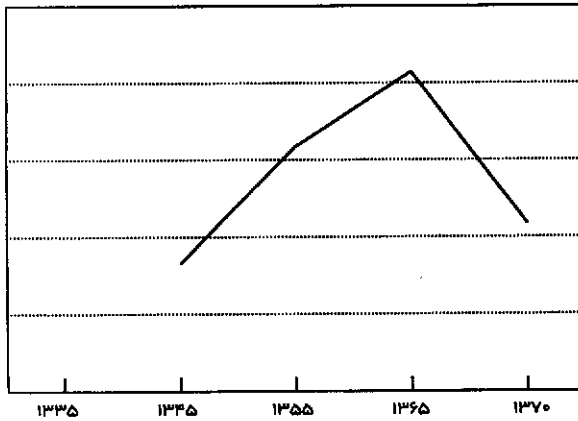
این مقاله به بررسی ویژگیهای مهاجرتی شهر قم طی سالهای اخیر می پردازد و نگارنده امیدوار است که بتواند شمه ای از ویژگیهای مهاجران را بیان کند.

روش تحقیق:

استفاده از منابع کتابخانه ای، آرشیوهای موجود در دانشگاهها و سازمانها و ارگانهای مختلف، استفاده از کامپیوتر و نقشه مد نظر بوده است. در این میان بویژه از فرمولها و نظریات جمعیت شناسی و جغرافیای جمعیت حتی الامکان استفاده شده است.

فرضیه:

آنچه به شهر قم در سالهای اخیر اهمیت فراوان داده است، مرکزیت مذهبی و سیاسی این شهر مقدس است، این اهمیت در سالهای بعد از پیروزی شکوهمند انقلاب اسلامی افزون شده و



مهاجرت:

مهاجرت جابجایی بین دو واحد جغرافیایی یا عبارت دیگر ترک یک سرزمین و اسکان در سرزمین دیگر است.^۴ حرکات مکانی جمعیت یا مهاجرت بنا بر ماهیت خود یک موضوع اساسی مطالعات جغرافیایی است. اما این مطالعه به همان اندازه که از لحاظ مهاجرت‌های بین‌المللی با مشکلات خاص اسناد برآورد دقیق مواجه است در خصوص مهاجرت‌های داخلی کشورها نیز با مشکل روبه‌روست.^۵ محاسبه دقیق مهاجرت‌های داخلی در مقیاس ملی تنها در کشورهایی امکان‌پذیر است که یا در سرشماریها، پرسش‌های مهاجرتی مطرح شود و یا اینکه در آنها سیستم ثبت اقامتگاه وجود داشته باشد. این تنها روش قابل قبول جهت محاسبه میزان و مسیر جریانات مهاجرتی است، در غیر این صورت معمولاً از روشهای اندازه‌گیری غیر مستقیم استفاده بعمل می‌آید.^۶

در این تحقیق افراد بر اساس محل تولد تقسیم شده‌اند و افراد متولد شده در شهر بعنوان بومی شهر و غیر مهاجر شناخته می‌شوند. و چون قم طی سالهای سرشماری یا جزء استان مرکزی یا تهران بوده است بنابراین افراد متولد شده در شهرستانهای دیگر استان و خارج از استان در یک تقسیم‌بندی واحد بنام متولدین مناطق دیگر کشور در نظر گرفته شده‌اند. دسته سوم شامل متولدین خارج از کشور که در شهر قم زندگی می‌کنند شناخته می‌شوند.

بر اساس جدول و نمودار شماره ۲ می‌توان نتیجه گرفت:

متولدین در شهر محل اقامت همواره سیر نزولی داشته است در مقابل میزان متولدین مناطق دیگر کشور همواره سیر صعودی داشته است که نشان می‌دهد این شهر از سال ۱۳۴۵ به بعد همواره مأمین مناسبی برای مهاجران میباشد. رشد جمعیت شهری کشور طی این سالها نزدیکی به پایتخت، مرکزیت مذهبی و سیاسی این شهر از عوامل مشوق مهاجرت بوده است. ویژگیهای خاص سیاسی کشور و شهر جنگ تحمیلی نیز از عوامل مساعد برای این افزایش می‌باشد.

بازمی‌گردد که تعدادی از شهرهای ایران در سالهای ۱۳۱۹ و ۱۳۲۰ مورد سرشماری قرار گرفتند. در آن سال جمعیت شهر قم ۵۲۳۶۷ نفر بوده است.^۳

طبق سرشماری‌های عمومی نفوس و مسکن شهرستان قم در سالهای ۱۳۳۵ تا ۱۳۶۵ و آمارگیری سال ۱۳۷۰ جمعیت شهر قم مطابق جدول و نمودار شماره ۱ می‌باشد. چنانچه ملاحظه می‌شود رشد جمعیت شهر قم همواره مثبت بوده است و بالاترین میزانهای رشد بترتیب متعلق به سالهای ۱۳۶۵ و ۱۳۵۵ بوده است. پیروزی انقلاب اسلامی، مرکزیت مذهبی شهر قم، رشد مهاجرت شهری، گسترش مراکز تحصیل علوم اسلامی و دلایل سیاسی از علل این رشد در سال ۱۳۶۵ می‌باشد. میزان رشد جمعیت شهر قم در سال ۱۳۶۵ به عدم وجود برنامه کنترل موالید نیز باز می‌گردد. اما میزان رشد ۶/۳ درصد در سال ۱۳۵۵ بعلت افزایش مهاجرت روستایی به شهر در طی این سالها و نزدیکی به پایتخت می‌باشد.

طی سال ۱۳۷۰ میزان متوسط رشد سالیانه جمعیت به میزان نصف سال ۱۳۶۵ رسیده است، اما باید به این امر توجه کرد که تعداد سالها نصف دوره قبل آمارگیری می‌باشد. بعلاوه سیاست کنترل موالید دولت جمهوری اسلامی در طی این سالها را نباید فراموش کرد چنانچه میزان موالید از ۴۱/۴ در سال ۱۳۶۵ به ۲۵/۸ در هزار در سال ۱۳۷۰ رسیده است.

جدول شماره ۱: تعداد جمعیت متوسط رشد سالانه جمعیت شهر قم سالهای ۱۳۳۵-۷

سال	تعداد جمعیت	متوسط رشد سالانه
۱۳۳۵	۹۶۴۹۹	—
۱۳۴۵	۱۳۴۲۹۲	۳٫۳۶
۱۳۵۵	۲۴۷۲۱۹	۶٫۳
۱۳۶۵	۵۴۳۱۳۹	۸٫۲
۱۳۷۰	۶۸۱۲۵۳	۴٫۶

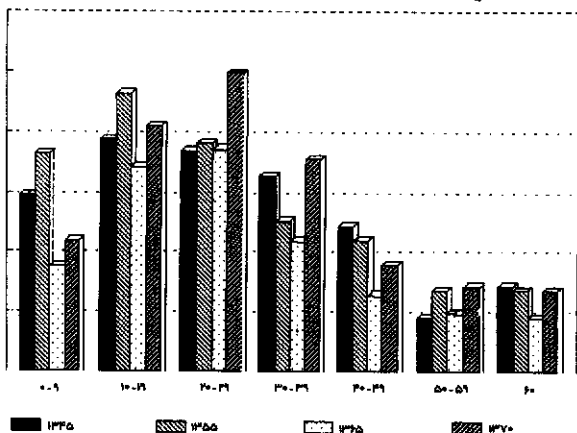
منبع: سرشماری عمومی نفوس و مسکن شهرستان قم سالهای ۴۵-۵۵-۶۵-۷۰ و آمارگیری سال ۱۳۷۰ شهرستان قم - مرکز آمار ایران

جدول شماره ۲: وضعیت مهاجرت در شهر قم در سالهای ۷۰-۶۵-۵۵-۴۵-۱۳۳۵

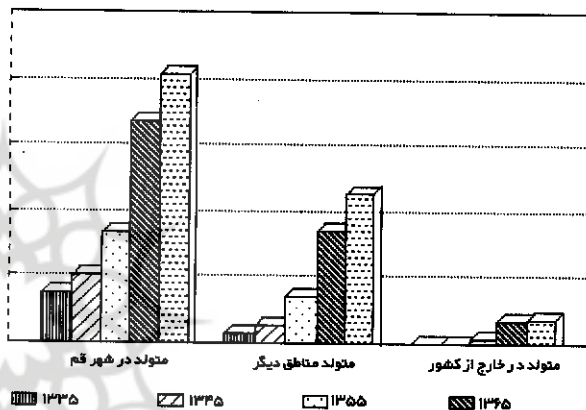
سال	محل تولد		محل متولد دیگر		محل تولد خارج از کشور	
	تعداد	درصد	تعداد	درصد	تعداد	درصد
۱۳۳۵	۸۲۰۶۵	۸۵	۱۶۰۴۶	۱۶٫۵	۲۳۴	۰٫۲
۱۳۴۵	۱۰۶۵۳۱	۷۹٫۳	۲۷۶۲۶	۲۰٫۵	۱۳۵	۰٫۱
۱۳۵۵	۱۷۱۵۶۷	۶۹٫۳	۷۰۵۴۵	۲۸٫۵	۵۱۷۰	۲٫۰
۱۳۶۵	۳۳۹۴۶۷	۶۲٫۴	۱۶۴۸۲۲	۳۱٫۲	۱۳۲۷۲	۵٫۷
۱۳۷۰	۴۱۱۹۰۷	۶۰٫۴	۲۱۷۲۰۰	۳۳٫۳	۳۷۳۷۶	۵٫۲

منبع: سرشماری عمومی نفوس و مسکن شهرستان قم ۶۵-۱۳۳۵ و آمارگیری شهر قم سال ۱۳۷۰

نمودار شماره ۳: توزیع سنی مهاجرین به شهر قم در سالهای ۷۰-۶۵-۵۵-۴۵-۱۳۳۵



نمودار شماره ۴: تحرک مکانی جمعیت شهر قم در سالهای ۷۰-۶۵-۵۵-۴۵-۱۳۳۵



جدول شماره ۳: توزیع درصد مهاجرین شهر قم به تفکیک گروههای سنی در سالهای ۱۳۷۰-۱۳۶۵-۱۳۵۵-۱۳۴۵-۱۳۳۵

گروه سنی	۱۳۳۵	۱۳۴۵	۱۳۵۵	۱۳۶۵	۱۳۷۰
۰-۹	۱۴٫۶	۱۸٫۳	۸٫۷	۱۱٫۰	۱۱٫۰
۱۰-۱۹	۱۹٫۵	۲۳٫۴	۱۷٫۲	۲۰٫۶	۲۰٫۶
۲۰-۲۹	۱۸٫۶	۱۹٫۳	۱۸٫۸	۲۵٫۱	۲۵٫۱
۳۰-۳۹	۱۶٫۵	۱۲٫۷	۱۱٫۰	۱۸٫۰	۱۸٫۰
۴۰-۴۹	۱۲٫۲	۱۰٫۹	۶٫۶	۹٫۰	۹٫۰
۵۰-۵۹	۴٫۵	۶٫۹	۵٫۲	۷٫۱	۷٫۱
۶۰+	۷٫۳	۷٫۰	۲٫۷	۷٫۰	۷٫۰

منبع: سرشماری عمومی نفوس و مسکن شهرستان قم - سالهای ۶۵-۵۵-۴۵-۳۵ و آمارگیری شهرستان قم سال ۱۳۷۰

جدول شماره ۴: نسبت مهاجرت ها به شهر قم برحسب نسبت گروههای سنی متوالی مهاجران طی سالهای ۱۳۷۰-۱۳۶۵

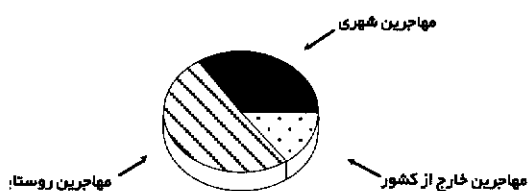
$$Z = \frac{\text{جمعیت گروه سنی در سال } ۱۳۷۰}{\text{جمعیت گروه سنی طبقه قبل در سال } ۱۳۶۵}$$

بر اساس رابطه

گروه سنی	سال	جمعیت سال ۱۳۶۵	جمعیت سال ۱۳۷۰	Z
۰-۹	۶۳۱۷	۱۱۲۵۹	—	—
۵-۹	۱۸۰۱۶	۱۸۲۱۴	۲٫۸	۲٫۸
۱۰-۱۴	۱۹۹۱۵	۲۴۶۱۶	۱٫۳	۱٫۳
۱۵-۱۹	۲۶۸۸۰	۳۰۹۵۲	۱٫۵	۱٫۵
۲۰-۲۴	۳۸۱۲۵	۳۴۵۲۴	۱٫۲	۱٫۲
۲۵-۲۹	۲۴۰۶۷	۳۳۱۷۰	۱٫۱	۱٫۱
۳۰-۳۴	۱۹۵۰۶	۲۷۶۵۸	۱٫۱	۱٫۱
۳۵-۳۹	۱۱۰۵۹	۲۱۰۳۴	۱٫۰	۱٫۰
۴۰-۴۴	۱۱۲۰۸	۱۳۸۰۲	۱٫۲	۱٫۲
۴۵-۴۹	۷۱۹۳	۱۰۶۵۳	۰٫۹	۰٫۹
۵۰-۵۴	۷۸۹۹	۱۰۳۸۰	۱٫۲	۱٫۲
۵۵-۵۹	۶۶۰۸	۸۹۲۳	۱٫۱	۱٫۱
۶۰-۶۴	۲۸۰۴	۷۲۲۷	۱٫۱	۱٫۱
۶۵ و بیشتر	۸۴۳۱	۱۱۷۹۹	—	—

منبع: سرشماری عمومی نفوس و مسکن شهرستان قم ۶۵-۱۳۶۵ و آمارگیری سال ۱۳۷۰ شهرستان قم مرکز آمار ایران

نمودار شماره ۳: درصد مهاجرین به شهر قم - سال ۱۳۶۵



میزان متولدین خارج از کشور نیز همواره سیر صعودی داشته است. طی سال ۱۳۵۵ افزایش زیاد این افراد بیشتر بدلیل مهاجرت عراقیها است که با رو به وخامت گذاشتن روابط ایران و عراق، از عراق رانده شده اند. طی سال ۱۳۶۵ افزایش زیاد متولدین خارج از کشور به شهر قم بدلیل مهاجرت عراقیها، افغانها و افرادی است که از اقصی نقاط جهان برای تحصیل علوم دینی به شهر قم می آیند. چنانچه با اتمام جنگ ایران و عراق و قطع شدن روند مهاجرت عراقیها و بازگشت بعضی از افغانها به مملکت خود این میزان کاهش می یابد.

توزیع سن مهاجرت:

از نظر توزیع سنی، بالاترین میزان مهاجرت در گروههای سنی ۱۹- ۱۰ و ۲۹- ۲۰ سال قرار می گیرند که برای تحصیل در مدارس شهری، تحصیل علوم دینی و اشتغال به شهر آمده اند. میزان افراد ۱۹- ۱۰ طی سال ۱۳۷۰ کاهش یافته است که توسعه مراکز آموزش در روستاهای حوزه نفوذ شهر قم اعم از عوامل کاهش مهاجرین این گروه سنی است. افراد واقع در گروه سنی ۳۹- ۳۰ سال در طی سال ۷۰- ۱۳۶۵ افزایش چشمگیری داشته اند که این افراد جزء فعالین محسوب می شوند. رتبه سوم متعلق به گروه سنی ۹- ۰ سال می باشد که نشان دهنده بالا بودن میزان مهاجرتهای خانوادگی است.

جدول شماره ۴ نشان دهنده نسبت مهاجرت بر حسب گروههای سنی متوالی طی سالهای ۷۰- ۱۳۶۵ است که نشان دهنده بالا بودن میزان مهاجرت خانوادگی و جوانان می باشد. گذشته از آن شهر قم پذیرای مهاجرینی در سالهای پیری است که برای عبادت و اقامت در یک شهر مذهبی در اواخر به این شهر آمده اند.^۷

تحلیل مهاجرت:

شهرهای عمده مهاجر پذیر ایران را می توان به دو دسته تقسیم کرد:

- ۱- شهرهایی که بیشتر از روستاهای داخل شهرستان و یا استان مربوط به آنها مهاجرت صورت می گیرد.
 - ۲- شهرهایی که هم از داخل استان و هم از سایر استانها بدانها مهاجرت می شود که شهر قم از نوع شهرهای دوم می باشد.^۸
- برای بررسی این امر مهاجرتهای استانی به شهر قم در سال ۱۳۶۵ را مورد توجه قرار میدهم (نقشه شماره ۱) استانهایی که بیشترین میزان مهاجران به شهر قم را داشته اند بترتیب عبارتند از:
- ۱- استان تهران
 - ۲- استان همدان
 - ۳- استان مرکزی
 - ۴- استان آذربایجان شرقی
 - ۵- استان زنجان
 - ۶- استان خوزستان.

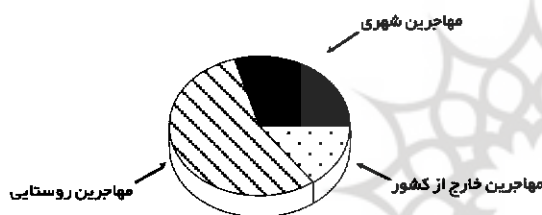
مهاجرت از استانهای تهران و مرکزی به علت کمی مسافت و نزدیکی به شهر قم و تحصیل علوم دینی و اقامت در یک شهر مذهبی و ... است. استانهای دیگر عموماً استانهایی هستند که میزان جمعیت روستایی آنها بالا می باشد که این امر اولاً نشان دهنده بالا بودن

جدول شماره ۵: تعداد و درصد مهاجرین به شهر قم در سالهای ۷۰- ۱۳۶۵

عنوان	سال	
	تعداد	درصد
مهاجرین شهری	۶۸۵۰۹	۳۴
مهاجرین روستایی	۱۰۱۳۱۲	۵۰٫۳
مهاجرین خارج از کشور	۳۱۲۷۲	۱۵٫۵

منبع: سرشماری عمومی نفوس و مسکن شهرستان قم- سال ۱۳۶۵

نمودار شماره ۵: درصد مهاجرین به شهر قم- سال ۱۳۷۰



مهاجرتهای روستایی به شهر قم می باشد، ثانیاً این افراد عموماً ترک زبان می باشند که توسعه شهر در سمت غرب و شمال گواه این مدعاست. رتبه ششم متعلق به استان خوزستان می باشد که جنگ عامل عمده این مهاجرتهاست.

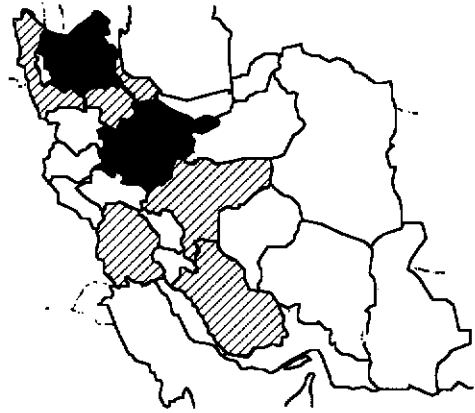
برای بررسی بهتر مهاجرت به شهر قم می توان آن را براساس مبدأ مهاجرت به سه دسته تقسیم کرد:

- ۱- مهاجرت شهری
- ۲- مهاجرت روستایی
- ۳- مهاجرت خارج از کشور

براین اساس و با توجه به جدول و نمودار شماره ۵ می بینیم که طی سالهای ۱۳۶۵ و ۱۳۷۰ مهاجرتهای روستایی به شهر قم رتبه اول را دارا است و در مقابل کاهش سهم مهاجرتهای شهری خارج از، کشور سهم مهاجرتهای روستایی افزایش می یابد.

سخن آخر:

برای درک بهتر مهاجرت به شهر قم و بالا بودن این میزان باید نقشهای ویژه شهر و بالا بودن مهاجرت روستائیان به شهرها در کل



■	۱۰,۰۰۰-۳۰,۰۰۰	نفر
▨	۱۰۰۰-۱۰,۰۰۰	نفر
□	۱-۱,۰۰۰	نفر

- ۱- رشد جمعیت شهر قم در طی سالهای سرشماری مثبت بوده است.
- ۲- پیروزی انقلاب اسلامی از عوامل مهم افزایش مهاجرت به شهر قم می باشد. زیرا این پیروزی مقدس اهمیت سیاسی مذهبی ویژه ای به شهر می دهد.
- ۳- نزدیکی به شهر تهران یکی دیگر از عوامل مهم رشد بالای مهاجرت به قم می باشد.
- ۴- میزان درصد مهاجران حتی از میزان افراد بومی بیشتر می باشد که بالا بودن بعد مهاجرت، مهاجرت روستایی و خانوادگی از علل آن می باشد.
- ۵- مهاجرت روستایی، شهری و خارج از کشور رتبه اول تا سوم را از نظر مبدأ مهاجرتی دارا می باشد.
- ۶- مسئولان شهری می بایست رشد بی رویه شهری و مشاغل کاذب را خصوصاً با توجه به مرکز استان شدن قم در نظر داشته باشند.

زیر نویس ها:

- ۱- نظریان، اصغر، نظام سلسله مراتبی شهرهای ایران، فصلنامه تحقیقات جغرافیایی، شماره ۳۲، ص ۷۸-۷۹.
- ۲- زارع شاه آبادی، اکبر، جامعه شناسی شهرهای جدید، فصلنامه علمی پژوهشی جمعیت شماره ۱۷، ص ۳۹.
- ۳- زنجانی، حبیب الله، مجموعه مباحث و روشهای شهرسازی جلد اول، انتشارات شهرسازی و معماری، تهران ۱۳۶۹، ص ۶.
- ۴- مهدوی، مسعود، اصول مبانی جغرافیای جمعیت، نشر قومس، تهران، ۱۳۷۳، ص ۱۷۴.
- ۵- زرژ، پیر، روش تحقیق در جغرافیا، ترجمه سید حسین مطیعی لنگرودی، انتشارات آسان قدس رضوی، ۱۳۷۱، ص ۷۷.
- ۶- حیدری، غلامحسن، مهاجرتها، رشد آموزش جغرافیا شماره ۲۶ سال ۱۳۷۱.
- ۷- هدایت، محمود، مهاجرتها خارجی و علل و آثار آن در ایران، انتشارات برنامه و بودجه، تهران، ۱۳۶۵، ص ۱۵.
- ۸- مهاجرانی، علی اصغر، بررسی مهاجرتها داخلی ایران، رشد آموزش علوم اجتماعی، شماره ۱۴-۱۳.
- ۹- پینیه، ژان، مهاجرت روستائیان، ترجمه محمد مؤمنی کاشی، انتشارات و آموزش انقلاب اسلامی، تهران ۱۳۶۹، ص ۳.
- ۱۰- گلدتورپ، جی. ای، جامعه شناسی کشورهای جهان سوم، ترجمه جواد طهوریان، انتشارات آستان قدس رضوی، ۱۳۷۰، ص ۲۳۹.
- ۱۱- بنی فاطمه، حسین، بیکاری و مهاجرت، رشد آموزش جغرافیا، شماره ۱۳، سال چهارم.

کشور توجه کرد. از طرف دیگر نزدیکی به پایتخت شهر قم را بعنوان سکوی پرش برای مهاجران مطرح می سازد. شهر قم چون جوابگوی چنین مهاجرت بالایی به درون خود نیست رشد مشاغل کاذب (بخصوص دستفروشی در اطراف حرم مطهر تا بازار و میدان میوه و تره بار) و رشد توسعه بی رویه شهر از اطراف بخصوص در سمتهای غرب و شمال را سبب گشته است. بعبارت دیگر شهر با دو پدیده حومه نشینی و حاشیه نشینی روبرو است که حومه نشینی بیشتر در سمت جنوب شهر و حاشیه نشینی در سمتهای دیگر بخصوص غرب و شمال وجود دارد.

رشد مشاغل کاذب نیز جای خود را دارد زیرا از نظر محققان مهاجرت روستایی یک تغییر ساده جغرافیایی محدود نمی شود، بلکه معمولاً با تغییرات و فعالیت حرفه ای مهاجر همراه است. ۹ و از آنجا که شهر جوابگوی چنین نرخ بالای مهاجرتی نیست، با رشد مشاغل کاذب روبروست، زیرا بسیاری از مهاجران نه به آرزوی گرفتن دستمزدهای بالا در بخش بزرگ و رسمی دست به مهاجرت می زنند بلکه هدف اصلی آنها پس انداز پول کافی برای تهیه سرمایه اولیه به منظور راه انداختن نوعی کسب و کار است. ۱۰ حال این شغل هر چه که می خواهد باشد، حتی اگر بایکاری همراه باشد. زیرا چنانچه مایکل تودارو اظهار می کند: انگیزه مهاجرت یک تصمیم گیری اقتصادی است و یا وجود بیکاری در شهرها باز هم مهاجرت ادامه می یابد و این امر ناشی از امیدواری نسبت به آینده و بهبود وضع اقتصادی- اجتماعی است. ۱۱ از آنجا که مهاجرتها خانوادگی به شهر بالاست و روستائیان نیز دارای میزان باروری بالایی هستند، مشکلات عدیده ای را در افزایش جمعیت شهر قم از نظر امکانات خدماتی، درمانی و آموزشی ایجاد کرده اند.

به طور خلاصه می توان گفت: