

# نقش اقلیم در برنامه‌ریزی گردشگری در استان چهارمحال و بختیاری

برآمد

مقدمه

مطالعه و شناسایی محدودیت‌ها و مخاطرات اقلیمی جوی و اقلیمی و نیز آگاهی از جاذبه‌ها و پتانسیل‌های نهفته در ویژگی‌های جوی و اقلیمی جغرافیای گسترده‌ی کشور در فصل‌های متفاوت سال، به منظور لحاظ کردن آن‌ها در برنامه‌ریزی‌های ملی و استانی نظیر توسعه‌ی صنعت گردشگری، از اهمیت درخور توجهی برخوردار است.

امروزه صنعت جهان‌گردی و گردشگری در اقتصاد کشورهای جهان دارای جایگاه بسیار بااهمیتی است، به طوری که در ۸۳ درصد از کشورهای جهان، صنعت گردشگری در شمار پنج منبع اول درآمد از افران دارد و تنها در سال ۱۹۹۸ م، ۶۲۵ میلیون نفر در جهان با سفر به کشورهای دیگر، ۴۴۵ میلیارد دلار هزینه کرده‌اند. قطعاً برای رسیدن به توسعه‌ی پایدار، به‌کارگیری توان‌های جغرافیایی جایگاهی ویژه دارد. توسعه‌ی پایدار گردشگری را چنین می‌توان تعریف کرد:

امروزه صنعت جهان‌گردی و گردشگری، در اقتصاد کشورهای جهان دارای جایگاه بسیار بااهمیتی است، به طوری که در ۸۳ درصد کشورهای جهان، صنعت گردشگری در شمار پنج منبع اول درآمد از افران دارد. تنها در سال ۱۹۹۸ م، ۶۲۵ میلیون نفر در جهان با سفر به کشورهای دیگر، ۴۴۵ میلیارد دلار هزینه کرده‌اند. قطعاً برای رسیدن به توسعه‌ی پایدار، به‌کارگیری توان‌های جغرافیایی جایگاهی ویژه دارد. توسعه‌ی پایدار گردشگری را چنین می‌توان تعریف کرد:

استان چهارمحال و بختیاری که آن را سوئیس ایران نامیده‌اند، اکثر جاذبه‌های گردشگری خود را به صورت مستقیم یا غیرمستقیم مدیون اقلیم و تنوع آن است.

چکیده

در این مقاله سعی بر آن است، با شناختن از اقلیم و توان‌های طبیعی و تاریخی گردشگری استان و پیوند بین آن‌ها، جایگاه جغرافیا و اقلیم را در توسعه‌ی استان در رابطه با صنعت گردشگری مشخص کنیم.

کلیدواژه‌ها: توسعه‌ی پایدار، گردشگری، اقلیم.

با وجود آن‌که کشور ایران به لحاظ جاذبه‌های جهان‌گردی در ردیف ده کشور اول جهان قرار دارد، اما از نظر پذیرش جهانگرد در ردیف هفتم و از نظر کسب درآمد، در جایگاه هشتم و نهم ایستاده است. بر اساس اطلاعات سازمان ایران‌گردی و جهان‌گردی، حداقل هزینه‌ی روزانه‌ی هر جهان‌گرد در ایران بیش از ۱۲۰ دلار است. هر جهان‌گرد در ایران حداقل ۱۵۰۰ دلار هزینه می‌کند.

صنعت گردشگری نه تنها از دیدگاه اقتصادی، بلکه از نقطه نظر اجتماعی نیز حائز اهمیت بسیار است. توسعه‌ی صنعت گردشگری به ایجاد شغل می‌انجامد و می‌تواند بخش وسیعی از نیروی کار

مالمقهوری جامعه را به کار گمارد. همچنین از این طریق می توان صنایع دستی را رونق داد. مهم ترین عناصر تشکیل دهنده ی صنعت گردشگری عبارتند از: میراث فرهنگی و فرهنگ ملل، منابع طبیعی، امنیت و جاذبه های خاص دیگر. در این مقاله به منابع طبیعی و شرایط اقلیمی حاصل از متغیرهای اقلیمی می پردازیم.

### گردشگری و توسعه ی پایدار

سازمان ملل متحد، بر اساس پیشنهاد بین المللی حمل و نقل و جهان گردی، گردشگر را چنین تعریف می کند: «گردشگر یا بازدیدکننده ی موقت کسی است که به منظور تفریح، استراحت، گذراندن تعطیلات، بازدید از نقاط دیدنی، انجام امور پزشکی، درمانی و معالجه، تجارت، ورزش، زیارت، دیدار از خانواده، مأموریت و شرکت در کنفرانس ها، از نقطه ای به نقطه دیگر سفر کند» [پیشین]. اما منظور ما در این مقاله، بیشتر گردشگرانی هستند که برای گذراندن اوقات فراغت، طبیعت گردی و بازدید از اماکن مذهبی و فرهنگی و انجام طبیعت درمانی به این استان سفر می کنند.

توسعه ی پایدار گردشگری را به گونه های متفاوتی تعریف کرده اند؛ از آن جمله می توان توسعه ی درونزا، توسعه ی محیط مدار، توسعه ی معتدل و متوازن، توسعه ی همه جانبه و توسعه ی گردشگر خاص را نام برد. توسعه ی درونزا بیشتر بر منابع داخلی تکیه دارد و توسعه ی محیط مدار توجه و تأکید خود را بر محیط می گذارد. توسعه ی خاص بر این تفکر استوار است که هر منطقه باید با توجه به عوامل گوناگون محیطی خود مانند سطح فرهنگی، اقتصادی و اجتماعی گردشگر برگزیده ی خود را داشته باشد. توسعه ی مسوولانه نیز خود را در مقابل جامعه پاسخ گو و مسئول می داند و می گوید، گردشگری را با توجه به انتظارات و نیازهای جامعه توسعه دهد. توسعه ی متوازن و همه جانبه نیز تمامی عوامل موجود در جامعه و محیط را مورد عنایت قرار می دهد و سعی بر آن دارد، با تلقین تمامی عوامل به انتخابی بهینه در توسعه دست یابد.

حال می توان توسعه ی پایدار گردشگری را چنین تعریف کرد: گسترش صنعت گردشگری و جذب گردشگران به کشور یا استان با استفاده از منابع موجود، به گونه ای که ضمن پاسخ دادن به نیازهای اقتصادی، اجتماعی، فرهنگی و حفظ ضوابط قانونی جامعه و برآورده کردن انتظارات گردشگران بتوان وحدت، یکپارچگی، هویت فرهنگی، سلامت محیط زیست، تعادل اقتصادی و رفاه مردمان کشور و میهمانان آن ها را به طور متوازن و پیوسته در حد بهینه تأمین کرد [مردانی، ۱۳۷۷].

استان چهارمحال و بختیاری با چشم اندازهای بکر طبیعی و

فرهنگ اجتماعی سنتی و اصیل خود، یکی از نمونه های نادر در این مورد است که هم برای جهانگردان و هم برای ایرانگردان، دورنمایی از سرزمینی غنی، برای توسعه ی صنعت توریسم در آینده را نشان می دهد. ولی موفقیت طبیعی و محدودیت های ناشی از قرار گرفتن رشته کوه های زاگرس در آن، فعلاً توان چندانی را برای پذیرش توسعه ی فضاهای گسترده در سه جامعه ی شهری، روستایی و عشایری ندارد. شاید به همین مناسبت است که هنوز نمی توان آن را جزو استان های غیرمخروم کشور قلمداد کرد. در حالی که همه ی واقعیت های مزبور مزید آن هستند که توسعه ی صنعت توریسم در این استان به شرط آن که بر مبنای اصولی و منطقی برنامه ریزی شود، می تواند نقشی بیواید در مجموعه ی توسعه پایدار استان ایفا کند.

استان چهارمحال و بختیاری که آن را سونش ایران نامیده اند، اکثر جاذبه های گردشگری خود را به صورت مستقیم یا غیرمستقیم مدیون اقلیم خود و تنوع آن است. وجود رشته کوه های زاگرس سبب ایجاد اقلیم های گوناگون در این استان شده است؛ به طوری که هر اقلیم خود جاذبه های فراوانی برای جذب گردشگر دأزده وجود این ارتفاعات و تأثیر اقلیمی ناشی از آن نیز سبب شده است؛ از بعد فرهنگی و اجتماعی، اقلیم تأثیر شگرفی در استان بگذارد. مشهورترین نمونه ی آن وجود زندگی عشایری اصیل در این استان است که همراه با تابستان های خشک و مطبوع حدیسه فراوانی برای گردشگران داخلی و خارجی دارد.

در این مقاله، سعی شده است، گردشگری و نقش آن در برنامه ریزی منطقه ای از دیدگاه اقلیمی بررسی شود و نقش کل اقلیم در این راستا ایضا می کنند، روشن گردد تا با شناخت جاذبه های گردشگری و از بعد دیگر، اقلیم و تأثیرات آن بتوان، در برنامه ریزی ها از این متغیرها سود جست و دیدگاهی جامع در برنامه ریزی توسعه ی پایدار در استان در این زمینه به دست آورد.

### مختصات جغرافیایی استان

استان چهارمحال و بختیاری با مساحت حدود ۱۶۵۲۲ کیلومتر مربع، بین ۳۱ درجه و ۱۴ دقیقه تا ۳۲ درجه و ۴۷ دقیقه شمالی و ۴۹ درجه و ۴۹ دقیقه تا ۵۱ درجه و ۳۴ دقیقه شرقی قرار گرفته است. این استان در بخش مرکزی سلسله جبال زاگرس واقع شده و از شمال و شرق به استان اصفهان، از غرب به استان خوزستان، و از جنوب به استان کهگیلویه و بویراحمد محدود است. بر اساس آخرین تقسیمات سیاسی کشور، استان چهارمحال و بختیاری از ۶ شهرستان، ۱۷ شهر، ۱۰ بخش و ۳۴ دهستان تشکیل شده است. شهرستان های این استان عبارتند از: شهرکرد (مرکز استان)، بروجن، لردگان، فارسان،



## بادش های استان

نوع و بزرگی آن ها در مناطق گوناگون استان بر حسب موقعیت جغرافیایی و ارتفاع آن ها متغیر است. در نواحی مرتفع، در حدود بعضی از بارش سالانه به صورت بارش های متجمد است. رژیم بارش در چهارمحال و بختیاری همانند سایر مناطق غربی ایران مدیترانه ای است و بیشترین اعظم بارش ها در فاصله ی ماه های آذر تا آخر فروردین بارش می شود. فصل خشک استان بر فصل تابستان منطبق است. بیشترین بارش ماهانه در شهرها و نقاط مختلف استان عمدتاً در دی و بهمن و گاهی در آذر یا اسفند و به تدریج در فروردین است. حالات اخیر عموماً در مناطق مرتفع تر استان رخ می دهد.

مطالعه ی رژیم های جوی استان چهارمحال و بختیاری نشان می دهد که در این استان، زمستان پر بارترین فصل سال است و پس از آن فصل های پاییز و بهار پر باران ترین فصل سال شناخته می شوند و تابستان کم بارش ترین فصل سال است. میانگین سالانه ی ارتفاع بارش برف در ارتفاعات ۲۰۰۰ تا ۲۵۰۰ متری، بین ۱/۵ تا ۵ متر در تغییر است. این مقدار در ارتفاعات بین ۲۵۰۰ تا ۳۵۰۰ متری بحد ۱۰ تا ۱۰۰ متر نیز می رسد. از این میزان به بالا بارش ها عمدتاً به صورت برف هستند. ارتفاع برف در قسمت هایی از ارتفاعات به ۱۴ متر هم می رسد.

بر اساس مطالعات گروه مطالعاتی هلموند، شاخص برف گیری منطقه از ۳۶ درصد در ارتفاع ۲۰۰۰ متری تا ۸۲ درصد در ارتفاع ۲۵۰۰ متری در تغییر است و در ارتفاع ۲۵۰۰ متری منطقه، بیش از ۵۰ درصد کل بارش سالانه را برف تشکیل می دهد. بهار همین گزارش، میزان برف در اردیبهشت ماه تا ارتفاع ۲۶۰۰ متری می رسد و به تدریج با گرم شدن هوا در ماه های خرداد و تیر از مرز سه هزار متری بالا نمی رود. در مرداد و شهریور و مهر، میزان برف به ۳۵۰۰ متری می رسد و از این ارتفاع به بعد، به برف های دائمی می رسیم که حدود ۱۹۰ کیلومتر مربع از منطقه را می پوشاند [آماره ی هواشناسی استان چهارمحال و بختیاری، ۱۳۸۲].

## جریان وزش بادهای

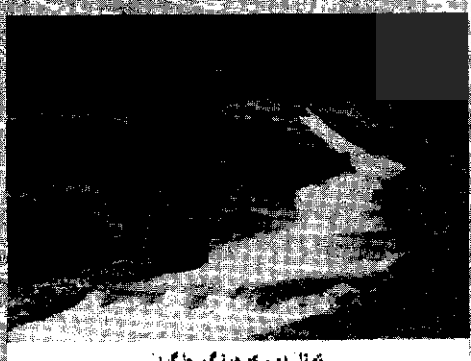
جهت وزش بادهای غالب در استان چهارمحال و بختیاری، عموماً غربی و جنوب غربی است و در شهرکرد در فصل زمستان و بهار، سمت وزش بادهای غالب جنوب غربی و در ماه های تیر و مرداد شرقی و در شهریور و تمام ماه های پاییز جنوب غربی است. میانگین سالانه ی سرعت بادهای غالب در شهرکرد ۲/۱ متر بر ثانیه است. دشت ها و بخش های تقریباً مسطح استان، نظیر شهرکرد، اردکان، کیار و گندمان، معمولاً در طول سال در معرض وزش بادهای جنوب غربی و غربی قرار دارند و در فصل زمستان همراه با وزش بادهای سوز و سرماهای زیادی بر این نواحی به وجود می آید. ولی در دامنه های غربی دویلان، آب سبز و دره دویلان، دیوارهای مرتفع کرهستان ها

مانع وزش بادهای شدید می شوند [سازمان برنامه و بودجه ی چهارمحال و بختیاری، طرح جامع توسعه ی چهارمحال و بختیاری].

## جاذبه های گردشگری استان

از دیدگاه گردشگری، پتانسیل ها و جاذبه های این استان را می توان به طور کلی به دو دسته جاذبه های طبیعی و جاذبه های فرهنگی - تاریخی تقسیم کرد [مهندسان مشاور شهر و جلگه، ۱۳۷۶]. در این استان، با توجه به ویژگی های کوهستانی آن و مورفولوژی این سرزمین، اقلیم های متفاوتی از کوهستانی سرد و برفی تا نیمه مرطوب گرم، با چشم اندازهای طبیعی زیبا، جنگل های بلوط، مراتع شجره، کوهستان های سر به فلک کشیده با بیش از چهار هزار متر ارتفاع، بخش های کوهستانی طبیعی دائمی و پهنه های برفی با قابلیت بسیار بالا برای اسکی زمستانه و تاسناله به وجود آمده اند. شرایط مناسب برای کوه نوردی، سنگ نوردی و پیاده روی و گردش در کوهستان، و نیز وجود رودخانه های دائمی پر آب چشمه های فراوان، دریاچه ها و تالاب های گوناگون، از دیگر ویژگی های این استان به شمار می رود.

جاذبه های تاریخی و فرهنگی استان، نمود و میراثی از روابط اجتماعی، اقتصادی، فرهنگی و هنری مردم این سرزمین در رنگارنگ زمان است. جمعیت های عشایر لر کوچ رو و جمعیت روستایی استان، دارای فرهنگ های باورها، اعتقادات، شیوه های سبک زندگی و دستاوردهای فرهنگی همانند صنایع دستی (گلیم بافی، فرش بافی، حاجیم بافی و...) هستند. آثار و اماکن تاریخی و کهن نیز در این استان، همچون قلعه های قدیمی، غارهای کهن و باستانی، اماکن و اماکن تاریخی، بر غنای فرهنگی و گردشگری آن می افزاید. عمده ترین جاذبه های گردشگری استان چهارمحال و بختیاری عبارتند از:



تولن نوع کوه رنگ چنگرند

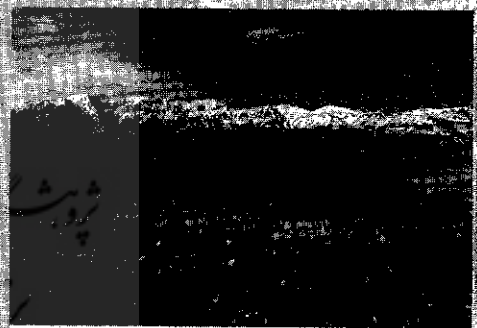
## ● رودخانه ها

به سبب موقعیت جغرافیایی استان و وجود کوهستان های بلند و اگرین و حجم بارش سالانه ی قابل توجه (حدود ۶۰۰ میلی متر در

سال)، رودخانه‌های پرآب، طولانی و دائمی متعددی در این استان به وجود آمده‌اند. حدود ۱۸ رودخانه‌ی دائمی و پرآب همچون کارون، کوهرنگ، زاینده‌رود، بازفت، و خراسان در این استان جریان دارند. جوشایی این رودخانه‌ها، مکان‌های مناسبی را برای فعالیت‌های گردشگری و تفریحی و گذراندن اوقات فراغت مهیا می‌کند. انجام ورزش‌های گوناگونی مانند قایق‌سواری، ماهی‌گیری، و شنا نیز در این رودخانه‌ها امکان‌پذیر است. سالانه حدود ۱۰ میلیارد مترمکعب آب از طریق رودخانه‌های استان (به‌ویژه کارون و زاینده‌رود) به خارج از استان منتقل می‌شود.

### ● دریاچه‌ها و تالاب‌ها

به سبب خصوصیات زمین‌شناختی و اقلیمی، دریاچه‌ها و تالاب‌های طبیعی متعددی به صورت دائمی و فصلی در استان وجود دارند که از جمله‌ی آن‌ها می‌توان به تالاب چغاخور، گندمان، سولگان و دهنو، و دریاچه‌های کوچک چرو و لاغرک اشاره کرد. این تالاب‌ها با داشتن طبیعت و مناظر زیبا، در فرودنکی‌های بین کوه‌ها یا بر فراز آن‌ها شکل گرفته‌اند و همه ساله در فصول متعدد، مامن و مکان مناسبی برای پرندگان مهاجر هستند. علاوه بر وجود شرایط مناسب برای گذراندن اوقات فراغت در کنار این تالاب‌ها، امکان تفریحاتی همچون اسکی روی آب، شنا، ماهی‌گیری، قایق‌سواری و غیره نیز فراهم است. از دیگر دریاچه‌های مصنوعی در این استان، می‌توان به دریاچه‌های دوسد او و دوم کوهرنگ در حوضه‌ی گردشگری «سپلگرد» اشاره کرد.



تالاب چغاخور - بروجن

### ● چشمه‌سارها و آبشارها

ویژگی‌های طبیعی استان، در مجموع باعث شکل‌گیری بیش از صد چشمه‌ی دائمی و فصلی و طبیعت زیبا در اطراف آن‌ها شده است. برخی از این چشمه‌ها همه‌ساله پذیرای جمعیت بی‌شماری از مردم مشتاق هستند. از جمله چشمه‌های مهم استان که از چشم‌اندازها و طبیعتی زیبا برخوردارند، می‌توان به چشمه‌ی دیمه، چشمه‌ی کوهرنگ، چشمه‌ی سیاه‌سرد، چشمه‌ی پیرغار و چشمه‌های سندگان و ماله‌خلفه اشاره کرد.

آبشارهای زیبایی با ارتفاع چندین متر نیز در استان وجود دارند که از میان آن‌ها می‌توان به آبشار پیرغار، آبشارهای منطقه‌ی سبزکوه و

هفت چشمه، و آبشار آتشگاه اشاره کرد.

### ● شکارگاه‌ها

استان چهارمخال و یخبخالی، به دلیل خصوصیات جغرافیایی و اکولوژیکی، از مستعدترین نقاط شکارگاهی کشور ایران است. در حال حاضر، حدود ۲۰ شکارگاه در این استان وجود دارد که انواع حیوانات و پرندگان، همچون کل، بز، فوج، پلنگ، خرس و گراز و غیره در آن‌ها زندگی می‌کنند. از جمله شکارگاه‌های مهم استان، می‌توان به شکارگاه‌های بازفت، زردکوه، سبزکوه، سنگ صیاه، گندمکار و سنگ سرخون اشاره کرد.

### ● غارهای آهکی و یخی

ویژگی‌های زمین‌شناسی استان و گسترش سازندهای آهکی و کربناتی آن باعث به وجود آمدن غارهای آهکی متعددی با کالری‌ها و دالان‌های زیبا و هیجان‌انگیز شده است.

### ● کوهستان‌های سر به فلک کشیده‌ی زاگرس

این استان بیش از ۱۶ قله‌ی مهم و مرتفع دارد که بیش از ۳۵۰۰ متر ارتفاع دارند. تعدادی از قله‌های مهم استان عبارتند از: زردکوه، هفت‌تان، کلوجن و دوروده با بیش از ۴۰۰۰ متر ارتفاع. همه ساله در فصول متفاوت، گروه‌های کوهنوردی از اقصای نقاط کشور برنامه‌ی صعود به قله‌های معروف استان را اجرا می‌کنند.

### ● یخبخال‌های طبیعی و بینه‌های برفی مناسب برای اسکی

کوهستان‌های بلند زاگرس و شرایط اقلیمی منطقه و همچنین ریزش محکم قابل توجهی برف در نقاط مرتفع کوهستان، باعث تشکیل یخبخال‌های طبیعی دائمی و بینه‌های وسیعی شده است که هم در فصل تابستان و هم در فصل زمستان، شرایط بسیار مناسبی برای انجام ورزش اسکی فراهم می‌کنند. و فوور روزهای آفتابی (حدود ۷۰ درصد روزهای سال)، شرایط بسیار مناسبی را برای انجام ورزش اسکی فراهم می‌آورد.

### ● جنگل‌ها و گلزارها

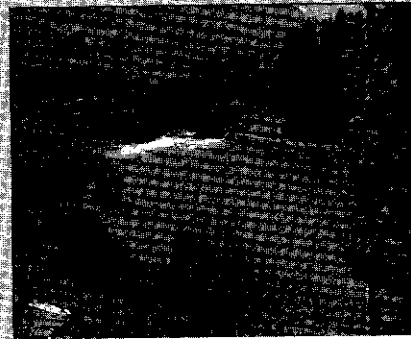
به دلیل شرایط اقلیمی، بخل و وسیعی از ضرب و جنوب غربی استان را جنگل‌های متراکم و نیمه‌متراکم بلوط پوشانده‌اند. پوشش جنگلی استان به صورت نوار، از منطقه‌ی بازفت شروع و به طرف جنوب غرب ادامه می‌یابد و در ناحیه‌ی فلارد ختم می‌شود. این جنگل‌ها روی دامنه‌های کوهستانی، دره‌ها، و حاشیه‌ی رودخانه‌ها، چشم‌اندازهایی بسیار زیبا و دیدنی به وجود آورده‌اند که می‌توانند امکانات فراوانی را برای تفریح، گذران اوقات فراغت و طبیعت‌گردی فراهم آورند.

### ● بناهای تاریخی و اماکن زیارتی

در این استان، حدود ۱۵۰ اثر تاریخی وجود دارد که برخی از آن‌ها اهمیت تاریخی-معماری دارند و برخی نیز علاوه بر دارا بودن این ویژگی، از اهمیت مذهبی و زیارتگاهی نیز برخوردارند.

## ● جاذبه های فرهنگی (عشایری و روستایی)

جمعیت عشایری و روستایی استان را همراه با سنن و شیوه های خاص زندگی شان می توان یکی از جاذبه های فرهنگی این استان قلمداد کرد. کوچ ایل بختیاری، الگوری سکونت روستایی و عشایری، باورها، سنت ها، آداب و رسوم، ایل شهرها و ایل راه ها، از جمله جاذبه های فرهنگی استان به شمار می روند.



پل زماخان - سامان

## ● تقسیم بندی حوزه های گردشگری استان

برنامه ریزی برای رشد و توسعه ی گردشگری و بهره گیری بهینه از امکانات و قابلیت های گردشگری، در درجه ی اول مستلزم شناخت و ارزیابی امکانات و پتانسیل های گردشگری به تفکیک حوزه ها و مناطق جغرافیایی ویژه در درون هر منطقه ی بزرگ تر است. حوزه های گردشگری در حقیقت واحدهایی جغرافیایی - طبیعی - سیاسی، یا محدوده های معین و قابلیت ها و امکانات ویژه ی طبیعی - فرهنگی هستند که به لحاظ ساختار توپوگرافیکی - مورفولوژیکی و متعدد و بیومنگی امکانات طبیعی و تاریخی - فرهنگی، و همچنین وجود تأسیسات و تجهیزات رفیقای و خدماتی، می توانند فضای مناسبی برای برنامه ریزی و اجرای پروژه های مرتبط با گردشگری و استفاده ی اقشار مردم باشند.

بر اساس تقسیم بندی منسب به مراتبی، استان چهارمحال و بختیاری را می توان با در نظر گرفتن ویژگی های طبیعی و امکانات متفاوت گردشگری آن به واحدها یا حوزه های کوچک تر گردشگری تقسیم کرد. ملاحظات اصلی و اولیه ی تفکیک حوزه های گردشگری را توپوگرافی و مورفولوژی، چشم انداز، راه های ارتباطی، نوع اقلیم، پتانسیل های خاص تفریحی - گردشگری و تنوع آثار باستانی و فرهنگی تشکیل می دهند. در استان چهارمحال و بختیاری، به دلیل ساختار طبیعی خاص آن و موقعیت جغرافیایی ویژه ای که دارد، عوامل اقلیمی، توپوگرافی، چشم انداز و قابلیت های ویژه ی طبیعی نقش برجسته ای در منطقه بندی قطب های گردشگری ایفا می کنند. بدیهی است، راه های ارتباطی نیز که اصلی ترین وسیله ی دسترسی به جاذبه های گردشگری هستند، از اهمیت به سزایی برخوردارند.

با عنایت به توضیحاتی که در خصوص امکانات و قابلیت های

طبیعی و فرهنگی استان ارائه شده، می توان استان چهارمحال و بختیاری را در یک تقسیم بندی اولیه، به دو کلان حوزه ی گردشگری شمالی و جنوبی و شش حوزه ی گردشگری کوچک تر تقسیم کرد. آمهتد استان مشاور شهر و خانه، ۱۳۷۳. کلان حوزه ی گردشگری شمالی که نیمه ی شمالی استان را در بر می گیرد، مشتمل بر بخشی از ارتفاعات زاگرس و شعب اصلی رودخانه های بازفت، کوه رنگ و زاینده رود و بخشی از رودخانه ی کارون علیا است. این کلان حوزه ی گردشگری، با توجه به تمایزات اقلیمی و توپوگرافیکی و شرایط ویژه ی طبیعی، و نیز امکانات گردشگری، تفریحی و اقامتی، به سه حوزه ی گردشگری کوچک تر، شامل حوزه های گردشگری بازفت، چلگرد - زاینده رود و شهر کرد تقسیم می شود.

- حوزه ی گردشگری بازفت: در شمال غرب استان قرار دارد و دارای اقلیمی معتدل با جنگل های رینای بلوط و رودخانه های پر آب و خردشان چون بازفت است. تنوع پوشش گیاهی و تنوع جانوری در این ناحیه، بسیار قابل توجه است. انواع گوناگونی از حیوانات، پرندگان و گونه های گیاهی و مرغی در این منطقه وجود دارند. این حوزه ی گردشگری همچنین یکی از نواحی تمرکز و تردد عشایر کوچ رو بختیاری است. رود بازفت و جنگل ها و کوهستان های اطراف آن امکانات بسیار مناسبی برای تفریحاتی همچون ماهی گیری، شکار، قایق سواری و شکار فراهم آورده اند.

- حوزه ی گردشگری چلگرد - زاینده رود: در حقیقت یکی از غنی ترین و متنوع ترین حوزه های گردشگری استان از لحاظ ویژگی های طبیعی و تفریحی و امکانات و خدمات گردشگری - اقامتی و همچنین تنوع اقلیمی و چشم انداز همین حوزه است. این حوزه ی گردشگری از ارتفاع بلند زردکوه زاگرس در شمال استان و نواحی کوهستانی شروع و بخشی از حوزه ی رودخانه ی کوه رنگ را در بر می گیرد و سپس با حوزه ی آبریز بالا دست زاینده رود و شعبات فراوان آن منطبق می شود. دریاچه ی سد زاینده رود و دره ی زیبای زاینده رود نیز در این

حوزه ی گردشگری قرار دارند. این حوزه دارای امکانات خدماتی و گردشگری گوناگون و متعددی است که در قالب منطقه ی پربرف شهر چلگرد با امکاناتی برای اسکی، و دهکده های تفریحی - گردشگری، کمپینگ ها، هتل ها و اقامتگاه ها و مجموعه ی ورزشی - تفریحی نمود یافته اند. در واقع، این حوزه ی گردشگری در بطن خود دارای سه ناحیه ی گردشگری با ویژگی های منحصر به فرد و خاص است. وجود راه های ارتباطی و مسیر حرکت زاینده رود، و وجود امکانات گوناگون گردشگری، این سه ناحیه را به یکدیگر متصل می کند و پیوندی دهد. ناحیه ی گردشگری چلگرد، جزو مناطقی گردشگری کوهستانی با هوای سرد و پهنه های برفی و ارتفاعات سر به فلک کشیده است. بندگی برخی قلل کوهستانی در این ناحیه به بیش از چهار هزار متر رسد. این ناحیه ی گردشگری به دلیل کوهستانی بودن و وجود بحال های طبیعی و پهنه های برفی وسیع و دائمی، دارای امکانات بسیار مناسبی

برای اسکی زمستانه است.

رودخانه‌های بزرگ و زیبای کوه‌رنگ و زاینده‌رود، غار یخی نزدیک روستای شیخ علیخان، چشمه‌های پر آب زیبا (چشمه دیبه و چشمه کوه‌رنگ)، گلزارهای طبیعی (مانند دشت لاله در دیبه)، کوهستان‌ها و دره‌های زیبا، و چشمه‌های آب معدنی، از جمله امکانات و پتانسیل‌های طبیعی قابل توجه در این ناحیه ی گردشگری هستند. این ناحیه گردشگری که در فصل تابستان دارای اقلیمی معتدل و مناسب است، همچنین جزو مناطق بیلابقی عشایر لر بختیاری محسوب می‌شود.

در ادامه مسیر زاینده‌رود، از ناحیه گردشگری چلگرد به سوی شرق و شمال شرقی که حرکت کنیم، به ناحیه گردشگری دریاچه سد زاینده‌رود خواهیم رسید. دریاچه سد زاینده‌رود با طولی حدود ۳۵ کیلومتر و حداکثر عرض ۷ کیلومتر، یکی از جاذبه‌ها و چشم‌اندازهای ویژه این ناحیه است.

ادامه‌ی مسیر زاینده‌رود، پس از سد زاینده‌رود در قعر دره‌های پر پیچ و خم تابوشن جنگلی و بیشه‌زارها، ناحیه گردشگری دیگری موسوم به محور گردشگری زاینده‌رود- پل زمانخان را به وجود آورده است. در این ناحیه، رودخانه‌ی زاینده‌رود خروشان و در قعر دره‌های تنگ و عمیق در مسیرهای پر پیچ و خم در جریان است. مجموعه‌ی تفریحی- گردشگری پل زمانخان با امکانات اقامتی و تفریحی متنوع و متعدد در محل پل تاریخی زمانخان در این ناحیه قرار دارد.

- **حوزه گردشگری شهر کرد:** که مرکز استان یعنی شهر کرد در آن واقع شده است، هم دارای امکانات تفریحی- گردشگری طبیعی، و هم دارای جاذبه‌های گردشگری تاریخی- فرهنگی در مراکز شهری است. از جمله امکانات گردشگری این ناحیه، می‌توان به وجود چندین رودخانه، ارتفاعات کوهستانی جهانبین، غار آهکی سراب، چشمه، آبشار و تفریحگاه پیرغار، و اماکن تاریخی- فرهنگی شهر کرد اشاره کرد. این ناحیه ی گردشگری دارای زمستان‌های سرد و تابستان‌های معتدل است.

کلان‌حوزه ی جنوبی استان، بر اساس ویژگی‌های طبیعی و پتانسیل‌های گردشگری به سه حوزه گردشگری کوچک تر تقسیم می‌شود:

- **حوزه گردشگری بروجرد- چغاخور:** در شرق استان قرار دارد و دارای اقلیم نیمه خشک سرد است. در زمستان‌ها برف گیر است و در تابستان‌ها آب و هوایی معتدل دارد. از جمله امکانات گردشگری این حوزه، می‌توان به تالاب‌های گندمان، چغاخور، سولکان، و چشمه‌ی شاه‌سرد و ده‌ها چشمه‌ی دیگر، و نیز ارتفاعات بلند و زیبای کلار و چرو نادریاچه‌های کوچک، قلل معروف کوه‌رودی، شکارگاه‌ها، آبشارهای سبزکوه، امامزاده حمزه علی و اماکن دیگر اشاره کرد.

- **حوزه گردشگری اردل:** این حوزه در قلب کوهستان‌های زاگرس به راستی یکی از زیباترین نواحی کوهستانی کشور ایران است.

در این حوزه ی گردشگری، رود پو آب و خروشان کارون با شیب‌های متعدد خود از مسیرهای پر پیچ و خم ارتفاعات کوهستانی زیبا و بلند زاگرس می‌گذرد و به طرف خوزستان می‌رود. ارتفاعات بلند و زیبا، بزرگراه‌ها، دره‌های عمیق و باریک، قله‌های بلند، چشمه‌سارها و چشم‌اندازهای بسیار زیبای طبیعی با اقلیم سردسیری و بهار معتدل، از جمله قابلیت‌ها و امکانات گردشگری این حوزه هستند.

- **حوزه لردهگان:** جنوبی‌ترین و آخرین حوزه گردشگری استان است. ناحیه‌ای کوهستانی با اقلیمی نیمه گرمسیری که بخش‌های قابل توجهی از آن به وسیله جنگل پوشیده شده است. رود زیبا و خروشان خروسان و چندین رود دیگر در این حوزه جاری هستند. ارتفاعات جنگلی، چشمه‌سارها و آبشارها و مناظر زیبا، از جمله امکانات تفریحی این حوزه به شمار می‌روند.

### نتیجه گیری

استان چهارمحال و بختیاری با برخورداری از طبیعت زیبا، ویژگی‌های خاص اقلیمی، و جاذبه‌های گردشگری متنوع خود می‌تواند، انتظارات هر گردشگری را برآورده سازد. قطعاً در هر گونه برنامه‌ریزی و راهبرد توسعه در این استان، می‌توان بر صنعت گردشگری به عنوان کلیدی‌ترین قابلیت استان، تکیه کرد. در این استان، اقلیم چنان جنبه‌های گوناگون زندگی و سکونت و حتی سنن مردم را در خود گرفته است که شناخت آن و استعدادهای محدودیت‌ها بدون مطالعه‌ی جامع اقلیم و نقش و کارکرد آن امکان‌پذیر نیست. لذا هر گونه برنامه‌ریزی برای تغییرات محیطی، بدون در نظر گرفتن اقلیم و تأثیرپذیری متقابل اقلیم و محیط، توسعه‌ای پایدار را در منطقه به ارمغان نمی‌آورد.

### منابع

۱. بانک اطلاعات اداره‌ی کل هواشناسی استان چهارمحال و بختیاری.
۲. رهنمای، محمدنقی، توان‌های محیطی ایران، مرکز مطالعات و تحقیقات شهرسازی و معماری، ۱۳۷۱.
۳. سازمان برنامه و بودجه‌ی چهارمحال و بختیاری، طرح جامع توسعه‌ی چهارمحال و بختیاری، جلد اول، هوا و اقلیم.
۴. سازمان مدیریت و برنامه‌ریزی، طرح مطالعات جامع استان، جلد ۱ و ۲.
۵. سازمان هواشناسی کشور، طرح مطالعات اقلیم و گردشگری در استان چهارمحال و بختیاری، ۱۳۸۰.
۶. اداره هواشناسی استان چهارمحال و بختیاری، طرح مطالعاتی بهینه‌بندی اقلیمی استان چهارمحال و بختیاری، ۱۳۸۲.
۷. کسمانی، مرتضی، بهینه‌بندی اقلیمی ایران، وزارت مسکن و شهرسازی-تهران، ۱۳۷۲.
۸. مردانی، جعفر، مخاطرات و جاذبه‌های توریستی شهرستان شهرکرد، پایان‌نامه‌ی کارشناسی ارشد، دانشگاه آزاد اسلامی واحد نجف‌آباد، ۱۳۷۷.
۹. مهندسان مشاور شهر و خانه، طرح جامع توریستی حاشیه‌ی زاینده‌رود از چلگرد تا دریاچه‌ی سد زاینده‌رود، ۱۳۷۳.
۱۰. سبست، جاذبه‌های توریستی استان چهارمحال و بختیاری و پتانسیل‌های جمعیتی بواسطه آن، مقالات منتخب علمی سیر و سیاحت استان چهارمحال و بختیاری، ۱۳۷۶.