

## امکان‌سنجی تنظیم بازار روغن نباتی و گوشت قرمز در سال ۱۳۸۶

محمد رحیم احمدوند\*، آسیه قاسمی\*\* و ذبیح‌الله نجف‌پور\*\*\*

اهمیت کالاهای اساسی در سبد هزینه خانوارها و ضرورت افزایش امکان دسترسی مصرف‌کنندگان به ویژه اقشار کم درآمد، لزوم حمایت از تولیدکنندگان این کالاها و تأثیر عرضه و تقاضای آنها بر برخی شاخصهای اقتصادی نظیر تورم، به اجرای طرح تنظیم بازار کالاهای اساسی منتهی شد. به منظور افزایش ضریب موفقیت این طرح در تنظیم بازار کالاهای اساسی و پاسخگویی سریع به تحولات بازار این اقلام به‌ویژه در مقاطع خاص، پیش‌بینی روند عرضه و تقاضای کالاهای مشمول آن، مفید خواهد بود. در مقاله حاضر به منظور امکان‌سنجی تنظیم بازار روغن نباتی و گوشت قرمز در سال ۱۳۸۶ روند تولید، مصرف و مازاد (کمبود) کالاهای یاد شده به تفکیک ماهانه در این سال بر اساس روند سالهای ۱۳۸۵-۱۳۸۱ و فرض ثبات عوامل اثرگذار بر بازار این کالاها بررسی شده است.

در مورد روغن نباتی نتایج حاصل نشان می‌دهد در تمامی ماههای سال (حتی ماههای پرمصرف) میزان تولید بیش از مصرف است و مازاد مقدار آن به منظور جلوگیری از کاهش قیمت و ضرر و زیان تولیدکننده می‌تواند به صادرات (یا ذخیره‌سازی) اختصاص یابد. در مورد گوشت قرمز نتایج نشان می‌دهد که میزان مصرف در شش ماهه دوم بیش از تولید است و با توجه به اختلاف قابل توجه مصرف و تولید در شش ماهه دوم، همچنین با فرض میزان تقاضای بیشتر در برخی از ماههای شش ماهه دوم، شرایط واقعی‌تر بازار گوشت قرمز به مراتب نامطلوب‌تر از وضع پیش‌بینی شده است. از این رو برنامه‌ریزی ذخیره واردات به منظور تنظیم بازار این کالا به ویژه در شش ماهه دوم سال ضروری به نظر می‌رسد.

**واژه‌های کلیدی:** تنظیم بازار، کالاهای اساسی، مقاطع خاص، مازاد (کمبود)، ذخیره‌سازی.

### ۱. مقدمه

به سبب اهمیت کالاهای اساسی در سبد هزینه خانوارهای ایرانی به ویژه دهکهای پایین درآمدی، به منظور تسهیل دسترسی افراد، این کالاها همواره مشمول حمایت‌های دولت مانند مداخله در بازار آنها با هدف تنظیم آن بوده است. این سیاست به ویژه با هدف حمایت از مصرف‌کنندگان و تولیدکنندگان در برابر نوسانات قیمت حاصل از عوامل مختلف است. از این رو طرحی به نام طرح

\* مدیر کل دفتر تحقیقات و سیاستهای بخشهای تولیدی، معاونت امور اقتصادی - وزارت امور اقتصادی و دارایی

\*\* رئیس گروه دفتر تحقیقات و سیاستهای بخشهای تولیدی، معاونت امور اقتصادی - وزارت امور اقتصادی و دارایی

\*\*\* کارشناس ارشد دفتر تحقیقات و سیاستهای بخش تولیدی، معاونت امور اقتصادی - وزارت امور اقتصادی و دارایی

تنظیم بازار در دستور کار وزارت بازرگانی قرار گرفت و هر سال اقداماتی مانند خرید مازاد تولید در هنگام کاهش تقاضا، ذخیره، واردات و عرضه در مواقع کمبود کالا و افزایش قیمت، در راستای تحقق اهداف طرح انجام شده است. از کالاهای مشمول این طرح، می‌توان به گندم، برنج، جو، ذرت، شکر، روغن نباتی، گوشت قرمز، گوشت مرغ، تخم مرغ، نارنگی، پرتقال، سیب درختی، سیب زمینی و پیاز اشاره کرد. به طور کلی افزایش قیمت اغلب این اقلام به دلیل نبود تعادل میان عرضه و تقاضای حاصل از افزایش تقاضا در مناسبت‌های ویژه، همزمان نبودن عرضه و تقاضا، نبود ظرفیتهای لازم عرضه برای پاسخگویی همزمان به فزونی تقاضا در مقاطع خاص است. افزایش تقاضا و ایجاد بحران در بازار اقلامی مانند گوشت قرمز و روغن بیشتر حاصل مقاطع خاصی از مصرف و تقاضاست. با توجه به الگوی مصرف، مقاطع بحرانی این اقلام، مناسبت‌های ویژه نظیر ماه مبارک رمضان، ایام محرم، بازگشت حجاج و روزهای پایانی سال است. تجربه طرح تنظیم بازار به روشنی، همزمانی این مناسبت‌ها با بحران در بازار آنها را تأیید می‌کند. بنابراین بررسی مقاطع خاص در رابطه با اقلام مورد نظر و پیش‌بینی شرایط آنها در این مقاطع می‌تواند در مقابله با وقوع بحران در بازار آنها مفید باشد. از این رو در این مقاله برای پیش‌بینی وضع گوشت قرمز و روغن نباتی، برآورد شکاف مورد نیاز و تولید (عرضه و تقاضا) و پیش‌بینی تمهیدات مؤثر در مقاطع خاص در سال ۱۳۸۶، وضع تولید، مصرف (نیاز) و مازاد (کمبود) آنها به تفکیک ماهانه مورد بررسی قرار می‌گیرد. لازم به یادآوری است برای پیش‌بینی وضع اقلام مورد نظر در سال ۱۳۸۶ از دو روش استفاده شده است. در روش اول برآوردها بر اساس روند تغییرات ماهانه تولید نسبت به ماه قبل و فرمول میانگین رشد حسابی طی سالهای ۱۳۸۴-۱۳۸۵ محاسبه شده است. در روش دوم، روند تولید هر ماه نسبت به ماه مشابه سال قبل بررسی و بر اساس متوسط نرخ رشد هندسی آن در سالهای مورد نظر، ارقام سال ۱۳۸۶ پیش‌بینی شده است.

## ۲. بررسی وضعیت روغن نباتی طی سالهای ۱۳۸۵-۱۳۸۲ و پیش‌بینی آن در سال ۱۳۸۶

### ۲-۱. تولید روغن نباتی

تولید روغن نباتی (جامد و مایع)، طی سالهای ۱۳۸۵-۱۳۸۲ از حدود ۱۳۰۶/۵ هزار تن به حدود ۱۵۳۱ هزار تن افزایش یافته است. لازم به یادآوری است که بیشتر تولید داخلی، روغن جامد است و در سالهای اخیر با افزایش ظرفیتهای تولید روغن مایع و افزایش تقاضا، سهم آن از کل تولید از حدود ۱۴ درصد به ۳۰ درصد رسیده است. جدول شماره (۱) میزان تولید ماهانه روغن نباتی را طی سالهای ۱۳۸۵-۱۳۸۲ نشان می‌دهد.

تولید روغن خوراکی توسط کارخانه‌های تولیدکننده، بیشتر تحت تأثیر تقاضای داخلی قرار دارد. با توجه به روند کاهشی مصرف در ماههای گرم و محدودیت تولید در کارخانه‌های واقع در

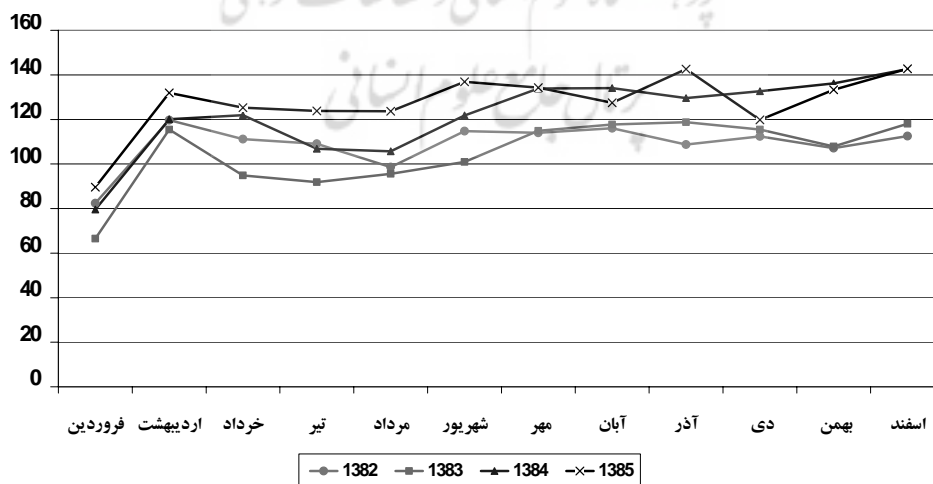
استانهای با آب و هوای خشک و گرم، میزان تولید در نیمه اول سال به مراتب کمتر از ماههای سرد است.

جدول شماره ۱. تولید ماهانه روغن نباتی

طی سالهای ۱۳۸۲-۱۳۸۵ (هزار تن)				
عنوان	۱۳۸۲	۱۳۸۳	۱۳۸۴	۱۳۸۵
فروردین	۸۲/۴	۶۶/۵	۷۹/۶	۸۹/۶
اردیبهشت	۱۱۹/۷	۱۱۵/۵	۱۲۰/۱	۱۳۱/۹
خرداد	۱۱۱/۲	۹۴/۹	۱۲۱/۹	۱۲۵/۳
تیر	۱۰۹/۱	۹۱/۹	۱۰۶/۸	۱۲۳/۸
مرداد	۹۸/۶	۹۵/۶	۱۰۵/۷	۱۲۳/۷
شهریور	۱۱۴/۸	۱۰۰/۹	۱۲۱/۸	۱۳۶/۹
مهر	۱۱۴	۱۱۴/۹	۱۳۳/۹	۱۳۴/۳
آبان	۱۱۶	۱۱۷/۷	۱۳۴/۱	۱۲۷/۵
آذر	۱۰۸/۷	۱۱۸/۸	۱۲۹/۶	۱۴۲/۶
دی	۱۱۲/۴	۱۱۵/۵	۱۳۲/۷	۱۱۹/۸
بهمن	۱۰۷/۱	۱۰۷/۹	۱۳۶/۲	۱۳۳/۳
اسفند	۱۱۲/۵	۱۱۸/۱	۱۴۲/۶	۱۴۲/۷
جمع	۱۳۰۶/۵	۱۲۵۸/۲	۱۴۶۵	۱۵۳۱/۴

مأخذ: انجمن صنفی صنایع روغن نباتی ایران

نمودار ۱. تولید ماهانه روغن نباتی طی سالهای ۱۳۸۲-۱۳۸۵ (هزار تن)



## ۲-۲. مصرف (نیاز) روغن نباتی

نیاز سالیانه روغن نباتی با احتساب مصرف سرانه ۱۷ کیلوگرم و جمعیت در سالهای مورد بررسی محاسبه شده است. با توجه به نبود آمار مصرف (نیاز) ماهانه فرض شده است میزان مصرف روغن طی ماههای سال یکسان بوده و به صورت میانگین در طی سال توزیع شده است. جدول شماره (۲) روند مصرف کل روغن را طی سالهای ۱۳۸۲-۱۳۸۵ نشان می‌دهد. بر اساس فرض یاد شده میزان مصرف طی سالهای مورد نظر (ماهانه) متناسب با نرخ رشد جمعیت از ۹۴/۸ هزار تن به ۹۹/۲ هزار تن افزایش یافته است.

جدول شماره ۲. مصرف ماهانه روغن نباتی

عنوان	طی سالهای ۱۳۸۲-۱۳۸۵ (هزار تن)			
	۱۳۸۵	۱۳۸۴	۱۳۸۳	۱۳۸۲
فروردین	۹۹/۲	۹۷/۷	۹۶/۲	۹۴/۸
اردیبهشت	۹۹/۲	۹۷/۷	۹۶/۲	۹۴/۸
خرداد	۹۹/۲	۹۷/۷	۹۶/۲	۹۴/۸
تیر	۹۹/۲	۹۷/۷	۹۶/۲	۹۴/۸
مرداد	۹۹/۲	۹۷/۷	۹۶/۲	۹۴/۸
شهریور	۹۹/۲	۹۷/۷	۹۶/۲	۹۴/۸
مهر	۹۹/۲	۹۷/۷	۹۶/۲	۹۴/۸
آبان	۹۹/۲	۹۷/۷	۹۶/۲	۹۴/۸
آذر	۹۹/۲	۹۷/۷	۹۶/۲	۹۴/۸
دی	۹۹/۲	۹۷/۷	۹۶/۲	۹۴/۸
بهمن	۹۹/۲	۹۷/۷	۹۶/۲	۹۴/۸
اسفند	۹۹/۲	۹۷/۷	۹۶/۲	۹۴/۸
جمع	۱۱۹۰/۴	۱۱۷۲/۴	۱۵۴/۴	۱۱۳۷/۶

مأخذ: محاسبه شده بر اساس جمعیت و مصرف سرانه

## ۲-۳. واردات روغن نباتی

به دلیل کافی نبودن تولید داخل، هر سال مقداری از روغن مورد نیاز کشور، از طریق واردات تأمین می‌شود. جدول شماره (۳) روند واردات را به تفکیک ماههای دوره ۱۳۸۲-۱۳۸۵ نشان می‌دهد. براساس اطلاعات موجود، واردات روغن طی ماههای همه سالها بسیار پر نوسان بوده و به ویژه در سال ۱۳۸۴ میزان آن از شهریور تا پایان سال و در ادامه آن در ۱۱ ماهه سال ۱۳۸۵، در مقایسه با سالهای قبل بسیار کمتر بوده است، اما در اسفند با افزایش ناگهانی به بیش از ۷۰ هزار تن رسیده است.

افزایش ظرفیتهای تولید در داخل و تولید بیش از ۱۵۳۱ هزار تن در سال ۱۳۸۵ موجب کاهش واردات در مقایسه با سالهای مورد بررسی شده است.

### جدول شماره ۳. واردات ماهانه روغن نباتی

طی سالهای ۱۳۸۲-۱۳۸۵ (هزار تن)				عنوان
۱۳۸۵	۱۳۸۴	۱۳۸۳	۱۳۸۲	
۰/۱	۷۱/۱	۵۱/۲	۳۵/۶	فروردین
۰/۳	۱۹۷/۴	۵۷/۲	۹۳/۵	اردیبهشت
۰/۳	۱۲۱/۸	۶/۹	۵۵/۹	خرداد
۰/۱	۱۴۱/۷	۶۸/۴	۱۶۵/۶	تیر
۰/۴	۳۳/۳	۱۲۷/۳	۹۶/۸	مرداد
۰/۱	۰/۲	۶۰/۳	۱۱۴/۷	شهریور
۰/۵	۰/۱	۱۷۵	۵۵/۷	مهر
۲/۱	۰/۴	۱۱۸/۶	۵۳/۴	آبان
۰/۰۶	۰/۳	۱۴۰/۳	۱۳۲/۷	آذر
۰/۶۲	۰/۴	۸۸/۵	۱۴۶/۶	دی
۱/۰۴	۰/۲	۱۶	۸۴/۶	بهمن
۷۰/۳	۰/۲	۵۰/۵	۴۸/۲	اسفند
۷۵/۹	۵۶۷/۱	۰۹۶/۲	۱۰۸۳/۳	جمع

مأخذ: سایت گمرک جمهوری اسلامی ایران

### ۲-۴. صادرات روغن نباتی

با افزایش تولید روغن و آزاد بودن واحدهای تولیدی برای عرضه محصول خود در بازار (اعم از عرضه داخلی یا صادرات) پس از تأمین سهمیه‌های تعیین شده توسط دولت، سالیانه مقادیری از روغن تولید داخل صادر شده است. جدول شماره (۴) روند ماهانه صادرات را طی سالهای ۱۳۸۲-۱۳۸۵ نشان می‌دهد.

### جدول شماره ۴. صادرات ماهانه روغن نباتی طی

سالهای ۱۳۸۲-۱۳۸۵ (هزار تن)				عنوان
۱۳۸۵	۱۳۸۴	۱۳۸۳	۱۳۸۲	
۱۱/۴	۳/۹	۲/۷	۴/۹	فروردین
۱۱/۹	۳/۴	۵/۱	۵/۲	اردیبهشت
۱۱/۷	۶	۴/۸	۶/۶	خرداد
۱۱/۷	۵/۱	۶/۵	۹/۱	تیر
۸/۷	۵/۷	۵/۹	۵	مرداد

#### ادامه جدول شماره ۴

عنوان	۱۳۸۲	۱۳۸۳	۱۳۸۴	۱۳۸۵
شهریور	۶/۵	۵/۹	۶/۹	۴/۴
مهر	۸	۶/۴	۸/۴	۱۱/۳
آبان	۷/۴	۸/۹	۸	۷/۴
آذر	۶/۸	۷/۲	۱۰/۹	۷/۱
دی	۴/۸	۵/۳	۱۰/۱	۴/۲
بهمن	۵/۵	۲/۹	۱۳/۱	۳/۲
اسفند	۶	۸/۹	۱۸/۲	۷/۶
جمع	۷۵/۸	۷۰/۵	۱۰۰/۶	۱۰۰/۶

مأخذ: انجمن صنفی صنایع روغن نباتی ایران

#### ۲-۵. پیش‌بینی وضع روغن نباتی در سال ۱۳۸۶

##### الف- روش اول

پیش‌بینی وضع روغن نباتی در سال ۱۳۸۶ به دو روش انجام شده است. در روش اول هر یک از متغیرهای تولید و مصرف در هر ماه نسبت به ماه قبل مقایسه و بر اساس میانگین (حسابی) رشد آنها طی سالهای ۱۳۸۲-۱۳۸۵ مقدار آنها در ماههای سال ۱۳۸۶ پیش‌بینی و سپس با استفاده از مابه‌التفاوت آنها میزان واردات و صادرات برآورد شده است.

با توجه به روند تولید ماهانه روغن در سالهای ۱۳۸۲-۱۳۸۵ و با فرض ثبات همه عوامل اثرگذار و تداوم وضع موجود، مقدار تولید ماهانه در سال ۱۳۸۶ کم و بیش همانند سالهای قبل خواهد بود. بیشترین میزان تولید در اسفند و پس از آن آذر، مهر و آبان است و کمترین میزان تولید در فروردین خواهد بود. مقدار کل تولید در سال ۱۳۸۶ حدود ۱۵۸۳ هزار تن پیش‌بینی می‌شود که در مقایسه با تولید سال ۱۳۸۵ حدود ۴ درصد افزایش خواهد یافت.

بر همین اساس، میزان نیاز کل کشور، محاسبه و به دلیل نبود آمار ماهانه، مصرف به طور مساوی بین ماههای سال توزیع شده است. با توجه به الگوی مصرف روغن در جامعه، مصرف آن تقریباً در تمام ماههای سال رایج است اما در فصول گرم سال به ویژه در استانهای با آب و هوای گرم و هم به دلیل کاهش تقاضای کالاهایی مانند شیرینی و بیسکویت مصرف روغن در نیمه اول سال به مراتب کمتر از نیمه دوم است. از سوی دیگر بر اساس تجربه تنظیم بازار، مقاطع بحرانی (افزایش تقاضا) آن بیشتر در ماه مبارک رمضان، محرم و ایام بازگشت حجاج و روزهای پایانی سال است. این دوره‌ها با افزایش قابل توجه تقاضا و کمبود و افزایش قیمت در بازار همراه است. طی چند سال اخیر، دوره‌های بحرانی روغن نباتی بنا به اقتضاء مصادف با شش ماهه دوم سال بوده که این وضع در سال ۱۳۸۶ نیز تکرار خواهد شد. همان‌گونه که گفته شد با توجه به نبود آمار مصرف ماهانه، برای

محاسبه آن مصرف سرانه (۱۷ کیلو گرم) در کل جمعیت (۷۱/۱۳ میلیون نفر) ضرب و حاصل بر ۱۲ تقسیم و به طور مساوی برای همه ماهها منظور شده است. از آنجا که این شیوه (تعمیم مصرف یکسان در تمام ماهها)، با توجه به الگوی مصرف روغن، خطای بررسی و تحلیل پیش‌بینی شکاف عرضه و تقاضا را در ماههای مختلف افزایش می‌دهد، تلاش شده است بر اساس الگوی مصرف و تجربه تنظیم بازار در چند سال اخیر، دوره‌های (ماههای) پر مصرف تعیین و بر اساس آن و با توجه به روند تولید، مقاطع بحرانی پیش‌بینی شود. به این ترتیب برای پیش‌بینی نیاز ماهانه روغن می‌توان فرض کرد که حدود ۶۰ درصد آن در شش ماهه دوم سال و ۴۰ درصد در شش ماهه اول مصرف می‌شود. با این فرض، از کل مصرف سال ۱۳۸۶<sup>۱</sup> (حدود ۱۲۱۰ هزار تن)، حدود ۷۲۶ هزار تن در شش ماهه دوم (ماهانه حد ۱۲۱ هزار تن) صورت خواهد گرفت.

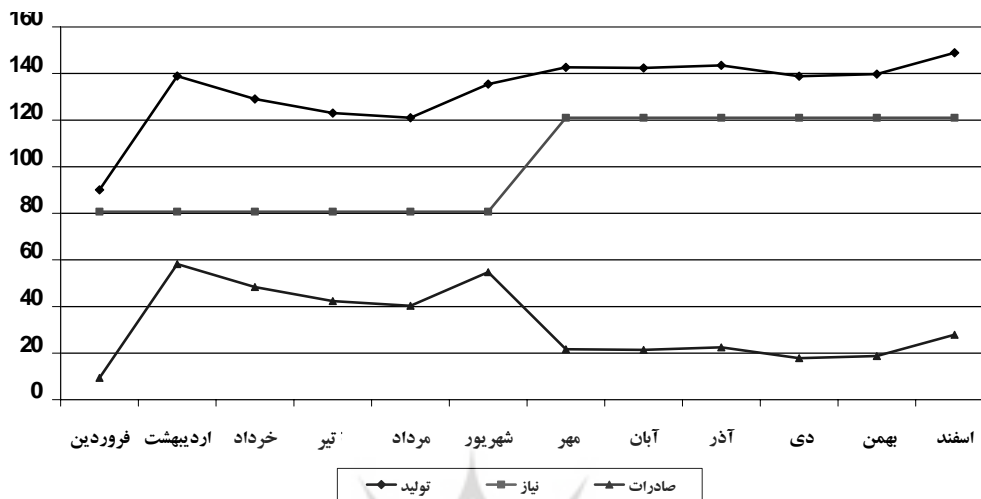
جدول شماره ۵. تولید، مصرف و مازاد (کمبود) ماهانه روغن نباتی در سال ۱۳۸۶ (روش اول) (هزار تن)

عنوان	تولید ۱۳۸۵	تولید	نیاز	مازاد (کمبود)
فروردین	۸۶/۶	۹۰/۱	۸۰/۷	۹/۴
اردیبهشت	۱۳۱/۹	۱۳۸/۹	۸۰/۷	۵۸/۲
خرداد	۱۲۵/۳	۱۲۹/۱	۸۰/۷	۴۸/۴
تیر	۱۲۳/۸	۱۲۳	۸۰/۷	۴۲/۳
مرداد	۱۲۳/۷	۱۲۱	۸۰/۷	۴۰/۳
شهریور	۱۳۶/۹	۱۳۵/۵	۸۰/۷	۵۴/۸
مهر	۱۳۴/۳	۱۴۲/۶	۱۲۱	۲۱/۶
آبان	۱۲۷/۵	۱۴۲/۴	۱۲۱	۲۱/۴
آذر	۱۴۲/۶	۱۴۳/۵	۱۲۱	۲۲/۵
دی	۱۱۹/۸	۱۳۸/۹	۱۲۱	۱۷/۸
بهمن	۱۳۳/۳	۱۳۹/۸	۱۲۱	۱۸/۸
اسفند	۱۴۲/۷	۱۴۸/۹	۱۲۱	۲۷/۹
جمع	۱۵۲۸/۴	۱۵۹۳/۷	۱۲۱۰/۲	۳۸۳/۴

مأخذ: محاسبه تحقیق

۱۷ کیلوگرم) X ۱. حاصل ضرب مصرف سرانه در جمعیت (میلیون نفر ۷۱/۱۳

نمودار ۲. پیش بینی تولید، مصرف و مازاد (کمبود) ماهانه روغن نباتی در سال ۱۳۸۶ (روش اول) (هزار تن)



بر اساس جدول شماره (۵) با فرض ۶۰ درصد مصرف روغن در نیمه دوم و ۴۰ درصد در نیمه اول سال، در تمام ماههای سال میزان تولید بیش از میزان تقاضا (نیاز) است و حتی در ماههای پرتقاضا، میزان تولید می تواند پاسخگوی نیاز جامعه باشد. با توجه به بالاتر بودن تولید در مقایسه با مصرف، به منظور تنظیم بازار و جلوگیری از کاهش قیمت و ضرر و زیان تولید کننده، مازاد تولید می تواند صادر شود. از آنجا که محاسبه و پیش بینی مصرف بر اساس محاسبات ساده جبری و تجربه بازار در چند سال اخیر انجام شده و با احتمال عدم تطابق کامل آن با میزان واقعی همراه است، چنانچه میزان تولید به رغم بالا بودن آن نسبت به مصرف، برای تقاضا کافی نباشد با توجه به اندک بودن احتمال شکاف شدید بین مصرف و تولید، برای پاسخگویی به نوسان بازار می توان از اهرم واردات یا کاهش صادرات استفاده کرد.

### ب- روش دوم

در روش دوم، روند متغیرهای مورد نظر در هر ماه نسبت به ماه مشابه سال قبل بررسی و بر اساس روش میانگین هندسی، میزان تولید، مصرف و مازاد (کمبود) سال ۱۳۸۶ پیش بینی شده است. بر این اساس کمترین میزان تولید در فروردین و بالاترین میزان تولید در ماههای آذر، اسفند و مهر و کل تولید حدود ۱۶۱۶/۲ هزار تن (با حدود ۵/۵ درصد رشد نسبت به سال ۱۳۸۵) خواهد بود.

با توجه به جدول شماره (۶) و با فرض ۶۰ درصد مصرف در نیمه دوم سال (ماهانه ۱۲۱ هزار تن) و ۴۰ درصد در نیمه اول (ماهانه ۸۰/۷ هزار تن)، نتایج حاصل از روش دوم نشان می دهد که در هیچ یک از ماههای سال ۱۳۸۶ تولید کمتر از مصرف نخواهد بود و حتی روند تولید در



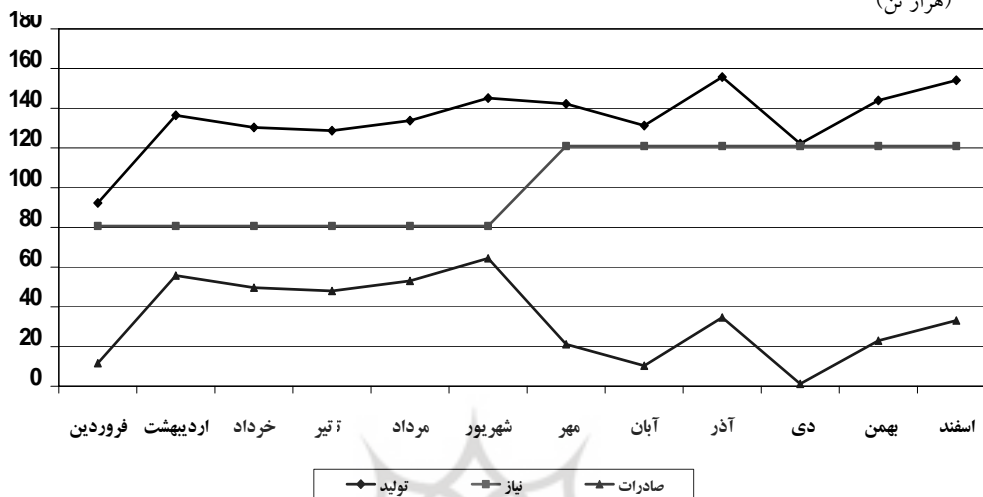
ماه‌های پرمصرف یعنی اواخر شهریور و مهر (مصادف با ماه مبارک)، دی (مصادف با بازگشت حجاج)، اواخر دی و اوایل بهمن (مصادف با ایام محرم) و اواخر اسفند (مصادف با ایام نوروز)، افزایشی بوده و با نزدیک شدن به ماه‌های پایانی سال میزان تولید نیز افزایش می‌یابد، به گونه‌ای که شکاف میزان تولید و مصرف به منظور حفظ ثبات بازار و جلوگیری از کاهش قیمت، می‌تواند صادر شود. بنابراین به نظر می‌رسد در این روش نیز مانند روش اول در سال ۱۳۸۶، بازار روغن نباتی با نوسان قابل توجهی در حد بحران روبرو نباشد. یادآور می‌شود روند یاد شده فقط در شرایط ثبات تمام عوامل اثرگذار پیش‌بینی شده است. بنابراین لازم است در تنظیم بازار روغن همواره به این نکته توجه داشت که به دلیل وابستگی بیش از ۹۰ درصد صنایع روغن به واردات روغن خام و دانه‌ها، تغییرات قیمت‌های جهانی حاصل از نوسانات تولید و سیاست‌های کشورهای عمده صادرکننده، بدون شک بر تولید و بازار داخل اثرگذار خواهد بود.

جدول شماره ۶. تولید، مصرف و مازاد (کمبود) ماهانه روغن  
در سال ۱۳۸۶ (روش دوم) (هزار تن)

عنوان	تولید ۱۳۸۵	تولید	مصرف	مازاد (کمبود)
فروردین	۸۹/۶	۹۲/۳	۸۰/۷	۱۱/۶
اردیبهشت	۱۳۱/۹	۱۳۶/۴	۸۰/۷	۵۵/۷
خرداد	۱۲۵/۳	۱۳۰/۳	۸۰/۷	۴۹/۶
تیر	۱۲۳/۸	۱۲۸/۸	۸۰/۷	۴۸/۱
مرداد	۱۲۳/۷	۱۳۳/۸	۸۰/۷	۵۳/۱
شهریور	۱۳۶/۹	۱۴۵/۱	۸۰/۷	۶۴/۴
مهر	۱۳۴/۳	۱۴۲/۲	۱۲۱	۲۱/۲
آبان	۱۲۷/۵	۱۳۱/۳	۱۲۱	۱۰/۳
آذر	۱۴۲/۶	۱۵۵/۷	۱۲۱	۳۴/۷
دی	۱۱۹/۸	۱۲۲/۲	۱۲۱	۱/۲
بهمن	۱۳۳/۳	۱۴۴	۱۲۱	۲۳
اسفند	۱۴۲/۷	۱۵۴/۱	۱۲۱	۳۳/۱
جمع	۱۵۳۱/۴	۱۶۱۶/۲	۱۲۱۰/۲	۴۰۶

مأخذ: نتایج تحقیق

نمودار ۳. پیش بینی تولید، مصرف و مازاد (کمبود) ماهانه روغن نباتی در سال ۱۳۸۶ (روش دوم)  
(هزار تن)



## ۲-۶. جمع بندی و نتیجه گیری

به منظور پیش بینی وضع روغن نباتی در سال ۱۳۸۶، میزان تولید، مصرف و مازاد (کمبود) آن به دو روش محاسبه و امکان تنظیم بازار آن در راستای حمایت از تولید و جلوگیری از کمبود و افزایش قیمت (ملاحظات حمایت از مصرف کننده) بررسی شد. در روش اول متغیرهای تولید و مصرف روغن در هر ماه در مقایسه با ماه قبل بر اساس روند زمانی ۱۳۸۵-۱۳۸۲ محاسبه و سپس با استفاده از فرمول متوسط نرخ رشد حسابی، وضع آنها در هر یک از ماههای سال ۱۳۸۶ پیش بینی شد. در روش دوم، نرخ رشد این متغیرها در هر یک از ماههای هر سال نسبت به ماه مشابه آن در سال قبل، بر اساس فرمول میانگین هندسی، محاسبه و سپس بر اساس متوسط نرخ رشد ماهانه دوره زمانی ۱۳۸۵-۱۳۸۲، وضع ماهانه آنها در سال ۱۳۸۶ پیش بینی شد. لازم به یادآوری است که برای پیش بینی مصرف، مصرف سرانه در کل جمعیت کشور که بر اساس نتایج آخرین سرشماری (۱۳۸۵) محاسبه شده، ضرب گردید. از سوی دیگر میزان مازاد (کمبود) روغن خوراکی، مابه التفاوت تولید و مصرف ماهانه می باشد. جدول شماره (۷) نتایج حاصل از هر یک از روشها را نشان می دهد. در روش اول با فرض ثبات همه عوامل اثرگذار اعم از عوامل داخلی و خارجی (میزان تولید داخلی دانه های روغنی، قیمت جهانی دانه ها و روغن خام وارداتی) و تداوم وضع موجود، روند تولید ماهانه کم و بیش مانند سالهای قبل خواهد بود. بالاترین میزان تولید در این روش در اسفند و

پس از آن آذر و مهر و کمترین میزان تولید در فروردین است. کل تولید (۱۵۹۴ هزار تن) در مقایسه با سال ۱۳۸۵ حدود چهار درصد رشد خواهد داشت.

با توجه به وقوع مقاطع بحرانی و افزایش تقاضای روغن در سالهای اخیر در شش ماهه دوم و تداوم آن در سال ۱۳۸۶ (ماه مبارک رمضان، بازگشت حجج، ایام محرم و پایان سال)، فرض شده است ۶۰ درصد تقاضای روغن در نیمه دوم سال باشد. بر این اساس طی شش ماهه دوم به طور متوسط حدود ۱۲۱ هزار تن روغن در ماه (کل شش ماه ۷۲۶ هزار تن) مورد نیاز و کل نیاز سال ۱۲۱۰/۲ هزار تن است. با توجه به نتایج حاصل از روش اول در تمام ماههای سال (حتی ماههای پرمصرف) میزان تولید بیش از مصرف است و مازاد آن به منظور جلوگیری از کاهش قیمت و ضرر و زیان تولیدکننده می تواند به صادرات اختصاص یابد.

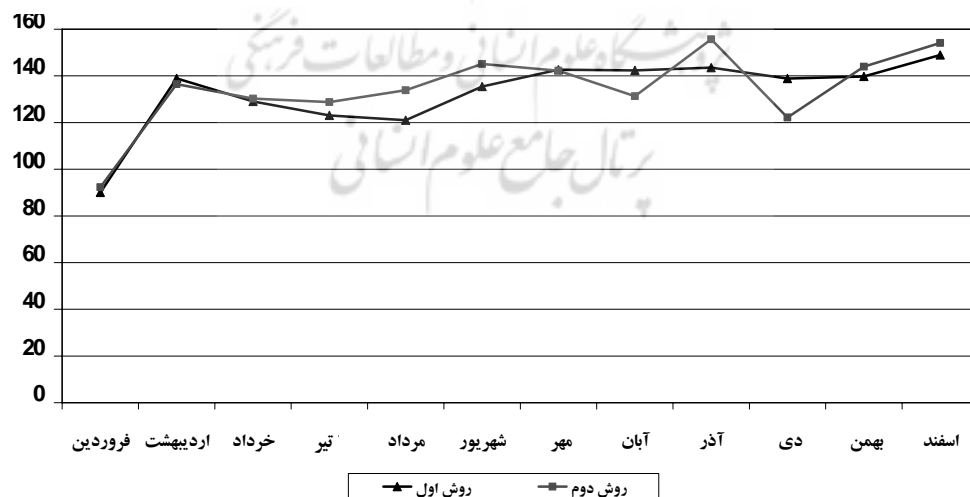
بر اساس نتایج حاصل از روش دوم، بیشترین میزان تولید در سه ماه پایانی سال (دی، بهمن و اسفند) و کمترین میزان آن در فروردین است. کل تولید در این روش حدود ۲۳ هزار تن بیش از روش اول خواهد بود که نسبت به سال ۱۳۸۵ حدود ۵/۵ درصد رشد خواهد داشت. با احتساب فرض ۶۰ درصد مصرف کل در ماههای پرمصرف شش ماه دوم، میزان تولید مانند روش اول بیش از نیاز خواهد بود و با نزدیک شدن به ماههای پایانی سال، روند تولید افزایشی است. به دلیل تفاوت تولید و مصرف به میزان حدود ۴۰۶ هزار تن، امکان صادرات روغن در سال ۱۳۸۶ وجود خواهد داشت که در مقایسه با صادرات در روش اول (۳۸۳/۲ هزار تن) حدود ۲۳ هزار تن بیشتر خواهد بود. با توجه به این نکته که تولید روغن در کشور به شدت به واردات روغن خام و دانه های وارداتی وابسته است و همچنین به دلیل اهمیت این اقلام در مبادلات بین المللی و تأثیرپذیری آنها از اوضاع جوی، لازم است تمهیدات لازم برای رویارویی با اثرگذاری عوامل غیرقابل مدیریت و کنترل برای تنظیم بازار داخلی اتخاذ شود. مهم ترین روش کاهش آثار ریسکهای غیرقابل کنترل بازار داخلی، ذخیره کردن حداقل در حد مصرف دو ماه (۲۴۲ هزار تن) توسط وزارت بازرگانی به عنوان متولی امر تنظیم بازار است. از سوی دیگر با توجه به اینکه میزان تولید در روش اول به مراتب کمتر از روش دوم و شکاف بین تولید و مصرف در این روش بیشتر است، توصیه می شود نتایج حاصل از آن (روش اول) برای آمادگی بیشتر در پاسخ به مقاطع بحرانی (کمبود و گرانی کالا) مبنای اقدامات تنظیم بازار قرار گیرد.

جدول شماره ۷. برآورد میزان تولید، صادرات و مصرف روغن نباتی در سال ۱۳۸۶ (هزار تن)

عنوان	روش اول		روش دوم		مصرف
	تولید	مازاد	تولید	مازاد	
فروردین	۹۰/۱	۹/۴	۹۲/۳	۱۱/۶	۸۰/۷
اردیبهشت	۱۳۸/۹	۵۸/۲	۱۳۶/۴	۵۵/۷	۸۰/۷
خرداد	۱۲۹/۱	۴۸/۴	۱۳۰/۳	۴۹/۶	۸۰/۷
تیر	۱۲۳	۴۲/۳	۱۲۸/۸	۴۸/۱	۸۰/۷
مرداد	۱۲۱	۴۰/۳	۱۳۳/۸	۵۳/۱	۸۰/۷
شهریور	۱۳۵/۵	۵۴/۸	۱۴۵/۱	۶۴/۴	۸۰/۷
مهر	۱۴۲/۶	۲۱/۶	۱۴۲/۲	۲۱/۲	۱۲۱
آبان	۱۴۲/۴	۲۱/۴	۱۳۱/۳	۱۰/۳	۱۲۱
آذر	۱۴۳/۵	۲۲/۵	۱۵۵/۷	۳۴/۷	۱۲۱
دی	۱۳۸/۹	۱۷/۸	۱۲۲/۲	۱/۲	۱۲۱
بهمن	۱۳۹/۸	۱۸/۸	۱۴۴	۲۳	۱۲۱
اسفند	۱۴۸/۹	۲۷/۹	۱۵۴/۱	۳۳/۱	۱۲۱
جمع	۱۵۹۳/۷	۳۸۳/۴	۱۶۱۶/۲	۴۰۶	۱۲۱۰/۲

مأخذ: نتایج تحقیق

نمودار ۴. مقایسه پیش بینی تولید روغن نباتی در روش اول و دوم در سال ۱۳۸۶ (هزار تن)



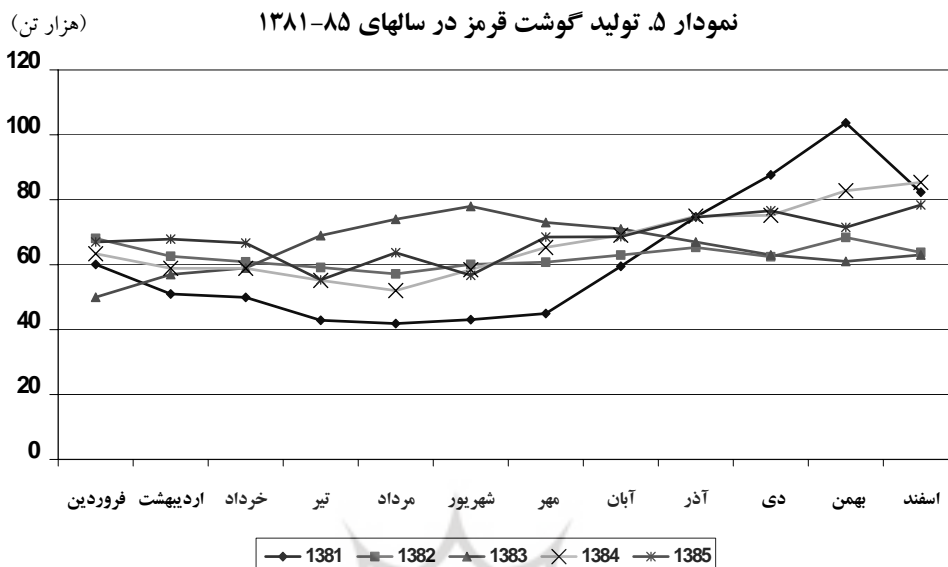
۲. بررسی وضعیت گوشت قرمز طی سالهای ۱۳۸۵-۱۳۸۱ و پیش‌بینی آن در سال ۱۳۸۶  
 ۱-۲. تولید گوشت قرمز

تولید گوشت قرمز از ۷۴۲ هزار تن در سال ۱۳۸۱ به ۸۱۵/۵ هزار تن در سال ۱۳۸۵ افزایش یافته است. طی این سالها بیشترین میزان تولید عمدتاً در شش ماهه دوم و از مهر ماه تولید آن نسبت به ماههای قبل روندی صعودی داشته است. جدول شماره (۸) و نمودار مربوط روند تولید ماهانه گوشت قرمز را طی سالهای فوق نشان می‌دهد.

جدول شماره ۸. تولید ماهانه گوشت قرمز

طی سالهای ۱۳۸۵-۱۳۸۱					عنوان
(هزار تن)					
۱۳۸۵	۱۳۸۴	۱۳۸۳	۱۳۸۲	۱۳۸۱	
۶۷	۶۳/۴	۵۰	۶۸/۱	۶۰/۱	فروردین
۶۷/۹	۵۸/۹	۵۷	۶۲/۶	۵۱	اردیبهشت
۶۶/۷	۵۸/۹	۵۹	۶۰/۹	۴۹/۹	خرداد
۵۵/۳	۵۵/۲	۶۹	۵۹/۱	۴۲/۹	تیر
۶۳/۷	۵۲	۷۴	۵۷/۲	۴۱/۹	مرداد
۵۶/۸	۵۸/۵	۷۸	۶۰/۱	۴۳/۱	شهریور
۶۸/۵	۶۵/۳	۷۳	۶۰/۷	۴۵	مهر
۶۸/۶	۶۹/۱	۷۱	۶۳	۵۹/۵	آبان
۷۴/۷	۷۴/۹	۶۷	۶۵/۳	۷۴/۷	آذر
۷۶/۶	۷۵/۲	۶۳	۶۲/۴	۸۷/۷	دی
۷۱/۵	۸۲/۸	۶۱	۶۸/۴	۱۰۳/۷	بهمن
۷۸/۴	۸۵/۴	۶۳	۶۳/۸	۸۲/۳	اسفند
۸۱۵/۷	۷۹۹/۶	۷۸۵	۷۵۱/۶	۷۴۱/۸	جمع

مأخذ: وزارت جهاد کشاورزی، معاونت امور دام



## ۲-۲. مصرف (نیاز) گوشت قرمز

با تغییر الگوی تغذیه و گرایش جامعه به سمت مصرف انواع گوشت سفید و جایگزینی آن با گوشت قرمز به همراه گرانی نسبی آن، مصرف سرانه گوشت قرمز از حدود ۱۲/۷ کیلوگرم در نیمه اول دهه ۱۳۷۰ به ۱۲/۲ کیلوگرم در سال ۱۳۸۲ و پس از آن به ۱۱/۷ کیلوگرم در سال ۱۳۸۵ رسیده است.<sup>۱</sup> بدین ترتیب با احتساب مصرف سرانه ۱۲/۲ کیلوگرم در سالهای ۱۳۸۲-۱۳۸۳ و جمعیت کشور کل نیاز این سالها به ترتیب ۸۲۲/۶ هزار تن و ۸۳۵/۵ هزار تن بوده است. با کاهش مصرف سرانه، مصرف کل نیز کاهش و با احتساب نتایج آخرین سرشماری جمعیت به ۸۱۹/۶ هزار تن در سال ۱۳۸۵ رسید. با توجه به فقدان آمار مصرف (نیاز) ماهانه، فرض شده است مصرف این کالا طی ماههای سال مساوی و به صورت میانگین در طول سال توزیع شده است.

## جدول شماره ۹. مصرف ماهانه گوشت قرمز

طی سالهای ۱۳۸۲-۱۳۸۵ (هزار تن)

عنوان	۱۳۸۲	۱۳۸۳	۱۳۸۴	۱۳۸۵
فروردین	۶۸/۶	۶۹/۶	۶۷/۳	۶۸/۳
اردبیهست	۶۸/۶	۶۹/۶	۶۷/۳	۶۸/۳
خرداد	۶۸/۶	۶۹/۶	۶۷/۳	۶۸/۳
تیر	۶۸/۶	۶۹/۶	۶۷/۳	۶۸/۳

۱. دبیرخانه کمیسیون تنظیم بازار

ادامه جدول شماره ۹

عنوان	۱۳۸۲	۱۳۸۳	۱۳۸۴	۱۳۸۵
مرداد	۶۸/۶	۶۹/۶	۶۷/۳	۶۸/۳
شهریور	۶۸/۶	۶۹/۶	۶۷/۳	۶۸/۳
مهر	۶۸/۶	۶۹/۶	۶۷/۳	۶۸/۳
آبان	۶۸/۶	۶۹/۶	۶۷/۳	۶۸/۳
آذر	۶۸/۶	۶۹/۶	۶۷/۳	۶۸/۳
دی	۶۸/۶	۶۹/۶	۶۷/۳	۶۸/۳
بهمن	۶۸/۶	۶۹/۶	۶۷/۳	۶۸/۳
اسفند	۶۸/۶	۶۹/۶	۶۷/۳	۶۸/۳
جمع	۸۲۳/۶	۸۳۵/۲	۸۰۷/۶	۸۱۹/۶

مأخذ: محاسبه شده بر اساس مصرف سرانه و جمعیت

### ۲-۳. واردات گوشت قرمز

با توجه به روند تولید و کاهش مصرف گوشت قرمز در سالهای اخیر، ضریب خودکفایی این کالا تقریباً ۱۰۰ درصد و واردات آن بسیار ناچیز و اندک بوده است، به گونه‌ای که طی چهار سال ۱۳۸۵-۱۳۸۲، میزان واردات آن کمتر از ۱۴۵ هزار تن بوده است.

### ۲-۴. پیش‌بینی وضعیت گوشت قرمز در سال ۱۳۸۶

#### الف- روش اول

با توجه به روند تولید هر ماه نسبت به ماه قبل و میانگین تغییرات آن طی سالهای ۱۳۸۲-۱۳۸۵ و با فرض ثبات عوامل اثرگذار بر تولید این کالا و تداوم وضع سالهای مورد بررسی، میزان تولید در سال ۱۳۸۶، حدود ۸۵۸ هزار تن خواهد بود که بیشترین میزان آن در بهمن و کمترین آن در تیر ماه است. این رقم در مقایسه با کل تولید سال ۱۳۸۵ حدود ۵ درصد رشد خواهد داشت.

به دلیل فقدان آمار مصرف ماهانه گوشت قرمز، کل مصرف به طور مساوی بین ماههای سال توزیع شده است. بر این اساس و با پیش‌بینی جمعیت در سال ۱۳۸۶ (۷۱/۱۳ میلیون نفر) و مصرف سرانه ۱۱/۷ کیلوگرم، کل مصرف حدود ۸۳۲ هزار تن خواهد بود. از آنجا که توزیع مصرف کل به طور یکسان در طول ۱۲ ماه خطای پیش‌بینی را افزایش می‌دهد، لذا با توجه به الگوی مصرف این کالا و بر اساس تجربه طرح تنظیم بازار (تقاضا برای گوشت در شش ماهه دوم به مراتب بیش از نیمه اول سال است)، فرض شده ۶۰ درصد آن در نیمه دوم سال به مصرف می‌رسد. از این رو در شش ماه دوم، کل مصرف حدود ۵۰۰ هزار تن (با مصرف ماهانه حدود ۸۳ هزار تن) خواهد بود. مصرف گوشت قرمز با توجه به ارزش تغذیه‌ای آن در کل سال رایج است و نوسان در مصرف آن مانند تخم مرغ بنا به شرایط فصلی بالا نیست اما بازار آن دارای مقاطع بحرانی خاصی در

طول سال است. این مقاطع عمدتاً ماه مبارک رمضان، ایام محرم، بازگشت حجاج، ایام پایانی سال و فروردین ماه مصادف با عید نوروز است که با انباشت تقاضا و کمیابی کالا و در نهایت افزایش قیمت همراه است. روند افزایشی شاخص قیمت خرده‌فروشی (CPI) ماهانه این کالا طی سالهای ۱۳۸۵-۱۳۸۰ در ماههای پایان سال (همزمان با مقاطع بحرانی این کالا) در همه سالهای مورد بررسی شاهدهی بر این مدعاست (جدول شماره ۱۰). لذا در سال ۱۳۸۶ با ادامه روند موجود (تولید و مصرف) در شش ماهه دوم سال و ایام بحرانی، شاهد افزایش قیمت گوشت قرمز خواهیم بود. ذکر این نکته ضروری است که ضریب اهمیت گوشت قرمز در شاخص بهای اقلام خوراکی ۴/۷۸ است که در مقایسه با اقلام جانشین مانند گوشت مرغ (۲/۳۶) به مراتب بالاتر است. لذا افزایش در قیمت آن منجر به افزایش بیشتر شاخص مذکور خواهد شد و از طریق انتظارات تورمی از یکسو و انتقال تقاضا به سمت گوشت مرغ و سایر اقلام جانشین از سوی دیگر منجر به افزایش قیمت این اقلام نیز می‌شود.

جدول شماره ۱۰. شاخص بهای خرده‌فروشی گوشت قرمز طی سالهای ۱۳۸۵-۱۳۸۰

عنوان	۱۳۸۰	۱۳۸۱	۱۳۸۲	۱۳۸۳	۱۳۸۴	۱۳۸۵
فروردین	۲۰۴/۹	۲۵۳/۷	۳۳۷/۲	۳۸۰/۶	۴۱۳/۴	۴۵۸/۵
اردیبهشت	۲۰۴	۲۵۶/۶	۳۴۰/۵	۳۸۳/۱	۴۱۱/۳	۴۵۶/۹
خرداد	۲۰۱/۱	۲۵۹/۲	۳۴۴	۳۸۲/۸	۴۰۶	۴۵۵/۹
تیر	۲۰۰/۷	۲۶۴/۷	۳۴۷/۵	۳۸۲/۴	۴۰۳/۳	۴۵۷/۱
مرداد	۲۰۳/۲	۲۷۸/۱	۳۵۱/۱	۳۸۳/۱	۴۰۳/۲	۴۶۱
شهریور	۲۰۶/۷	۲۸۹/۸	۳۵۵/۴	۳۸۴/۹	۴۰۵/۲	۴۷۲/۳
مهر	۲۰۹/۳	۲۹۵/۱	۳۶۰	۳۸۷/۷	۴۰۸/۸	۴۸۴/۹
آبان	۲۱۱/۷	۳۰۰/۷	۳۶۲/۴	۳۹۰/۵	۴۱۴/۶	۴۸۹/۶
آذر	۲۱۴/۲	۳۰۵/۹	۳۶۴/۶	۳۹۲/۱	۴۱۹/۶	-
دی	۲۱۷/۸	۳۱۱/۴	۳۶۷/۲	۳۹۴	۴۲۵/۷	-
بهمن	۲۲۵/۹	۳۲۱/۳	۳۶۸/۷	۳۹۸/۲	۴۴۰/۱	-
اسفند	۲۳۷/۶	۳۲۹/۳	۳۷۳/۳	۴۰۵/۲	۴۵۳/۴	-
متوسط	۲۱۱/۴	۲۸۸/۸	۳۵۶	۳۸۸/۷	۴۱۷/۱	۴۶۷

مأخذ: بانک مرکزی جمهوری اسلامی ایران

در خصوص ویژگی بازار تولید گوشت قرمز لازم به یادآوری است که حدود ۷۰ درصد منابع تولید گوشت (اعم از گوسفند و گاو) سنتی است. فصل زایش گوسفند به عنوان یکی از منابع مهم تأمین گوشت، اواسط بهمن تا اواخر اسفند است. شروع فصل بهار و وفور نسبی علوفه و پایین بودن قیمت آن، شرایط مساعد هوایی و عدم نیاز به نگهداری دام در آغل، پرورش بره‌ها به مدت



طولانی تر را امکان پذیر می نماید. موارد فوق به همراه عدم سوددهی فروش گوسفندان کم سن (بره‌ها)، فروش و عرضه گوشت گوسفند را عمدتاً در شش ماهه اول سال محدود می کند. از سوی دیگر با شروع دوره سرما و نیاز به نگهداری گوسفندان در آغل، کمیابی علوفه (طبیعی و آماده) و ترجیح دامدار به فروش گوسفندان با بیش از دو زایش، بخش عمده عرضه گوشت گوسفند در نیمه دوم سال انجام می شود. در خصوص منابع گاوی گوشت نیز با توجه به سهم بالای گاو‌داری بومی در مقایسه با گاو‌داری صنعتی و ویژگی نبود امکان مدیریت تولید مثل در شیوه‌های بومی و سنتی، به طور کلی ساختار تولید گوشت قرمز در ایران از آمادگی و انعطاف پذیری لازم و همچنین مدیریت عرضه در پاسخ به نیازهای غیرمتعارف بازار (مقاطع بحرانی) برخوردار نیست و همین امر موجب عدم تقارن عرضه با تقاضا در برخی از فصول می شود. این در حالی است که تولید گوشت مرغ به عنوان کالای جانشین گوشت قرمز بنا به ماهیت این فعالیت (حداکثر زمان مورد نیاز برای عرضه به مدت ۴۵ روز) و تأمین و تولید مرغ در مراکز تولید صنعتی از امکان تقارن و همزمانی بیشتری با بازار مصرف برخوردار است.

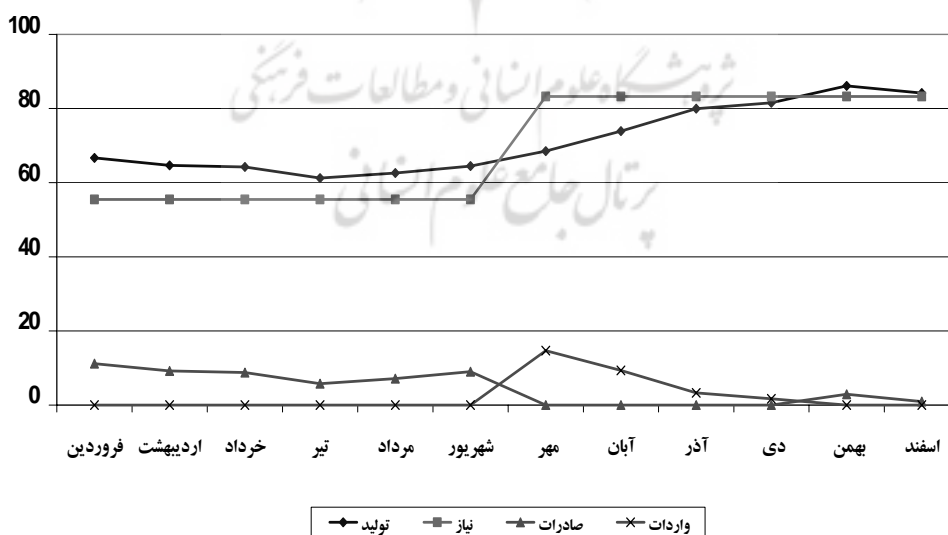
با توجه به موارد یاد شده، بر اساس نتایج روش اول، برخلاف عرضه کمتر گوشت، به دلیل دوره گرما و تنوع غذایی، شش ماهه اول سال با فرض مصرف ماهانه حدود ۵۵/۵ هزار تن (۴۰ درصد کل مصرف سال) میزان تولید در همه ماهها بیش از میزان مصرف خواهد بود. با افزایش تقاضا در شش ماهه دوم (فرض ۶۰ درصد مصرف) میزان تولید به جز در دو ماه بهمن و اسفند در سایر ماهها به ویژه مهر ماه با اختلاف قابل توجه، کمتر از میزان مصرف خواهد بود. این در حالی است که عرضه گوشت قرمز در شش ماهه دوم بنا به شرایط و ماهیت فعالیت پرورش گاو و گوسفند، بیش از ماههای اول سال است. به عبارت دیگر میزان تولید و عرضه داخلی در شش ماهه دوم، نشان دهنده حداکثر توان ساختار تولید داخلی در پاسخ به مصرف و تقاضا بوده و بیش از آن امکان عرضه از محل تولید داخل نخواهد بود. بدین ترتیب مازاد تولید و مصرف در شش ماهه دوم تنها در بهمن و اسفند (با اختلاف ناچیز) خواهد بود و در سایر ماهها بازار این کالا با کمبود عرضه مواجه خواهد شد. این شرایط احتمال افزایش قیمت را به همراه خواهد داشت. به طور کلی طی سال ۱۳۸۶ حدود ۲۶ هزار تن گوشت قرمز مازاد قابل پیش بینی است، لذا لازم است به منظور پاسخ به تقاضا و جلوگیری از افزایش دوره‌ای قیمت، ذخیره‌سازی مناسب انجام شود که با توجه به محدودیت ساختار تولید، پوشش شکاف تولید داخل و مصرف تنها از طریق واردات یا خرید و ذخیره‌سازی مازاد تولید داخل در ماههای اول سال امکان پذیر خواهد بود (جدول شماره ۱۱).

جدول شماره ۱۱. تولید، مصرف و مازاد (کمبود) گوشت قرمز در سال ۱۳۸۶ (روش اول) (هزار تن)

عنوان	تولید (۱)	مصرف (۲)	مازاد (کمبود) (۱-۲)
فروردین	۶۶/۷	۵۵/۴۸	۱۱/۲
اردیبهشت	۶۴/۷	۵۵/۴۸	۹/۲
خرداد	۶۴/۳	۵۵/۴۸	۸/۸
تیر	۶۱/۳	۵۵/۴۸	۵/۸
مرداد	۶۲/۶	۵۵/۴۸	۷/۳
شهریور	۶۴/۵	۵۵/۴۸	۹
مهر	۶۸/۵	۸۳/۲۳	-۱۴/۷
آبان	۷۳/۹	۸۳/۲۳	-۹/۳
آذر	۸۰	۸۳/۲۳	-۳/۳
دی	۸۱/۵	۸۳/۲۳	-۱/۷
بهمن	۸۶/۱	۸۳/۲۳	۲/۹
اسفند	۸۴/۲	۸۳/۲۳	۱
جمع	۸۵۸/۲	۸۳۲/۲۶	۲۶

مأخذ: نتایج تحقیق

نمودار ۶. پیش‌بینی تولید، مصرف و مازاد (کمبود) گوشت قرمز در سال ۱۳۸۶ (روش اول) (هزار تن)



## ب- روش دوم

در این روش روند تولید ماهانه نسبت به ماه مشابه سالهای قبل بررسی و بر اساس متوسط نرخ رشد (هندسی) ماهانه آن در سالهای ۱۳۸۵-۱۳۸۱ میزان تولید آن در سال ۱۳۸۶ پیش‌بینی شده است. بر این اساس کل تولید در سال ۱۳۸۶ حدود ۸۴۲ هزار تن خواهد بود که در مقایسه با سال ۱۳۸۵، حدود ۳/۲ درصد افزایش خواهد داشت. بیشترین و کمترین میزان تولید به ترتیب در اسفند و تیر ماه است (جدول شماره ۱۲).

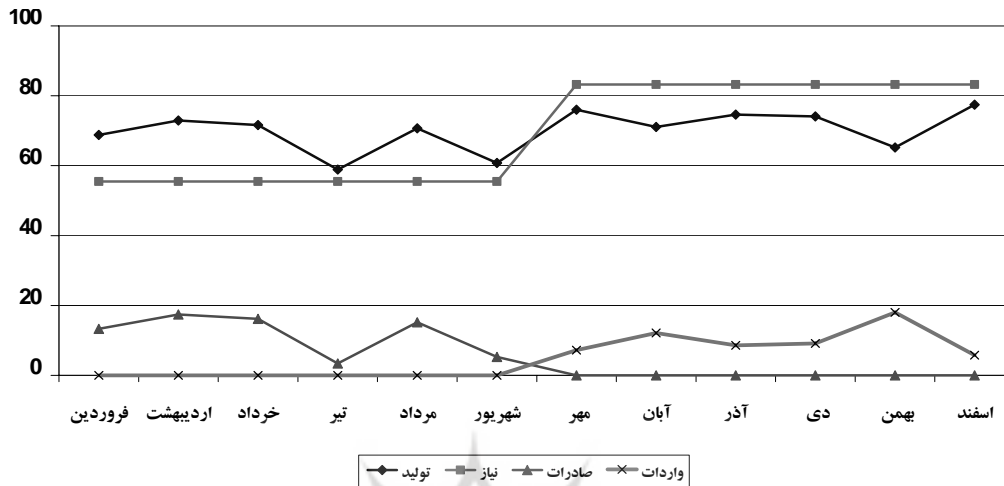
در این روش بر خلاف روش اول، روند تولید ماهانه نوسانات قابل توجهی دارد. این نوسانات به ویژه در ماههای تیر تا دی شدیدتر است. علاوه بر این نوسانات، کل تولید در این روش حدود ۱۶ هزار تن کمتر از روش اول است. بر اساس نتایج این روش، مقایسه پیش‌بینی روند تولید و مصرف گوشت قرمز در سال ۱۳۸۶ نشان می‌دهد که در شش ماهه اول میزان تولید بیش از مصرف است. با توجه به اینکه میزان مصرف ماهانه به صورت تقریبی محاسبه شده و لذا احتمال عدم تطابق کامل آن با واقعیت وجود دارد، در ماههای تیر و شهریور که میزان تولید اختلاف بسیار کمی (کمتر از ۵/۵ هزار تن) با میزان مصرف دارد به ویژه در دهه سوم شهریور و مصادف با شروع ماه مبارک رمضان، احتمال افزایش قیمت دور از انتظار نیست. با شروع مهر ماه که همزمان با دهه دوم ماه مبارک رمضان و افزایش تقاضا خواهد بود (با فرض ۶۰ درصد مصرف گوشت در شش ماهه دوم) تا پایان سال میزان تقاضا به مراتب بیش از تولید داخلی است. به‌طور کلی مازاد تولید در طول سال حدود ۱۰ هزار تن خواهد بود.

جدول شماره ۱۲. تولید، مصرف و مازاد (نیاز) گوشت قرمز در سال ۱۳۸۶ (روش دوم) (هزار تن)

عنوان	تولید (۱)	مصرف (۲)	مازاد (کمبود) (۱-۲)
فروردین	۶۸/۸۱	۵۵/۴۸	۱۳/۳۳
اردیبهشت	۷۲/۹۲	۵۵/۴۸	۱۷/۴۴
خرداد	۷۱/۶۵	۵۵/۴۸	۱۶/۱۷
تیر	۵۸/۹۱	۵۵/۴۸	۳/۴۳
مرداد	۷۰/۶۷	۵۵/۴۸	۱۵/۱۹
شهریور	۶۰/۷۸	۵۵/۴۸	۵/۳۰
مهر	۷۶/۰۴	۸۳/۲۳	-۷/۲
آبان	۷۱/۰۸	۸۳/۲۳	-۱۲/۲
آذر	۷۴/۶۳	۸۳/۲۳	-۸/۶
دی	۷۴/۱	۸۳/۲۳	-۹/۲
بهمن	۶۵/۲	۸۳/۲۳	-۱۸
اسفند	۷۷/۵	۸۳/۲۳	-۵/۸
جمع	۸۴۲/۲	۸۳۲/۳	۱۰/۱

مأخذ: نتایج تحقیق

نمودار ۷. پیش‌بینی تولید، مصرف و مازاد (کمبود) گوشت قرمز در سال ۱۳۸۶ (روش دوم) (هزار تن)



## ۲-۵. جمع‌بندی و نتیجه‌گیری

به منظور پیش‌بینی وضعیت گوشت قرمز در سال ۱۳۸۶ و امکان تنظیم بازار آن، میزان تولید، مصرف و مازاد (کمبود) تولید و مصرف به دو روش محاسبه شد. بر اساس روش اول، متغیر تولید در هر ماه در مقایسه با ماه قبل بر اساس روند سالهای ۱۳۸۱-۱۳۸۵ محاسبه شد. در روش دوم نرخ رشد تولید در هر یک از ماههای سالهای مورد بررسی نسبت به ماه مشابه آن در سال قبل، بر اساس فرمول میانگین هندسی محاسبه و سپس بر اساس متوسط نرخ رشد ماهانه دوره مورد نظر، وضعیت ماهانه تولید، مصرف و مازاد آنها در سال ۱۳۸۶ پیش‌بینی شد. به منظور پیش‌بینی مصرف، مصرف سرانه در کل جمعیت کشور (بر اساس نتایج آخرین سرشماری ۱۳۸۵) ضرب و مابه‌التفاوت میزان تولید و مصرف به عنوان مازاد یا کمبود منظور شد. جدول شماره (۱۳) نتایج هر یک از روشها را نشان می‌دهد.

کل تولید در روش اول حدود ۸۵۸ هزار تن است که ۱۶ هزار تن بیش از روش دوم است. صرف نظر از تفاوت در قدر مطلق تولید، روند آن نیز در دو روش متفاوت است. تولید ماهانه در روش اول روند کما بیش یکنواختی داشته و برعکس میزان تولید در روش دوم، طی ماههای سال با نوسان همراه است. نوسانات تولید گوشت قرمز در روش دوم، از خرداد ماه آغاز و تا پایان سال ادامه خواهد داشت.

با توجه به الگوی مصرف گوشت قرمز، افزایش تقاضا در شش ماهه دوم سال، مصادف شدن مقاطع خاص در بازار این کالا در این دوره و به منظور کاهش عدم قطعیت ناشی از فرض مساوی بودن مصرف ماهانه، فرض شده است ۶۰ درصد کل مصرف گوشت قرمز در شش ماهه دوم

سال انجام می‌شود. بر این اساس تولید در هر دو روش در شش ماهه اول به مراتب بیش از مصرف است. اختلاف تولید و مصرف طی سال در روش اول به مراتب بیش از روش دوم است اما در هر دو روش، میزان نیاز در شش ماهه دوم بیش از تولید است و به ویژه در روش اول کمبود تولید در مهر ماه حدود ۱۴ هزار تن خواهد بود. در مجموع مازاد تولید و مصرف در روش اول حدود ۲۵ هزار تن و در روش دوم ۱۰ هزار تن است. با توجه به اینکه هم میزان تولید پیش‌بینی شده و هم مازاد در روش دوم کمتر از روش اول است، به عبارت دیگر نتایج پیش‌بینی تولید و شکاف آن با مصرف در این روش چشم انداز نامطلوبتری در مقایسه با روش اول به نمایش می‌گذارد لذا به منظور آمادگی بیشتر در مقابله با بحران بازار گوشت قرمز و پاسخگویی سریعتر به افزایش تقاضا و قیمت، پیشنهاد می‌شود روش دوم مبنای تنظیم بازار قرار گیرد.

به طور کلی با توجه به اختلاف قابل توجه مصرف و تولید در شش ماهه دوم و با توجه به عدم قطعیت مصرف یکسان در ماههای سال، چنانچه فرض شود در شش ماهه دوم نیز میزان تقاضا در برخی از ماهها به مراتب بیش از ماههای دیگر باشد (به طور مثال تقاضای گوشت قرمز در مهر ماه مصادف با دهه اول ماه مبارک رمضان به مراتب بیش از آبان است که با مناسبت خاصی مصادف نیست) لذا وضعیت واقعی تر بازار گوشت قرمز به مراتب نامطلوب تر از وضعیت پیش‌بینی شده است. از این رو برنامه‌ریزی برای ذخیره‌سازی و واردات به منظور تنظیم بازار این کالا به ویژه در شش ماهه دوم سال ضروری است.

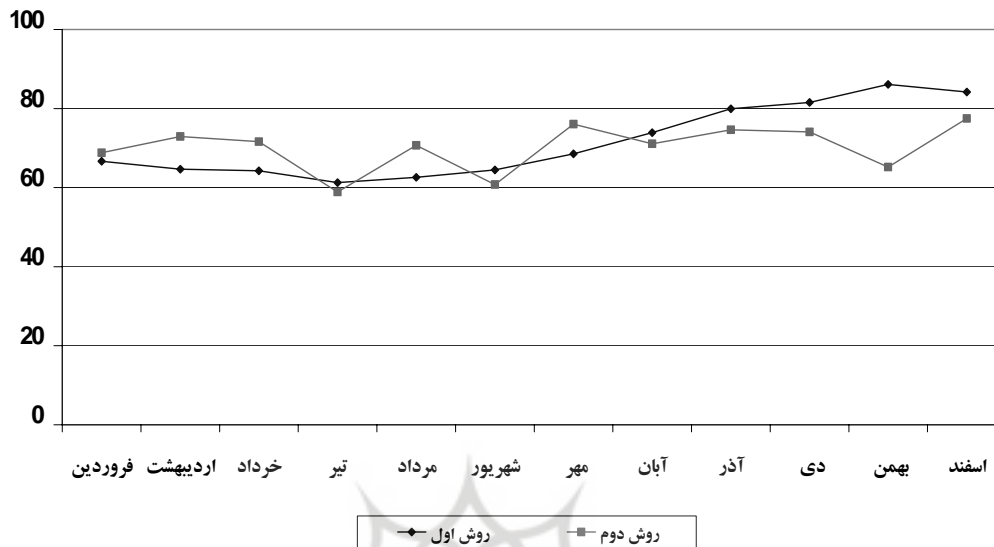
#### جدول شماره ۱۳. مقایسه میزان تولید، مصرف و مازاد (کمبود) گوشت قرمز

در سال ۱۳۸۶ در دو روش (هزار تن)

عنوان	روش اول		روش دوم	
	تولید	مازاد (کمبود)	تولید	مازاد (کمبود)
فروردین	۶۶/۷	۱۱/۰۹	۶۸/۸۱	۱۳/۳۳
اردیبهشت	۶۴/۷	۹/۱۰	۷۲/۹۲	۱۷/۴۴
خرداد	۶۴/۳	۸/۶۸	۷۱/۶۵	۱۶/۱۷
تیر	۶۱/۳	۵/۷۰	۵۸/۹۱	۳/۴۳
مرداد	۶۲/۶	۷/۰۵	۷۰/۶۷	۱۵/۱۹
شهریور	۶۴/۵	۸/۹۱	۶۰/۷۸	۵/۳۰
مهر	۶۸/۵	-۱۴/۷	۷۶/۰۴	-۷/۲
آبان	۷۳/۹	-۹/۳	۷۱/۰۸	-۱۲/۲
آذر	۸۰	-۳/۳	۷۴/۶۳	-۸/۶
دی	۸۱/۵	-۱/۷	۷۴/۱	-۹/۲
بهمن	۸۶/۱	۲/۹	۶۵/۲	-۱۸
اسفند	۸۴/۲	۱	۷۷/۵	-۵/۸
جمع	۸۵۸/۲	۲۶	۸۴۲/۲	۱۰/۱

مأخذ: نتایج تحقیق

نمودار ۸. مقایسه دو روش پیش‌بینی گوشت قرمز در سال ۱۳۸۶ (هزار تن)



## منابع

- انجمن صنایع روغن نباتی (۱۳۸۵-۱۳۸۲)، «آمار تولید ماهانه کارخانه‌های روغن نباتی کشور».
- بانک مرکزی جمهوری اسلامی ایران (۱۳۸۵-۱۳۸۰)، «گزارش شاخص بهای کالاهای مصرفی».
- دبیر خانه کمیسیون تنظیم بازار (۱۳۸۵-۱۳۸۰)، «آمار مصرف سرانه روغن نباتی و گوشت قرمز».
- گمرک جمهوری اسلامی ایران (۱۳۸۵-۱۳۸۲)، «آمار واردات و صادرات روغن نباتی».
- وزارت جهاد کشاورزی، معاونت امور دام (۱۳۸۵-۱۳۸۰)، «آمار تولید گوشت قرمز».