

پیوندهای زیستی

دکتر صادق مبین

آنچه از کلمه محیط در ذهن مستفاد میگردد محدوده‌ای است که در آن یکمده موجودات زنده و پدیده‌های غیر زنده بکمک یکرشته پیوندهای غذایی و مکانی همبستگی کامل داشته و در روابط آنها همواره نوعی تعادل نسبی برقرار می‌باشد .
این محدوده ممکن است در قالبی هرچه کوچکتر یعنی مثلاً یک قطره آب و یا در مقیاس هرچه بزرگتر مانند یک اقیانوس مورد نظر باشد تا جایی که کره زمین با تمام عناصر زنده گیاهی و جانوری خود یعنی زیبا سپهر (Biosphère) بزرگترین محیط زیست یعنی جهان زندگی را بوجود می‌آورد .

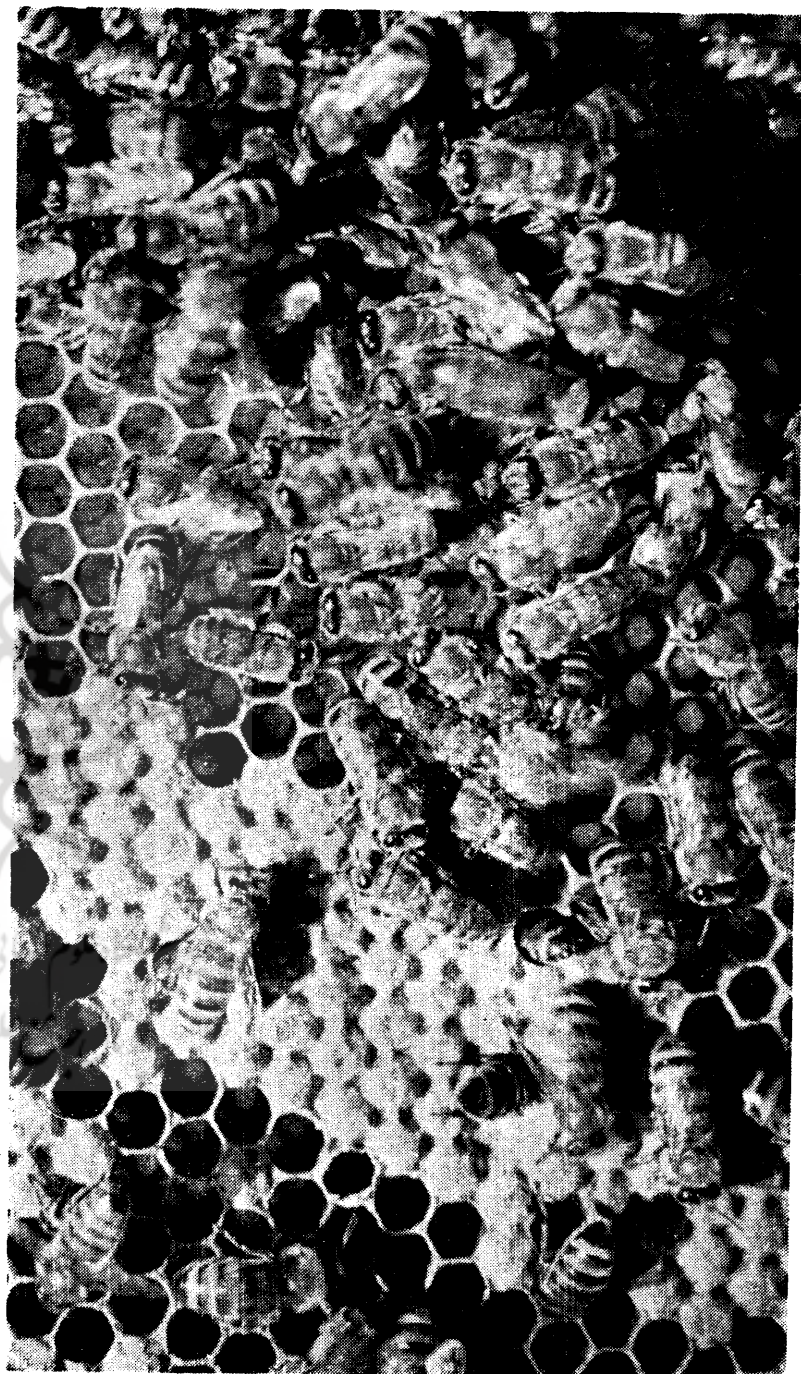
از دیدگاه علمی محیط‌زیست عبارت از گذرگاهی است که سیر انرژی از سطحی به سطح دیگر و از حالتی به حالت دیگر در این رهگذر امکان پذیر بوده و زنجیره حیات با مکانیسم ویژه خود پیوسته در مسیر آن پیش می‌رود بنابراین از یکسو شامل سازندگان اصلی خمیر مایه زندگی یعنی گیاهان سبزنده‌دار است که جریان انرژی را از سر چشمه خورشید آغاز کرده و لایه بنیادی حیات را ایجاد میکنند و از سوی دیگر شامل موجودات گیاهخوار و گوشتخوار است که انرژی دریافتی را در صورت گوناگون آن از خود عبور داده و بسطوح دیگر می‌رسانند. در نقطه نهائی این رهگذر انسان و پاره‌ای از مصرف‌کنندگان جایگزین هستند.

با یک دید واقع بینانه و با در نظر گرفتن پیوندهای غذایی و مکانی در سطوح مختلف زندگی و انطباق آنها بر یکدیگر هر می‌ترسیم می‌گردد که بنیان آن برپهنه گسترده پوشش گیاهی استوار بوده و مصرف‌کنندگان دیگر اشکوبهای بالاتر این هرم را اشغال کرده‌اند این هرم زندگانی یا هرم اکولوژیکی نامیده شده است که انسان و گاهی یک موجود مصرف‌کننده دیگر بر فراز این زندگانی جای گرفته‌اند.

با توجه به مطالب گفته شده مجموعه پیوندهای موجود بین پدیده‌های یک محیط یک سیستم اکولوژیکی یا یک اکوسیستم را بوجود می‌آورد که از یکطرف شامل تمام موجودات زنده یعنی بیوم (Biome) بوده و از طرف دیگر کلیه مواد بیجان یعنی اکوتوپ را (Ecotope) شامل است و چنانکه گفته شد یک سلسله روابط در هم و پیچیده‌ای درون هر اکوسیستم برقرار است که تظاهر زندگی را در چهارچوب قوانین معینی کارگردانی می‌کند.

تاریخچه زندگی در هر اکوسیستمی آنچنان بهم تنبیده شده است که گاهی کمترین دخالت نامطلوب و بی‌رویه ممکن است ارکان این بنیاد استوار را متزلزل سازد و از این راه اساس زندگی و بنیان هستی را درهم فرو ریزد.

اکولوژیست و محیط‌شناس فردی است که با یک رشته معیارهای علمی عوامل سازنده محیط را مورد شناسائی و تجزیه و تحلیل قرار می‌دهد و روند تکامل یا سیر قهرائی اکوسیستمهای طبیعت را مطالعه می‌کند تا بر اساس دانش و بینش کافی که از تکوین طبیعت حاصل کرده است خطوط بهره‌برداری و استحصال از این منبع حیاتی را بر طبق اصول و قوانین طبیعی ترسیم می‌نماید. با توجه بسیر شتاب‌آمیز زندگی و گسترش هم‌جانبه صنایع سنگین، که همواره با تولید فرآورده‌های زیان‌بخش همراه می‌باشد تعادل محیط با آهنگی سریع برهم می‌خورد و آرامش



زندگی و آسایش بشر دستخوش نگرانی و نومییدی میگردد بدین مناسبت و بمنظور اعاده امید که منشاء ادامه زندگی است ضرورت یک تحول اساسی برای تعیین یک خط مشی بنیادی در راه حفظ طبیعت بصورت یک حساسیت همگانی جلوه گر شده و افراد بشر و آنان که خطر را احساس میکنند خواستار جدی آن هستند که در ساختن دنیای فردای خود یعنی یک دنیای سالم نقشی داشته باشند و با تمام نیروی خود میکوشند تا سهل انگاری و ندانم کاریهای گفتگان را که ناخودآگاه زندگی خود را به تنگنای غم انگیز تباهی کشانیده اند مهار کنند .

بنابر آنچه گذشت محیط زیست شامل مجموعه عناصر سازنده طبیعت است که بخشی از آن قابل رویت و لمس شدنی بوده و در آن پدیده های طبیعی ممکن است شکل جامد یا مایع یا حالت گازی داشته باشند بخش دیگر غیر قابل لمس است که بر اثر تحولات پدیده های قابل لمس بوجود می آید و با حصول شرایطی میتواند شکل قابل رویت بخود گرفته و لمس شدنی گردد. بعبارت دیگر ماده و انرژی خمیر مایه اصلی تکوین محیط هستند که در عین حال سوخت لازم جهت تظاهر حیات را تأمین کرده و با گروه موجودات زنده در ارتباط و همبستگی دائمی میباشد . بنابراین موجودات زنده ساخته و پرداخته همین عناصر بوده کنش و واکنش بین این دودسته پدیده های طبیعی است که جلوه های زندگی را متجلی میسازد . بدیهی است مادام که خمیر مایه محیط بقدر کافی پخته و آماده نگشته و تعادل لازم در بین اجزاء تشکیل دهنده آن برقرار نگردد تظاهر زندگی در آن امکان پذیر نخواهد بود و در اینصورت است که محیط را بنام محیط نازا یا (Abiotique) معرفی میکنیم هرگاه که شرایطی مساعد در بستر خمیر مایه مزبور بوجود آید کم کم موج زندگی در خمیر مزبور پای گرفته و آثار حیات در آن ظاهر میگردد و با کسب چنین مشخصاتی است که محیط زیست بوجود می آید و هرگونه دستبرد ناشیانه که منجر به تغییر تعادل آن گردد ممکن است نظام زندگی را در هم ریزد و تار و پود هستی را از هم بگسلد و بهمین نظر همواره با چشمی باز و روحی آگاه باید موازنه طبیعت را در نظر بگیریم و در حفظ تعادل و بهبود عوامل سازنده آن و حمایت از سلامت محیط زندگانی خود استقامت و بپایداری نمائیم .

اشاره شد که از انطباق سطوح مختلف زندگی هرم اکولوژیکی، یا هرم تغذیه بوجود می آید که لایه بنیادی آنرا خود کارترین و سازنده ترین گروه موجودات زنده یعنی گیاهان سبز تشکیل میدهند و سطوح بالائی آن که در پیکر آنها نیروی زندگی از سطحی بالاتر سیر میکند از جانوران گیاهخوار و گوشتخوار تشکیل یافته است که انسان یا گاهی بعضی جانوران



رأس هرم مزبور را اشغال کرده و آخرین مصرف کننده فراآورده‌های جاندران را بوجود می‌آورد هر موجودی که بر فراز این هرم جای می‌گیرد خمیر مایه هستی خود را از دست آورده‌های سطوح زیرین خود فراهم می‌سازد. در غالب حالات رأس نشین این هرم حیاتی خود انسان است که بگفته سعدی: (ابر و باد و مه و خورشید و فلک در کارند) تا انسان فراز نشین نانی بکف آورد ولی بغفلت نخورد و چه کوتاه نظری که از این همه مواهب که به دسترنج گران طبیعت تهیه شده و به رایگان در دسترس این انسانهای نازپرورده قرار می‌گیرد غافل گردد و با چنین غفلتی پایه استوار و گسترده هرم زندگی خود را پایمال کند و بر اثر بی‌توجهی و عدم آشنائی بنظام حساب شده طبیعت و بهم ریختن تعادل آن حیات خود را بمخاطره اندازد. جای خرسندی است که انسان امروز کم و بیش به راز تکوین طبیعت و تکامل آن تا جائیکه شایسته تجلی زندگی باشد پی برده و سنگینی بار محیط را بر روی شانه‌های خود احساس میکند. بیدار و هشیار موج خرابیها و ویرانگریها را در قالب علمی و منطقی مهار میکند، ودامن بهسازی والتیام بخشی را در عرصه پهناور محیط روز بروز گسترش می‌بخشد. این وظیفه هرانسان دلسوز و آگاه است که در صیانت خانه خود و در حفظ آبادی و عمران کاشانه خود و دیگران احساس مسئولیت کند، و با بکار بستن نیروی تفکر و اندیشه خلاق خود راهائی که می‌شناسد و یا چاره‌هایی که می‌اندیشد در پیش پای بشریت بگذارد، و با آنانکه پیوسته در برخورد با

طبیعت بوده و با ذخایر طبیعت سرو کار دارند بگفت و شنود بنشیند و تا آنجا که ممکن است شرط بلاغ را بجای آورد این گوشه‌ای از رسالت دانشگاهیان است که با تشکیل گروه بررسی مسائل ایران مربوط به محیط‌زیست و منابع طبیعی بطور دائم در تلاش و امعان نظر هستند و بهمین مناسبت در تأمین فضای قابل زندگی تهران و شهرهای دیگر ایران نیروی انسانی این گروه بکار گرفته شده است. کمال مطلوب است که چنین تلاش دلسوزانه و ارائه طرحهای مشفقانه در نظر صاحب منصباتی که محور چرخ تحولات مملکت و کلید دروازهٔ مدنیت بزرگ بمنظور پیشبرد منویات آریامهری به آنها سپرده شده است با عمق نظر و دید بی‌غرضانه تلقی شود و از هر بیان صدیق و هر مقالی که بتواند راهی بدین مدینه فاضله باز کند حسن نیت کامل نشان داده شود و بعلت بیم از قبول نارسائیها، که احياناً در اجرای نقشه‌ها ممکن است پیش بیاید و تعصب در عدم اعتراف به اشتباهات گذشته ولو که این اشتباهات بخوبی قابل بر طرف شدن بوده، و نتایج نامطلوب آن جبران پذیر هم باشد، از نظرات خیر خواهانه افرادی که تلاش فکری آنان ملهم از اراده ملوکانه و منبعث از احساس مسئولیت، و مشارکت در عمران مملکت است، نارسائی که احياناً در دست اجراء است جامه ارجحیت ببوشانید و این روشی است که بدون هیچ گونه تردیدی گناه آلود، نابخشودنی، و در پیشگاه شاهنشاه و ملت ایران شایان ملامت.

مگر میشود با شنیدن یا خواندن يك فکر تازه بدون