

# معاينه محل [۳] اصول کلی بازديد و بررسی صحنه جرم

حمیدرضا گودرزی

رئیس شعبه ۳۵ دادگاه عمومی تهران،

قاضی ویژه قتل‌های عمد

دکتر علیرضا کاهانی

متخصص پزشکی قانونی - سازمان پزشکی قانونی کشور

دکتر حسن توفیقی

دانشیار و مدیرگروه پزشکی قانونی و طب کار دانشگاه علوم پزشکی تهران

## خلاصه

بررسی صحنه با اهداف و اعمال خاص و هماهنگی و سازماندهی تحت هدایت قاضی تحقیق صورت می‌پذیرد.

آشنایی و آگاهی کامل کارشناسان فن و مسئولین ذیربط اعم از قضات، پزشکان قانونی و نیروی انتظامی با مفهوم انواع صحنه جرم، اصول حفظ و اقدامات صحیح، ارزیابی و بررسی و چگونگی جلوگیری از آسیب دیدن صحنه جرم ضروری می‌باشد.

هنگامی که جهت جستجوی جسد اقدام می‌شود همراه داشتن نیروی انسانی، تجهیزات و وسایل کافی و مدرن با حداکثر کیفیت کمک عظیمی محسوب می‌گردد و زمانی می‌توانیم اذعان نمائیم بررسی صحنه درست انجام می‌شود که فعالیت گروه تحت نظارت و هدایت قاضی تحقیق طبق اصول و برنامه‌های معلوم و منسجم صورت پذیرد.

چگونگی وقوع مرگ است و این احتمال را که آیا جنایتی رخ داده یا خیر تخمین می‌زنند. در بسیاری از موارد چگونگی وقوع مرگ آشکارا و بدیهی است. مثلاً یک نفر چاقو خورده، گردن، قلب یا شکم وی با چاقو مجروح شده است یا اینکه گلوله‌ای به سرش اصابت نموده است که تشخیص وقوع جنایت در این قبیل موارد آسان است. اما همیشه چنین نیست در بسیاری از موارد به سهولت نمی‌توان تعیین نمود که مرگ چگونه رخ داده است؟ مثلاً دختری از طبقه ششم یک آپارتمان سقوط کرده، در اثر اصابت به کف محوطه اطراف مجتمع مسکونی از قسمت سر، دست و شکم آسیبهای جدی دیده است. ظاهر این امر نشانگر سقوط و علت مرگ اصابت سر، شکم و دیگر اعضاء بدن با جسم سخت می‌باشد اما همین جسد وقتی در سالن تشریح معاینه می‌شود در اطراف حلق و حنجره اش آثار خونمردگیهای متعدد دیده شده که ظن بر خفگی را ایجاد می‌کند و احتمالاً اصابت بدن در اثر سقوط آثاری ایجاد نموده که صدمات پس از مرگ تلقی و آثار حیات ندارد. بعدها در امر تحقیق روشن می‌شود که جسد بیروح دخترک را از بالای آپارتمان در یک صحنه ساختگی به پایین پرتاب کرده‌اند و در بین وسایل شخصی او هم وصیت نامه‌ای کشف می‌شود. در چنین

اگر نتوانیم بازدید دقیق و همه‌جانبه از جسد و محل کشف آنرا مهمترین تحقیقات راجع به مرگهای مشکوک محسوب نمائیم، بدون تردید باید آنرا به عنوان یکی از حیاتی‌ترین و اساسی‌ترین بخشهای تحقیق بشناسیم زیرا در این مرحله از تحقیق است که با مشاهده نحوه استقرار جسد، آثار درگیری، جزئیات مربوط به چگونگی وقوع جنایت، آثار ضرب و جرح، کشف آلات و ادوات جرم و وضع فیزیکی محیط، فصول آغازین یک پرونده را تنظیم، به جمع‌آوری و آزمایش نمونه‌های مربوطه اقدام می‌نماییم و نتیجتاً سبب سهولت در امر تحقیق و آشکار شدن اوضاع و شرایط حاکم بر نحوه مرگ می‌شویم.

در بازدید از صحنه گرچه وظایف پزشکی قانونی، نیروهای انتظامی و مقامات قضایی همگی در یک راستا می‌باشند و تلاش برای کشف حقیقتی واحد است لیکن باید با تفکیک وظایف هریک راه را برای نتیجه‌گیری سریعتر باز نمائیم.

**الف: وظایف پزشکی قانونی در صحنه جرم**

بدیهی است وظیفه پزشکان قانونی تعیین

خودکشی بدانیم ضمن اینکه جامعه کسی را که خودکشی می‌کند عنصری بی‌اراده و منفعل می‌داند، به دنبال آن این امر تبعات منفی شخصیت اجتماعی و فرهنگی او و اطرافیانش را به دنبال خواهد داشت. قاتلین از کمند قانون خواهند گریخت و عدالت خدشه‌دار خواهد شد.

بنابراین توصیه می‌شود:

هیچگاه بدون کسب دلایل قانع کننده علمی و شواهد واضح و دقیق در مورد صحنه مرگ نتیجه‌گیری نشود و تا زمان کالبدگشایی در موارد مشکوک از اظهار نظر قطعی در باب اینکه مرگ طبیعی است و جنایتی رخ نداده است خودداری نمائیم که به صلاح اقرب است ...

#### ب- وظایف نیروهای انتظامی

پس از اطلاع از کشف جسد چه در بیابان و چه در خیابانهای حوزه استحفاظی، یا وقوع جنایت در اماکن مختلف ضمن اطلاع دادن به کشیک قتل‌های عمدی (مقامات قضایی ذیربط) با حفظ صحنه جرم و جلوگیری از امحاء ادله جرم، هر اقدامی در جهت تحقیق و کسب اطلاع از اهالی و افراد مطلع میسر باشد انجام گرفته، چنانچه متهم یا متهمین یا افراد مظنون در حال فرار باشند نسبت به بازداشت آنها اقدام کنند.

مواردی در جهت جلوگیری از بروز اشتباهات جبران ناپذیر دقت نظر و توجه هوشمندانه پزشکان قانونی در مورد اینکه صدمات وارده بر جسد آثار حیات دارد یا خیر، بسیار حائز اهمیت است. همچنین علائم بالینی و علمی مربوط به آنها چنانچه به دقت در صحنه بررسی شوند به هیچ‌وجه جریان را یک سقوط عادی تلقی نکرده، متوجه می‌شویم که ماجرا یک سقوط عمدی است و در همان لحظه برای کشف جنایت و دستگیری عاملان آن اقدام می‌نمائیم و ...

بارها اتفاق افتاده است علت مرگی طبیعی به نظر رسیده ولی در مراحل بعدی تکنسین سالن تشریح، یا حاملین جسد متوجه گلوله‌ای در داخل لباس جسد گردیده‌اند.

بهبتر است همواره به واقعه با چشم سوءظن و بدبینی کامل نگریسته شود زیرا چنانچه با وجود تحقیقات طولانی و حتی غیرضروری مورد خودکشی به عنوان جنایت محسوب گردد، این مطلب قابل قبول‌تر از زمانی است که قتل خودکشی تشخیص داده شود. اظهار نظر در باب اینکه جریان خودکشی است یا قتل، هر کدام تبعات مثبت و منفی جداگانه‌ای در جامعه دارد. اگر ماجرا خودکشی باشد و ما آنرا قتل بینگاریم ممکن است سبب بازداشت و محکومیت افراد بی‌گناه شود و برعکس اگر جنایت را

### ج- وظایف مقامات قضایی

در اسرع وقت با حضور در صحنه جرم نسبت به تشکیل پرونده، اداره صحنه و نظارت بر اعمال و رفتار دیگر مسئولین حاضر، به ثبت و ضبط وقایع اقدام نمایند. وضع جسد را، از حیث ظاهر آن معاینه و مشاهدات عینی را در صورتجلسه منعکس کنند. سپس با هماهنگی پزشکان قانونی برای روشن شدن نحوه مرگ و تجزیه و تحلیل آن جریان را پیگیری کنند و از عوامل اداره تشخیص هویت بخواهند از جسد و صحنه عکسبرداری، فیلمبرداری و انگشت نگاری نمایند و در جهت تحقیق از گواهان عینی و صدور دستور دستگیری و جلب مظنونین جریان کار را پیگیری کنند ....

لازم به توضیح است که نقش و وظایف پزشکان قانونی، نیروهای انتظامی و مقامات قضائی به تفصیل در موضوعات اختصاصی بعدی مورد بررسی قرار خواهد گرفت.

### مفهوم صحنه جرم

می‌بایست همیشه این نکته را مدنظر داشت که، نباید همیشه صحنه جرم را محل کشف جسد تلقی نمود و احتمال اینکه شخص در محل دیگری بسیار دورتر از محل کشف

جسد به قتل رسیده باشد وجود دارد. این موضوع وقتی پیچیده‌تر می‌گردد که سانحه منجر به فوت به عنوان مثال در محلی متفاوت از محل وقوع فوت یا محل کشف جسد اتفاق بیافتد. بنابراین دقت در رابطه با محل کشف جسد و واقعه منجر به فوت و اینکه آیا این دو برهم منطبقند یا خیر بسیار حائز اهمیت و راهگشا خواهد بود و در این موارد باید قائل به تفکیک شد:

#### ۱- قتل و محل کشف جسد یکجا باشد:

در صورتیکه قتل در محل واقع و جسد نیز در همانجا افتاده باشد صحنه جرم واحد است. تحقیقات لازم برای ثبت و ضبط واقعه اعم از معاینه جسد، جمع‌آوری قرائن و اطلاعات مربوطه، آلات قتاله و نمونه‌های بیولوژیکی از قبیل مو و خون، پوکه گلوله و ... در همانجا انجام خواهد شد.

مثال: در سال ۱۳۷۱ مردی به یکی از مراجع انتظامی شهرستان اصفهان مراجعه و اعلام نمود که من اعتراف می‌کنم همسرم را در تهران به قتل رسانده‌ام. مراتب صورت جلسه و به دادگستری اصفهان اعلام گردید و پرونده را به تهران ارسال داشتند. پیش از آن با تلفنگرام جریان به حوزه انتظامی محل قتل اعلام گردید. مأمورین به محل سکونت متهم مراجعه کردند. در طبقه

سوم یک آپارتمان مسکونی بوی تعفن شدید به مشام می‌رسید. با نمایندگی از طرف مقام قضایی در را باز نموده، مشاهده کردند جسد زن ۲۵ ساله‌ای در کف حمام افتاده است که با ضربات چاقو گردن، شکم و پهلوی او را مجروح کرده‌اند و در اثر قطع عروق حیاتی گردن فوت نموده است. مأمورین حین بازرسی کارد (آلت قتاله) را همانجا پیدا کردند. در بین دستان مقتوله چند تار مو وجود داشت و روی در ورودی جای دستهای خون‌آلود متهم کشف شد که از نمونه‌های آن آثار انگشت بدست آمد و ...

مثال: مردی ۳۵ ساله به علت اختلافات مالی تصمیم به کشتن هم‌اطاقی‌اش می‌گیرد و شب هنگامی که نامبرده در خواب بوده با یک لوله سنگین فلزی او را مورد اصابت ضربه‌های متعدد قرار می‌دهد. وسعت لکه‌های خون که به اطراف پاشیده شده بود و نیز حوضچه خونی در اطراف و زیر سر مقتول حاکی از آن بود که وی بعد از اصابت ضربات اول و دوم بدون تغییر وضعیت کشته شده است.

۲- قتل در محل دیگر رخ داده ولی جسد بسیار دورتر یا کمی دورتر از محل وقوع جرم کشف شده باشد:

مثال: ساعت ۷ صبح یکی از روزهای زمستانی

سال ۷۲ زنی فرزندش را با اتومبیل شخصی به مدرسه رساند اما ظهر برای آوردن فرزندش به مدرسه مراجعه نکرد. جریان را تلفنی به همسرش که در یک شرکت کار می‌کرد خبر دادند و او پس از پرس و جوی فراوان همسرش را نیافت. ۲۴ ساعت بعد وقتی از منزل خارج شد در کوچه‌ای که روبروی منزلشان قرار داشت اتومبیلش را دید که پارک شده و همسرش روی صندلی عقب به خواب رفته است. با انگشت به شیشه ماشین ضربه زد اما او جوابی نداد وقتی در را با سوئیچ یدکی باز کرد متوجه شد همسرش فوت نموده است.

در بازدید از جسد در اطراف گردن وی خراشهای متعددی یافتند و پزشکی قانونی علت مرگ را خفه‌کردگی دانست.

در تحقیقات بعدی به مردی که با وی معاملات پنهانی داشت برخوردند، او را شناسایی کردند و معلوم شد که از مقتوله پول گرفته و در معاملات لوازم صوتی با او شریک بوده است. ضمن بازرسی از منزل مرد الیسه مقتوله و چندین تار مو و یک لنگه کفش او را یافتند و سرانجام وی به ارتکاب جرم اعتراف نمود.

مثال: جوانی ۱۸ ساله در یک نزاع در پشت هتلی مورد اصابت چاقو قرار می‌گیرد. تلو تلو خوران خودش را به خیابان اصلی

مثال: در سال ۷۵ در یکی از خیابانهای شمال شهر تهران جسد خانمی ۴۲ ساله در وضعیت نیمه عریان کشف شد. در بررسیهای بعدی معلوم گردید که مقتوله توسط شوهرش در منزل خفه شده، سپس شوهر جسد را با چرخ دستی بنائی به محل انتقال داده بود. در حالی که در مراحل اولیه تحقیق چنین تصور می شد مقتوله مورد تجاوز به عنف قرار گرفته، سپس کشته شده است.

می‌رساند، به اتومبیلی تکیه می‌کند و سپس ۵۰ متر جلوتر از اتومبیل در مقابل منزلی بیهوش شده، فوت می‌نماید. ابتدا تصور می‌شد که مقتول از منزل خارج شده، سپس فوت کرده است. پیرو تحقیقات بعدی با مشاهده آثار خون در کف آسفالت خیابان و نیز روی بدنه اتومبیل در مسیر حادثه، مشخص شد که قتل در کجا رخ داده است و ساکنین منزلی که جسد در مقابلش افتاده بود بیگناه بوده و اساساً وی را نمی‌شناسند.



تصویر ۱ - اهمیت حضور در صحنه و آشنائی کامل مقامات ذیربط با نحوه بررسی جزئیات صحنه می‌تواند در کشف جرم اساس و پایه تحقیق را تشکیل دهد. در این تصویر چرخ دستی بنائی واژگون شده که قربانی را با آن به محل دیگری انتقال داده‌اند دیده می‌شود.

آثار پارگی و خون ندارند سر و صورت خشک، بی حرکت و سرد اما بی هیچ اثری از ضرب و جرح و درگیری است و به احتمال اعتیاد یا مرگهای عادی مثل بیماری قلبی یا خودکشی (مثل سم خوردن) جسد به پزشکی قانونی ارسال می شود. در سالن تشریح جسد را معاینه می کنند لباس از تن او خارج می کنند و متوجه می شوند دهها اثر جرح عمیق ناشی از اصابت جسم نوک تیز و برنده ای نظیر چاقو در قلب، شکم و پهلوها دارد اما پس از خونریزی و مرگ جسد را شسته اند. حتی لکه ای یا قطره ای خون دیده نمی شود و بعد لباس تازه به تن او پوشانده اند. علت مرگ اصابت جسم برنده موضوع یک جنایت عمدی است.

تحقیقات آغاز می شود، عوامل اداره تشخیص هویت از جسد عکس برداری و انگشت نگاری می کنند و از طریق آثار انگشت هویت وی را می یابند. او به جهت رابطه نامشروع سابقه بازداشت داشته است که با مراجعه به پرونده وی به آدرسش مراجعه می کنند. در منزل وی که به تنهایی در آن سکونت داشته است لکه های وسیع خون آثار درگیری و ... کشف، ثبت و ضبط می شود. همسر سابق این زن را شناسایی می کنند و در بازرسی از منزل وی لباسهای خون آلود زن را که در اثر اصابت چاقو پاره شده اند، مدارک شناسایی او و چاقو کشف می شود.

در این سه مورد صحنه جرم و محل کشف جسد با محل قتل تفاوت داشت که در هر مورد دلایل و مدارک جرم جمع آوری و منتهی به کشف حقیقت گردید.

### ۳- جسد، قتل و محل کشف جسد در مکانهای مختلف باشند:

بدین معنی که جسد را در جایی یافته اند، قتل در جای دیگری رخ داده و آلات و ادوات جرم در مکان سوم کشف می شود.

مثال: در یکی از پارکهای شهر تهران از اول صبح زن جوانی روی صندلی نشسته و به نقطه ای خیره شده بود. نگهبان پارک چندین مرتبه از آنجا گذشته متوجه می شود آن زن بدون هیچ حرکتی در یک جا قرار گرفته، چشمانش به دوردستها خیره مانده است. عصر می شود، هوا تاریک شده اما او همچنان در یک نقطه نشسته است تکان نمی خورد نگهبان با تعجب به او نزدیک می شود و می پرسد:

خانم مشکلی پیش آمده؟

اما او جواب نمی دهد و با یک تکان مختصر به صندلی روی زمین سقوط می کند و نگهبان متوجه می شود که او فوت کرده است. به اورژانس خبر می دهند و بعد مأمورین انتظامی در صحنه حاضر می شوند. در وضع ظاهری جسد آثار ضرب و جرح دیده نمی شود، لباسها



در این مورد مواجه با سه صحنه هستیم:

۱- محل کشف جسد در پارک

۲- محل قتل در منزل زن

۳- محل کشف لباسهای خون آلود، چاقو و ...  
در منزل متهم

برای روشن تر شدن جزئیات امر  
مثالهای دیگری ذکر می کنیم:

جسد مردی که با گلوله او را کشته بودند و مدارک شناسایی نداشت اما گونی دارای مارک خارجی بود. علامتی از یک شرکت معین که به آنجا مراجعه نموده، لیست کارگران، کارمندان و رانندگان بررسی و مشخص شد که یک راننده گم شده و از این طریق او را شناسایی کردند.

مثال: در سال ۷۱ در شرق تهران سر یک مرد کشف که گردن او را با جسم تیز بریده بودند. در غرب تهران دو پای یک مرد کشف شد و در جنوب تهران تنه و دستهای او کشف شدند. کشف این قطعات در فواصل چند هفته ای بود اما پزشکی قانونی با حفظ قطعات جسد آنها را کنار هم گذاشت و چنین استدلال کرد که با توجه به فیزیک بدنی، گروه خونی و تناسب اندام، سن و جنس همه آنها مربوط به یک جسد هستند.

مثال: در سال ۷۵ در پارک چیتگر جسد خون آلود و متعفن مردی کشف شد که در یک گونی گذاشته شده بود و روی آنرا با قطعات پارچه که اصطلاحاً خیاطها آنرا دم قیچی می گویند با فشار پر کرده و در گونی دوخته شده بود. جسد در اثر گذشت هفته ها از زمان مرگ کاملاً گندیده بود و آثار ضرب و جرح قابل رؤیت نبودند. سر و صورت متلاشی شده، امکان رؤیت مشخصات و شناسایی وی وجود نداشت. جسد لباس به تن نداشت، مدارک و اسنادی همراه نداشت اما در بازرسی از جسد در انگشت دست وی یک انگشتر طلایی بدست آمد...

همین انگشتری باعث شد کسانی که گمشده ای داشتند به قسمت مفقودین مراجعه و با دیدن آن وی را شناسایی کنند.

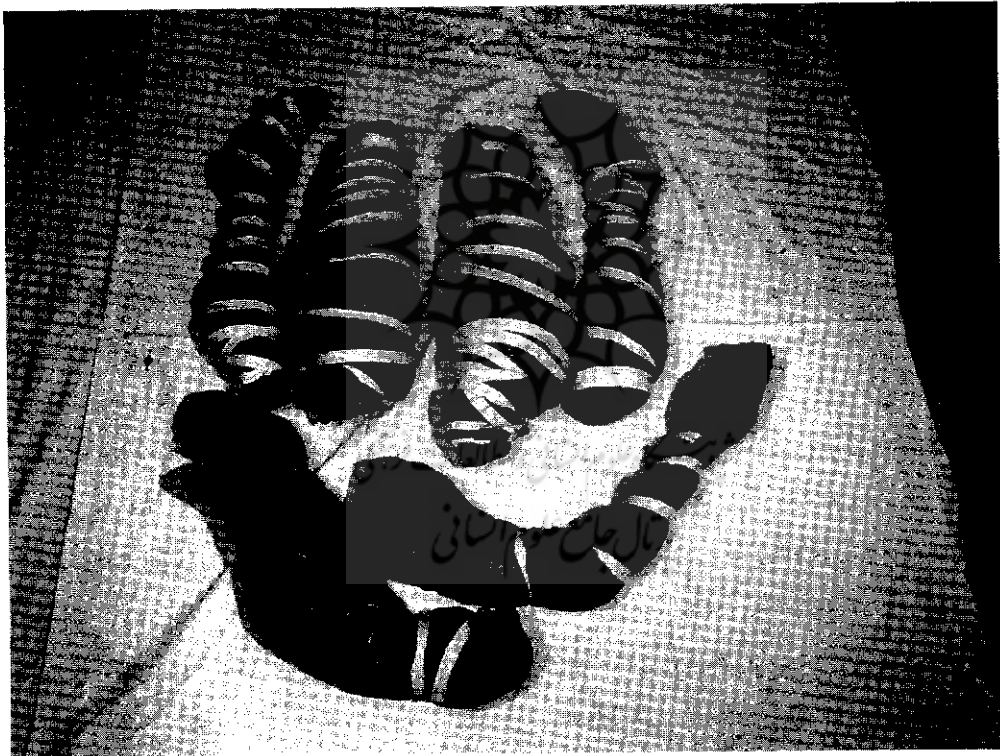
مثال: در مقابل یکی از شرکتهای خصوصی در تهران بطور اتفاقی رفتگران متوجه شش کیسه پلاستیک سیاه رنگ زیاله می شوند که بسیار مرتب با نوار چسب بسته بندی شده بودند. بعد از بازکردن آنها معلوم می شود که شش قطعه از اعضای بدن قرار دارد. این اعضا عبارت بودند از هر دو ساق پا که از زانو قطع شده بودند، هر دو ران قطع شده از مفاصل و هر دو دست که از مفصل بازو قطع شده بودند. در بررسیهای جامع پزشکی قانونی تنها نتیجه آن بود که اعضاء

مثال: در سال ۷۴ در اتوبانهای اطراف تهران داخل یک کیسه پلاستیک جسدی کشف شد.



تحقیق را گمراه کند که جنایت با آن ساختمان و مؤسسه ارتباط دارد. اما یک هفته بعد فردی پرده از این راز برداشت و به مقامات مسئول گزارش نمود: دختر جوانی برای دیدن دوستش به یکی از مجتمع های آپارتمانی ... رفته که اشتبهاً در آپارتمان همسایه دوستش را می زند. مرد جوانی که قرصهای مسکن و مخدر مصرف کرده بود با دیدن آن دختر او را به داخل آپارتمان دعوت می کند

متعلق به خانمی حدود ۲۰ سال با قد ۱۶۵ سانتی متر دارای دو خال در ساق پای راست و سه خال روی دست راست می باشد. آثار جوشگاههای موازی روی هر دو مچ دست یافت شد و نیز آثار سوختگی بعد از مرگ در ساق پای چپ وجود داشت. در بررسی سم شناسی آثار وجود دیازپام گزارش گردیده بود. صحنه در این مورد چندان کمک کننده نبود و حتی شاید گمراه کننده نیز بود زیرا در ابتدا باعث می شد قضاات



تصویر ۲- مواردی که پزشکی قانونی می تواند هویت فرد، تعلق اعضاء به یک یا چند نفر و نیز علت و چگونگی مرگ را مشخص نماید:  
در این تصویر دستها و پاهای تکه تکه شده ای که در داخل کیسه های پلاستیک سیاه رنگ زباله قرار دارند و با نوار چسب سفید مرتب بسته بندی شده اند دیده می شود.

در یک مکان و در ۶ درصد دیگر محل جنایت و مرگ در یک مکان و محل کشف در مکان دیگر بوده است.

گاهی دیده شده است که فاصله زمانی بسیار زیادی بین وقوع جنایت و کشف جسد وجود دارد و یکی از دشوارترین مسئولیتها تعیین مدت زمانی است که بین وقوع جنایت تا زمان فوت وجود دارد مخصوصاً هنگامی که بعنوان مثال ضربه‌ای به سر مقتول وارد شده منجر به خونریزی زیر سخت‌شامه می‌شود و مرگ بعد از گذشت چند روز یا چند هفته رخ می‌دهد، یا در صورت وارد آمدن ضربات متعدد، زمان و مکان ضربه مرگ‌آور مشخص نیست بخصوص هنگامی که شخص مستعد آسیب و جراحت است که در فصول بعدی مفصلاً به این موضوع پرداخته خواهد شد.

### انواع صحنه‌های جرم

گوناگونی صحنه‌های جنایت به حدی است که تنها می‌توان با عبارات کلی و عام نظیر تیرخوردگی، انفجار و ... طبقه‌بندی کردند. دگرگونی حوادث منجر به جنایت به عوامل متعددی نظیر محل درگیری، عوامل اجتماعی، شخصی و جغرافیائی بستگی دارد.

و به بهانه اینکه خواهرم تا چند دقیقه دیگر می‌آید او را با صرف نوشیدنی که در آن مقداری دیازپام ریخته بود گیج و از خود بیخود می‌کند و سپس سعی می‌کند با او رابطه جنسی برقرار نماید که آن دختر مخالفت می‌کند. مرد او را خفه کرده، سپس در زیر تخت خوابش قرار می‌دهد و خودش می‌خوابد. صبح روز بعد با ناباوری متوجه جنایت خود می‌گردد. جسد را از زیر تخت بیرون می‌آورد و کنار یک رادپاتور قرار می‌دهد که باعث سوختگی پس از فوت می‌گردد و سرانجام با ساطور جسد را تکه‌تکه نموده، سر و تنه را در دو کیسه زباله بیرون آپارتمان می‌گذارد و رفتگران بدون توجه به محتویات، آنها را جمع‌آوری و به محل انهدام زباله‌ها می‌برند. بقیه اعضا را در کیسه‌های جداگانه قرار داده، با اتومبیل دوستش آن را به مکان دیگر انتقال می‌دهد. دوستش از ماجرا با خبر و نیروی انتظامی را مطلع می‌سازد.

در مطالعاتی که بر روی ۶۳۴ پرونده در کشور انگلستان انجام شده مشخص شده است که:

ارتباط نزدیکی بین صحنه وقوع جنایت، محل فوت و محل کشف وجود دارد. در ۷۴ درصد موارد، محل جنایت، مرگ و کشف جسد در یک مکان و در ۲۰ درصد موارد محل جنایت متفاوت ولی محل مرگ و کشف جسد

قانونی در شاخه‌های گوناگون و متعددی نسبت به بررسی و تحقیق در صحنه، طبق دستورالعمل‌های خاص خودشان فعالیت می‌کنند. در ایران نیز خوشبختانه این مسئله مورد توجه مسئولین امور قرار گرفته است.

سازمان پزشکی قانونی کشور تعدادی پزشک آموزش دیده را موظف نموده است در تمام ساعات شبانه روز با قاضی تحقیق همکاری داشته باشند و در صورت نیاز در صحنه جنایت حضور یابند.

امید است این مهم هر چه زودتر در عمل جزء عرف و رویه قضایی و تحقیقاتی ایران قرار گیرد تا ثمرات آن بیش از پیش روشن گردد.

بطور کلی نگهداری صحنه جنایت برای تحقیق نیاز به رعایت اصول ذیل دارد:

- ۱- اقدامات اولیه برای یافتن جسد
- ۲- کشف جسد و آغاز بررسیهای مقدماتی
- ۳- حضور قاضی تحقیق و تشکیل گروه صحنه متشکل از کارشناسان مربوطه اعم از پزشکان قانونی و کارشناسان تشخیص هویت و ...

- ۴- آگاهی افراد و تهیه شرح وظایف آنان قبل و بعد از بازدید صحنه
- هدنابیر بهداشتی و امنیتی

«بازرسی هر نوع صحنه جنایت اصولاً بسته به نوع قتل نیازمند روشهای مختلف بررسی است.»

کارشناسان فن و مسئولین ذیربط اعم از قضات و پزشکان قانونی نسبت به نوع جرم و محل وقوع جنایت باید نظر خود را ابراز و در پرونده مطرح نمایند. احضار افراد مطلع یا متخصص در امور مختلف مربوط به جرائم گوناگون لازم است. به عنوان مثال نحوه بررسی در یک آتش‌سوزی با نحوه بررسی در یک نیش قبر تفاوت فاحشی خواهد داشت.

### اهمیت گروه تحقیق و اداره منطقی صحنه جنایت

تحقیق و بررسی صحنه باید توسط متخصصین حرفه‌ای و با اهداف و اعمال خاص و هماهنگ صورت پذیرد. در حقیقت چنین گروهی هنگامی که تحت هدایت یک قاضی تحقیق با تجربه قرار گیرد از اهمیت غیرقابل انکاری برخوردار می‌باشد.

ممکن است گروه تحقیق فقط یکبار فرصت جمع‌آوری آثار مورد لزوم را که در نتیجه‌گیری نقش حیاتی دارد داشته باشند. از این رو آگاهی از اصول حفظ صحنه و اقدام صحیح در کلیه مراحل از ضرورتهاست.

در انگلستان نیروی پلیس و پزشکی

۶- بررسی دقیق صحنه و جمع‌آوری آثار  
۷- بازبینی مجدد و بازنگری صحنه (کنترل  
مجدد)

### ❖ اقدامات اولیه برای یافتن جسد

هنگامی که برای جستجوی جسد اقدام  
می‌شود همراه داشتن نیروی انسانی و  
تجهیزات و وسایل کافی با حداکثر کیفیت،

خود کمک عظیمی محسوب می‌گردد. در  
فصول بعدی با جزئیات این مسأله بیشتر  
آشنا خواهیم شد.

امر یافتن جسد همیشه اتفاقی نیست که  
مثلاً گروه کوهنوردان از دره‌ای کوهستانی  
بگذرند و جسدی را در لابلاي درختان و یا  
صخره‌ها بیابند یا کشاورزی در حین آبیاری  
در کشتزارها متوجه وجود جسدی در  
گندم‌زار گردد و ...



تصویر ۳ - اهمیت آشنائی با انواع صحنه و نحوه جنایت یکی از اساسی‌ترین جنبه‌های معاینه محل  
می‌باشد. ممکن است همیشه مقتول در معرض دید نباشد.  
در این تصویر قربانی بعد از به قتل رسیدن در داخل گودالی انداخته شده است و جسد بعد از  
شناسائی توسط گروه تحقیق و بررسی صحنه در حال خارج شدن از گودال می‌باشد.

ندیده باشد و یا بیش از یکی دو مورد نبوده باشد. بنابراین:

«ضروری است کادر نیروی انتظامی بطور عمومی تحت آموزش قرار گرفته، هیچ اقدامی بجز حفظ صحنه به عمل نیاورند و تا رسیدن کارشناسان از ورود مزاحمین به محل جلوگیری نمایند.»

✍ **ورود قاضی تحقیق، افسر یا مأمور نیروی انتظامی، از سوی مقام قضائی که نمایندگی کامل جهت بررسی صحنه را دریافت و این مسئولیت را برعهده گرفته است.**

توضیح: به جهت آنکه در امر تحقیق در پرونده‌های جنائی قضات با سمتهای مختلف اعم از رؤسای دادگاهها یا دادرسی دادگاههای عمومی یا قاضی تحقیق در صحنه حضور می‌یابند، جهت جلوگیری در تکرار مکررات فقط کلمه قاضی تحقیق یا مقام قضائی قید شده است که در عمل بایستی دربرگیرنده همه سمتهای مذکور باشد و منظور آن مقام قضائی است که امر تحقیق مقدماتی را برعهده دارد.

مسئولیت کامل بررسی صحنه جنایت و حفظ مدارک و اقدام مقتضی بر عهده مقام قضائی (قاضی کشیک) است و تشکیل گروه بررسی صحنه و انتخاب کارشناسانی که به

مثال: مردی ۵۰ ساله با چند چک بانکی برای خرید فرش با اتومبیل خود از منزل خارج می‌شود. روزها می‌گذرد و به منزل مراجعه نمی‌کند. مأمورین اتومبیل وی را که لکه‌های خون دارد در جاده‌ای می‌یابند. بعد مردی برای گرفتن چکها به بانک مراجعه می‌کند و دستگیر می‌شود اما در ادامه تحقیق او منکر قتل است. مأمورین منزل و محل کار متهم را بازرسی و جسد مقتول را کشف می‌کنند.

✍ **کشف جسد و آغاز بررسیهای مقدماتی**

بنا کشف جسد اولین سؤال مطرح، چگونگی وقوع مرگ است یا به عبارت دیگر آیا با یک مرگ مشکوک مواجهیم یا خیر؟ در مراحل اولیه کشف جسد مشکلاتی از قبیل اقدامات نامناسب، تصمیم‌گیری غلط و نهایتاً آلودگی بسیار به چشم می‌خورد. معمولاً کسی که جسد را یافته از افراد عادی است و ندانسته جسد را حرکت می‌دهد، آلوده می‌کند و یا مسائل دیگری به بار می‌آورد. البته گاهی حتی این خطا توسط اولین نیروی انتظامی که معمولاً سرباز است رخ می‌دهد.

سرباز ممکن است هیچ تجربه‌ای در امور جنائی نداشته، جسدی در طول عمر خود

نوعی در تحقیقات مؤثرند از وظایف وی به حساب می‌آید.

با ورود قاضی تحقیق به محل ابتدا باید مشخص گردد آیا ظنی در تعیین چگونگی مرگ وجود دارد یا خیر؟ این موضوع در بعضی موارد به سادگی و با کمک از پزشک قانونی در مورد نحوه مرگ آشکار می‌شود. با این وجود وقتی ظنی وجود داشته باشد قاضی تحقیق با پزشک قانونی تماس می‌گیرد و او را از چگونگی اوضاع و احوال جسد مطلع می‌سازد.

«زمانی می‌توانیم بگوئیم بررسی صحنه درست انجام می‌شود که فعالیت گروه تحت نظارت و هدایت قاضی تحقیق طبق اصول و برنامه‌ای معلوم و منسجم صورت پذیرد.»

در جنایات متعدد که بالقوه از پیچیدگی و ابهام خاص برخوردارند تشکیل یک جلسه توجیهی با حضور کلیه اعضاء گروه، پزشکان قانونی (گروه کارشناسان) از اهمیت خاص برخوردار است که در این جلسه کلیه موارد بررسی می‌گردند. لازم به تذکر است قبل از آنکه هرگونه اقدامی جهت جلوگیری از تغییر وضعیت مصدوم و تخریب صحنه صورت پذیرد باید پزشک یا پیراپزشک وارد محل گردد و نجات زندگی

مصدوم مهمترین هدف باشد و همچنین تلاش در جهت زنده نگهداشتن او بنماید.

اما وقتی که شخص فاقد حیات تشخیص داده شود صحنه باید همانگونه حفظ شود و اجازه دستیابی به آن محدود و کنترل گردد. قاضی تحقیق در هنگام ورود به صحنه می‌بایست همواره مسائل ذیل را مدنظر داشته باشد:

۱- محل: همانگونه که در ابتدا ذکر شد ممکن است جسد در محل اقامت، یا خارج از آن مدفون در خاک، یا در آب پیدا شود. بعلاوه قاضی تحقیق می‌باید همواره این نکته را مدنظر داشته باشد که در روند تحقیق به احتمال زیاد نیاز به بررسی مکانهای دیگری که می‌توانند با موضوع مرتبط باشند وجود دارد، از این رو باید لیست کاملی از محل‌های مورد بازدید تهیه نمود.

۲- نوع جنایت: صحنه‌ها باید برطبق نوع حادثه طبقه‌بندی گردند، زیرا برخی از صحنه‌ها نیاز به بررسی توسط گروه خاص، افراد با تجربه و متخصص دارد. صحنه‌هایی که ظاهراً متخصص و کارشناس خاص خود را می‌طلبند عبارتند از: آتش‌سوزی، انفجار، استفاده از اسلحه گرم، تصادفات رانندگی و سائط نقلیه، حوادث صنعتی، کشف باقیمانده اسکلت، خفگی در آب، گازگرفتگی و ...



۳- تعداد افرادی که مورد جنایت واقع شده‌اند: شاید در یک زمان و در یک صحنه خاص فقط به یک جسد برخورد نمائیم ولی می‌بایست در نظر داشت که چند صحنه مجزا می‌توانند مربوط به جنایات زنجیره‌ای باشند، یا از سوی دیگر در یک صحنه جنایت، چندین مورد آسیب دیده (مجنی علیه) وجود داشته باشند. این نکته در مورد گورهای دسته‌جمعی نیز مصداق دارد، هرچند ممکن است فعل مرگ در مکان دیگری رخ داده باشد.

۴- بهداشت و ایمنی: این موضوع در فصول بعدی به تفصیل مورد بحث قرار خواهد گرفت.

۵- سرعت عمل در تحقیق: موقعیت جسد در محل می‌تواند بررسی سریع و سپس نقل و انتقال به محل دفن را ضروری و فوری گرداند. به عنوان مثال در مورد جسدی که در ساحل دریا یافت می‌شود، قبل از حرکت جسد در اثر بالا آمدن آب می‌بایست کلیه تحقیقات انجام شود، یا در مورد جسدی که در یک خیابان شلوغ یافت شده، صلاح نیست جسد برای مدت زیادی در آن محل نگه داشته شود. بررسی صحنه در شب را در صورت امکان باید به صبح فردا موکول نمود. یکی دیگر از مسائل بالقوه در تعبیر غلط کشفیات صحنه جنایت و از دست دادن شواهد

اساسی، عدم وجود نور کافی می‌باشد. شرایط آب و هوایی: شرایط جوی حاکم بر صحنه جنایت خود باعث اتخاذ تدابیر خاص می‌گردد. در شرایط نامناسب می‌بایست هر چه سریعتر جسد را به محل تشریح منتقل نمود و اگر این کار امکان‌پذیر نباشد اقداماتی نظیر برپا کردن چادر به حفاظت جسد کمک خواهد نمود. باید دانست که محیط گرم روند فساد نعشی را سرعت می‌بخشد و باید جسد را هر چه سریعتر به پزشکی قانونی یا سردخانه منتقل نمود.

### حفاظت صحنه

ابتدا می‌بایست محدوده صحنه مشخص گردد و از آن حفاظت به عمل آید. بهتر است تا حد امکان محدوده وسیعی را انتخاب نمود و در صورت لزوم آن را محدود و کوچکتر کرد. این امر نیز به شرایطی از قبیل موقعیت جسد و محدودیتهای طبیعی بستگی دارد. ضمناً امکان وجود چند صحنه جنایت را نیز می‌بایست مدنظر قرار داد.

حفاظت از یک صحنه داخلی (مانند منزل مسکونی) معمولاً کار نسبتاً ساده‌ای است و حدود آن به راحتی مشخص می‌گردد. البته در مراحل اولیه هنگامی که اطلاعات در مورد واقعه ناقص و بدون دقت باشد، بهترین و



که صحنه آسیب نبیند و اشکالی برای دیگر افراد گروه ایجاد نشود.

در چنین وضعیتی پوشیدن لباس ایمنی برای محافظت متقابل افراد و صحنه نسبت به یکدیگر ضروری است. کلیه اعضاء گروه تحقیق می‌بایست ملبس به روپوش بلند مخصوص، دستکش و محافظ مخصوص کفش باشند. البته این محافظها مانع از بین رفتن لکه‌ها بر اثر پا خوردن یا انتقال خون از اتاقی به اتاق دیگر می‌شوند. به علاوه می‌توان از محافظهایی با کفی مخصوص استفاده نمود که به وسیله آنها رد پای کارشناسان از دیگر آثار به جای مانده منفک خواهد شد. تمامی لباسهای ایمنی پس از تحقیقات باید نابود شوند. از طرفی امکان وجود آلودگیهای غیرعمدی بالا می‌باشد. بنابراین نباید افراد سیگار بکشند و خاکستر آن را در محل بریزند یا لباسهایشان از الیاف (ذرات جداشدنی) تشکیل شده باشد.

از آنجا که احتمال شستشوی دست مظنون و نتیجتاً کشف لکه‌های خونی در دریچه و راههای فاضلاب وجود دارد نباید به هیچ‌وجه از دستشویی و توالت محل جنایت استفاده نمود.

همراه داشتن یک صندلی قابل حمل برای کارشناسان بسیار مفید خواهد بود زیرا گاهی مجبور خواهند شد در مورد نحوه

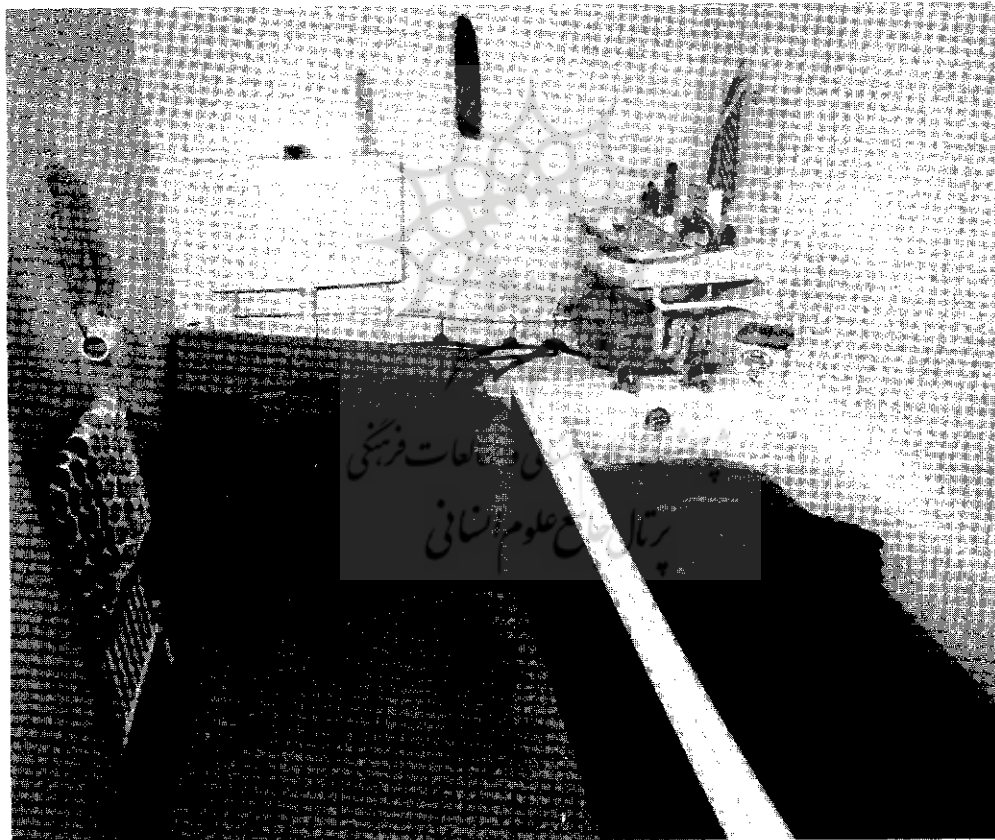
عاققلانه‌ترین کار آنست که تا حد امکان مساحت محل تحقیق را وسعت بخشیم. تعیین حدود منطقه تحقیق، به خصوص در جایی که احتمال هجوم مردم، روزنامه‌نگاران و ... می‌رود به طرق مختلفی صورت می‌پذیرد که عبارتند از: نصب علائم مشخص ورود ممنوع، کشیدن طناب، ایجاد موانع و سد معبرهای مصنوعی و استفاده از نیروی انسانی.

در صحنه‌های خارجی، کار کمی مشکلتر است. زیرا علاوه بر استفاده از موانع طبیعی باید در اکثر موارد جهت جلوگیری از ورود افراد غیرمجاز از حصار استفاده نمود، یا ممکن است مجبور شویم از پوششی مانند چادر یا خیمه استفاده نمائیم تا در قتل‌های متعدد از عکسبرداری افراد غیرمجاز از فاصله دور، نقاط مرتفع یا به وسیله هواپیما جلوگیری نمود.

هر عضو گروه تحقیق علاوه بر وظیفه اختصاصی خود می‌بایست از وظایف همکاران دیگر گروه به ویژه در رابطه با جمع‌آوری و نگهداری یافته‌های مختلف توسط آنان آگاهی یابد. به عنوان مثال هنگامی که پزشک قانونی وارد صحنه می‌شود بایستی به نحوی قدم بردارد که آثار رد پایش مشکلی ایجاد نکند و به همین ترتیب هر کدام از اعضاء باید به نحوی عمل نمایند

اضافه شدن رد پای جدید که خود مشکلات عیدیه‌ای را به وجود می‌آورد جلوگیری می‌کند. کارشناسان همواره باید مهمترین راه ممکن را در جهت جلوگیری از آسیب دیدن صحنه انتخاب نمایند. فیلمبرداری و عکسبرداری از صحنه در لحظات اولیه کشف بسمه منظور ثبت، حفظ و نیز تشخیص مکان اسباب و لوازم و منقل و انتقالات بعدی از کارهای معمول و بسیار مفید محسوب می‌گردد.

پخش شدن خون و گزارش شکل‌های مختلف نیاز به نشستن به مدت طولانی داشته باشند، زیرا از وسایل داخلی صحنه نمی‌بایست استفاده نمود. چنانچه اجباراً باید وارد صحنه شد و هنوز آثار ردپای موجود مورد بررسی قرار نگرفته باشد می‌توان از تکه‌های پلاستیکی که با فاصله کمی از زمین قرار می‌گیرند استفاده نمود. این عمل شاید باعث محو شدن ردپا در مناطقی گردد ولی از



تصویر ۴- اهمیت حفظ صحنه و آثار بجا گذاشته شده یکی از حیاتی‌ترین جنبه‌های تحقیق می‌باشد. مردی پس از درگیری با قاتل به قتل رسیده، سپس به داخل وان حمام انداخته می‌شود. آثار خون متهم در آب باعث بر ملا شدن هویت متهم گردید.

واقعه و رخداد آن از نظر تشخیص مفیدتر است. با تمام این اوصاف تمامی افراد باید به نحو احسن به تحقیق بپردازند و نباید گمان برند که شخص دیگری وظیفه آنها را انجام می‌دهد.

بررسی صحنه جنایت با داشتن یک فکر باز میسر است و هر گونه پیش داوری آگاهانه یا ناآگاهانه بر نتایج حاصله اثر معکوس می‌گذارد. مواردی اتفاق افتاده است که بررسی سرسری یا مخفیانه صحنه باعث گردیده تا جنایت یک واقعه طبیعی قلمداد شود و وقتی بررسی و تحقیقات بعدی خلاف موضوع را ثابت نمود، دیگر امکان بازسازی صحنه وجود نداشته است.

باید به این نکته توجه نمود که همیشه واضح‌ترین شواهد دال بر جنایت، صحیح نمی‌باشند. به عنوان مثال در فوت به علت هیپوترمی (کاهش دمای بدن) ممکن است مجنی‌علیه قبل از مرگ لباسش را نابود یا مخفی کرده باشد، خون موجود در صحنه مربوط به واقعه نباشد یا آثار پا مربوط به قبل از حادثه باشد.

برداشت کلی و اساسی از صحنه جنایت بسیار سودمند است به نحوی که وضعیت صحنه می‌تواند بیانگر آن باشد که اجزای محل تغییر کرده‌اند یا ثابت مانده‌اند. معمولاً در موارد سوابق جنایت، اطلاعاتی در اختیار

گاهی قطعه‌ای از اسباب و اثاثیه توسط یابنده جسد یا به منظور نجات مصدوم توسط افراد گروه امداد از جایی به جای دیگر حمل می‌شود که خود در دسر آفرین است. قاضی تحقیق یا افسر نیروی انتظامی به جانشینی وی تنها کسانی‌اند که جواز ورود به صحنه را صادر می‌نماید و مسلماً تشکیل گروهی با نفرات محدود ولی مجرب کمک شایان توجهی خواهد بود.

### ❖ ارزیابی صحنه

#### موارد عمومی

هنگامی که گروه تحقیق تشکیل و طرح عملیات تعیین گردید، می‌توان وارد جزئیات شد. ابتدا می‌بایست دورنمایی از موقعیت محل مورد بررسی قرار گیرد. ممکن است مناطقی در نزدیکی صحنه و مربوط به واقعه وجود داشته باشد که در جهت شناسایی قاتل کمک نماید. به عنوان مثال قبل از انتقال جسد و دفن آن، درگیری در محل دیگری صورت گرفته باشد، اسلحه‌ای در نزدیکی جسد کشف گردد، شخصی قربانی را قبلاً دیده باشد و یا شواهدی دیگر و ....

بررسی گروهی ما را مطمئن می‌سازد که تمامی جوانب امر مورد مطالعه قرار گرفته است. نظر جمع معمولاً در مورد چگونگی

تماس با انواع سطوح و وسایل مانند سوزنهای تزریقی مصرف شده و دور انداخته شده نمود.

هر کارشناس باید از خود و سایر کارشناسان محافظت نماید. اگر موارد خطرناکی در صحنه موجود باشد نباید اجازه داد کارشناسان به آن نزدیک شوند و آن را مورد تحقیق و مطالعه قرار دهند. به عنوان مثال جسد زنی که به شدت سوخته بود در حوضچه‌ای پر از مایع در گاراژی یافت شد. حوضچه حاوی اسید هیدرو کلریک (جوهر نمک) غلیظ بود. گروه تحقیق و کارشناسان شیمیائی پس از پاکسازی محل، جسد را به قاضی تحویل دادند.

چنانچه ورود به محل با خطراتی همراه باشد باید از کارشناسان امر در محل استفاده نمود. در جنایات تروریستی باید امنیت محل ابتدا توسط کارشناسان امر و خنثی سازان مواد منفجره و بمبهای دست‌ساز و ... تحت بررسی قرار گیرد زیرا امکان وجود تله‌های انفجاری در این محل‌ها بسیار زیاد است.

در برخی موارد آلودگی محیط به مواد رادیواکتیو بایستی مورد توجه قرار گیرد و قبل از ورود نسبت به پاکسازی مکان اقدام لازم مبذول گردد. باید به این مسئله توجه نمود که حفظ صحنه توسط نیروهای

قاضی تحقیق قرار داده می‌شود. سوءظن داشتن به اطلاعات از اهمیت ویژه‌ای برخوردار است و ممکن است در طول مراحل تحقیق اطلاعات زیادی جمع‌آوری شود که ذهنیت اصلی نسبت به واقعه را تغییر دهد. چنانچه مظنون دستگیر شود یافته‌های افسر تجسس می‌تواند بر روی اعمال کارشناسان مؤثر باشد. بنابراین کارشناسان می‌بایست با آگاهی از این مطلب، روش مستقل و خاص خود را پیش گیرند و آگاهی از یافته‌های افسر تجسس را نیز ملحوظ نظر داشته باشند و در عین حال قاضی تحقیق را در جریان آخرین نتایج که می‌تواند روند تحقیقات را دگرگون نماید قرار دهند.

### ⊕ خطرات جانی و تدابیر بهداشتی و امنیتی لازم

از بین رفتن امنیت محل به خصوص بعد از یک حریق بزرگ در بسیاری از موارد دیده شده است. مواردی چون مواد سمی، تله‌های انفجاری کار گذاشته شده در صحنه و مشکلات دستیابی به شواهد و مناطق خطرناک را باید مورد توجه قرار داد. هرگز نباید خطر وجود میکروب یا ویروس مخصوصاً HIV موجود در جسد نادیده گرفته شود و مراقبت‌های ویژه‌ای در مورد

انتظامی امری ضروری است.

وقتی جنایتی در مکان بسته‌ای رخ داده باشد باید تا رفع کامل خطرات صبر نمود لیکن در مورد مکانهای باز امکان شسته شدن رد پا به وسیله باران یا از بین رفتن الیاف لباس توسط باد وجود دارد بنابراین باید در چنین مواردی سرعت عمل به خرج داد.

روشنائی صحنه باید کافی باشد تا کارشناسان قادر باشند اعمال تحقیقی و اتفاقاتی که رخ داده است را به وضوح مشاهده نمایند بخصوص زمانی که صحنه در مکان باز و شب هنگام پیش می‌آید. عملاً برای محافظت از صحنه در شب بهتر است چادری بر روی صحنه کشیده، تحقیقات را به صبح روز بعد موکول نمود مسلماً چنانچه در نور کافی (نور خورشید) تحقیقات صورت پذیرد خطر از دست دادن شواهد و مدارک چند برابر کمتر می‌شود.

نهایتاً وجود جانوران در صحنه بایستی مورد توجه قرار گیرد. باید مواظب سگها بود کک و شپشها نیز از مشکلات دائمی به حساب می‌آیند.

### بررسی صحنه

بررسی جسد در صحنه می‌تواند توسط

چند کارشناس از جنبه‌های گوناگون صورت پذیرد.

اهداف بررسی جسد در یک صحنه جنایت قبل از انتقال آن به پزشکی قانونی جهت کالبدگشایی عبارتند از:

۱- ارزیابی مقدماتی نوع مرگ به عنوان مثال قتل، تصادف، خودکشی، حادثه طبیعی.

۲- کمک به تشخیص جرم از طریق جمع‌آوری اطلاعات که به دستگیری مظنون و تهیه شواهدی علیه وی منجر می‌شود.

۳- جمع‌آوری اطلاعاتی راجع به جسد که موجب تأیید گفته‌های شاهد و مظنون می‌گردد.

۴- دستیابی و حفظ مدارک مربوط به صحنه جنایت.

### بازدید مجدد صحنه

با توجه به اینکه ممکن است حادثه جنایت باعث مرگ در صحنه جنایت نگردد و فرد در حین انتقال یا در بیمارستان فوت نماید لذا صحنه جنایت باید توسط نیروی انتظامی حفظ شود. غالباً می‌توان اطلاعات با ارزشی از بازدید مجدد صحنه کسب کرد.

برخی بازدید مجدد پس از تحقیق را برای پزشک قانونی ضروری می‌دانند زیرا در کالبدگشایی، آسیبها و سایر علائم ارزیابی

کلبه از برف به مدت دو روز به تعویق افتاد. پس از آب شدن برفها چوبی که انتهای آن به لکه‌های خون آغشته بود و با محل زخمها مطابقت می‌کرد در همان محل پیدا شد.

### منابع

- 1- پرونده‌های کیفری دادگاه ویژه قتل‌های عمد.
- 2 - Peter Vanezis and Anthony Busuttill. Suspicious Death Scene Investigation. First ed. Oxford University press Inc. pp: 3-18. 1996.
- 3 - Mason, J.K. Forensic Medicine An Illustrated Reference. Chapman & Hall. PP: 1-14. 1993.

می‌شوند و با بازسازی صحنه منجر به مرگ تشخیص وسیله کشنده میسر می‌گردد و به علاوه گاهی به علت شرایط نامناسب جوی و وجود نور ضعیف در بازدید اولیه صحنه لازم است که بعد از کالبدگشائی دوباره از محل بازدید شود.

مثال: جنازه مرد شبگردی در درون کلبه‌ای پیدا شد. جراحاتی دایره شکل روی صورت و شکم وجود داشت. در بازدید اولیه از صحنه فقط مشخص شد جنایت در کجارج داده است ولی جستجو برای یافتن آلت قتاله، (طبق یافته‌های کارشناس پزشکی قانونی) به علت پوشیده بودن

## قاضیان اهل بهشت

### «قَضَى بِالْحَقِّ وَهُوَ يَعْلَمُ وَهُوَ فِي الْجَنَّةِ»

مضرت امام صادق (ع)

قاضی اهل بهشت کسی است که به حق حکم کند و بداند که حق هم همین است، این قاضی اهل نجات و اهل بهشت است زیرا که هم در استکشاف و روشن شدن موضوع، تحقیق آن به حدی بوده که مسئله کاملاً مشخص شده است و هم در تطبیق حکم بر موضوع دقت کامل را داشته است.

مضرت آیتا... یزدی

مجموعه افلاق قضاء، جلسه دوم