



گزیده‌ای از مقاله: بسوی یک محیط اسلامی طراحی محیط در معماری اسلامی

نوشته: گلزار حیدر برگردان: طاهر پسند

شهر - مظهر جامعه

محیط بصورت دو کره واحد مرکز فرض می شود که دارای ارتباطی مؤثر بر یکدیگر اند . قلمروی خارجی، محیط طبیعت را شامل می شود که در جنبه های مختلف زندگی مؤثر ولی مستقیماً ساخته بشر نیست. هسته داخلی را بشر می سازد و از ساخته دست او و تغییراتی که در محیط خود ایجاد میکند این هسته بوجود می آید. محل سکونت انسان کوچکترین نمونه در این زمینه است. از روستاهای کشاورزی گرفته تا

انبوه پیچیده شهرهای وسیع و بطور کلی محل سکونت انسانها، بیانگر واقعی طرح زندگی اجتماعی افراد آن است. شهر در مفهوم کلی خود نشانی پرتمدن برای شناخت و تشخیص یک جهان از دنیائی وسیعتر است. از دیدگاه تاریخ یک شهر تشکیلات، ساختمانها و اصول معماری آن کیفیت و معیار سازندگان و ساکنان آنرا صادقانه بیان میدارد.

بعنوان یک جوهر ذاتی، یک بنا نشانگر تعادل بین نیروهای درونی افراد یک جامعه است

که الگوهای زندگی ساکنان خود را شکل داده و حفظ می نمایند، و نیروهای خلاقه بیرونی، یعنی حامیان، طراحان و سازندگان که امیال و آرزوهای افراد جامعه را پیش بینی نموده و جان می بخشند. در حالیکه صنایع دست بشر و انواع آن بصیرتی پراج را موجب می شود، در عین حال محل سکونت افراد، شهرها و حومه ها، بندبند در هم پیچیده اهداف جامعه را تصویر می کنند. بدین ترتیب برای بررسی محیط و مکان سکونت در عصر اسلام لازم است تاریخ شهرهای اسلامی را مطالعه نمائیم. درباره شهرهای جهان عرب مسلمان به اندازه کافی متون و تفسیرهای تاریخی و باستان شناسی وجود دارد و عده زیادی از محققین مدارک و مطالب بسیاری را درباره تشکیلات مذهبی، مراکز ارشادی اجتماعی، روشهای بازرگانی، و قوانین مدنی و محلی شهرهای مسلمانان ارائه کرده اند که با مطالعه آنها اگرچه به اطلاعاتی کاملاً مرتبط با نمونه های معماری شهرها دست نمی یابیم، ولی نتایجی چند را در بر خواهد داشت:

— نویسنده گانی چون نصر، برک و اردلان شهر مسلمانان را بعنوان مظهري از دیدگاه توحید در اسلام دیده اند. «نور برگ شولتز» نشانه های آسمان و صحرا را بعنوان نمونه ای از نظم جهان تصویر نموده و «لوچی» شهرهای مسلمانان را منبعی از نبوغ مسلمانان بیان داشته است.

در میان چنین مجموعه ای افکار یک مسلمان در جستجو و ساخت مکان خویش است. هم چنین «الحتلول» و «علی سفاک» ارتباطی بسیار نزدیک بین شریعت و اصول مدنی اسلامی

یافته اند.

— در شهرهای اسلامی بنیاد بعضی بناها چون مسجد، حمام، کاخ، استراحتگاه، باغ، دیوارها و دروازه ها حاکی از این است که تداوم و ارتباطی خاص در سبک ساختمانی آنها وجود دارد.

— در بررسی تغییرات و دگرگونیهای زمین بعضی از شهرهای اسلامی یادآور ساختمانهای اصلی در شهرهای قبل از عصر اسلام است که از بین رفته و یا تغییر شکل یافته است.

— بر خلاف تمدن یونان و روم، مسلمانان نمونه های معماری شهرها را گسترش نداده اند، بجز در مورد مراکز تشکیلاتی و مذهبی.

شهر اسلام — محیطی منظم و مقرر

پیش از آغاز شرح عوامل استقرار موقعیت اسلامی در محیط و در میان ساکنانش توضیح مطالب زیر ضروری است:

— عامل تاریخ مهم است ولی کافی نیست. صلاح نیست که انسان همیشه به گذشته و خاطرات منجمد رجوع کند. در عین حال اتکاء به آینده بدون تجربه و اعتماد کافی نیز شرط عقل نیست. همچون عقابهای دوسر در افسانه ها نگاهی به گذشته برای کسب تجربه و منطق و نگاهی به آینده برای طرح نمونه ایده آل ضروری است.

— کمال مطلوب عامل اساسی در خلایق است. فقط افرادی که در جستجوی آن هستند راهی بسوی موفقیت می یابند، ولی سفر به مقصد مطلوب بدون پیش بینی ها و نقشه های دقیق مقدور نیست.

— موهومات ساخته دست بشر طغیانی علیه واقعیت‌های دردناک است و توهم معیاری با ارزش برای ایجاد افکار انتقادی محسوب می‌گردد. آموزنده است بدانیم که قرآن در عین حال که چهارچوب اصلی زندگی در کره خاکی را که قابل درک و رویت است بیان میدارد، از طریق تصویر بهشت و سعادت ابدی، زندگی دنیوی را نیز که همواره در صدد دست‌یابی به نیکبختی و انجام تعالیم الهی است، امید می‌بخشد.

مطالب فوق است که ما را در دو طریق تشریح موقعیت اسلام در محیط و طبیعت همراهی می‌کند. از نظر محیط که ساخته دست بشر است، لازمه برقراری یک محیط ایده‌آل اسلامی، استقرار یک شهر اسلامی است که بعنوان مظهری مستحکم از اصول عملی و عقیدتی یک جامعه ایده‌آل اسلامی جلوه‌گر می‌شود. در مورد موقعیت طبیعت نیز اصول اساسی ارائه شده است تا معماران و طراحان را در کسب بهترین طریق جهت ایجاد محیط ایده‌آل اسلامی راهنما باشد.

بمنظور تشکیل الگویی جهت ایجاد و استقرار جامعه اسلامی، سه اصل اساسی بدین ترتیب پیشنهاد شده است: اول — اعتقاد به یگانگی خداوند، دوم — اعتقاد به قرآن، سوم — اعتقاد به پیامبری محمد بعنوان رسول خدا و بیانگر اصول قرآن. بر این اساس نمونه‌ای از شهرهای اسلامی ذیلاً شرح داده میشود:

— شهر ایمان: مرکز تجمع مؤمنانی که اهتمام هر یک از افراد آن زندگی در چهارچوب عقاید و شریعت اسلامی است.

— شهر قرآن: شهری که بر اساس هدایت

قرآن بنا شده.

— شهر سنت: شهری که مرکزی برای استقرار روشهای پیامبر برای هر فرد و یک اجتماع است.

بر اساس نمونه‌های مشروح، اینک صفات و مشخصات محیط اسلامی در شهر اسلام را متذکر می‌شویم:

شهر خلافت الهی

یک شهر اسلامی نمونه‌ای است بسیار کوچک و متشابه دنیا که مظهر خلقت خداوند است. یک شهر اسلامی نماینده و حافظ اصول الهی است و بشر تحت عنوان خلافت مسئول انجام امور مربوط به خویش است. در شهر اسلامی تشخیص خوب و بد طبق اوامر خدا بوده و جایی برای نخوت و خودبینی بشر وجود ندارد.

شهر قانون

یک محیط اسلامی باید از اصول شریعت اسلام متشکل شود. ارتباط بین حقوق اجتماع و حقوق یک فرد باید چنان متعادل باشد که یکی مغایر دیگری نگردد. چنین محیطی امنیت و حفاظت را خیلی بیشتر از رعایت اصول تحمیلی اجتماعی و قراردادهای متقابل برقرار میکند.

شهر عدالت

محیطی است که از نظر عوامل زیست و تشکیلات، بدون قوانین تحمیلی مساوات و برابری را برقرار مینماید و اختلاف اصول طبقاتی را بدون انهدام قوانین توارث که به کمک رسوم اخلاقی تشبیهت یافته از میان بر میدارد. ایمان به خویشتن را بدون خودخواهی و غرور را بدون خوش‌بینی پشتیبانی میکند. در قلمرو مادی،

معنوی و اجتماعی هیچگونه خلافی واقع نشده، حتی پایمال نمی شود و دروغی بزبان نمیآید و در فکر و در عمل نشانی از ظلم و استبداد نیست.

شهر نتایج و مسئولیتها

این محیط محرک و پرورش دهنده چنین اعتقادی است که هر عملی نتیجه ای در بر دارد که باید بعنوان مضر و مفید مجزا شود. یک فرد یا یک اجتماع باید مداوماً خود را مورد بررسی قرار داده و قضاوت نماید که آیا عملکردش در کوتاه مدت سودمند و در بلند مدت مضر است؟ یا از نظر فردی مفید بوده، ولی از نظر اجتماع و طبیعت صدماتی در بر دارد؟ وقتی افراد یک محیط به عوامل و تأثیرات، به اعمال و نتایج آن و منافع و مضار اعمال بیندیشند، محیطی مملو از احساس مسئولیت نسبت به خدا و خویشان ایجاد می شود.

شهر مقصود

یک شهر همچون بدن یک انسان است که هزاران واحد کوچک برای یک مقصود مشترک به یکدیگر مرتبط هستند. هدف آنها مشترک، ولی روش اعمالشان متفاوت است. در روشهای متفاوت برای اعمال مختلف باید توازن ایجاد شده و از تسلط خودخواهانه یک نیرو بر دیگری جلوگیری شود. نحوه عمل سلولهای سرطانی بهترین نمونه برای تصویر خودخواهی است، زیرا این سلولها چنان با فرومایگی رشد میکنند که بدن یا خانه میزبان خود را از بین برده و بالنتیجه موجبات از بین رفتن خود را نیز فراهم می آورند. محیط اسلامی با معیارهای دقیق از چنین رشد سرطانی در محیط ممانعت بعمل آورده و فعالیت

و همکاری را جایگزین آن میکند.

شهر مراقبت

یک محیط اسلامی که از دیدگاه تعاون و فعالیتهای فردی تشکیل یافته، همیشه مکان آرامش و مراقبت و پناهی برای بیچارگان و معلولین است. بنابر وظیفه اجتماعی، توانا دست ناتوان را گرفته، دانا راهنمای نادان شده و نیرومند یار و مددکار ضعیفان است.

شهر زندگی و قدرت

محیطی است که مداوماً در جهت پیشرفت بمعنای گسترش هر چه بیشتر راه بسوی ایجاد یک «شهر الهی» میکوشد. شهری مملو از اهداف اسلامی که تحکیم و وحدت درونی و قدرت بیرونی را در بر دارد و بدین ترتیب در عین حال که جوابگوی خواستهای شهرنشینان و همگام با تحولات فرهنگی است، در زمینه اصول اساسی تشکیلاتی تغییرناپذیر است.

شهر هماهنگی های محیط و طبیعت

محیطی است که مرکز هماهنگی عناصر و گسترش ارتباط با طبیعت است، بر این اساس که منابع باید حفظ شده و به هدر نروند، در جهت پیشبرد هنر زندگی نیروها نقصان نیابند و با پی گیری روش صرفه جوئیهای کوتاه مدت موجبات بهره گیریهای بلندمدت فراهم شود. این محیط پرورش دهنده چنین نظریه ای است که برای رفع مشکل تضاد بین بشر و طبیعت باید راهی جست که در آن منافع و هماهنگی هر دو حفظ شود.

شهر علم

بسیار مهم است که یک شهر بتواند مرکزی

روشهای خودکفائی تشویق شده و از وابستگیهای غیرمنطقی اجتناب می شود و هر فرد مسلمان در محیط اطراف خویش به سازندگی، هر چند ساده، میپردازد.

شهرزیبائی

شهر اسلامی مظهر زیباییهای ساخته دست بشر و نعمتی است که طبق اراده خداوند ارزانی شده است و زیبایی آن انسان را به تحسین و امیدارد. یک زیبایی موزه و والا که در معیارهای متعارف و معمول نمی گنجد.

طرح اساسی محیط اسلامی

اینک به تحقیق درباره یک طرح اصولی می پردازیم که متشکل از هدفهای محیط اسلامی (طبق آنچه تذکر داده شد) و هم چنین نشانگر اهداف طراحان و سازندگان طبق رسوم و نیاز بشر باشد. این طرح اصولی بر اساس سه عامل اساسی پایه ریزی می شود:

الف: قابلیت انعطاف محیط

ب: مهارت در سبک و شکل ظاهری

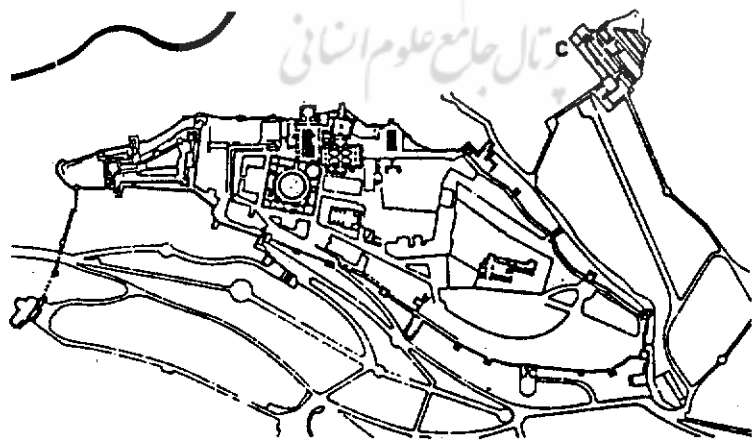
علمی شناخته شود، همچون نگینی بدرخشد، خلال مشکلات و مسائل بوده و در حقیقت بهترین آموزگار جویندگان علم باشد. یک محیط اسلامی زمینه ای وسیع برای گسترش روشهای علمی و فنی است و پیشرفت و جستجوی علم در چنین محیطی موجب تقویت نیروی ایمان است.

شهر صمیمیت، تواضع و تدین

بازرگانی در چنین شهری بر اساس صمیمیت، صداقت و سخاوت بوده و اصول آن بر اجتناب از نخوت و ولخرجی و تشویق صمیمیت و شرافت تأکید دارد. اگرچه در چنین محیطی عامل تملک پذیرفته است، ولی همواره مسئولیت هر فرد نسبت به تعالیم خداوند و وظایف او در مقابل هم نوعانش یادآوری شده است. در این شهر هزینه تاسیس مساجد، مدارس، حمامهای عمومی و پارکها بوسیله بازار تأمین میشود.

شهر ذکاوت و مهارت

یک شهر اسلامی مرکز حل مشکلات و مکان اعتبار مهارتها، ابداعات و نبوغ است.



0 50 100 200m

ج: سمبل ها و نمونه ها

الف- اصول طراحی براساس قابلیت انعطاف محیط:

— دشتهای، کوهها و رودخانه ها بمنظور دقت و بررسی در نقشه برداری طبیعی بخصوص از نظر زمین، جریان آب، درختان و تزئینات و مناظر تماشائی. (ش ۱ و ۲)

— فصل ها، نور خورشید، تغییرات جوی و بطور کلی توجه و دقت به محیط. زیرا موقعیت جوی در برنامه ریزیهای معماری نقش تعیین کننده دارد. (ش ۳ و ۴)

— باغ ها، گل ها و استخر

روان بشر از چشم اندازه های هماهنگ طبیعت که مظهری از بهشت و جلوه ای از زندگی است جان میگیرد و کلیت پدیده های طبیعی تأثیری وسیع در روح او دارند و بنابراین طرح ایجاد باغها، باغچه های گل و استخرها ضروری می باشد. (ش ۵ و ۶)

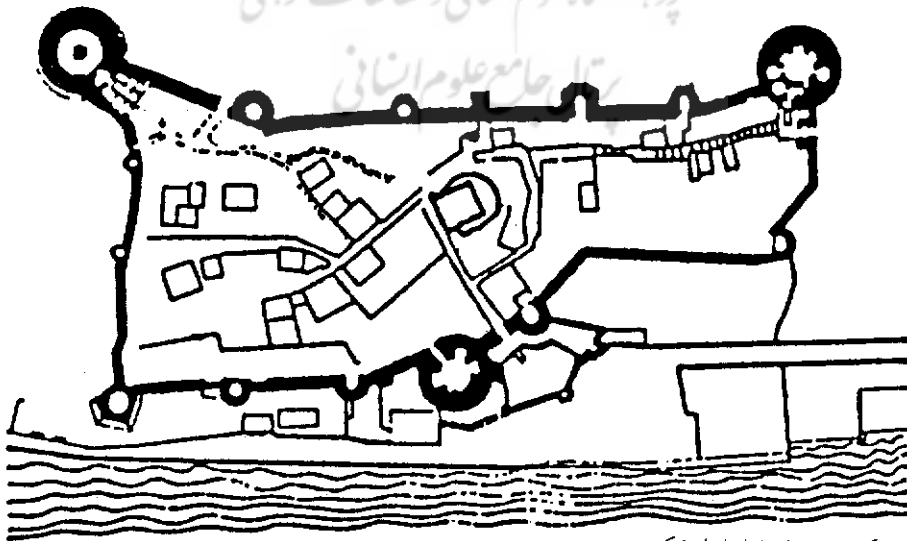
— مواد، ابزار و صنایع

واقعیت ملموس در معماری تشکّل و شکل پذیری است. قابلیت انعطاف در مقابل طبیعت و اجسام، مهارت در فنون، کاهش توان فرسائی ها و اهتمام در انجام اهداف متعالی عواملی هستند که از یک شیئی بی اثر، پدیده ای در معماری و هنر بوجود میآورند.

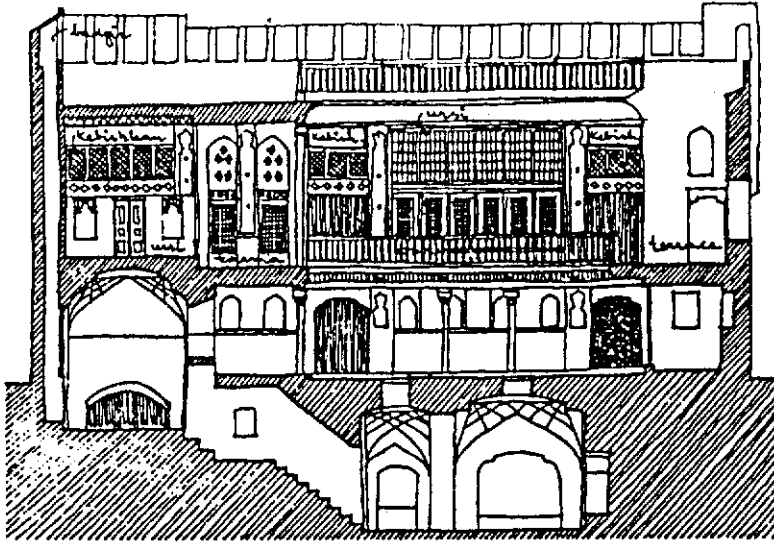
ابداع و تغییر در کیفیت طبیعی اجسام بصورت مطلوب، حاکی از پیشرفت فنون و مهارتهاست. ولی متأسفانه ما را از اصل واقعی اجسام دور میکند. در این زمینه تکنولوژی معیار خاصی نداشته و باید طی اصول و روشهایی انتخاب و منظم شود. (ش ۷ و ۸)

ب- اصول طراحی بر اساس مهارت در سبک و شکل ظاهری:

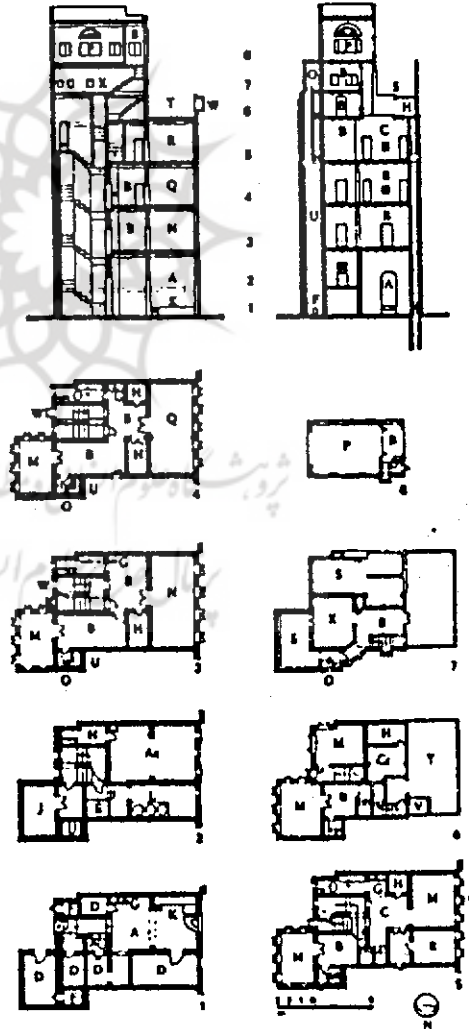
— اندازه — کمیت و کیفیت: آشنائی و مشارکت عمومی در مسجد و بازار، حق تملک خصوصی در داخل و خارج خانه، فرحبخشی باغها و آرامش ناشی از اجتناب در افراط، نشانگر اهمیت و اعتبار جهت آسایش بشر در تاریخ



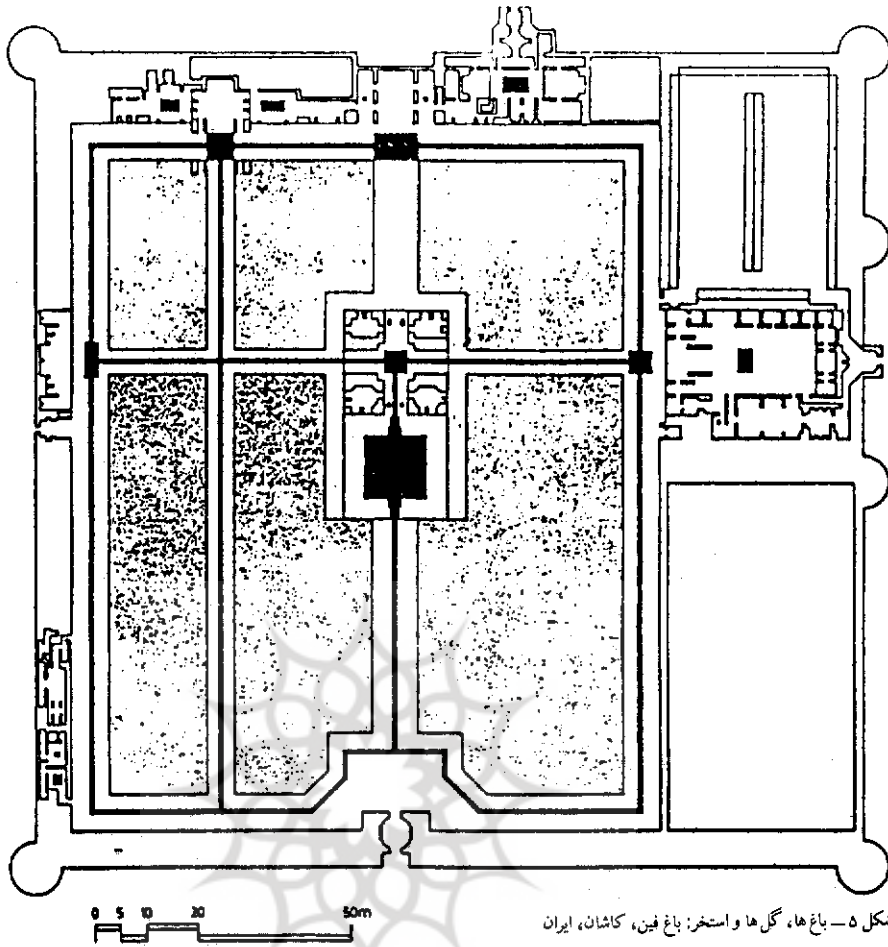
شکل ۲- دشتهای، کوهها و رودخانه ها: استانبول، ترکیه



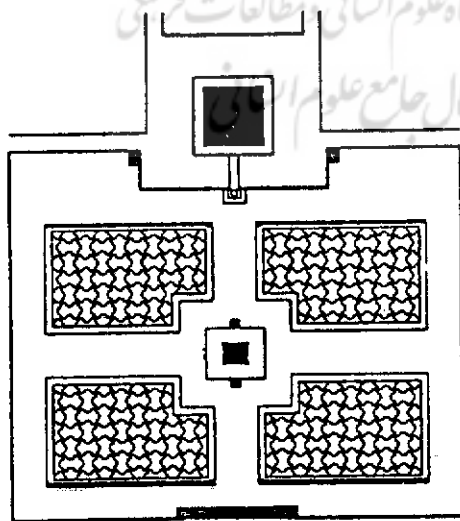
شکل ۳ - فصول، خورشید و هوا: بغداد، عراق



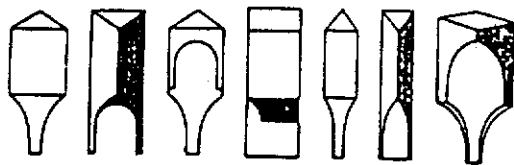
شکل ۴ - فصول، خورشید و هوا: لریجگاه، صنعا، یمن



شکل ۵ - باغ‌ها، گل‌ها و استخر: باغ فین، کاشان، ایران



شکل ۶ - باغ‌ها، گل‌ها و استخر: باغ انگوری، اهواز، هندوستان

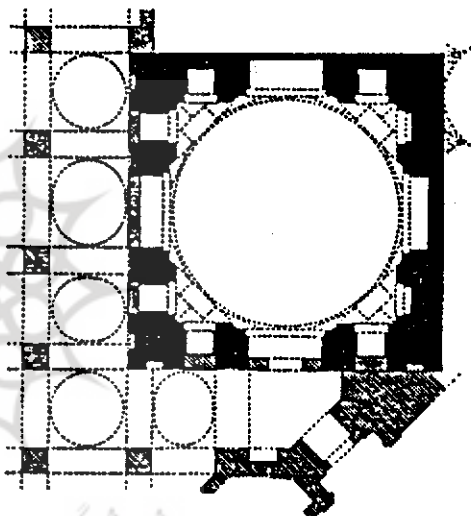
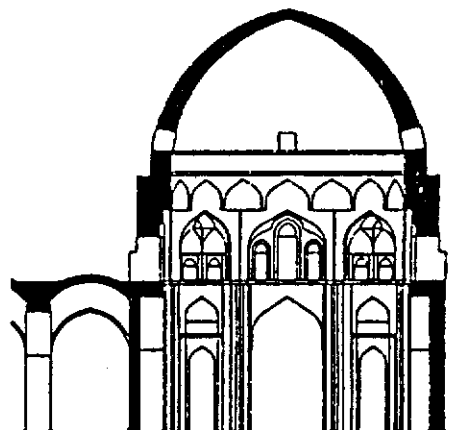


الف - مقرنس، اجزاء



ب - کاشی سلجوقی، قونیه، ترکیه

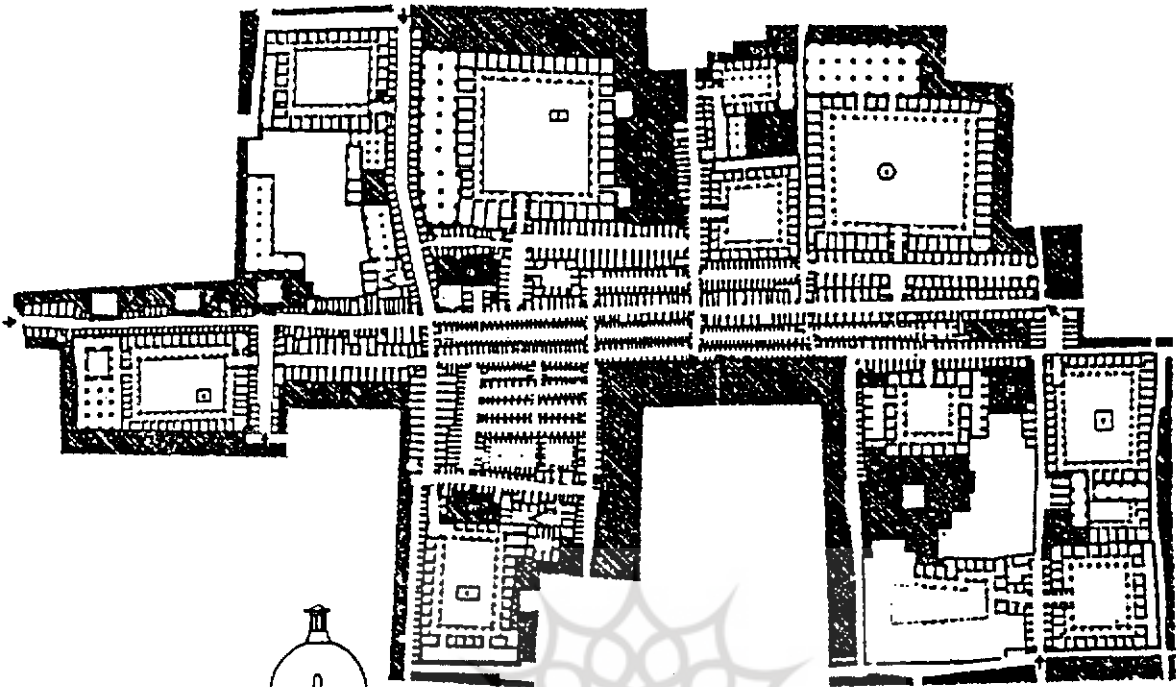
شکل ۸ - مواد، ابزار و صنایع*



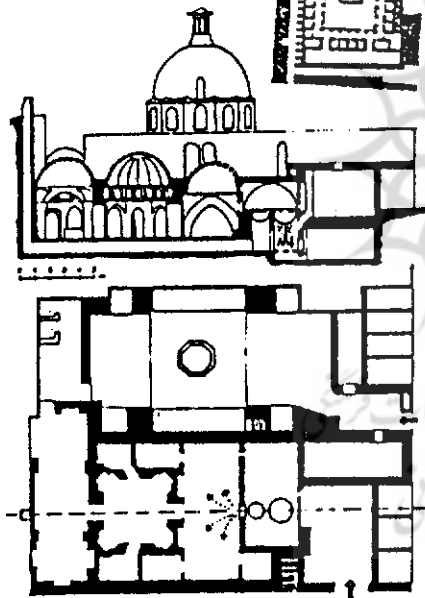
شکل ۷ - مواد، ابزار و صنایع: گنبد شمالی مسجد جامع، اصفهان، ایران

فضا در ساختمان مستقیم یا غیرمستقیم و به طرق مختلف خود را ظاهری می سازد. بطور مثال ظرفیت کلی، واحدهای کوچک ضمیمه، طبقات و پوششهای لازم جهت نفوذ صدا و انعکاس نور و نمونه های معماری در جهان اسلام نشان میدهد که «سبک به سبب فضا و خدا کثیر بهره گیری از

معماری اسلام است. (ش ۹ و ۱۰) - فضا، سبک، واحدهای ملحق شده یک طرح معماری باید دو وجهه فضای داخلی و نمای ظاهری را دربر داشته باشد. کلیه طراحان باید هماهنگی فضا را از جهت بهره گیری و سبب خاص خود در نظر بگیرند. یک



شکل ۹ - اندازه، کمیت و کیفیت: بازار سوریه

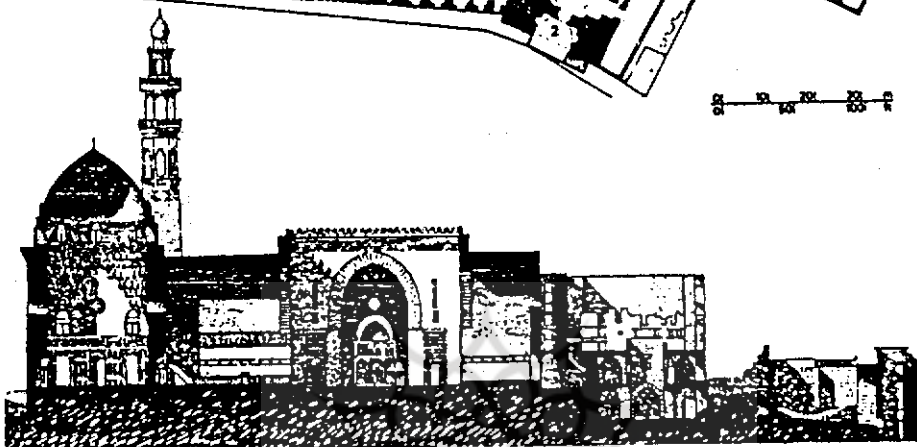
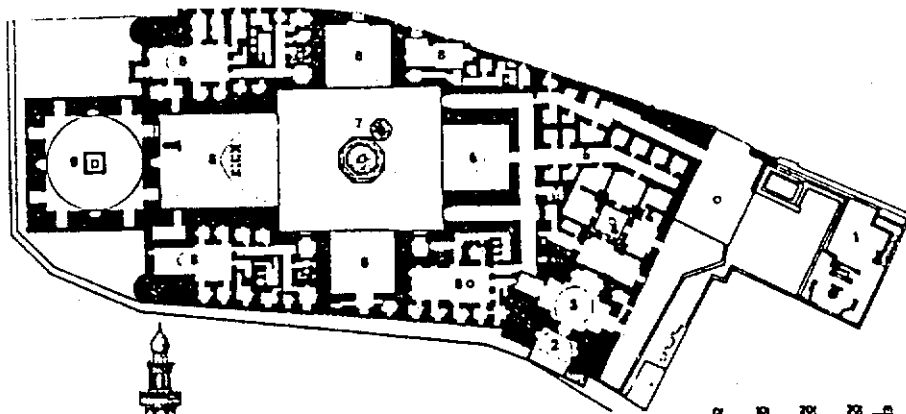


شکل ۱۰ - اندازه، کمیت و کیفیت: حمام، دمشق، سوریه

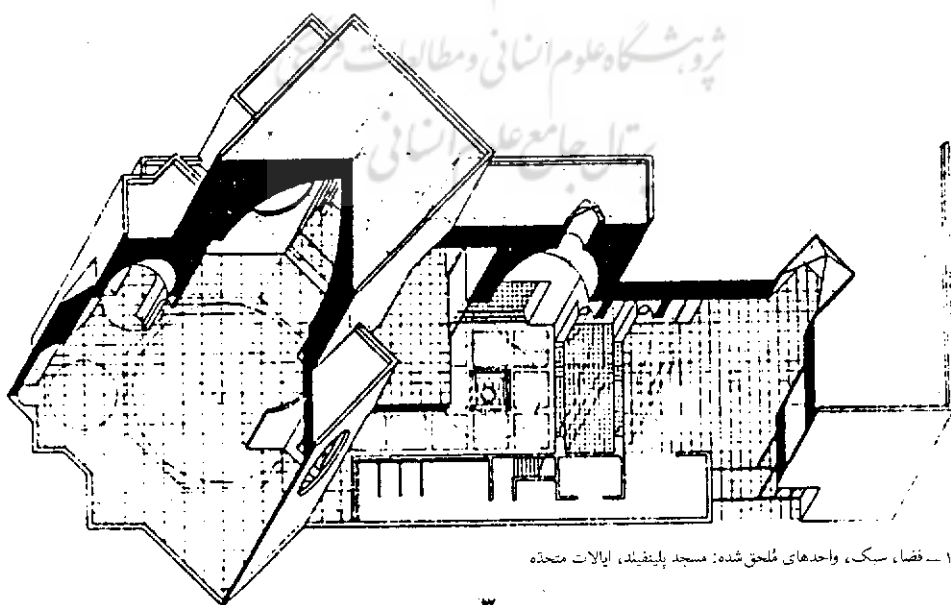
— پایه ریزی، روشها، مقصود محیط اسلامی از نظر سبک و هدف تداوم خاصی داشته است. این تداوم انتقال دقیق و سنجیده‌ای بین قطبهای درونی و بیرونی محیط، عمومی یا خصوصی، وسیع یا محدود و خانه یا مسجد را موجب شده که نمونه‌ای از آن در

آن ایجاد می‌شود.» لایه‌های پوششی با غلظت‌ها و میزان مختلف، خود اشغال‌کننده فضا و در عین حال مشخص‌کننده فضای لازم هستند. این جنبه در معماری بیشتر از استفاده از مواد و مصالح به سبب جنبه مهارت ذهنی خود قابل توجه است.

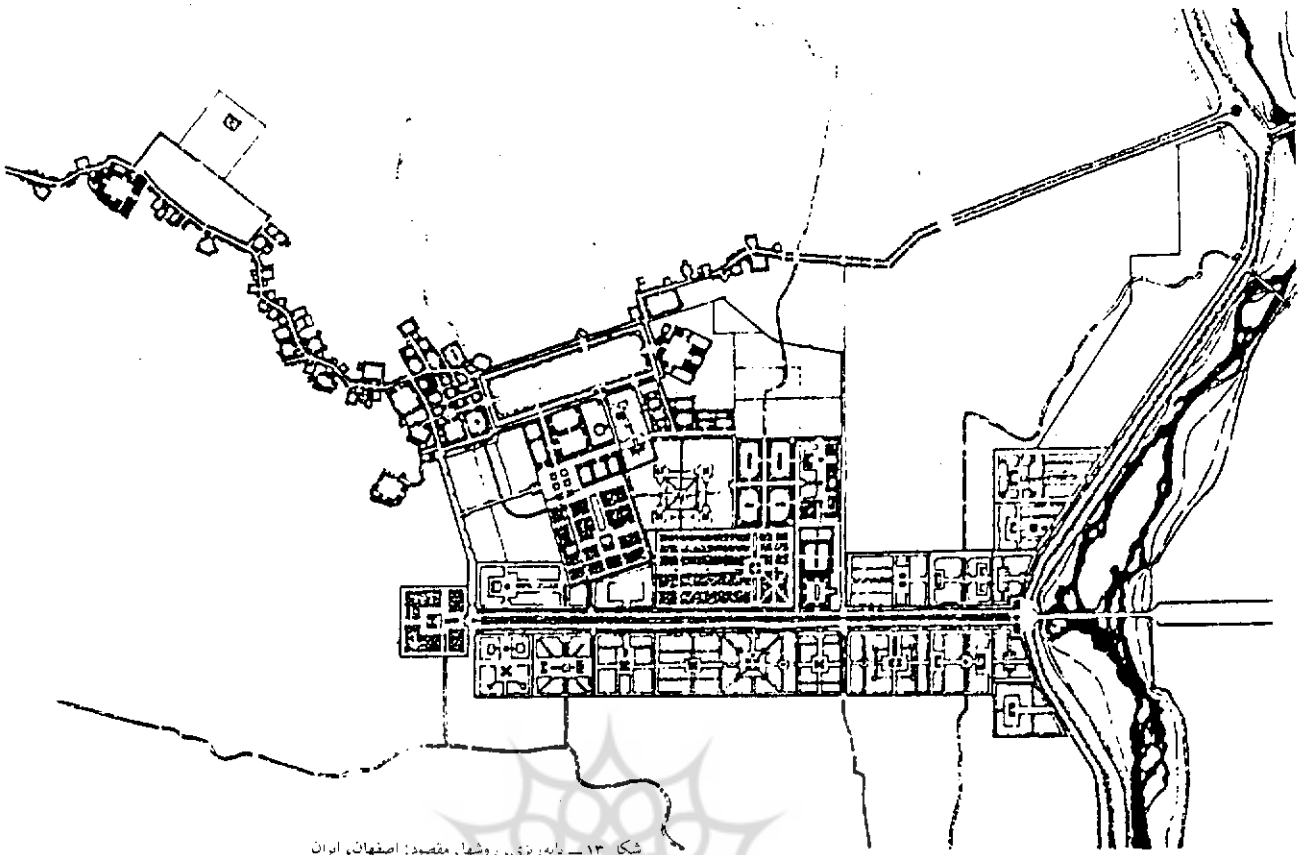
(ش ۱۱ و ۱۲)



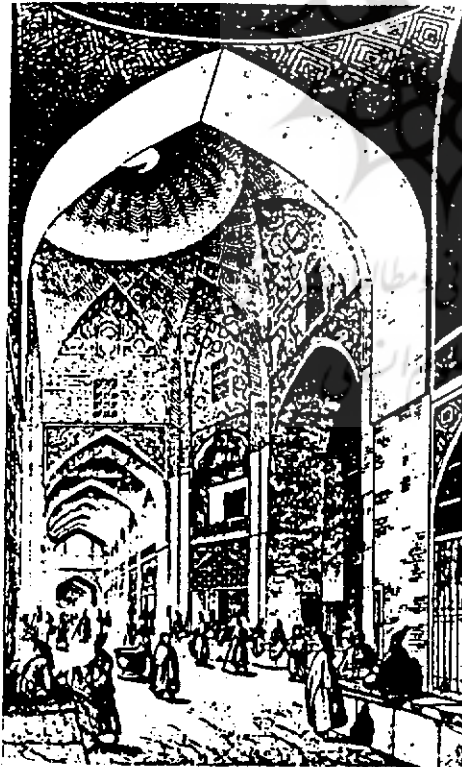
شکل ۱۱ - فضا، سبک، واحدهای ملحق شده: مسجد سلطان حسن، قاهره، مصر



شکل ۱۲ - فضا، سبک، واحدهای ملحق شده: مسجد بایفیلد، ایالات متحده



شکل ۱۳ - پایه ریزی، روشها، مقصود: اصفهان، ایران



شکل ۱۴ - پایه ریزی، روشها، مقصود: اصفهان، ایران

سبکهای درون مساجد از نظر تعدد ستونها و هم چنین در خانه از نظر اتاقهای متعدد در اطراف حیاط دیده می شود. در عین حال قواعد و پایه ریزی شهرهای اسلامی نشانگر یک تداوم لایتناهی است. (ش ۱۳ و ۱۴)

— نظم، اصول، سلسله مراتب

نظم صفتی مشخص در اهمیت یک پدیده و اصول و تنها منطق قابل تفهیم برای بشر است. بدین ترتیب برای خلق آثاری حاکی از مقصود و هدف در زمینه معماری، ترتیب عوامل و طرحها اساسی است. هماهنگی عوامل مختلفی چون عمل، مفهوم سمبل، قوانین هندسی، قدرت، نیرو، نور، آب و تحرک موجب عظمت و کسب معنای حقیقی وحدت در معماری اسلامی است. سلسله مراتب و تداوم انتقال در میان سطوح مختلف بهترین نمونه وجود نظم در شهرهای اسلامی محسوب می شود. برای مثال، با بررسی مشخصات یک خانه، خیابان، بازار، حمام، مدرسه، باغ و مسجد جامع طی یک چهارچوب فردی و جمعی، یک شهر کاملاً اسلامی بسهولت قابل تشخیص است. عظمت ارتباط و هماهنگی بین بخش های مختلف و کل شهر از خصوصیات یک شهر اسلامی است. (ش ۱۵ و ۱۶)

ج — اصول طراحی بر اساس نمونه ها و سمبل ها

— بر اساس رسوم، فرهنگ و هویت

رسوم صفات و کردار متعارفی است که تداوم و پیوستگی فرهنگ جامعه را موجب می شود و هویت بر اساس پذیرش های فرهنگی — اجتماعی است. معماری اسلامی خلّاقیت و

هویت فردی را بنحوی که به وحدت و یگانگی اُمت لطمه نرزد حمایت میکند. کیفیت خاص در ورودی یک خانه، وجوه مشترک در بازار و مصالح و سبکهای ساختمانی مشترک، صفات مشخصه ای هستند که خانواده ها، مناطق مختلف شهر و شهرهای گوناگون را از یکدیگر متمایز می سازند. طبق بینش اسلام، رسوم و فرهنگ در محدوده شریعت اسلام گسترش یافته و تثبیت می شوند، بنابراین نمی توان فقط یک نمونه از معماری عصر اسلام را مظهر قرار داد. (ش ۱۷ و ۱۸)

— بر اساس عناصر، ارتباطات و علت

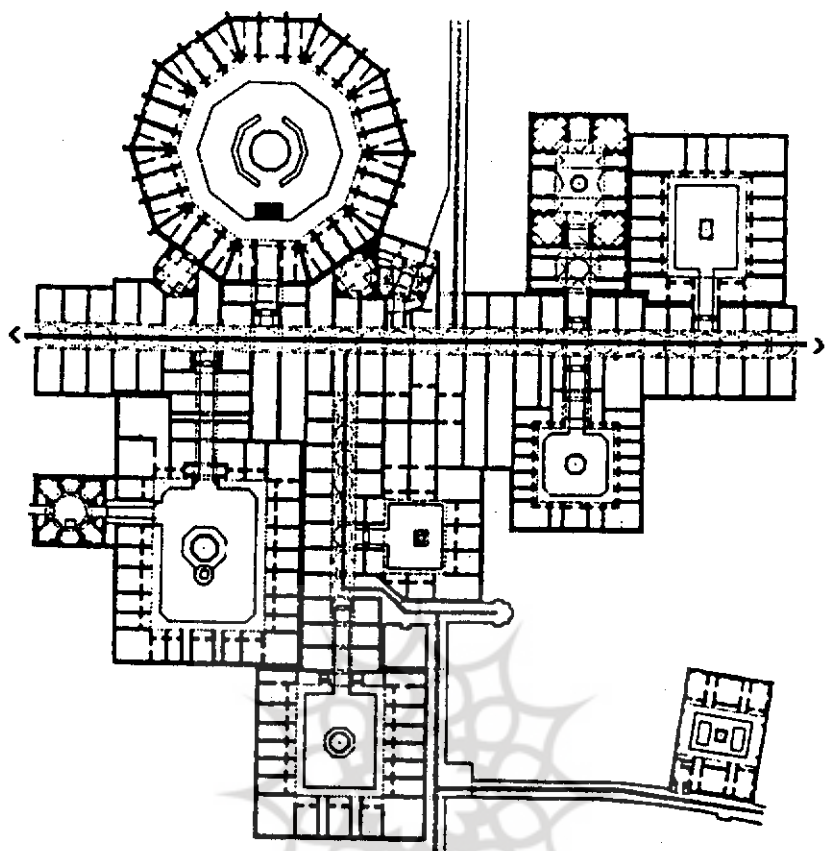
معماری بر پایه عناصر مختلف و ارتباط آنها با یکدیگر است. دیوار، در، تیمچه، حیاط، حوض، قناره، مُناره، گنبد، پرده و شیروانی نشانه هایی از این عناصر و عوامل گوناگون در تاریخ معماری اسلام هستند. در عصر حاضر باید چگونگی ارتباط آنها با یکدیگر و هماهنگی هر یک را با اهداف اجتماعی دریابیم. (ش ۱۹ و ۲۰)

— عقاید، احساسات و اشتیاق

معماری پدیده ای است که نقشی عظیم و پیچیده در زندگی ایفا میکند. تصورات ذهنی و عواطف از واقعیت های معماری بشمار میروند. بنابراین یک طراح نه تنها آموخته ها و تجارب، بلکه کلیه پدیده های معنوی و روحی اسلامی را در نظر میگیرد، زیرا بدین وسیله است که یک شهر عوامل عینی درونی را برقرار کرده و روح زندگی می یابد. (ش ۲۱ و ۲۲)

— تشابهات، نمونه ها، سمبلها

مظاهر و یا عبارتی سمبل ها در نهایت آرامی



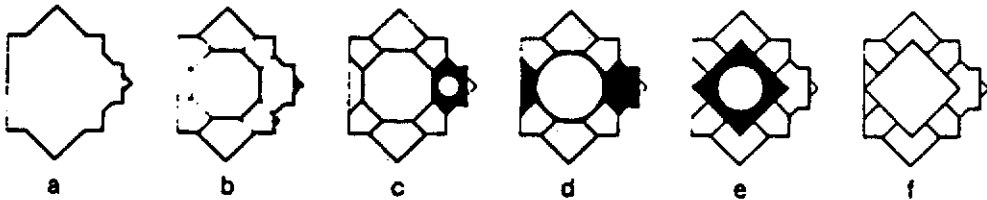
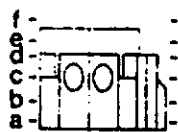
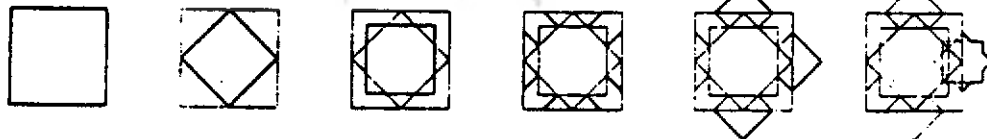
شکل ۱۵ - نظم، اصول و سلسله مراتب: بازار، کاشان، ایران

ژوئیه شگاه علوم انسانی و مطالعات فرهنگی

شکل ۱۶ - نظم، اصول و سلسله مراتب: مسجد پلیفیلد، ایالات متحده

رتال جامع علوم انسانی

genesis of
the mosque



a

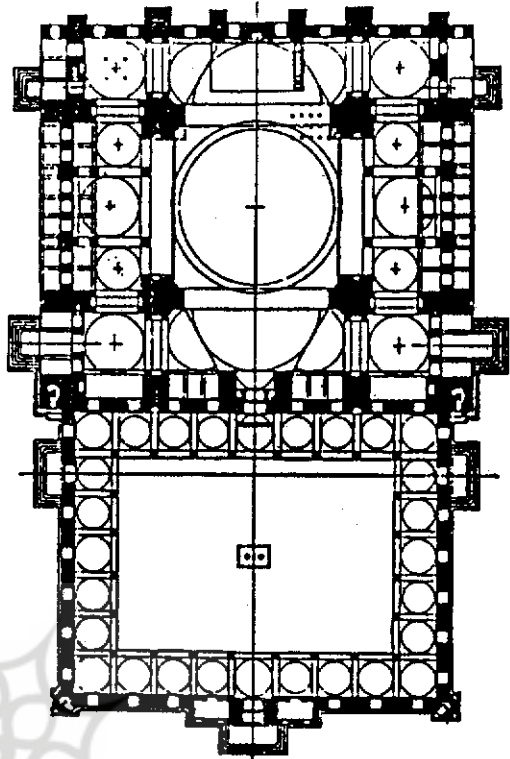
b

c

d

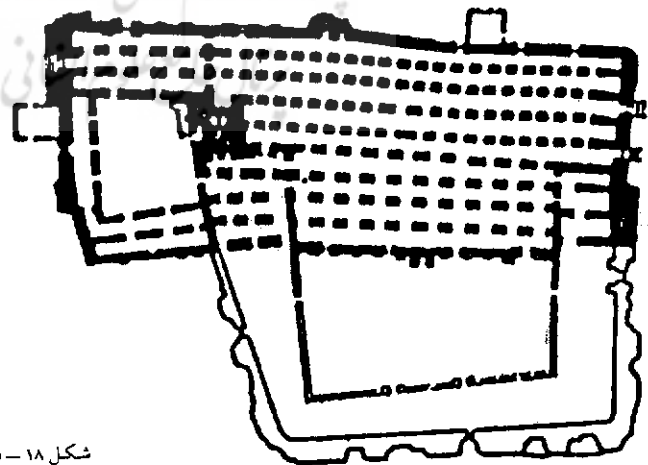
e

f



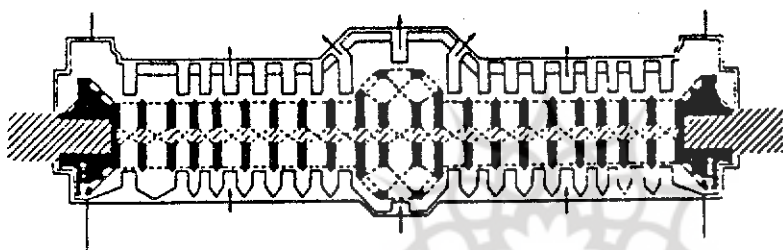
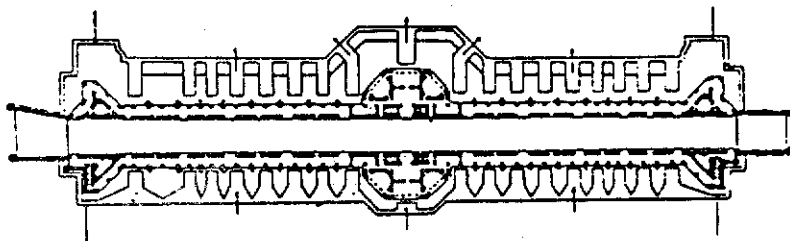
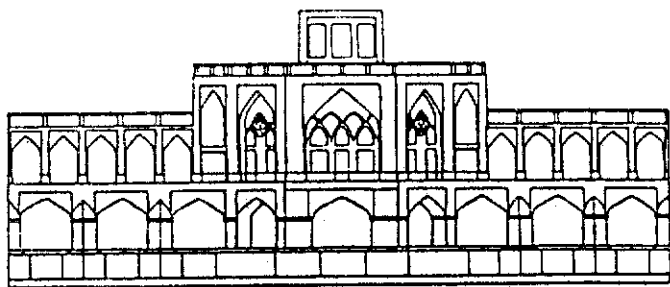
شکل ۱۷ - رسوم، فرهنگ و هویت: مسجد سلیمانیه، اماسیول، ترکیه

شوشگاه علوم انسانی و مطالعات فرهنگی

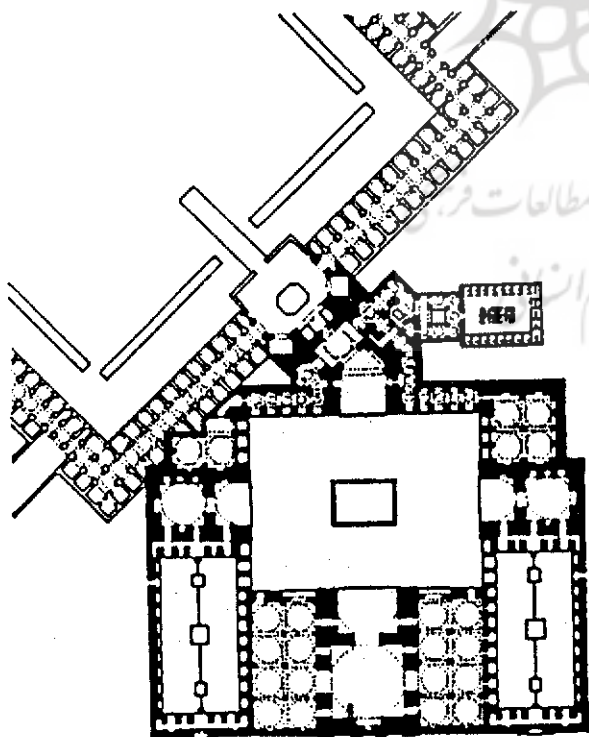


شکل ۱۸ - رسوم، فرهنگ و هویت: مسجد اعظم تیمبوکتو، مالی، افریقای

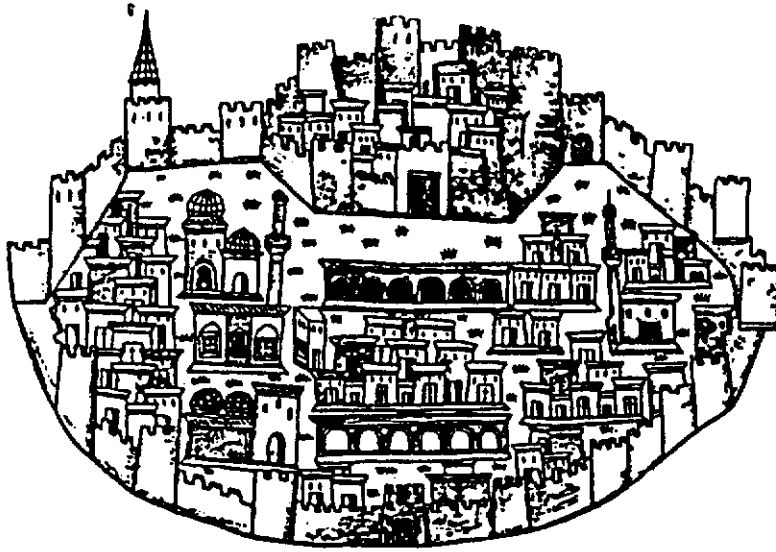
غربی



شکل ۱۹ - عناصر ارتباطات و علت: پل خواجه، اصفهان، ایران



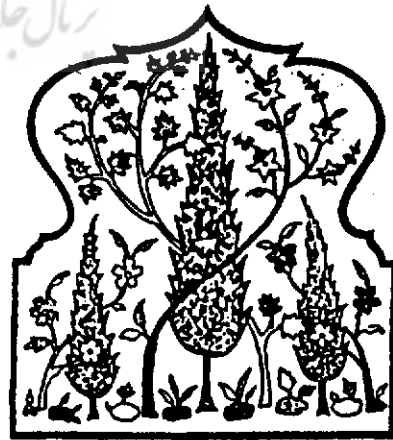
شکل ۲۰ - عناصر ارتباطات و علت: مسجد شاه، اصفهان، ایران



شکل ۲۱- عقاید، احساسات و اشتیاق: شهرتلیس، طراحی قرن شانزدهم

پژوهشگاه علوم انسانی و مطالعات فرهنگی

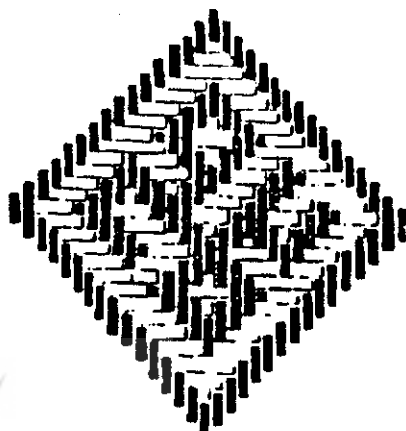
شکل ۲۲- عقاید، احساسات و اشتیاق:



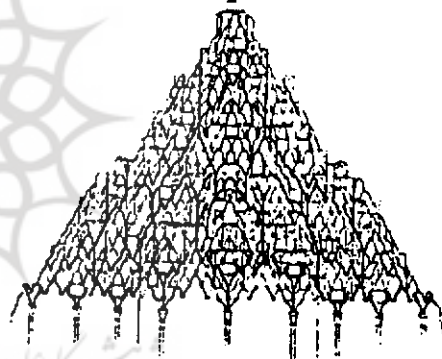
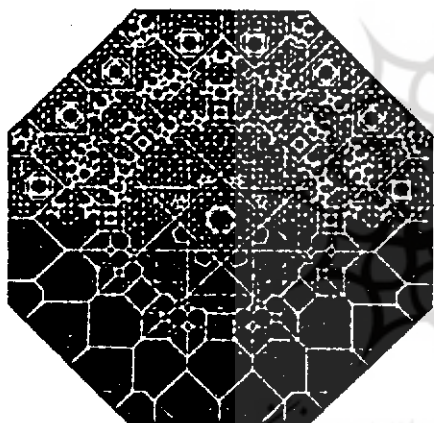


شکل ۲۳ - تشابهات، نمونه‌ها و سبیلها:

(الف) کوفی، دامغان، ایران



(ب) «محمد» به خط کوفی، سمرقند



شکل ۲۴ - تشابهات، نمونه‌ها و سبیلها: نمونه‌های مقرنس در تالار دوخواهران، الحمراء، غرناطه، اسپانیا

آسمان، روشنایی و تاریکی، پاکی و ناپاکی و خودخواهی و فروتنی بناشده و احساس تقدیس بی تردید و شوق ایمان در کلیه این آثار مشهود است. عوامل نور، ترسیم، هندسه، رنگ، باغ و آب نشانگر بروز چنین احساسی هستند. (ش ۲۳ و ۲۴).

و در زمینه ای جمعی و اجتماعی شکل می پذیرند. این مسئله مورد بحث بسیار بوده که در هنر و معماری اسلامی سبیلها و نشانه های جهانی وجود دارد. علاوه بر این می توان گفت که یک شهر اسلامی نابود نمی شود. خواه طی زمانی محدود مرحله به مرحله ظهور یافته و یا بصورت عملی واحد به اجرا آمده باشد، زیرا کلیه آثار معماری اسلامی بر اساس اعتقادات الهی، ایمان به خالق و مخلوق، نیک و بد، زمین و