

نقدی بر موزه هنرهای تزئینی

موزه‌ها گنجینه‌داران ارزشهای فرهنگی



کوههای شمیران و قراون آبرنگ. کار استاد محمودخان شریف ملک الشعراسته ۱۲۸۲ ه. ق. موزه هنرهای تزئینی.

سرمایه فرهنگی مملکت خود بکنند. گذشته و تاریخ خود را دریابند و از هنرهای اجداد خویش با خیر شوند تا در مقابل ارزش‌های هنری و فرهنگی سایر ملل که با زرق و برق بیشتر، بصور مختلف عرضه می‌شوند خود را نیازند و احساس حقارت نکنند و با دیدن آثار موزه در عین یادگیری، حظ بصری ببرند و از زیبایی این اشیاء مسرور شوند. در عین حال موزه برای دانش‌آموزان و دانشجویان مرکزی باید باشد برای تحقیق عملی و نظری و محلی برای مطالعه و بررسی فنی و هنری صنایع و هنرهای مملکت خودشان. برای صنعتگران و استادان و هنرآموزان و

در خیابان کریم‌خان نرسیده به میدان ولی عصر، ساختمان چهارطبقه‌ای خود را بین اماکن مسکونی، ادارات دولتی، ترافیک سنگین و پیاده‌روهای خلوت، پنهان کرده است. اینجا موزه هنرهای تزئینی است.

اولین سؤال که بذهن بیننده می‌رسد اینست که چرا این محل و با این وضعیت و چرا این نام برای این موزه انتخاب شده است. موزه‌ها را بیشتر در کنار پارک‌ها، یا محل تجمع مردم در روزهای تعطیلی، می‌سازند. برای گذراندن ایام فراغت، و برای آموزش و پژوهش آن دسته افرادی که می‌خواهند نظری به

پیشه‌ورانی که کارشان مربوط باین آثار می‌شود، موزه چون آزمایشگاهی باید باشد که ابداعات و تبعات مردم این مرز و بوم را در اختیار آنان قرار دهد و تجارب هنرمندان و صنعتگران قرون گذشته را چون سرمشق‌هایی به بهترین وجه بنمایش گذارد. و باین ترتیب از نظر اقتصادی، فرهنگی، آموزشی و پژوهشی بصورت مرکزی زنده و فعال در جامعه درآید.

بنابراین وظیفه موزه جمع‌آوری اشیاء و بررسی و تحقیق درباره آنها، حفظ و نگهداری این آثار برای نسل‌های آینده و بالاخره نمایش آنها بطریق علمی می‌باشد.

در موزه هنرهای تزئینی به دلیل نارسائی‌های انجام هدفهای فوق‌بآسانی صورت‌پذیر نیست.

از آنجمله:

ساختمان موزه

ساختمان کنونی موزه چه از نظر محل و چه از نظر ایمنی جهت حفظ، حراست، نگهداری، نمایش و تحقیق درباره اشیاء موزه مناسب نیست. اطاق‌ها، راهروها و سالن‌های این موزه که در حقیقت آپارتمان‌های کوچکی بوده‌اند صلاحیت در برگرفتن آثار بزرگ هنری و صنعتی موزه را ندارند. پنجره‌های بزرگ آهنی باصطلاح مهندسی سازبا شیشه‌های پهن که در زمستان سرما و در تابستان گرما را براحتی بدرون منتقل می‌کنند، شکافهای بین پنجره‌ها و کف اطاقها که گاه به عرض $3/5$ سانتیمتر میرسند و کثافت هوا و گرد و خاک خیابان پرتراфик را مستقیماً بروی اشیاء می‌نشانند. ندازه اطاقها— ارتفاع سقف و وضعیت راهروها و پله‌ها، امکانات را برای نمایش خلاق آثار محدود می‌کند. نبودن محل پارک اتومبیل و اتوبوس‌های مدارس، نداشتن سالن ویژه برای دانش‌آموزان و بالاتر از

همه زشتی ظاهری ساختمان است که چون سایر ساختمان‌های چند طبقه نوساز هزاران لعنت را به بنیان‌گزاران معماری مدرن در ایران می‌طلبد. از افرادی چون **آندره گداربانی** دانشکده معماری بشیوه بوزارفرانسه گرفته تا عقیم‌کنندگان معماری سنتی ایران و واردکنندگان ارزش‌های فرهنگی و هنری استعمارگر غربی!

غرض اینست که هیچگونه رابطه‌ای بین ظرف (ساختمان موزه) و مظروف (آثار ایرانی و اسلامی موزه) وجود ندارد.

نام موزه

هنرهای تزئینی نامی است که متخصصین و محققین هنری غرب به هنرهای اسلامی و ایرانی داده‌اند. بنظر آنها هنر ما فقط جنبه تزئین و زیباسازی سطح اشیاء را دارد. و آن حالت هنر ناب و هنر بیان‌کننده احساسات و عواطف و افکار عالی انسانی که مخصوص هنر خلاق غربی است در این آثار نیست. لذا هنرهای ما «هنرهای دکوراتیو» و «هنرهای ماینور» یعنی هنرهای تزئینی و هنرهای صغیر!! هستند و عاری از هرگونه بیان شخصی و عاطفی می‌باشند، حتی یکی از نویسندگان عرب چون **جرجی زیدان**، در کتاب تاریخ تمدن اسلام نیز می‌نویسد که مسلمانان در هنرهای چون نقاشی آقدها پیشرفت نداشتند... در رژیم گذشته پیروان و مریدان همین متخصصین، عناوین تحقیرآمیز مذکور را به این موزه دادند و در کنار تراфик خیابان کریم‌خان در ساختمانی با ارزش‌های وارادتی و در قفسه‌های گرد گرفته، این هنر صغیر را بنمایش گذاشته‌اند.

نام این موزه باید «**موزه هنرهای ایرانی**» و یا

«موزه هنرهای اسلامی» با حذف بعضی از آثار باشد. البته اگر اصراری در باز نگهداشتن آن باینصورت، وجود دارد.

شیوه نمایش اشیاء.

در نمایش آثار در موزه به سؤالات زیر قبل از هر کار دیگر باید پاسخ داده شود.

۱- چه بنمایش گذاشته شود؟

۲- چرا بنمایش گذاشته شود؟

۳- چگونه بنمایش گذاشته شود؟

۴- کجا بنمایش گذاشته شود؟

و بطور کلی اشیاء بنمایش گذاشته شده باید هدف خاص مسئله یا داستانی را بازگو کند.

در نمایش اشیاء در موزه هنرهای تزئینی هیچگونه نظم و روال منطقی در نظر گرفته نشده است، در طبقه اول، هر چیز در کنار هر چیز دیگر گاه در زیر نورافکن و گاه در تاریکی، گاه در وسط اطاق و گاه در پشت یا کنار صندلی ها-

روی میزها گذاشته شده و یا بالا و پائین روی دیوارها آویزان شده اند، و حالت منزل در حال اسباب کشی و یا دکان سمساری را به بیننده

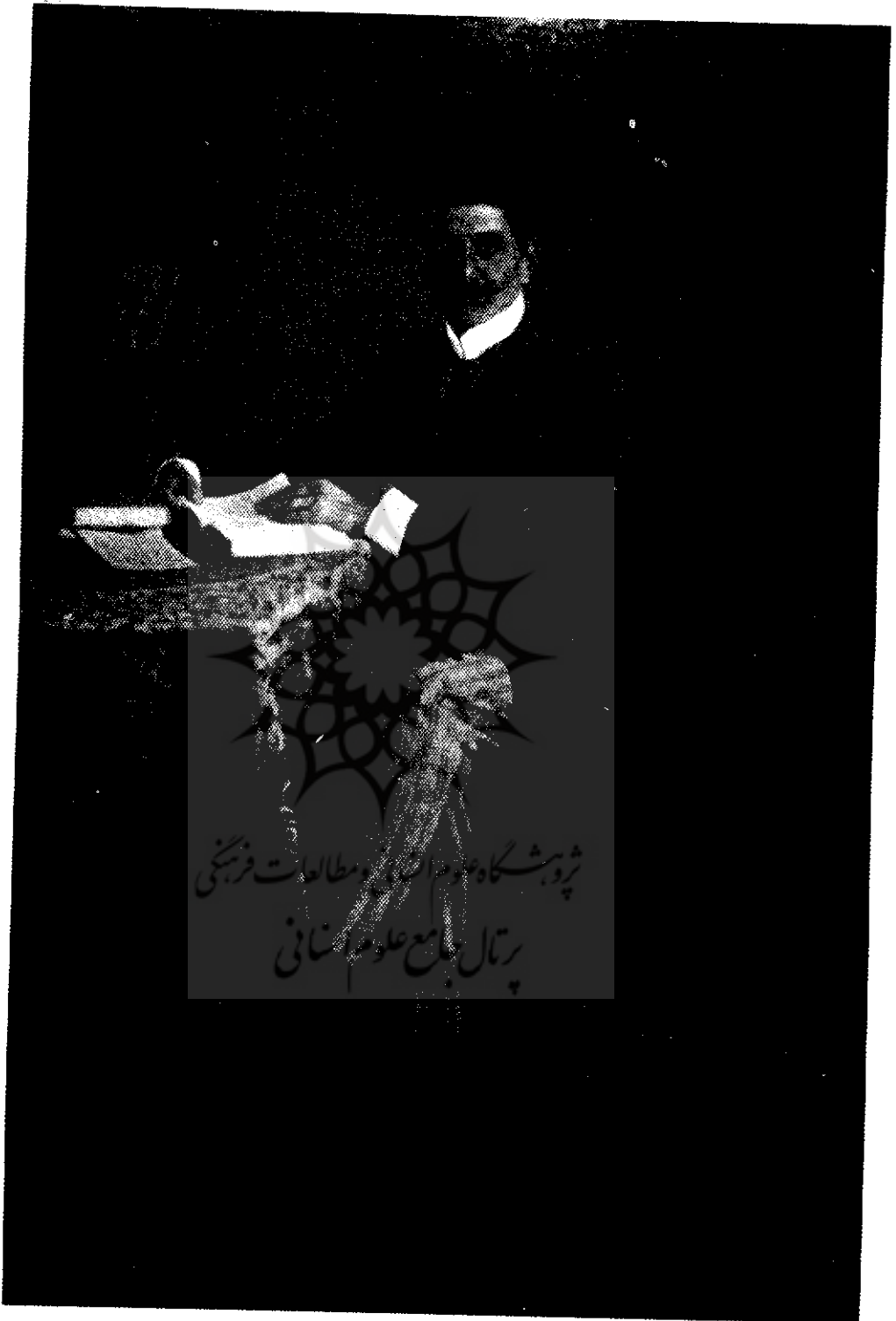
القاء می کند. تابلوی بزرگ آکرلیک روی بوم از یک گل آفتابگردان با تکنیکی بسیار ناشیانه شبیه هنرمندان مکتب پاپ امریکائی روی دیوار

نزدیک پرده گردآلود، تا خورده و ذلیل زری دوزی شده، میز و صندلی خاتم که مرحوم صنیع خاتم همراه با چهل نفر از بهترین خاتم سازان این

مملکت دهها سال وقت صرف بوجود آوردن آنها نمودند، مجسمه بودائی لاغر ازعاج، دعای جوشن کبیر که برای دیدنش باید روی چهار پایه ای

رفت (که در دسترس نیست) و تابلوی شُل، صفحه ای از مرقع گلشن. مینیاتور حضرت عیسی و مریم (ع)- کار منصور نقاشباشی سده ۱۱ ه. ق. موزه هنرهای تزئینی

رنگ و روشن تصویر حکیم الملک. اثر استاد کمال الملک سنه ۱۴ هـ. ق. موزه هنرهای تزئینی.





قسمتی از حاشیه برقع گلشن. بصورت تشریح جهانگیر در حال شکار - آثار سده ۱۱ ه. ق. موزه هنرهای تزئینی.

کپی، کهنه، رنگ و روغن و عریض ناپلئون و همراهان در برف!! زیرعنوان:

Compagne De France Missioneir

در کنار خط و نقاشی مرحوم اسمعیل جلایر نقاش باصطلاح قهوه‌خانه از روی خط میرزا غلامرضا قرار دارند. این طرز نمایش آثار بیننده را در بلبشوی عینی و بصری فرو برده و از نظر آموزشی هیچگونه هدفی را دنبال نمی‌کند.

طبقه دوم از نظم بهتری برخوردار است ولی کثرت آثار به حدی است که بیننده را خسته می‌کند و اطلاعات لازم را در باره آثار هنری از نظر تکنیکی و تاریخی نمی‌دهد. چون بیشتر این آثار پارچه‌ای است و الیاف سلولز بیشتر از هر چیز در مقابل کثافت هوا (گاز کربنیک و انیدرید سولفوریک) و گرد و غبار هوا فاسد شده از بین می‌روند بهتر است بعضی از این آثار را در انبار نگهدارند چون با احتمال قوی در بیست تا سی سال آینده چیزی از رنگ و رو و بافت آنها باقی نخواهد ماند. در طبقه آخر، نقاشی‌های گوناگون از کار قهوه‌خانه‌ای تا آثار رنگ و روغن نقاشان اواخر دوره قاجار و کار بزرگی از مرحوم کمال‌الملک همه در یک ردیف بدیوار آویزان شده‌اند. در اینجا نیز یک روش منظم تاریخی، هنری - منطقی در نمایش بکار گرفته نشده است. بعضی از این آثار حتی کارت هویت یا شناسائی ندارند. بطور کلی در این موزه از نظر آموزشی کوششی بعمل نیامده است و توضیحات کافی و کوتاه در باره سازنده اثر، نوع اثر، روش ساختن اثر، محل بوجود آوردن آن و تجزیه و تحلیل اثر وجود ندارد. در نتیجه بینندگان کنجکاو و بی‌پژوه دانش آموزان و دانشجویان نمی‌توانند مطالبی در

مورد هنرهای ملی خودشان فراگیرند.

مثلاً در قفسه‌ای عصاهای گوناگون که بعضی در حقیقت شمشیر، اسلحه یا فندک هستند بدون هیچگونه هویتی و بصورت کج و معوج بنمایش گذاشته شده‌اند.

از نظر ایمنی و مواظبت اشیاء در مقابل عوامل نامساعد محیط چون نور زیاد - گرد و خاک فراوان و تا خوردن - روی بهم گذاشتن و یا نحوه نمایش اشیاء دقت زیاد بعمل نیامده است و بعضی از آثار در اثر این بی‌مبالاتی در حال از بین رفتن تدریجی هستند.

آویزان کردن آزاد پارچه، قالی در فضای آزاد اطاق‌ها باعث جمع شدن گرد و غبار و کثافت هوا بصورت لایه کدری روی آنها شده است. این پارچه‌ها و قالیها باید بطریق علمی و با احتیاط تمام توسط متخصصین تمیز شده و در انبار نگهداری شوند. و یا باز کردن کتاب پراز نقاشی و نفیس کلیات سعدی و عمودی گذاشتن آن نه تنها شیرازه کتاب را سست می‌کند بلکه گازهای سمی ترفایک و گرد و غبار و احياناً هاگ قارچهای مضر را به صفحات و به شیرازه کتاب رسانده، بآن آسیب وارد می‌آورند.

در مورد نمایش آثار آبرنگ - مینیاتور و بوژه طرح‌ها و خطوط گرانبها و نفیس این موزه یک نکته قابل گوشزد است: مسئولین محترم موزه شاید بدانند که در ساختن مقوی و تخته‌های نئوپان چوب بکار میرود و این الیاف چوبی از خود بخار اسیدی متصاعد می‌کنند و این بخارات کاغذها و پارچه‌ها را پوسانده، رنگ آنها را زائل کرده و از بین می‌برد. قاب‌های چوبی ضخیم و مقواهائی که در درون قاب‌ها بعنوان حاشیه بکار رفته‌اند و



میناتور بهرام و کتیز. سده ۱۳ ه. ق. موزه هنرهای تزئینی.

نگاره مرد آذربایجان، نگار استاد مهدی مصوالمک - سال ۱۳۲۲ ه. ق. مؤزۀ هنرهای تزئینی



از همه بدتر صفحه بزرگ نئوپانی که برخی از این آثار روی آن نصب شده اند بزرگترین خطر را برای کارهای خطاطی و نقاشی در این موزه بوجود آورده است.

ذکر این نکته نیز لازمست که کاغذهای قدیمی از پنبه - کتان و گاه ابریشم درست می شد.

و بهمین علت کتب قدیمی بدون شکستگی کاغذ و تغییر رنگ آن سالها و قرن ها دوام می آوردند، تنها عیب این نوع کاغذگرانی آن بود. ولی امروزه کاغذ و مقواها را با ماشین و از چوب درست می کنند - و زاج سفید و رزین در ساختن آن بکار میرود و برای سفید کردن خمیر کاغذ از مواد شیمیائی رنگ بر استفاده می شود. بهمین علت است که این مواد شیمیائی خاصیت اسیدی کاغذ را روز بروز افزایش داده و در نتیجه کاغذ گاه بیش از چندماه دوام نمی آورد. (مثلاً کاغذ روزنامه که پس از چند روز تغییر رنگ داده و پس از چند ماه شکننده می شود و پس از چند سال بصورت خرده کاغذ و گرد در می آید).

لذا اینگونه آثار هنری را از تماس با این قبیل کاغذها و مقواها باید دور نگاهداشت. متأسفانه خطوط عالی خوشنویسان و نقاشی ها و طراحی های هنرمندان ایرانی و هندی در زیر مقواهای بزرگ و ضخیم و قاب های چوبی در همه جای موزه، بویژه در راهروی پله های باریک نصب شده اند. بیننده بوضوح حالت «نزار و بیمارگونه» را در کاغذ این طراحی ها و خطوط می بیند و این بعلت تاثیر بخار اسید حاصل از مقوا و چوب است.

مسئولین محترم این موزه، که وظیفه مهم

حفظ و نگهداری آثار موجود در موزه و تحویل آن به نسل آینده را بعهده دارند باید هر چه زودتر جلوی اضمحلال تدریجی و دسته جمعی این آثار بزرگان و پیشروان هنر ایرانی و اسلامی را بگیرند یعنی آثار فوق را از این قاب ها و از زیر این مقواهای ضخیم درآورند و با نظر متخصصین آنها را در محل مناسب نگهداری کنند و تعداد معدودی را در شرایط بهتر و با توضیحات لازم بنمایش بگذارند.

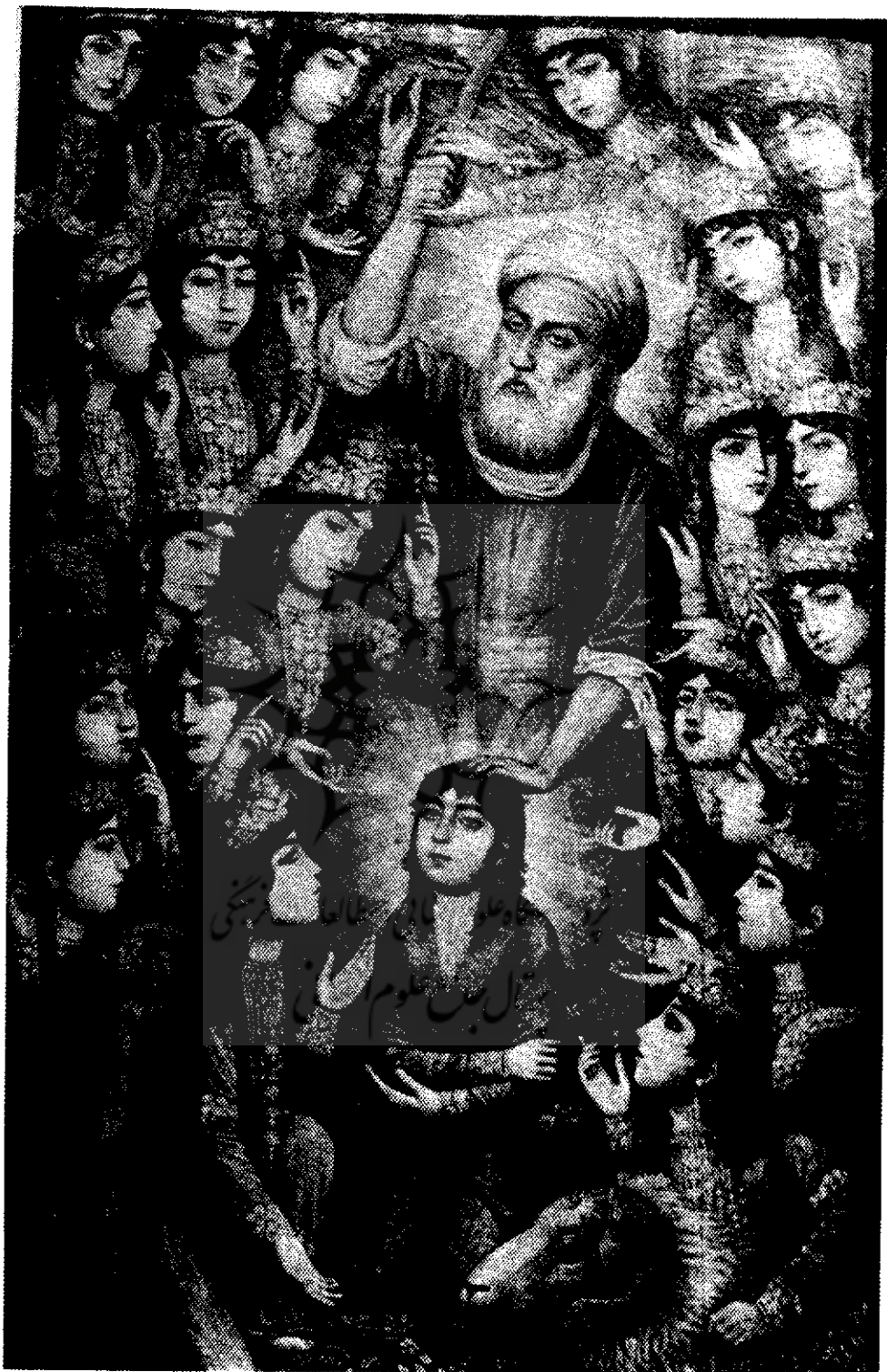
نور

یکی از بزرگترین آفت های آثار هنری نور است. نور شدید هم رنگ را از بین می برد و هم بافت کاغذ، چوب و مخصوصاً پارچه را می پوساند. تاثیر نور بر روی اجسام مربوط به شدت نور، زمان تابش نور بر روی آنها، نوع نور و نوع شیئی است. قسمت مخرب و فاسد کننده و رنگ بر نور در قسمت موج کوتاه طیف نور سفید است که بآن اشعه ماوراء بنفش می گویند که در نور خورشید و نور الکتریکی وجود دارد. لامپ های فلورسنت و لامپ های تنگستن یعنی لامپ های مهتابی و لامپ معمولی هر دو تولید کننده اشعه ماوراء بنفش هستند. لذا جهت جذب این اشعه و حفظ آثار، اشیاء نفیس موزه را با پرده ای می پوشانند و بیننده فقط در موقع تماشای اثر پرده را کنار می زند و پس از دیدن دوباره پرده را بجای خود باز میگرداند.

این روش برای به نمایش گذاشتن کتب خطی، پارچه های قدیمی، عکس های قدیمی و نقاشی های آبرنگ بکار میرود.

برای جلوگیری از نفوذ اشعه ماوراء بنفش

رنگ و روشن روی بم. حضرت ابراهیم و حضرت اسماعیل (ع) و فرشتگان. کار اسماعیل جلاویز - سده ۱۳ ه. ق. موزه هنرهای تزئینی.



گرفته‌اند و حرارت حاصله از آنها بسهولت قابل لمس است.

هم‌چنین در نمایش برخی آثار به نور پردازی با رعایت جنبه‌های تأثیری پرداخته شده است. مثلاً در تابلوی قربانی کردن حضرت اسمعیل توسط حضرت ابراهیم «علی نبینا و آله و علیه السلام» نور بسیار شدید نورافکن چهره معصوم و کم‌رنگ حضرت ابراهیم (ع) را رنگ پریده‌تر کرده و بهمین ترتیب تا مدتی بعد این قسمت از تابلو هم پریده رنگ خواهد شد و هم در اثر حرارت و نور شدید طبله زده و خواهد پوسید. علاوه بر این نور پردازی باین طریق یکی از خطاهای نابخشودنی در علم موزه‌داری و نمایش آثار فرهنگی و هنری است و نیز در این نمایش شخصیت اثر هنری چون متاعی توسط نور پرداز و بسلیقه او، ارزش‌یابی شده و در رابطه مستقیم بیننده با اثر هنری نیز دخالت بی‌جائی صورت

پنجره‌های آفتابگیر موزه باید بکلی بسته باشد و لامپ‌ها باید از غلاف مخصوص پلاستیکی که اشعه ماوراء بنفش را جذب می‌کند پوشیده شده باشند.

از جمله لامپهای مناسب جهت اینکار می‌توان از: Oroglas UF3

Palxi Glas UF3 و Persipex Ve نام برد. در کاربرد لامپ‌های معمولی تنگستن، لامپ فیلیپس ۳۷ یا فیلیپس ۲۷، اشعه ماوراء بنفش کمتری به سطح اشیاء می‌تابانند. متأسفانه در این موزه بعضی از اشیاء در فاصله ۱/۵ متری نورافکن‌ها و لامپ‌های قوی با ولتاژ بالا قرار دارند و همانطور که اشاره شد این نور بیش از هر چیز دیگر رنگ را از بین می‌برد و چشم بیننده را نیز آزار میدهد. در طبقه سوم، ردیف نقاشی‌های رنگ و روغن و آبرنگ و انواع خطوط زیر بمباران شدید نور چراغ‌ها قرار



نوری برنجی. با طرح دوره سلجوقی سده ۱۳ ه. ق. موزه هنرهای تزئینی.



درویش نورعلی‌شاه. کار استاد اسمعیل جلایر- سده ۱۳ هـ. ق. موزه هنرهای تزئینی.

گرفته است. قراموش نباید کرد که موزه محل دائمی است که آثار فرهنگی و هنری ملتی در آن جهت - نمایش - پژوهش و آموزش نگهداری و محافظت می شود. آثار موجود در آن به یک فرد و به یک نسل تعلق ندارد، بلکه متعلق به تمامی نسلهای آینده این مملکت است پس این اشیاء را با نهایت صداقت برای آنها محافظت کنیم.

پیشنهادات نو یسنده در مورد موزه فوق باین ترتیب خلاصه می شود:

۱- موزه را برای مدتی تعطیل و تغییرات زیر در آن پدید آید:

الف - هئیتی از متخصصین بعنوان هیئت امناء موزه انتخاب و مشی فرهنگی، آموزش و هدفهای نمایش و پژوهش موزه را تعیین کنند.

ب - با رعایت این هدفها اشیاء موزه بدقت طبقه بندی شوند.

ج - برای هر شیئی کارت شناسائی همراه با اطلاعات لازم از نظر تاریخی، فنی، هنری تهیه شود.

د - انباری مطابق با اصول حفاظتی موزه؛ برای موزه بوجود آید که در آن نور - رطوبت، کثافت هوا، حشرات و آفات قابل کنترل باشند.

ه - طراحی ها - خط ها و نقاشی ها فوراً از قاب و شیشه موجود خارج شوند.

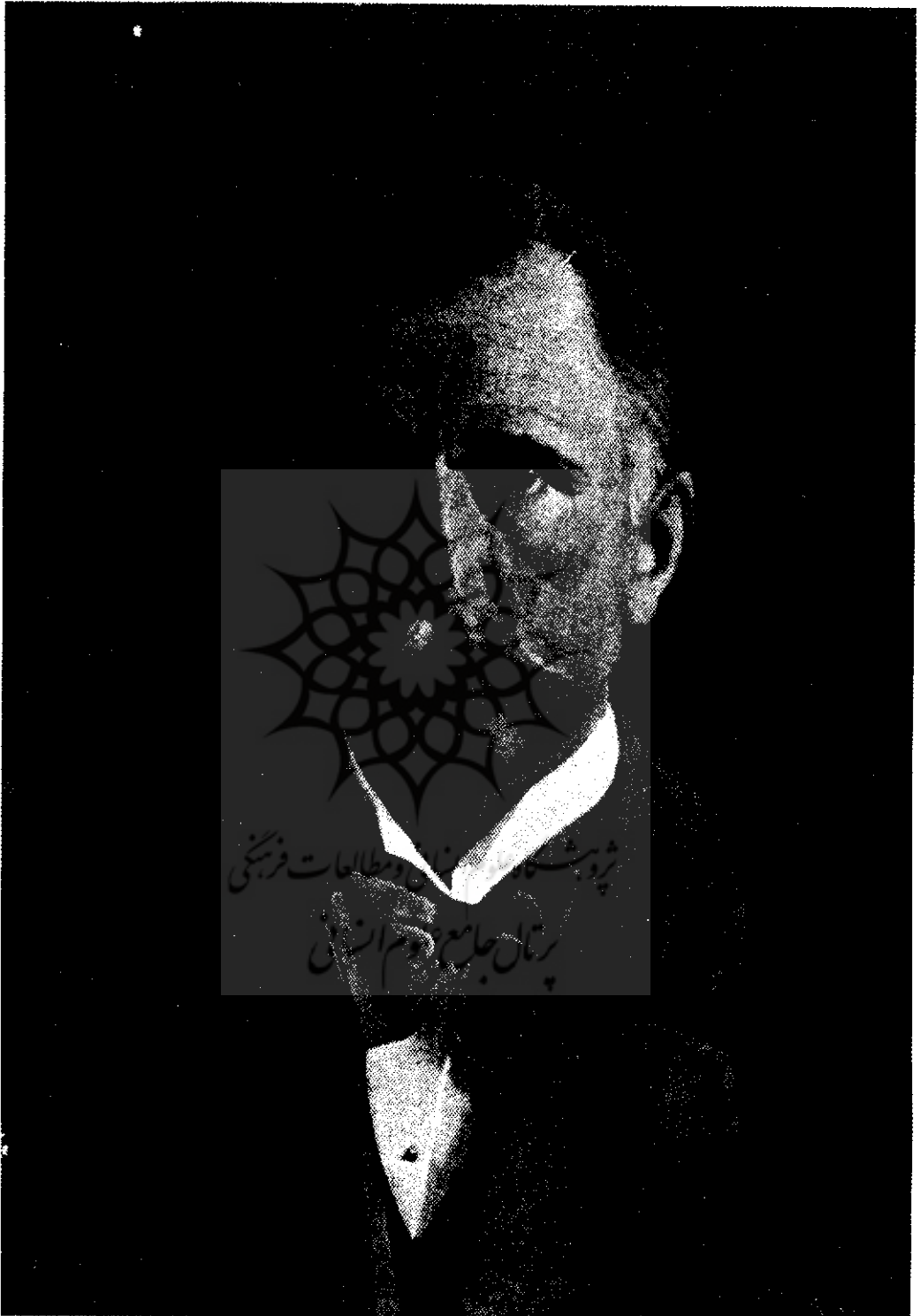
و - حداقل $\frac{2}{3}$ اشیاء موزه در انبار نگهداری شود یا جهت نگهداری در موزه های دیگری در شهرستانها بکار روند.

ز - وسایل کمک آموزشی و آموزشی لازم - چون نقشه طراحی شرح و تفصیل برای هر کار (نه بیشتر از ۵ کلمه) توسط متخصصین تهیه شود.

د - نمایشگاهها دوباره طراحی شوند و رعایت اصول ایمنی برای اشیاء بشود. اطاقهایی نیز به اثاثیه دوران گذشته که در موزه هست اختصاص داده شود و این اثاثیه بصورت طبیعی خود در آن اطاقها جایگزین شوند.

در صورت امکان موزه را به محل بهتری نقل مکان دهند. این محل می تواند در جنوب شهر در محل های پرجمعیت و نزدیک پارک یا فضای سبز ایجاد شود.
ترتیب موزه دار متخصص:

هر موزه به موزه دار متخصص احتیاج دارد. دولت می تواند با تنظیم دوره های کوتاه مدت جهت تربیت و آموزش افراد متعهد و مطلع اقدام کند، چون کار در موزه یکنواخت و برای عده ای کسبل کننده است می توان از علاقمندان معلولین جنگ تحمیلی جهت تربیت موزه دار اقدام کرد. بدین ترتیب انشاء الله روزی خواهد رسید که راهنمایان موزه، موزه داران و سایر محققین موزه نه تنها در حفظ و حراست و معرفی آثار فرهنگی، هنری و صنعتی کشور کوشا باشند بلکه با تدریس و تعلیم به بازدید کنندگان بویژه دانش آموزان و دانشجویان محیط موزه را تبدیل به محیط تعلیم و تعلم نمایند.



رنگ روغن. نگاره محمد غفاری کمال الملک - کار صنیع السلطان سنة ۱۳۲۶ هـ. ق. موزه هنرهای تراثی