

پژوهشی در باره

چند بنای تاریخی سبزوار



پژوهشگاه علوم انسانی و مطالعات
پرتال جامع علوم انسانی

از

عباسعلی تفضلی

(دکتر در فرهنگ و تمدن اسلامی)



پروفیسر شگاہ علوم انسانی و مطالعات فرہنگی
پرتال جامع علوم انسانی

از : عباسعلی تفضلی
(دکتر در فرهنگ و تمدن اسلامی)

پژوهشی درباره

چند بنای تاریخی سبزوار

قلعه و مناره خسروجرد

خسروجرد که در حال حاضر قریه ایست در ۷ کیلومتری غرب شهرستان سبزوار، زمانی دارالملک ولایت بیهق^۱ بوده و محل قصبه خسروجرد که در کتابهای تاریخی از آن نام برده شده است بر روی مکان بلند صخره مانندی در جنوب قریه خسروجرد فعلی واقع است، اطراف این قلعه قدیمی را که بین مردم خسروجرد به قلعه کهنه و قلعه گبرها معروف است طبق معمول آن زمان برای جلوگیری از تهاجم غارتگران، خندق نسبتاً عمیقی فراگرفته است، و ساکنین معدود کنونی این قلعه از معبر تنگی که از قدیم تنها راه آن بوده، رفت و آمد می کنند.

از موقعیت و وجه تسمیه قلعه گبرها که بین اهالی آن معروف است چنین برمی آید که این محل زمانی مسکن زردشتیان بوده و احتمالاً آتشکده ای هم وجود داشته است. مشخصات این قلعه ما را

۱- مسالك وممالك اصطخری صفحه ۲۲۳ و صورة الارض ابن حوقل صفحه

۱۶۸ و مرآت البلدان ناصری صنیع الدوله محمد حسن خان صفحه ۳۳۳

بیاد قلعه «ایزدخواست^۲» بر سر راه اصفهان به شیراز می‌اندازد که محل زندگی زردشتیان بوده و آتشکده‌ای هم که در دوران اسلامی به مسجد تبدیل شده، در آن وجود داشته است.

ابن فندق ابوالحسن علی بن زید بیهقی خبر از وجود مسجد یامصلایی در این محل میدهد و میگوید «و مسجد آدینه قصبه سبزوار در روزگار حمزة بن آذرك الخارجي خراب گشته بود و مردم نماز جمعه و اعیاد به خسرو جرد رفتندی^۳». در حال حاضر بسبب ویرانیها و صدماتی که بر این قلعه وارد شده اثری از مسجد یامصلایی برجای نیست.

در جنوب این قریه به فاصله یک کیلومتر بر سر راه «تهران-سبزوار» مناره‌ای بسیار جالب به نام مناره خسرو جرد (خسروگرد) برپاست که می‌گویند در پای این مناره مسجد بزرگی وجود داشته، و امروزه چیزی از آن باقی نیست.

هانری رنه آلمانی از جمله جهانگردانی است که تاکنون از این مناره بازدید کرده و می‌گوید: «در شش کیلومتری غربی سبزوار مناره‌ای وجود دارد که آنرا مناره خسروگرد گویند»^۴

این مناره که در شمار زیباترین مناره‌های تاریخی اوایل قرن ششم هجری و جلوه‌گاهی از سبک معماری دوران طلایی سلجوقیان میباشد. طبق کتیبه کوفی آن نوشته مورخان در سال ۵۰۵ هجری در زمان پادشاهی سلطان محمد فرزند ملک‌شاه سلجوقی با آجر تراشیده و بطور برجسته ساخته شده است، بنای آن از سه قسمت متمایز تشکیل یافته، قسمت اول عبارت از یک سکوی هشت ضلعی غیر منتظم و

۲- ر. ک به اقلیم پارس سید محمدتقی مصطفوی صفحه ۱

۳- تاریخ بیسوق صفحه ۴۹

۴- سفرنامه از خراسان تا بختیاری ترجمه فره‌وشی (مترجم همایون)

مصطبه مانند است که در زیر آن ۶ دهانه طاق دور محور پایه و ستون اصلی مناره قرار دارد چهار ضلع اصلی رو به جهات چهارگانه و چهار ضلع کوچکتر دیگر که ورودیهای اطاقها در آنها تعبیه شده رو به جهات فرعی میباشد. ارتفاع این مصطبه از کف زمین ۲ متر است و بوسیله دوراه پله شرقی و غربی که هر یک ۵ پله دارد می توان به این قسمت و داخل مناره راه یافت کف آن با آجر فرش شده و لبه های دور تا دور با آجر، هره چینی شده است.

بخش دوم «مکعب مستطیلی به ارتفاع ۲/۵ متر است که در حقیقت پایه و اساس میلهٔ مناره میباشد و هرچه از پایین به بالا میرود به طرف داخل تمایل پیدا میکند، حجم این قسمت با ساروج و سنگ پر شده است، تنها راه ورودی مناره با طاق هلالی در وسط ضلع غربی این پایه قرار دارد و مدخل پلکانی است که در حدود ۹۰ پلهٔ مارپیچی آجری در داخل به دور یک محور مرکزی میگردد.

سومین قسمت، میلهٔ اصلی مناره و زیباترین ناحیه آنست که از چند بخش نقش دار با شکلهای گوناگون هندسی تشکیل یافته است و قطر آن بمرور بطرف بالا کاهش می یابد. نقوش و تزیینات برجستهٔ آجری این مناره عبارتست از: شکلهای مکرر لوزی و مربع و مستطیل ضربداری در طرحهای مختلف مشبك مانند، علاوه بر این نقوش دو ردیف کتیبه بخط کوفی کشیده، بصورت کمر بندی با قطعات آجر تراشیده ساخته شده که بخاطر قدمت آن چندان خوانا نیست. رویهمرفته آجر چینی و تزیینات این مناره در نوع خود بی نظیر است و بی شک می توان آنرا یکی از شاهکارهای باقیمانده دوران سلجوقی دانست.

از دورهٔ سلجوقی، مناره های دیگری شبیه به این مناره در مسیر

جاده «تهران-مشهد» وجود دارد که نمایانگر سبک دوره سلجوقیان است از جمله دو مناره در دامغان و یکی در سمنان که هر سه مربوط به قرن پنجم هجری میباشد و از نظر نقشها و تزیینات و نحوه آجرچینی شباهت زیادی بیکدیگر دارند.^۵

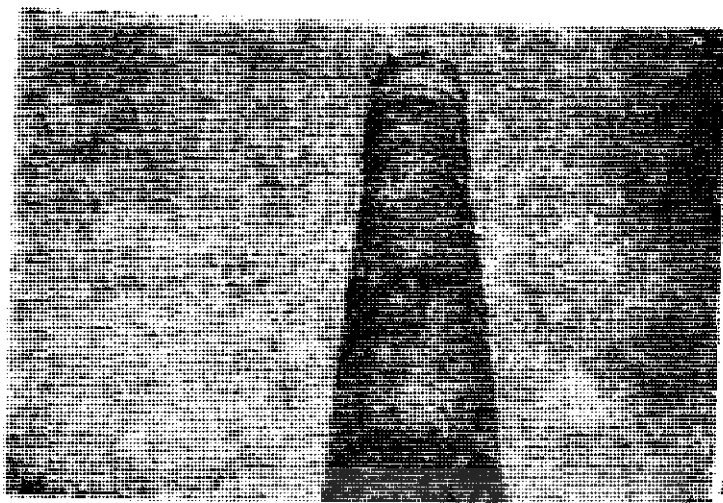


مناره خسرو جرد

مصلاي سبزوار

مصلى، كلمه ايست عربى، اسم مكان از صلوة يعنى محل نماز- گزاردن و در حال حاضر اين واژه به محلى اطلاق مى شود كه شامل عرصه مسطح و سيعى بوده گاهى هم بنايى ساده در وسط آن ساخته

۵- براى اطلاع بيشتر از مناره هاى دوره سلجوقيان به هنرهاى تزيينى ايران سيد محمدتقى مصطفوى تهران ۱۳۴۴ صفحه ۱۳۲ مراجعه شود .



مناره خسرو جرد

میشده و در مواقع انجام نمازهای عید فطر و عید قربان و بویژه نماز به منظور طلب باران در آنجا جمع میشدند تا از خداوند تقاضای رحمت ریزش باران سودمند و فیض بخش نمایند.^۶ و یا اگر مردم شهری دچار بلاهای ناگهانی و امراض صعب‌العلاج



نمای شرقی مصلائی
سبزوار

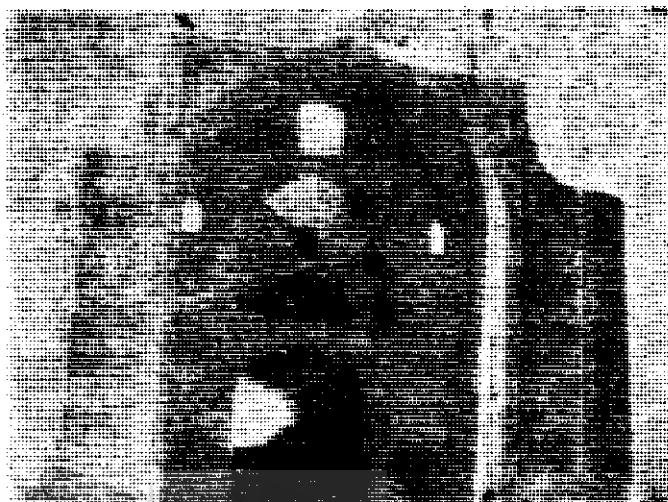


گوشه‌ای از چگونگی
تعیین پایه گنبد
روی چهار طاقی

مثل وبا و طاعون میشدند چنین مراسمی را در محل مصلی که در بیرون شهر ساخته میشد برگزار می نمودند. عده‌ای معتقدند که ایرانیان و اعراب قبل از طلوع اسلام آئین مصلی رفتن و دعا کردن را معمول میداشته‌اند، و در اسلام از همان ابتدا به خارج شهر



گوشه‌ای از داخل
مصلاهی سبزوار



نمای شمالی مصلاهی
سبزوار

رفتن و نمازگزاردن در مصلی بوسیله حضرت پیغمبر اکرم (ص) معمول بود محمد بن جریر طبری ضمن نوشته‌های خود در وقایع سال دوم هجری نقل میکند که: «پیغمبر به مصلی رفت و در آنجا نماز عید را بجا آوردند و این اولین نمازی بود که پیغمبر با مسلمانان اقدام به خواندن نماز عید کردند.»^۷

اما مصلاهی قدیمی سبزوار که هم‌اکنون در یک کیلومتری شرق سبزوار برجاست عبارت از یک چهارطاقی آجریست که به کمک طاقهای نیم گنبدی و گوشوارهای مخصوص به ۸ ضلعی تبدیل شده و سپس گنبد بر روی آن قرار گرفته است، این بنا در عین حال که مثل چهارطاقیهای ساسانی ساده و بی تکلف است در طرف شمال آن ورودی بسیار بلند و عظیمی بچشم میخورد که طاق بلند آن یادآور طاقهای جناغی دوره سلجوقیان می باشد و از این راه ابهت و شکوه خاصی به بنا بخشیده است.

۷- الرسل والملوک قسم الاول چاپ بیروت صفحه ۱۲۸۱ ور. ک به :
Encyclopaedia of Islamic V4. P. 325.

باتوجه به شباهت مدخل مصلاى طرق مشهد (سال ۸۳۷ هجری قمری) و مصلاى پایین خیابان مشهد (سال ۱۰۷۸ هجری قمری) و همچنین نمای سردر مسجد جمعه نیشابور (که به سال ۸۹۹ هجری قمری) ساخته شده است^۸ و مقایسه آنها با نمای مدخل مصلاى سبزوار احتمال می رود که بنای آن مربوط به دوره صفویه باشد و گویا از این بناها در سایر شهرهای خراسان نیز برپا میگردیده است .

برروی پایه های این مدخل دو طاقنمای نسبتاً عمیق مشاهده میشود که طاقنمای بالایی مرتفع تر از طاقنمای پایینی است ، در دو طرف ایوان دو برج قطور ساخته شده که بوسیله پنه های مارپیچی از درون آنها میتوان به پشت بام مصلی راه یافت .

بطوریکه از شواهد برمی آید این دو برج بصورت گلدسته هایی در طرفین مدخل ساخته شده که به منزله مأذنه بوده است و بهمین جهت این بنا در بین سایر بناهای مشابهی نظیر و دارای امتیاز خاصی است . در داخل ایوان ، بالای طاق جناغی ورودی یک طاق جناغی ، یگری ساخته شده که در عمق آن نورگیر شمالی گنبد که از سطح پشت بام چهارطاقی شروع شده ، پیداست . برپیشانی ایوان سه نورگیر دیگر یکی برروی طاق طبقه دوم و دو تای دیگر در طرفین آن قرار دارد . روی بدنه گنبد هم در چهار جهت بلافاصله پس از ناحیه ۸ ضلعی ۴ نورگیر کوچک تعبیه شده که برروی ۴ نیم طاق نورگیر قسمت ۸ ضلعی واقعند .

در داخل این چهارطاقی و گنبد آن گچبریهایی وجود داشته که اکنون تنها در نیم طاقهای گوشوار ، مقرنسکاریهای ساده ای بچشم میخورد .

۸- ر.ک به فهرست بناهای تاریخی و اماکن باستانی ایران نصرت اله مشکوتی صفحه ۱۰۱ و ۱۰۵

زیرگنبد در وسط کف چهارطاقی آثار يك گودال حوض مانندی باقی است که به احتمال دلیل بوجود آب‌نمایی میباشد، ازقراین چنین برمی‌آید که مؤمنین نمازهای اعیاد و مراسم دعا و نیایش خود را در زیر این سقف کم حجم انجام نمی‌داده‌اند، بلکه آنرا به‌منزله مظهر و میعادگاهی با خدای خود دور از هرگونه مظاهر دنیائی و زندگی مادی می‌ساخته‌اند، و اینگونه مراسم را در فضای باز اطراف بنا بجای آورده‌اند.

گرداگرد این بنا، آثار يك چهاردیواری گلی وسیعی برجاست که گویا طبق نظریه مردم روستاهای اطراف زمانی باغ مشجر و سرسبزی بوده است که آنرا عیدگاه می‌نامیدند، به احتمال قوی مردم سبزوار نه تنها در اعیاد مذهبی به پیروی از سنت پیغمبر اسلام برای برگزاری نماز عید به این مکان می‌آمده‌اند، بلکه در ایام عید نوروز بخصوص در سیزده بدر و سایر اعیاد ملی نیز به این باغ مصلی رومی آوردند و برای آنها بمنزله تفرجگاهی بوده است.

اخیراً بنای تاریخی مصلی به شماره ۳/۱۳۱۷ در فهرست آثار ملی ایران به ثبت رسیده و اقدام به مرمت و بازسازی آن گردیده است.

رتال جامع علوم انسانی

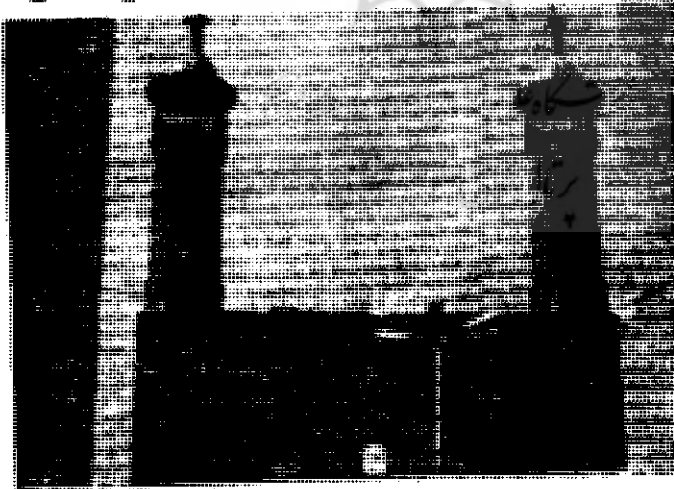
مسجد جامع سبزوار:

مسجد جامع سبزوار که در اواسط خیابان بیهق واقع است یکی از مساجد قدیمی این شهرستان بشمار میرود، بنای این مسجد دو ایوانی را به‌امرای سربداران بویژه خواجه علی مؤید آخرین حکمران آن خاندان نسبت میدهند، ولی صنیع‌الدوله محمد حسن‌خان می‌گوید: چند سال قبل که آب‌انبار محاذی مسجد را تعمیر میکردند سنگی پیدا نمودند که چند شعر روی آن مرتسم بود از جمله

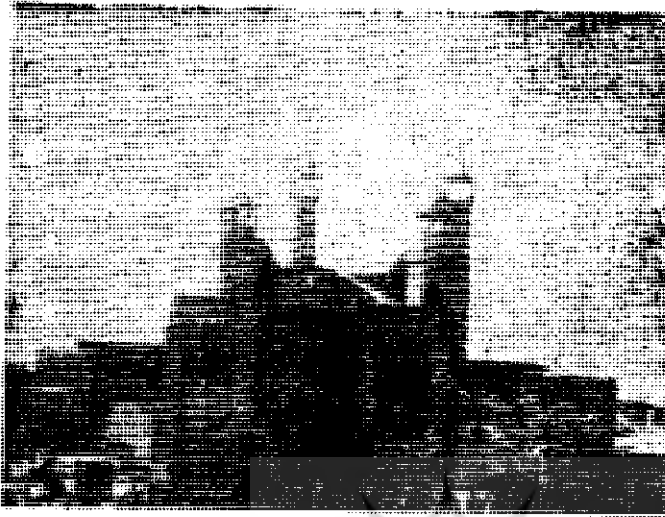


نمای شمالی مسجد
جامع سبزوار

شعریکه حاوی تاریخ است، اینست
معمار صنع از پی تاریخ سال گفت یکتای مسجد آمده چون مسجد الحرام
بنا بر اینکه این شعر را ماده تاریخ مسجد بدانیم در سال ۱۰۴۴
ساخته شده است (در عهد سلاطین صفوی).^۱ و همان مؤلف در کتاب
دیگر خود (مطلع الشمس) می نویسد «بالای در مسجد لوحی سنگی



قسمتی از نمای
ایوان جنوبی با
مناره‌ها مسجد جامع
سبزوار



دور نمائی از مسجد
جامع سبزوار قسمت
شمالی واقع در
خیابان بیهق

نصب است و فرمانی بخط نستعلیق از شاه طهماسب اول بر آن رسم کرده‌اند اما خواندن آن نهایت دشوار است»^{۱۰}

از تاریخ سنگ نوشته‌ها چنین برمی‌آید که این مسجد در دوران صفویه ساخته شده است ولی امکان دارد که اصل بنای آن در زمان سربداران انجام شده و در دوره صفوی مرمت گردیده باشد.

آقای سید محمد تقی مصطفوی معتقدند که چون این مسجد بارها مرمت و بازسازی شده، از حالت اولیه خود خارج گشته و نمی‌توان آنرا جزو بناهای تاریخی بحساب آورد و برحسب طبقه‌بندی مساجد نوع بنای آنرا تشخیص داد.

ولی با توجه به مساجد دویوانی که تقریباً همزمان در فریومند، واقع در مسافتی در شمال جاده تهران به سبزوار و مسجد زوزن بر سر راه تربت حیدریه به مشهد و مسجد جامع گناباد، ونیشابور، ساخته شده است شاید بتوان آنرا از نوع مساجد دویوانی که بیشتر

آنها در خطه خراسان واقع گشته است بشمار آورد. همچنانکه آندره گدار اظهار میدارد:

«ایوان که مبداء آن خراسان است در شرق ایران مسجد یا عامل اصلی مسجدگردید، همچنانکه چهارطاق در غرب ایران، مساجد اولیه شرق عبارت از ایوان و محرابی بود که جلو آن حیاطی با دیوارهای کوتاه بوده است ولی بعداً بروسمت آن افزودند تا جاییکه در سال ۶۱۸ هجری بصورت ساختمان عظیم زوزن خراسان درآمد که مسجد بزرگ نمونه این قسمت از ایران را بوجود آورده که مرکب از دو ایوان است رو بروی یکدیگر و حیاطی که در جهت شرق و غرب آن ساختمانهای مختصری کرده اند این نمونه مساجد فریومد، زوزن، سبزوار، نیشابور، و غیره است.»^{۱۱}

ایوان شمالی مسجد جامع سبزوار که قدیمترین قسمت آن است با طاق جناغی مرتفع و نسبتاً عمیق و ساده پوشیده شده است روی هر یک از جرزه های دو طرف ایوان چهارطاقی وجود دارد که طاقنمای پایینی، بلندتر از سه طاقنمای بالایی است، در ناحیه انتهایی این دو پایه، دو گلدسته خودنمایی می کند که مآذنه های شمالی مسجد است دورا هر دو باریک در دو طرف ایوان قرار دارد که به صحن و رواقهای جنبی و ایوان راه می یابد.

ایوان جنوبی که شبستان اصلی را تشکیل میدهد دارای ارتفاع قابل توجهی است و بنای آن جدیدتر از ایوان شمالی است، پس از ایوان، گنبد کم ارتفاعی بر روی یک چهارطاقی که همان شیوه معماری ساسانیان و شیوه کلی مساجد ایرانی باشد تعبیه شده که در گوشه ها دارای مقرنسهای گچی بوده و محراب و منبر در جهت قبله این

۱۱- هنر ایران ترجمه بهروز حبیبی صفحه ۴۰۹

شبستان واقع است. در هر يك از دو طرف ایوان و چهار طاقی دو ردیف رواق قرار دارد که پوشش آنها گنبد های کوچکتری بوده بر پایه های ستبر استوار شده است و بر فراز دوضلع ایوان از پشت بام دو منارهٔ بچشم میخورد که مآذنه های جنوبی را تشکیل میدهد. در طرف مغرب شبستانی ستون دار با جرزهای مکعب مستطیل ضخیم بصورت چهار طاقی هایی که با گنبد های کوچک پوشیده شده وجود دارد که بیشتر مراسم مذهبی در زمستان در این تالار برگزار میشود. بنای قسمت شرقی بکلی ویران شده و در سالهای اخیر تالاری بسبک جدید برای انجام مراسم مذهبی برپا گردیده است، قبل از خراب شدن در این قسمت، شبستانی زیرزمینی وجود داشت که روی آن شبستان بهاری واقع بود، اینگونه شبستانهای زیرزمینی در مساجد ایران کمتر مشاهده میشود، و گویا منحصر به شهرهای کویری و گرمسیر بوده است، شاید بهمین جهت است که نمونهٔ دیگری از آنها در مسجد نایین که یکی از قدیمترین مساجد ایران و دارای سبک قدیمتر مساجد ایرانی است می توان یافت این نوع ساختمانها در عین حال که بمنزله سردابی در مساجد نواحی گرم برای فرار از گرما ایجاد میگردد، در فصل زمستان هم با استفاده از وسایل، جای گرم و مناسبی برای مؤمنان بود.

مسجد پامنار:

مسجد پامنار به فاصله کمی از مسجد جامع بطرف شرق کنار مسجد جامع قرار دارد ساختمان آن بوسیله چند پله بطور برجسته از سطح خیابان و بدون صحن بصورت يك شبستان ستون دار بنا گردیده است.

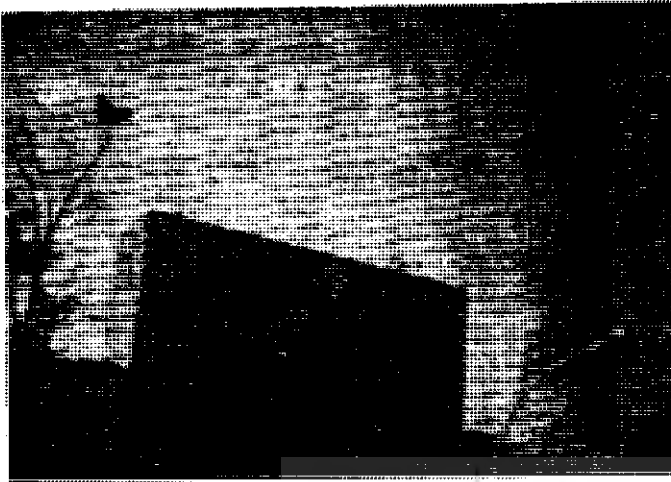
این مسجد از نظر تاریخ بنا وضع روشنی ندارد ولی مطابق



نمای بیرونی سر
در مسجد پامنارو
مناره آن

مشهور، می گویند، این محل همان مسجدی است که ابن فندق علی بن زید بیسقی از چگونگی ساختن آن در تاریخ خود چنین یاد کرده است. «ومسجد آدینه قصبه سبزوار در روزگار حمزة بن آذرك الخارجی خراب گشته بود و مردم نماز جمعه و اعیاد به خسروجرد رفتندی وزنی بود بزاد برآمده و مالدار در قصبه روزی اهل خسروجرد را با اهل قصبه نزاعی افتاد و گفتند ما را امروز عید نیست و در رؤیت هلال اختلافی افتاده بود مشایخ رقم برزدند و گفتند باغ این مستوره متموله این کار را شاید برخاستند و به درسرای اورفتند... پس حال عرض دادند آن پیرزن رحمهاالله گفت چندانکه مسجد را می باید خط بر باید کشید تا من بروقف نامه گواه گیرم و درخت بسیار است درین باغ بیاید برید و سقف مسجد را از آن ترتیب باید کرد.... پس این مسجد بنا کردند در تاریخی که خلیفه المعتمد بالله بود و پادشاه خراسان امیر احمد بن عبدالله الخجستانی و آن منبر که نام احمد خجستانی بروی نوشته بود بتاریخ سنه ست و ستین و ماتین من دیدم....»^{۱۲} بیسقی در جای دیگر کتاب خود، ساختن این مسجد

۱۲- تاریخ بیسقی صفحه ۵۰-۴۹



نمای مسجد پامنار
و منارهٔ آن - از طرف
شمال خیابان بیهقی

را با اختلاف ۲۲ سال به زمان خلیفه منتصر نسبت میدهد و می‌گوید «خصوصتی افتاد میان اهل خسروجرد و قصبه از جهت رؤیت هلال عید، و عادت چنان رفته بود که بنماز عید به قصبهٔ خسروجرد رفتندی پس بفرمان منتصر خلیفه و امیر احمد خجستانی فی‌شهور سنهٔ ثمان و ثمانین و مأتین مسجد جامع قصبه بنا نهادند ...»^{۱۴} در صورتیکه در هردو جا، تجدید بنا را بدست امیر ابوالفضل الزیادی سال ۳۱۷ آورده است.

بیهقی هیچ اشاره‌ای به علت اختلاف سال ساخت این مسجد نمی‌کند و گویا اشتباهی از او سرزده است.

در حال مسجد کنونی چندین بار بازسازی شده و بدینوسیله بکلی از حالت اولیه خود خارج گشته است بطوریکه مدخل و قسمتی از بنای فعلی آن سالهای اخیر تجدید بنا شده است و تنها قسمت قدیمی این مسجد مناره آنست که در طرف غرب مدخل پله‌دار آن قرار دارد و فقط از روی پشت بام میله اصلی آن نمودار است.

بیمقی در دنباله مطالب خود صحبت از مناره ای بمیان می آورد که تا تاریخ ۴۴۴ هجری دوبار خراب شده و مجدداً بنا گردیده است بطور مسلم مناره ای که در حال حاضر برجاست بعد از تاریخ مزبور ساخته شده است و احتمالاً میتوان آنرا به دوره صفوی نسبت داد. ارتفاع این مناره به ۱۵ متر میرسد در اواسط آن يك كتیبه کمر بندی بخط کوفی وجود دارد این مناره در نوع خود در سراسر ایران کم نظیر است زیرا اخیراً معلوم کرده اند که این مناره نسبتاً کوتاه که بطرف غرب متمایل است مانند منار جنبان اصفهان دارای لرزشی است و تکان میخورد با این امتیاز که تك مناره است.

