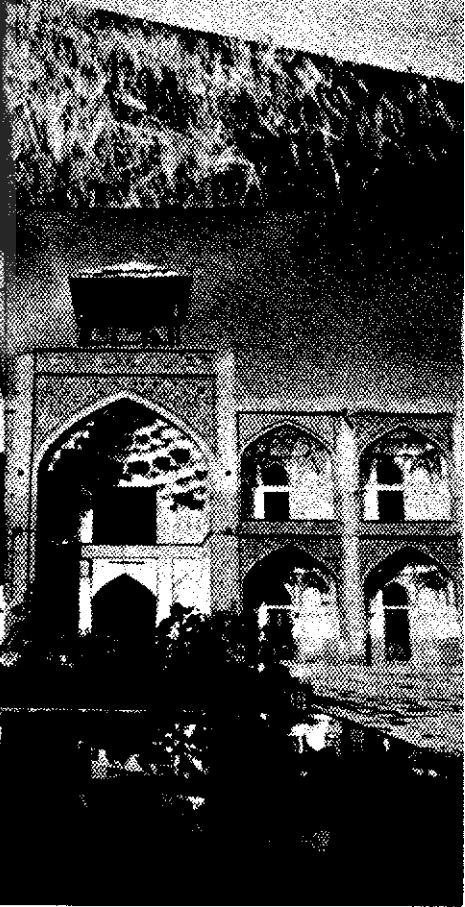
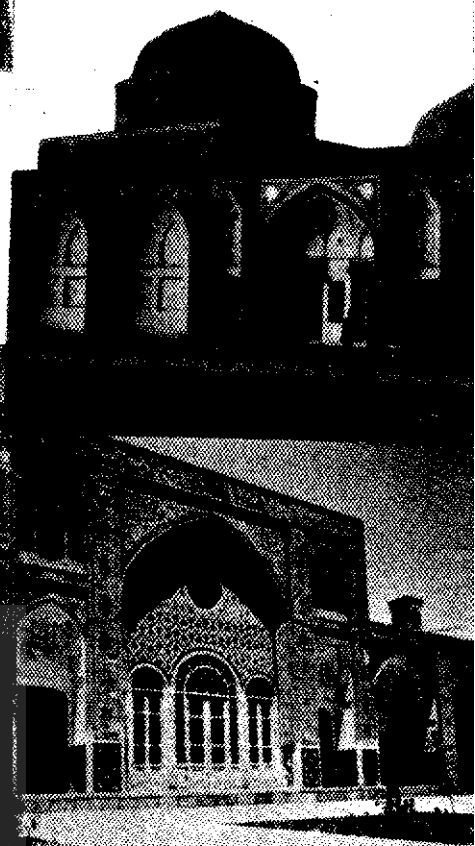


مدارس اسلامی ایران مبعاذگاه دین و هنر



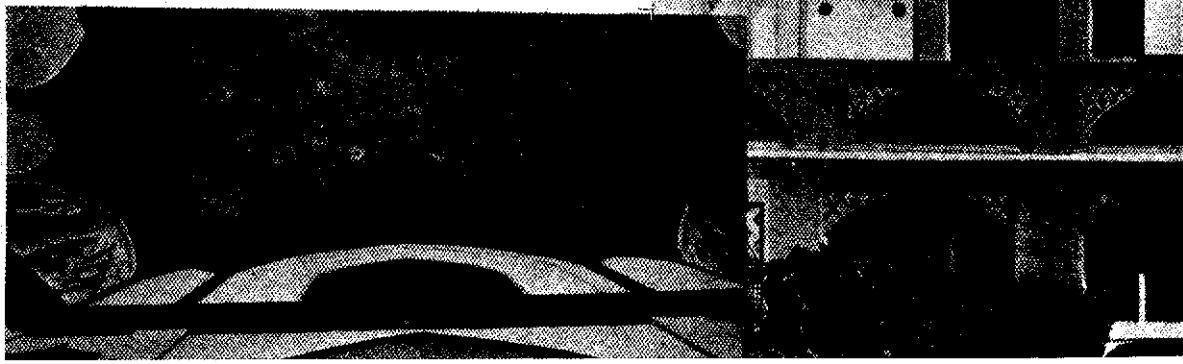
● با توجه به اعتبار علم و دانش و ضرورت آموختن و فراگیری مبانی قرآن مجید و اصول دین مبین اسلام در میان مسلمانان برقراری مراکز علمی دارای سابقه ای کهن است، قدمتی همگام و هم‌زمان با ظهور اسلام پس تردیدی نیست که نخستین مرکز نشر و تعلیم قرآن مجید و مبانی فرهنگ اسلامی را از مساجد آغاز کنیم. مسجد در حقیقت سوای عمل کرد و یژه‌اش که همانا عبادت پروردگار یگانه است، بدلیل گرد هم آئی مسلمین محل شناخت اسلام و سایر علوم رایج زمان می‌گردد، این عمل کرد از همان آغاز تا به امروز همچنان مؤثر و پربار می‌ماند، و در واقع مدارس علمی و دینی در رابطه مستقیم با مساجد، چونان شعباتی از هسته مرکزی دانش اسلامی که در مساجد برقرار است تأسیس و توسعه می‌یابد. هم‌بدین دلیل است که معماری مدارس علمی در شباهت کامل با معماری مساجد اسلامی بر پا می‌گردد و در طول گذشت ایام مساجد و مدارس با کار بردی یکسان و مؤثر سهمی بسزا در نشر و ترویج مبانی قرآن و اسلام دارا می‌شوند.

در فاصله قرن اول و دوم هجری مساجد جامع شهرهائی همانند بخارا، سیستان و بلخ، هرات و فارس و نیشابور از جمله مراکز معتبر تعلیم اسلامی به شمار می‌روند و طالبین علم یا اقامت دائم در این مساجد و اطراف آنها به کسب علوم دینی مشغول می‌شوند، اما با گذشت ایام با توسعه علوم و فزونی جماعت طالب تحصیل علوم اندیشه، بر پائی مدارس دینی و علمی در کنار مساجد قوت می‌گیرد و از پس مدت زمانی مدارس معتبری در شهرهای ایران بر پا می‌گردد، چندانکه در قرن چهارم هجری قمری، در شهر نیشابور که از اعتبار فرهنگی و یژه‌ای برخوردار است، مدارس عمده‌ای همانند مدرسه بیهقی، مدرسه صاعدی، مدرسه سعیدیه، مدرسه نظامیه، مدرسه صابونیه، بر پا و برقرار می‌گردد،

مدرسه چهار باغ اصفهان نهایت تجربه و ذوق در هنر کاشیکاری را دارا است.

معماری مدارس دینی در شباهت کامل با معمار مساجد اسلامی بر پا گردید.

مسجد، نخستین مرکز نشر و تعلیم قرآن مجید و مبانی فرهنگ به شمار می‌آید.



هم در این قرن در شهرهای اصفهان و شیراز مدارس عمده‌ای تأسیس می‌گردد که با تاسف از نام و نشان این مدارس اطلاعات چندانی باقی نمانده است، قدرمسلّم این مدارس با شیوه معماری مساجد اسلامی در ایران بنا شده است.

نظامیه‌ها

عده‌ای از مورخین و محققین نادانسته بنای مدارس دینی و علمی را در ایران صرفاً از زمان نظام الملک حسن بن علی طوسی دانسته‌اند، مدرسی که در خراسان و بغداد تحت عنوان نظامیه بر پا گردید. این اشتباه از آنجا ناشی شده است که از قرن پنجم هجری با رواج و توسعه و بنای نظامیه‌ها در شهرهای مختلف مدارس کهن اسلامی تحت الشعاع قرار گرفته و در اثر ویرانی و خرابی از یادها رفته‌اند و سهم مساجد نیز در رواج علوم دینی نادیده گرفته شده است، در صورتی که تا قرن پنجم هجری مساجد جامع و مدارس معتبر شهرهای خراسان، اصفهان و فارس، دارای نظم و ترتیب و ویژه‌ای بوده و با عمل کردی موثر و پر بار علما و فقهای بزرگی در جهان اسلام از زوایه‌های آن برخاسته‌اند.

در قرن پنجم هجری قمری با بنای نظامیه بغداد نمونه کاملی از مدارس اسلامی بر پا و برقرار می‌گردد— این مدرسه که بنای آن در سال ۴۵۹ هجری قمری پایان می‌یابد دارای کتابخانه معتبر، بازار و موقوفات متعددی بوده است که از محل عواید این موقوفات مخارج تحصیل طلاب تأمین می‌شده است، بعد از نظامیه بغداد در نیشابور، اصفهان، هرات و بلخ هم مدرسی تحت این نام و عنوان بر پا می‌گردد، اما باید یادآوری کرد که تنها نظامیه‌ها اساس و الگوی بنای مدارس دینی بشمار نمی‌رود چه از پس این قرن در سرتاسر شهرهای ایران مدارس دینی بسیاری با عناوین مختلف بر پا می‌شود که گاه حتی اعتباری فزون‌تر از نظامیه‌ها در زمینه علوم اسلامی از آن خود می‌سازند. از یادگارهای عمده این گونه مدارس می‌توان از مدرسه حیدریه یاد کرد. مدرسه حیدریه در اواخر قرن ششم هجری در شهر قزوین بنا می‌گردد و در زمان خود از مدارس عمده و معتبر به شمار

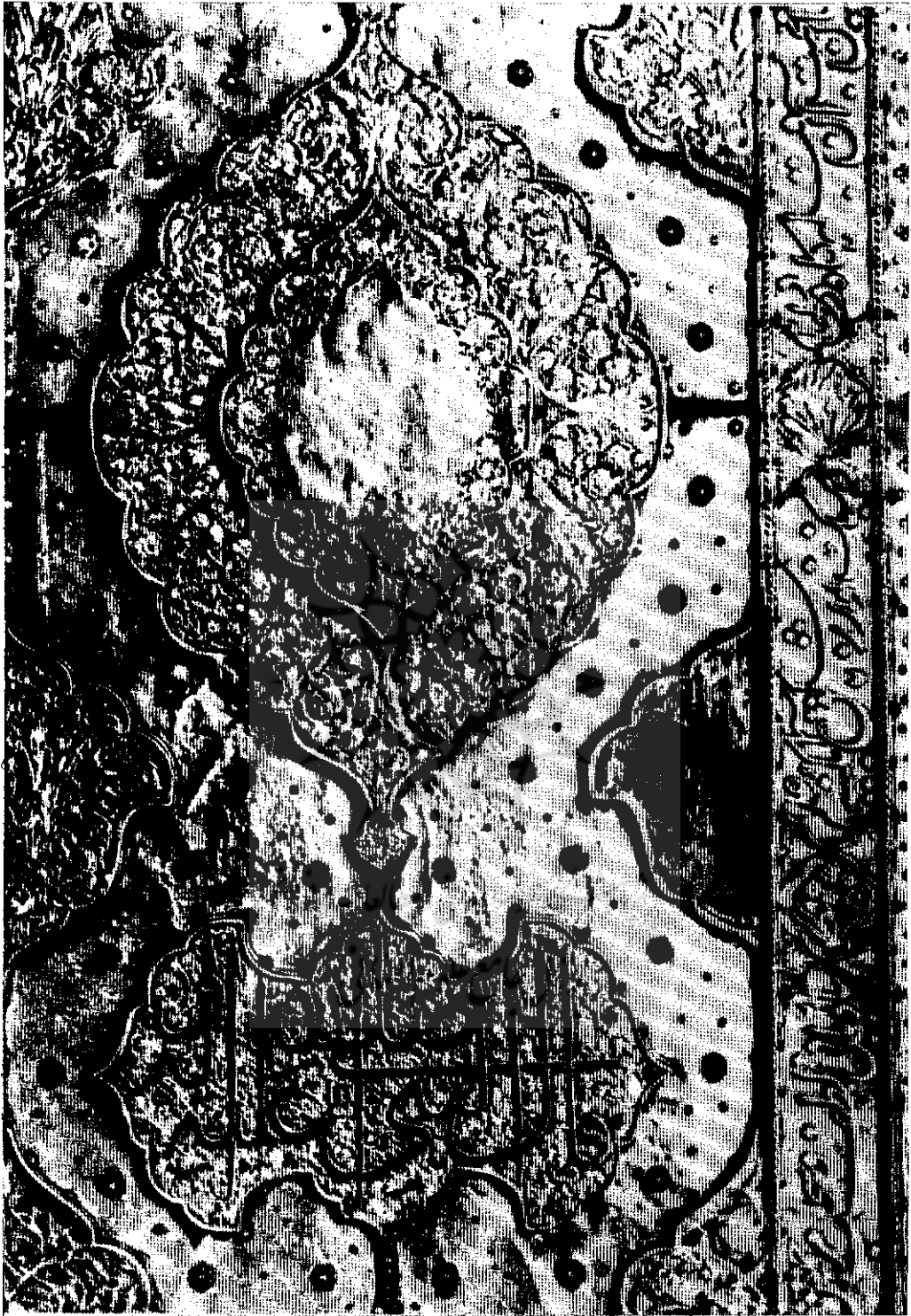
می‌رود، از بنای اصلی مدرسه حیدریه هم اینک تنها شیبستانی آجری باقی مانده و مقف آن نیز به مرور ایام از میان رفته است. از ویژگی‌های هنری این شیبستان نقوش و اشکال هندسی است که به گونه‌ای ماهرانه در داخل شیبستان کار شده است. گذشته از آن وجود محراب گچبری شده همراه با نقش‌های رنگین اعتبار هنری و ویژه‌ای به مدرسه حیدریه داده است.

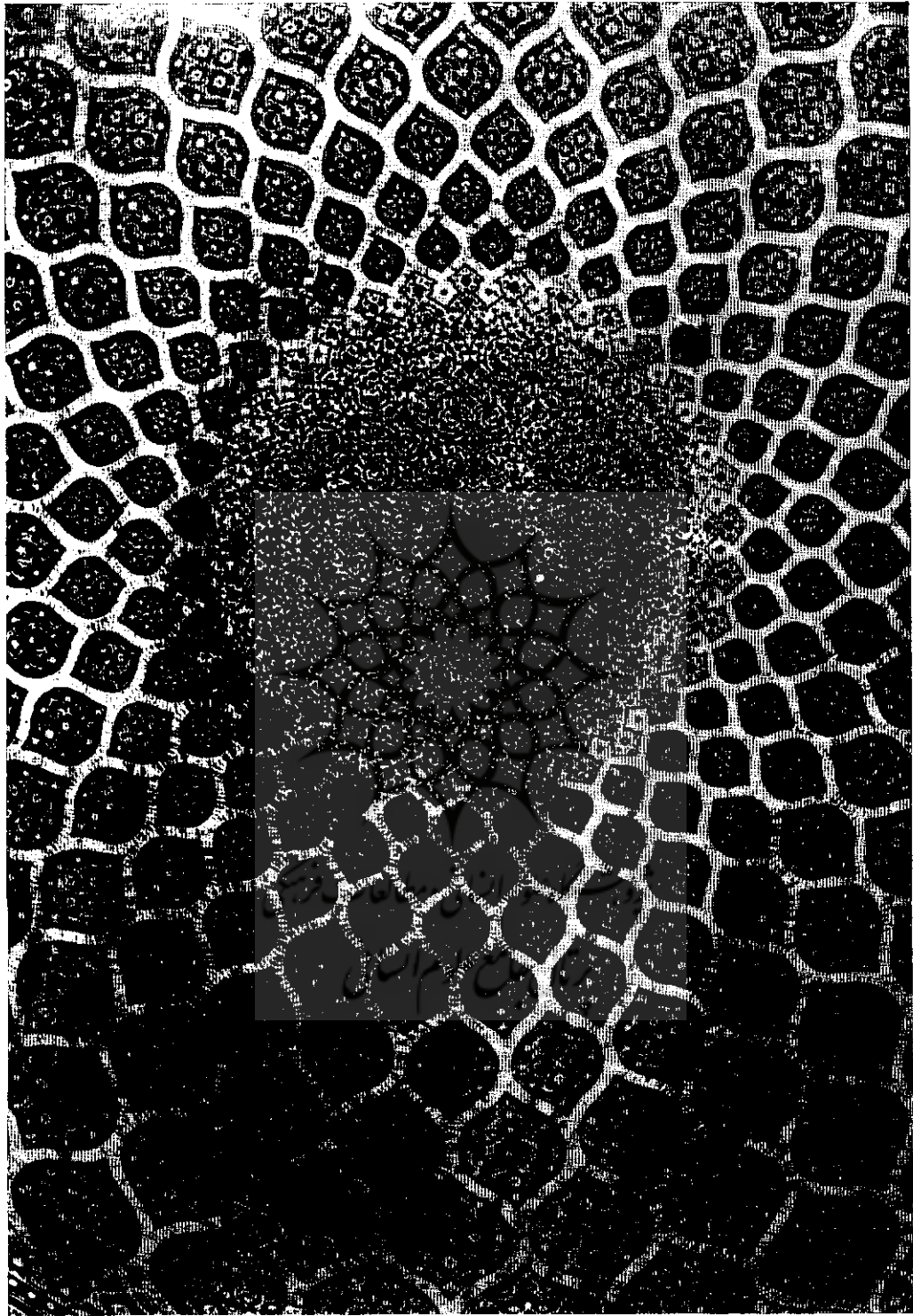
مدارس اسلامی بعد از حمله مغولها.

از پس حمله و ویرانگر مغول به ایران بسیاری از مراکز دینی و علمی از میان رفت و توسعه و رشد فرهنگ اسلامی مدت زمانی کوتاه دچار رکود و وقفه گردید. با نمانی این احوال تلاش در بازسازی و بنای مراکز دینی و علمی دگر بار آغاز شد، چندانکه در سال ۶۳۱ هجری قمری، در شهر یزد، مدرسه‌ای تحت عنوان مدرسه «ضیائیه» بنا گردید، مدرسه ضیائیه دارای گنبدی از خشت خام است، اعتبار گنبد مدرسه بیشتر بدان سبب است که با توجه به شیوه ماهرانه‌ای که در ساختمان گنبد بکار گرفته شده است، سرفصل نوینی در بنای مدارس اسلامی دوران مغول گشوده می‌شود. مدرسه ضیائیه دارای گچ‌بری و نقاشی مفصلی در داخل بنا است که در نوع خود از اهمیت خاصی برخوردار است در سال ۷۲۰ هجری قمری دگر بار در یزد بنای مدرسه‌ای تحت عنوان مدرسه کمالیه به اتمام می‌رسد، این مدرسه دارای گنبدی خشتی با روکش آجری است، تزئینات سر در این مدرسه که دارای نقش و نگار فراوان است نشانگر تحول و رشد هنر تزئینی اسلامی در این زمان است.

مدرسه رکنیه در یزد از دیگر مدارس معتبری است که در سال ۷۲۵ هجری قمری ساختمان آن به اتمام می‌رسد و امروز تمام گنبد آن بر جای مانده که بنام گنبد سید رکن الدین مشهور است و از دیگر بناها که شامل مدرسه و رصدخانه و کتابخانه مدرسه رکنیه آثاری بجای مانده است.

هم در فاصله دو قرن هفتم و هشتم هجری قمری مدارس دیگری در شهر یزد بنا می‌گردد که از آن جمله





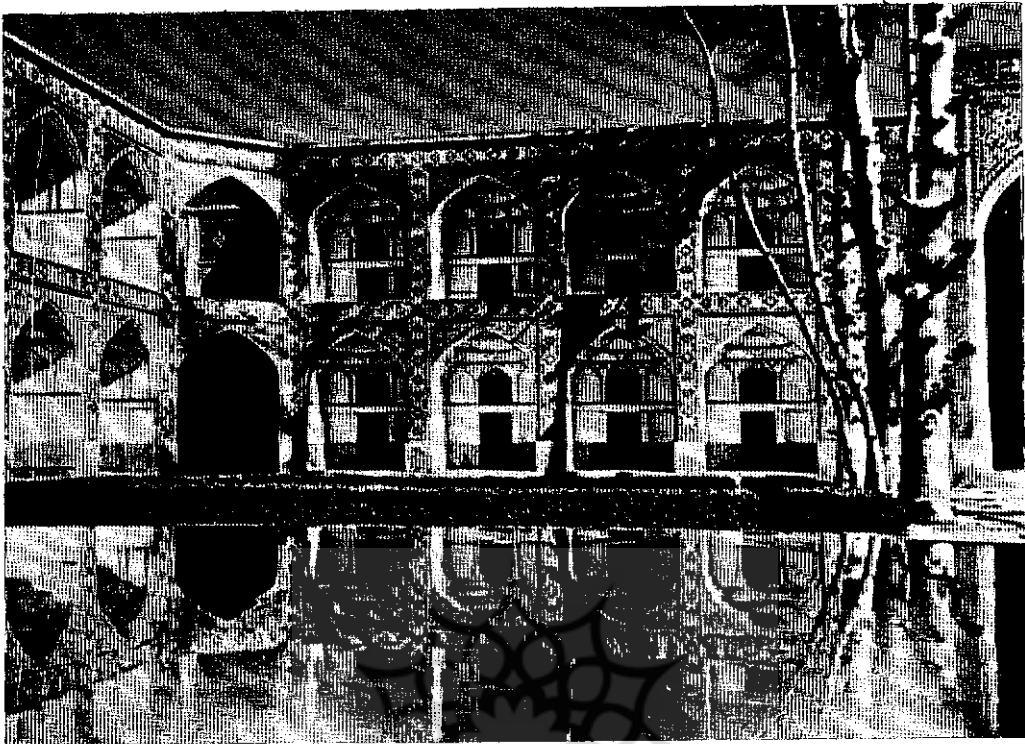
کتابخانه‌ای بزرگ با کتب نفیس بوده است، از این گذشته وجود «بیت الادویه» و دارالشفاء، در بعضی از مدارس دارای اهمیتی خاص بوده، در این داروخانه‌ها و درمانگاهها بر طبق شیوه بیمارستانهای اسلامی پزشکان ضمن مداوای بیماران بتدریس علم طب نیز همت می‌گماشتند. مدارس اسلامی غالباً همراه با مسجد، حمام، بازار بنا می‌گردیده که حکایت از اعتبار مدارس اسلامی می‌نماید.

مدارس اسلامی در قرن نهم هجری قمری

توسعه، رونق و وراج مدارس اسلامی دگر بار با حمله تیمور و آشوب و ویرانی‌های ناشی از آن سبب نوعی توقف و رکود در کار توسعه مدارس اسلامی می‌شود، با این وصف بعد از تیمور در زمان شاهرخ بویژه در خراسان جنبشی مؤثر و حرکتی نوین در احیای مدارس اسلامی شروع می‌شود، که از نمونه‌های بیادگار مانده این مدارس می‌توان به مدرسه «پریزاد» در مشهد مقدس اشاره کرد و مدرسه «دودر» که در سال ۸۴۳ هجری قمری بنا می‌گردد و از یادگارهای ارزنده مدارس اسلامی قرن نهم هجری قمری است. تزئینات و

می‌بایست از مدرسه و خانه حسینیان یاد کرد. بنای این مدرسه که متعلق به اواخر قرن هفتم هجری قمری است با همت شرف‌الدین حسینی و فرزندش معین‌الدین اشرف از سادات حسینی بر پا می‌گردد. گنبد خشتی مدرسه همراه با تزئینات داخلی گنبد تا بحال باقی مانده است. در این دوران سوای شهر یزد که از اهمیت علمی ویژه‌ای برخوردار است در سایر شهرهای ایران مدارس معتبر و عمده‌ای بنا می‌گردد که از آن جمله می‌توان به مدرسه امامی در شهر اصفهان اشاره کرد، مدرسه قدیمی امامی از دو طبقه ساخته شده و دارای چهار ایوان است، در طرفین ایوانها طاقنماهای دو طبقه بر پا گردیده، از ویژگی‌های عمده مدرسه امامی اصفهان کاشیکاری معرق مدرسه است که از نفاست و زیبایی چشمگیری برخوردار است. قدر مسلم در فاصله این دو قرن بنای مدارس دینی در بسیاری از نقاط ایران ادامه داشته که با تاسف از اغلب این مدارس تنها نامی بجای مانده از ورای توصیفات که از این مدارس در کتابهای تاریخی به نگارش درآمده می‌توان دریافت که در بیشتر این مدارس کاریزهائی جریان داشته و هر مدرسه دارای





علما و فقه‌های اسلامی بسرعت روبه فزونی و توسعه می‌گذارد، بویژه شهر اصفهان که با برپائی مدارس کوچک و بزرگ یکی از مراکز عمده نشر مبانی اسلامی می‌گردد.

از نخستین مدرسه اسلامی معتبری که در اصفهان بنا می‌گردد باید از مدرسه «ملا عبدالله» نام برد، دور تا دور این مدرسه در دو طبقه حجراتی بنا شده است، کاشیکاری معرق پشت بغله‌های غرفه‌های پائین و بالا از نقطه نظر طرح و رنگ آمیزی بسیار قابل توجه و اهمیت است. در بازار فعلی اصفهان دو مدرسه اسلامی تا به امروز باقی مانده که بنامهای جده بزرگ و جده کوچک مشهور است.

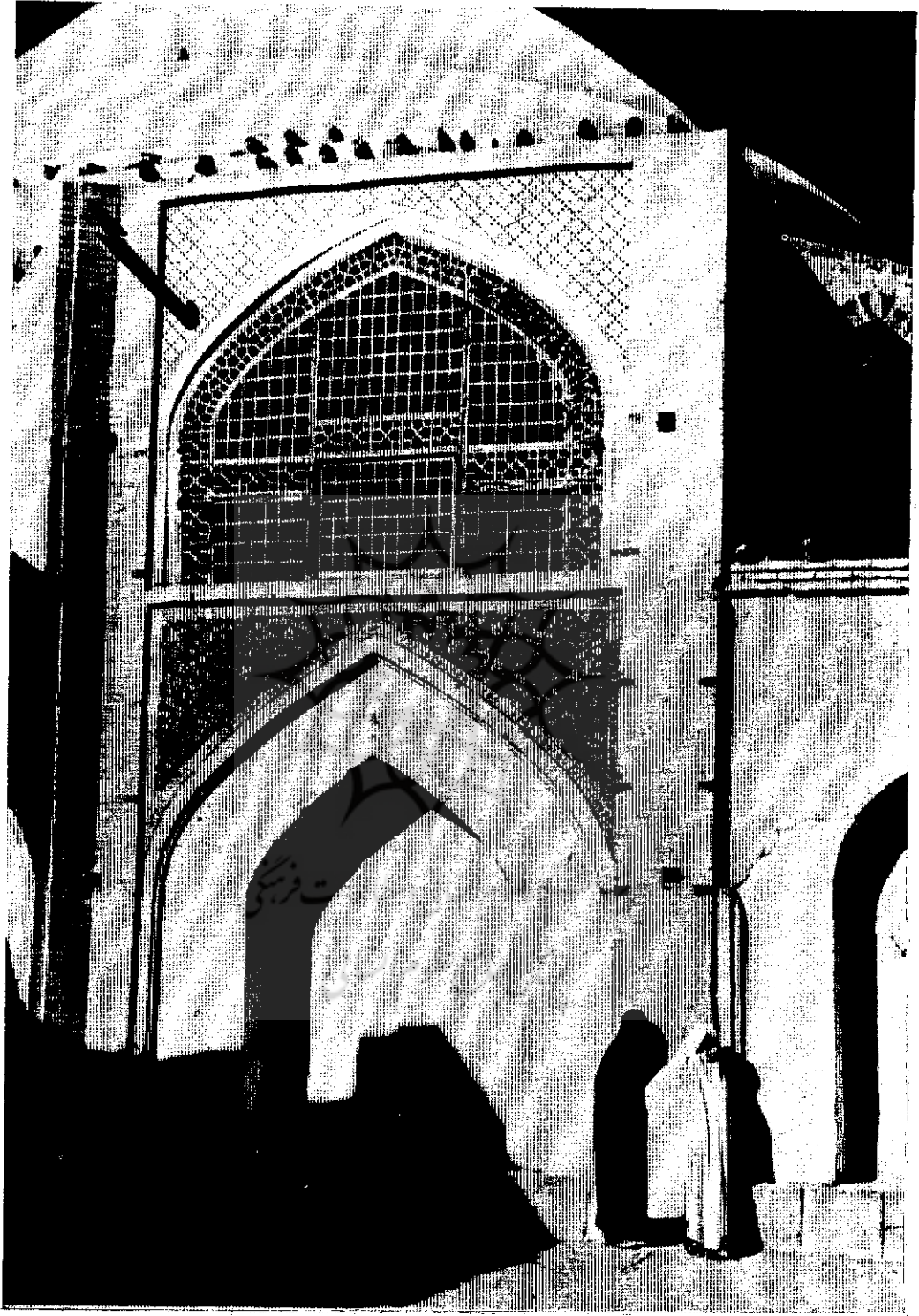
مدارس یاد شده در یک زمان و به فاصله کمی از یکدیگر بنا شده است، چندانکه تاریخ بنای مدرسه جده کوچک ۱۰۵۷ و جده بزرگ ۱۰۵۸ هجری قمری است از ویژگی‌های مدارس یاد شده سوی معماری جالب و قابل توجه تزئینات کاشیکاری شده و کتیبه‌های این

کاشیکاری نفیس این مدرسه، همراه با کتیبه‌های متعدد مدرسه «دودر» نشانگر تلاش تازه‌ای در اعتبار بخشیدن به هنر تزئینی اسلامی در این دوران است.

در این زمینه سوای مدارس یاد شده می‌بایست از مدرسه «بالاسر» و مدرسه غیاثیه واقع در «خارگرد» خراسان نام برد، مدرسه غیاثیه نشانه‌ای پر اهمیت از معماری مدارس دینی و اسلامی در قرن نهم هجری است که به فاصله کمی از مدرسه «دودر» در سال ۸۴۸ هجری قمری در دو طبقه بنا می‌گردد، در کتیبه مدرسه نام معماران مدرسه قوام الدین و غیاث الدین بجای مانده، مدرسه غیاثیه دارای چهار ایوان وسی و دو حجره است.

در این دوره بنای مدارس اسلامی در سایر شهرهای ایران به اتمام رسید، از آن جمله مدرسه «بدیعیه» در هرات یا مدرسه «دشتکی» در محله دشتک شیراز و یا مدرسه حافظیه در یزد که هر کدام به سهم خود دارای ارزش و اعتبار بوده است.

مدارس اسلامی در دوران صفویه با همت و ایمان



مدارس است که توسط خطاط هنرمند و نام‌آور زمان محمد رضا امامی به نگارش درآمده است.

بنای مدرسه «نیم‌آورد» در این زمان در شهر اصفهان همراه با تزئینات مفصل در سر در مدرسه نمونه‌های بدیعی از هنر کاشیکاری، گچبری و مقرنس کاری را از گذشته تا کنون در خود نگاه داشته است، نمونه پیشرفت هنر تزئینی اسلامی ایران را در کار تزئینی مدارس اسلامی گذشته از مدرسه نیم‌آورد می‌توان در مدرسه «کاسه‌گران» که به سال ۱۱۰۵ بنا گردیده مشاهده کرد و ادامه آنرا در مدرسه «شمس‌آباد» در اصفهان مربوط به سال ۱۱۲۵ هجری قمری که دارای تزئینات چشمگیری است دنبال نمود.

مدرسه چهارباغ نهایت ذوق و تجربه

فاصله سالهای ۱۱۱۸ تا ۱۱۲۶ بنای مدرسه‌ای بسیار پرارزش و معتبر در اصفهان شروع و خاتمه می‌یابد که بنام مدرسه چهارباغ مشهور است. این مدرسه نموداری از آخرین تجارب هنرمندان مسلمان و با استعداد این مرز و بوم در زمینه معماری مدارس اسلامی و هنر تزئینی اسلامی است. معماری و تزئین گنبد و گلدسته‌ها، ایوانها و حجرات در نوع خود در میان ابنیه این دوران بی‌نظیر و چشمگیر است. اما آنچه مدرسه چهارباغ را اعتباری خاص بخشیده هنر کاشیکاری بوژه کاشی خشت و معرق مدرسه است، تا آنجا که کاشیکاری مدرسه چهارباغ را باید نهایت ذوق و تجربه هنر کاشیکاری زمان بشمار آورد، ترکیب نقوش متنوع هندسی، کاربرد دقیق و حساب شده این نقوش در گنبد و ایوان‌ها و سر در مدرسه بی‌تردید بیننده را به اعجاز و تحسین و شگفتی وامیدارد، از دیگر امتیازات مدرسه چهارباغ وجود کتیبه‌های متعددی است که بر روی کاشی خشت و معرق وسیله نام‌آوران خطاط زمان به نگارش درآمده، هنرمندانی چون عبدالرحیم جزایری، محمد مؤمن، محمد صالح اصفهانی، محمد مهدی حسینی، عبدالرحیم، محمدرضا، علی نقی امامی که در مجموع نموداری از مهارت و پیشرفت هنر خطاطی زمان را نشان می‌دهد. سوی اصفهان در این زمان در

شهر شیراز مدرسه اسلامی عمده‌ای بنا می‌گردد که جدا از امتیازات مهم معماری و هنری، از نقطه نظر فرهنگی در دوران خود اهمیتی شایان توجه را دارا می‌شود، تا آنجا که مدرسه خان شیراز را عده‌ای نخستین دانشگاه فرهنگ و تمدن اسلامی دانسته‌اند.

نخستین دانشگاه اسلامی.

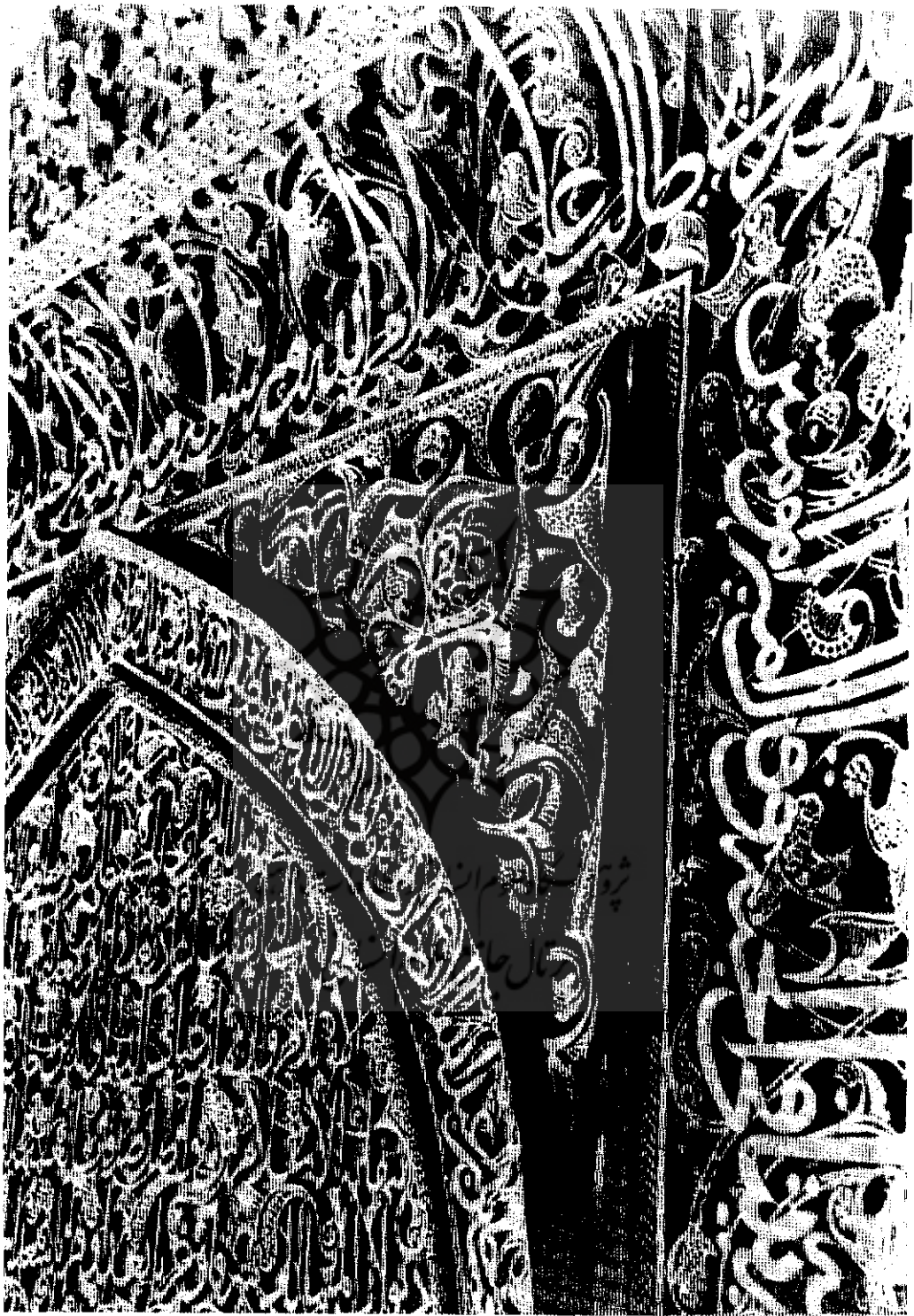
مدرسه خان شیراز که ساختمان بنای آن در سال ۱۰۲۴ هجری قمری پایان می‌پذیرد دارای یکصد حجره جهت اقامت یکصد طلبه بوده است مدرسه خان در ابتدا در محور باغی بزرگ بنا می‌گردد مدرسه خان دارای حجرات دو طبقه و چهار ایوان در چهار طرف است که یکی از ایوانها مدخل و سه ایوان دیگر مدرس و محل نماز بوده است، از امتیازات مهم و هنری مدرسه خان شیراز کاشیکاری سر در رفیع آن است که از معدود نمونه‌های ارزنده هنر مقرنس کاری به شمار می‌رود.

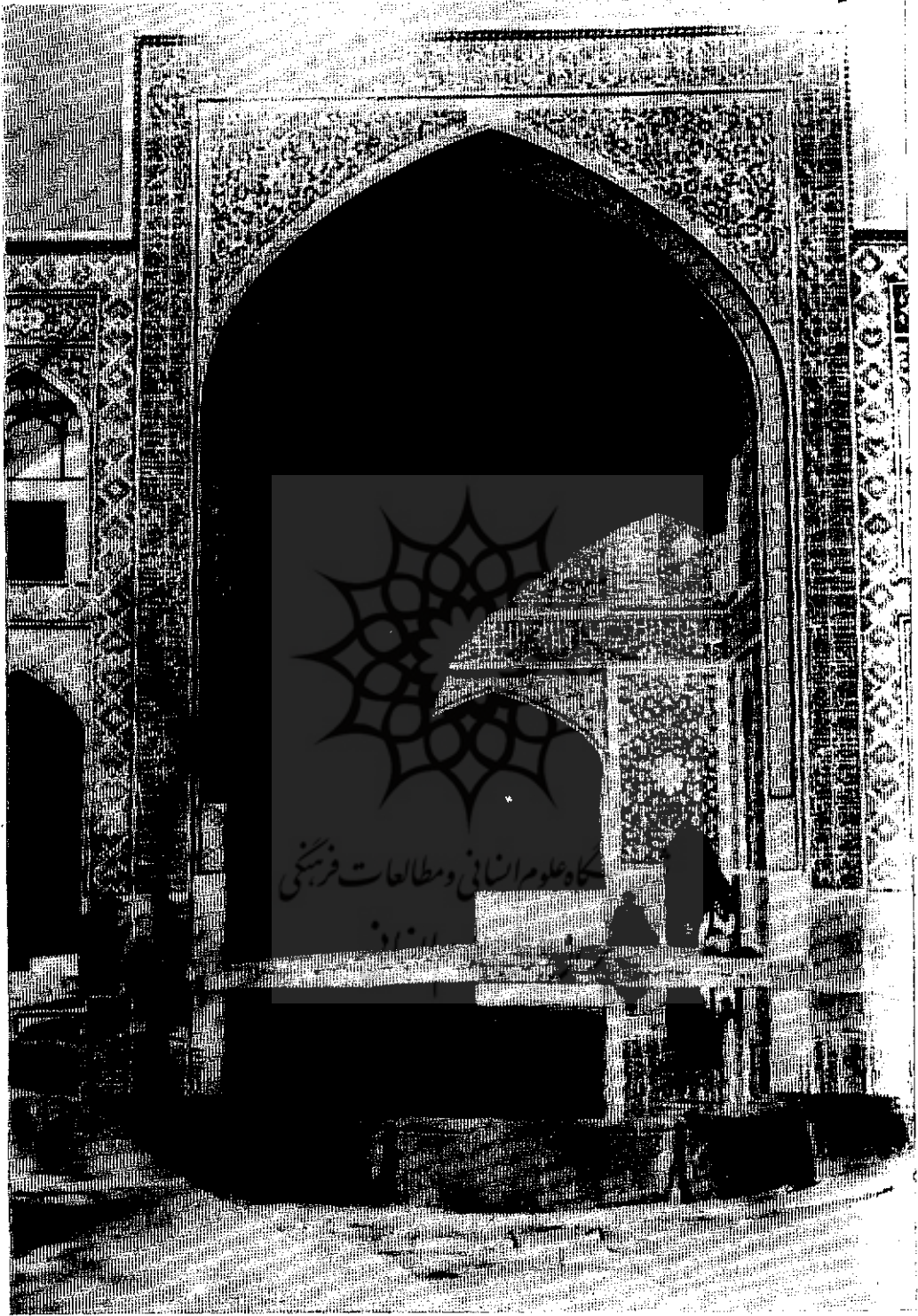
بالای کرباس و دهلیز ورودی مدرسه تالار نسبتاً وسیعی است که محل درس ملا صدرا شیرازی بوده است.

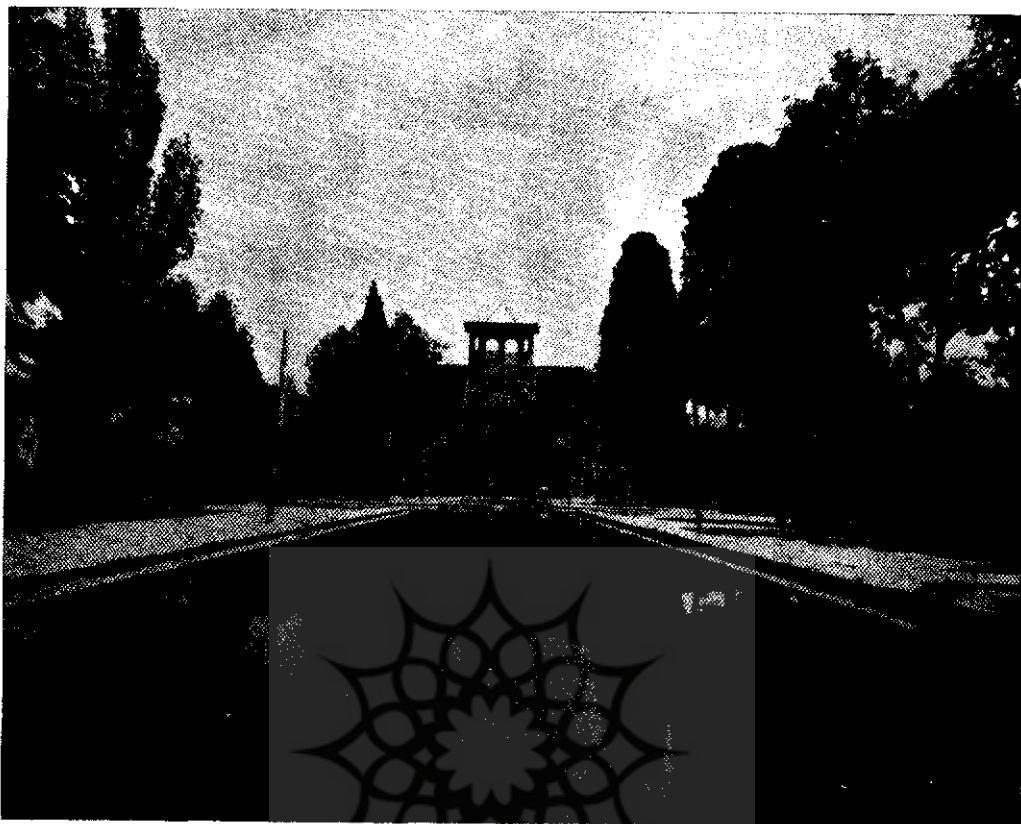
در شهر کرمان نیز در این زمان مدرسه شایان توجه و اهمیت در مجموعه گنجعلی خان تحت عنوان مدرسه گنجعلی خان بر پا می‌گردد، این مدرسه سوای اعتبار ویژه علمی اش بدلیل کاشیکاری هنرمندانه و نفیس و کتیبه معرق بخط علیرضا عباسی در زمره یادگارهای هنر معماری و کاشیکاری قرن یازدهم هجری قمری است.

مدارس اسلامی در قرن دوازدهم و سیزدهم.

در فاصله قرن دوازدهم و سیزدهم هجری قمری مدارس اسلامی عمده‌ای بنا گردید که نشانگر توسعه فرهنگ و تمدن اسلامی و علوم رایج زمان است، که از نمونه‌های محبت‌آمیز این مدارس می‌توان ابتدا از مدرسه «مروی» نام برد که شامل سر در و صحن وسیع و حجرات و ایوانهای متعدد است و در ردیف یکی از قدیمی‌ترین مدارس تهران قرار دارد، عمده‌ترین تزیینات مدرسه مروی را کاشی خشت تشکیل می‌دهد که با توجه با رنگهای متنوع، زیبایی و ویژه‌ای به مدرسه بخشیده







است. مدرسه که بنام مدرسه «آقا» مشهور است دارای گنبدی عظیم و دو مناره کاشی کاری شده زیبا است، از ویژگی‌های مدرسه آقا، بنای شبستانهای زمستانی و سر پوشیده در طبقه دوم بنا است، صحن مدرسه دارای حجراتی زیبا است.

در پایان قابل ذکر و توجه است که شمار مدارس اسلامی در ایران بسیار بیش از آن است که در این مرور و بررسی بدانها اشاره شد و بدیهی است بررسی مدارس اسلامی در شهرهای ایران نیاز به پژوهشی گسترده و پرحاشیه دارد، امید که بسیاری خدا در آینده بتوان با امکاناتی بیشتر به بازشناختن سایر مدارس اسلامی اقدام کرد و سوای ارزش های هنری، جنبه های معنوی و اسلامی این مدارس را همراه با شرح حال فقها و عالمان و دانشمندانی که از زاویه های این مدارس برخاستند به رشته تحریر درآورد.

از دیگر مدارس پراهمیت تهران باید از مدرسه سپهسالار قدیم (مدرسه استاد شهید مرتضی مطهری) یاد کرد، شهرت این مدرسه سوای جنبه های اسلامی و علمی بدلیل معماری و کاشیکاری بدیعی است که در مدرسه بکار گرفته شده است، مدرسه، دارای جلوخانی وسیع، گنبد و دو مناره زیبایی کاشیکاری شده است. حجرات و دو طبقه با ستونهای سنگی بسیار زیبا و شبستان وسیع مدرسه، روی هم رفته چشم اندازی زیبا به وجود آورده. این مدرسه را باید در ردیف مدارس اسلامی نمونه قرن سیزدهم هجری قمری به شمار آورد. در قرن سیزدهم مدرسه اسلامی معتبر دیگری در شهر کاشان بنا می گردد که در نوع خود از امتیازاتی ویژه برخوردار است و از نقطه نظر معماری در ردیف ارزنده ترین بناهای قرن سیزدهم به حساب می آید، این