

بررسی مسائل انسانی، اقتصادی و اجتماعی

روستای میمند

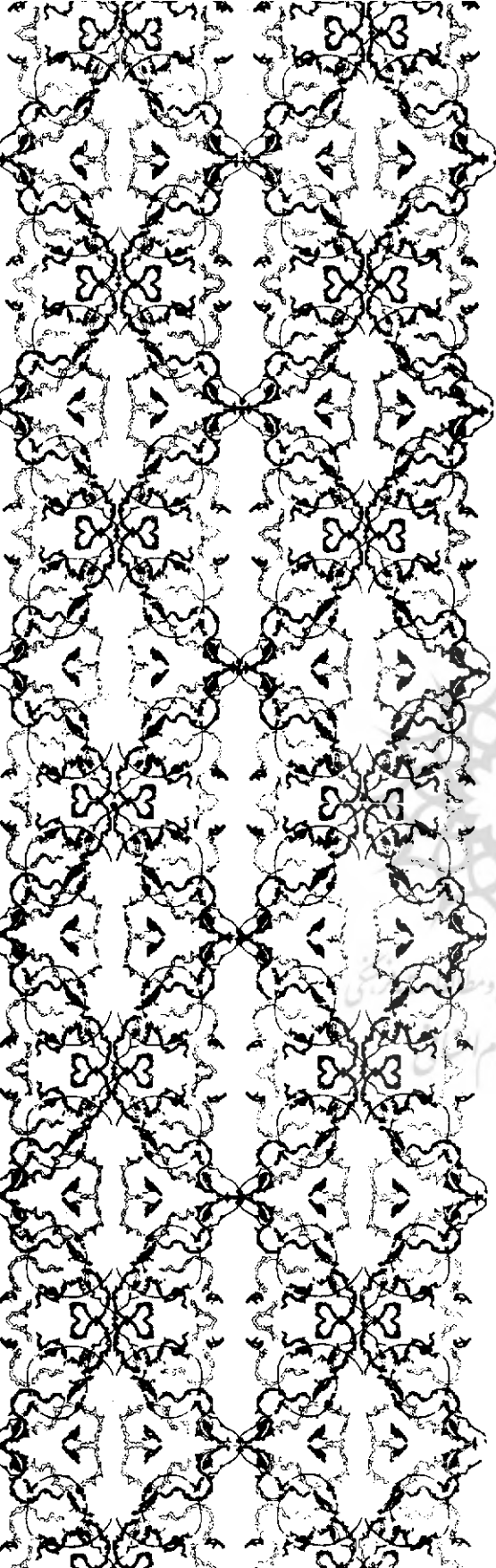
کتابخانه مدرسه تخصصی

شعبه علوم انسانی و اجتماعی
پرتال جامع علوم

از

پوراندهخت خلیل یحیوی

(دکتر در جغرافیا)





شروېشگاه علوم انسانی و مطالعات فرهنگی
پرتال جامع علوم انسانی

از: پوران‌دخت خلیل یحیوی
(دکتر در جغرافیا)

بررسی مسائل انسانی، اقتصادی و اجتماعی روستای میمند

بررسی حاضر نتیجه تحقیقات مشترک استاد و دانشجو پیرامون مسائل جغرافیائی روستای میمند می باشد که مدت يك سال به درازا کشیده و برای تکمیل این مطالعات سه نوبت از محل بازدید به عمل آمده است، نوبت اول به همراهی ۳۰ نفر از دانشجویان سال چهارم رشته تاریخ به مدت يك هفته از تاریخ ۱۴ تا ۲۱ مهرماه ۲۵۳۵، نوبت دوم به همراهی ۱۲ نفر از دانشجویان سال چهارم رشته جغرافیا به مدت ۱۲ روز از ۲۸ اسفندماه ۲۵۳۵ لغایت دهم فروردین ۲۵۳۶ و نوبت سوم با ۸ نفر از دانشجویان سال چهارم رشته جغرافیا به مدت ۱۰ روز بیستم الی ۳۰ مرداد ماه ۲۵۳۶ و آنچه در این مجموعه آمده مربوط به مسائل انسانی، اقتصادی و اجتماعی میمند است.

البته راجع به جغرافیای تاریخی و باستان‌شناسی منطقه مورد نظر قبلاً توسط آقای دکتر همایون تحقیقاتی به عمل آمده ولی همانطوریکه ایشان در شماره ۶ سال هفتم صفحه ۴ مجله بررسی‌های تاریخی متذکر شده‌اند تاکنون تحقیقات جغرافیای روستائی از منطقه

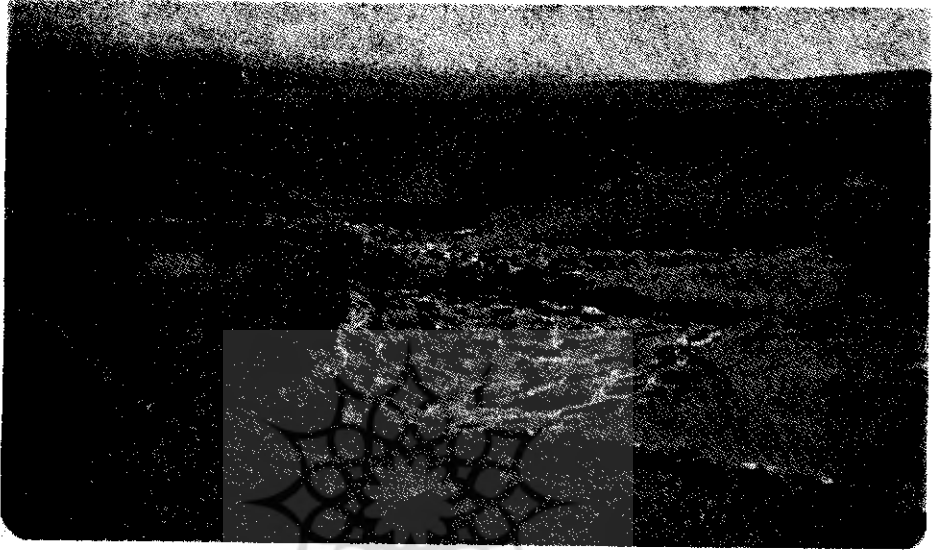
به عمل نیامده بود. لذا اینجانب بنابه وظیفه علمی و پژوهشی خود چنان صلاح دیدم تحقیقات ارزنده ایشان را دنبال نموده و اندکی راجع به مسائل جغرافیائی منطقه مورد بحث مطالعات و تحقیقاتی انجام دهم و همانطوریکه در بالا ذکر شد بررسیهای محلی با همکاری مداوم و خستگی ناپذیر ۱۲ نفر از دانشجویان رشته جغرافیای دانشگاه تربیت معلم صورت گرفته است.

در این تحقیق از مشاهدۀ مستقیم، مصاحبه، پرسشنامه خانوار و ده و نقشه برداری استفاده شده است.

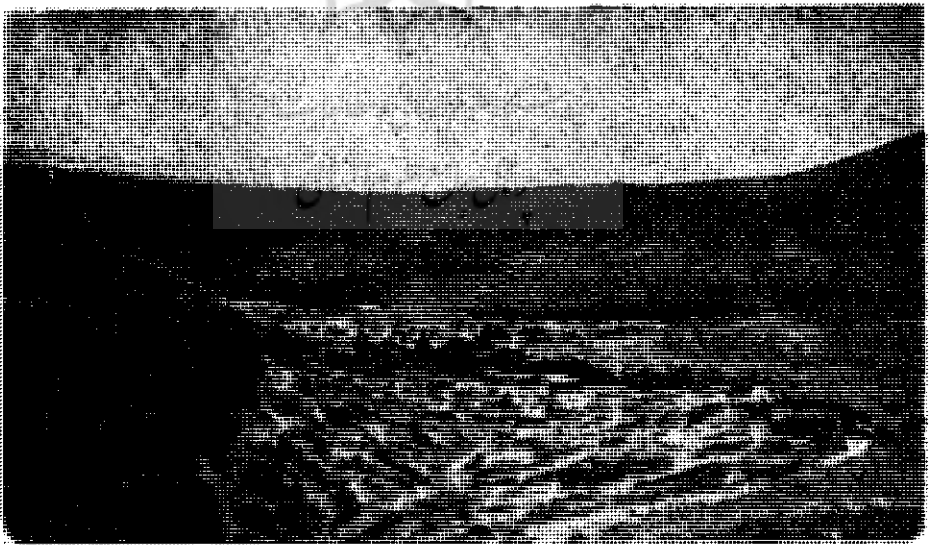
موقعیت روستای میمند:

میمند در استان کرمان و در قسمت شمال غربی شهر بابک قرار گرفته، از شمال به رفسنجان و از جنوب غربی به سیرجان محدود می باشد. میمند در منطقه کوهستانی در جنوب شرقی کوه شهر بابک واقع شده و با شهر بابک ۳۶ کیلومتر فاصله دارد که این ۳۶ کیلومتر فاصله را دشت وسیعی با ارتفاع متوسط ۱۹۰۰ متر فرا گرفته است و از قرائن چنین استنباط می شود که این فاصله در ادوار گذشته پوشیده از جنگل های پسته و حشی به اسم بنه بوده است، ولی به مرور زمان به علت قطع اشجار و کم آبی منطقه این درختان از بین رفته است و امروزه فقط نشانه های از آنها در نزدیکی های میمند مشاهده می شود. اغلب کوه های این منطقه در امتداد شمال غربی و جنوب شرقی قرار دارد که بلندترین قله آنها در قسمت شمال میمند بنام تیرکوه نامیده می شود که ۳۰۰۶ متر ارتفاع دارد، دیگر کوه های اطراف روستای میمند عبارتست از کوه خورین با ارتفاع ۲۶۱۰ متر (در شمال غربی) و گردکوه با ارتفاع ۲۹۵۰ متر (در شمال غربی) و پشت کوه به ارتفاع ۲۶۶۴ متر در مشرق و کوه پاقلعه با ارتفاع ۲۷۶۶ متر. کوه های مذکور دره میمند را که ۲۲۰۰ متر ارتفاع

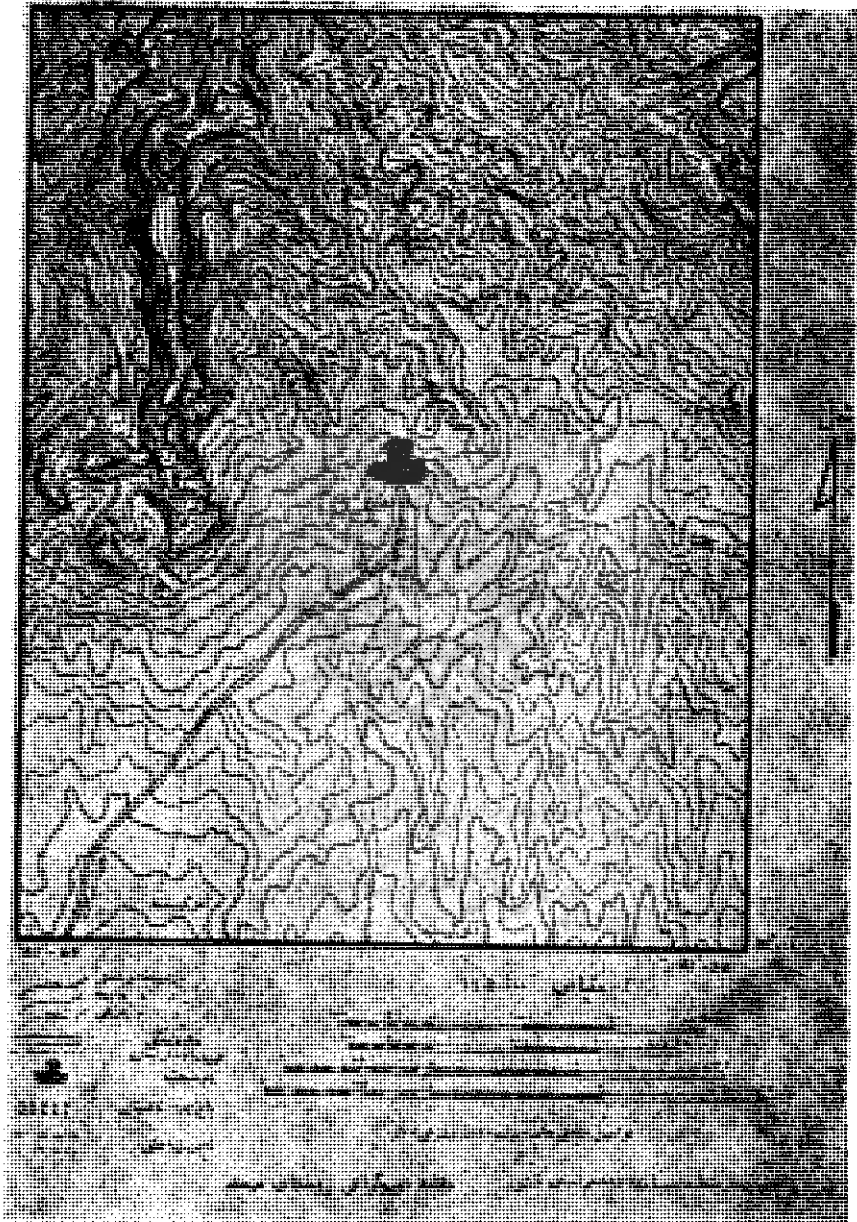
دارد احاطه کرده و بصورت تشتیکی درآورده است. (به نقشه شماره ۱ یک نقشه برداری منطقه و عکس هوایی آن مراجعه شود)



شکل تشتیکی میمند

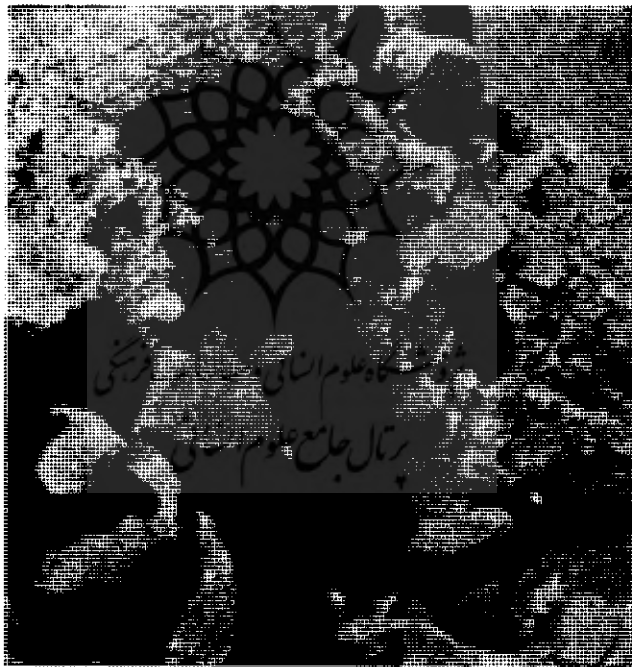


دو عکس هوایی از دیهند که بوسیله گروه دانشجویان در فوروز سال ۲۰۰۶ برداشته شده است .



نقشه شماره یک

اغلب این کوهها از توف و سنگهای آتش فشانی بوده و دارای رسوبات و خاکهای آذرین می باشد^۱ که بوسیله جریان رودخانه ها از ارتفاعات شسته شده و با سنگهای رسوبی و آهکی درهم آمیخته و کنگلومرای منطقه میمند را بوجود آورده اند، در عکس شماره (۱) از نظر دورانهای زمین شناسی در این منطقه آب رفته های اواخر دوران سوم و اوایل دوران چهارم و همچنین رسوبات پلیوسن و آهکهای کرتاسه و سنگهای آذرین خروجی که از جنس آندزیت هستند مشاهده می شود (تفسیر از نقشه زمین شناسی شهر بایک تهیه شده در سازمان زمین شناسی ایران)



شکل شماره ۱- نمونه ای از کنگلومرای منطقه میمند

۱- گزارش شرکت صنایع مس سرچشمه اداره استخراج و اکتشافات تاریخ ۱۳۳۶/۱۲/۱۷ (۲۵۱۶ شاهنشاهی).



قله تیرکوه در شمال غربی میمند

بطوریکه زمین‌شناسان اظهاری می‌دارند: این ناحیه از قدیم جزو مناطق معدنی ایران بوده و تاریخ اکتشافات و عملیات استخراج بخصوص در مورد معادن مس به ۶۰۰۰ سال پیش می‌رسد. که امروزه آثار کوره‌های قدیمی ذوب فلزات بصورت ابتدائی مشاهده می‌شود^۱ به علت وفور و غنی بودن معادن آهن، زغال سنگ، مس، سنگ‌آهک، شرکت مس سرچشمه با سرمایه‌گذاری عظیم عملیات استخراج و بهره‌برداری از معادن مس این منطقه را در چند کیلومتر می‌مند شروع کرده است.

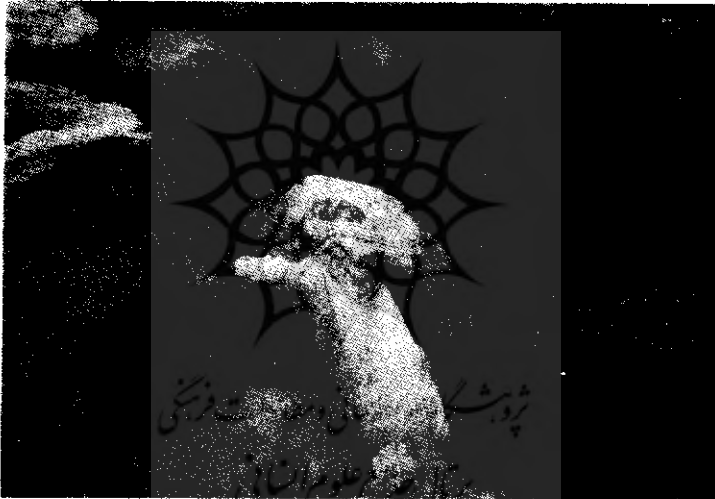
آب و هوا

نوع آب و هوای این منطقه معتدل کوهستانی است بطوریکه حد متوسط درجه حرارت در فصل تابستان به ۳۲ درجه بالای صفر

۲- مجله ویژه نامه مس ۱۳۲۵ صفحه ۳

باشبهای سرد و روزهای ملایم و در زمستان درجه حرارت متوسط به ۱۸ درجه زیر صفر می‌رسد . مقدار بارندگی در میمند ۳۰۰ تا ۵۰۰ میلیمتر برآورد شده است که نزولات جوی بصورت برف در ماههای دی و بهمن و بصورت باران در ماههای اسفند و فروردین صورت می‌گیرد . این ارقام می‌رساند که میمند دارای آب و هوای معتدل کوهستانی است با تابستان‌های معتدل و زمستان‌های ملایم^۲

آبها : بخش میمند باروستانهای تابستانی و آغل‌ها (خانه‌های دشتی) دارای ۷۲ رشته قنات است که علاوه بر این دو چشمه نیز در داخل آبادی میمند وجود دارد (شکل شماره ۲) معمولا اهالی در فصل

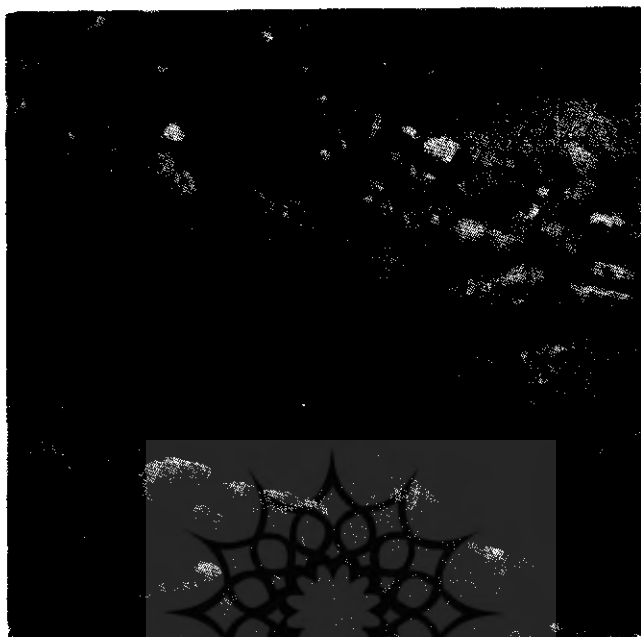


شکل شماره ۲- چشمه آب در میمند

تابستان در خانه‌های تابستانی خود و همچنین برای کشاورزی از قنات استفاده می‌کنند (شکل شماره ۳) این قناتها در روی خاکهای آذرین حفر شده و طبقات زیرین آنها غیر قابل نفوذ است . در آغلها از آب انبار و یا چاه استفاده می‌نمایند . آب انبارها در مسیر رودخانه‌های

۳- آمار و ارقام، از مجله ویژه نامه مس شماره نخست ۲۰ تیرماه

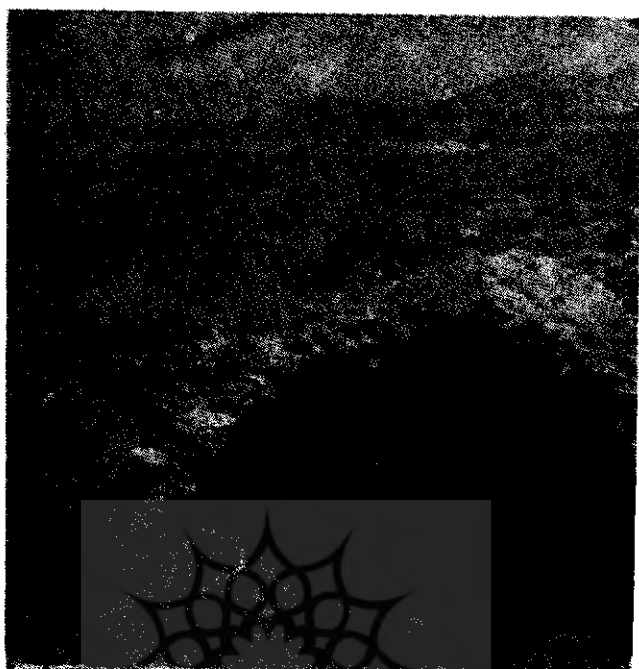
فصلی بامصالح بسیار محکم یعنی ساروج و سنگ ساخته شده است



شکل شماره ۴- قنات

معمولا این آب انبارها در فصل طغیان رودخانه از آب پر شده و در فصل تابستان برای آشامیدن و آبیاری دامها از آنها استفاده می کنند (شکل شماره ۴) در نزدیکی بعضی از آغلهها چاههایی کنده شده که در عمق چهل متری به آب رسیده است. شرکت مس سرچشمه در خاتون آباد در ۲۶ کیلومتری جنوب غربی میمند ۱۵ حلقه چاه حفر کرده که در عمق ۱۵۰ متری به آب رسیده است.

میمند و روستاهای تابستانی آن دارای پنج رودخانه فصلی به نامهای لاخورین، لاخیر، میمند، مورنگ، رزملک می باشند. کلیه این رودخانه ها از شمال به جنوب جریان یافته و خانه های تابستانی وییلاقی در دو طرف آنها ساخته شده است و چه بسا در مواقع طغیان این رودخانه ها خسارات شدید مالی و جانی به مردم وارد می آید.



شکل شماره ۴- آب انبار در دشت

رودخانه‌های مذکور در قسمت جنوب میمند بعد از عبور از آبادیهای تابستانی بهم متصل شده بنام پیش رودخانه نامیده می‌شود . چون روستاهای میمند در مسیر دره و رودخانه‌ها قرار گرفته است دارای خاک رسوبی و آتش فشانی بوده و برای کشاورزی بسیار مساعد است ولی تنها عاملی که از گسترش کشاورزی در این منطقه جلوگیری می‌کند کمبود آب و مخصوصا در فصل تابستان و کوهستانی بودن منطقه می باشد .

جمعیت

جمعیت میمند مطابق آنچه در فروردین ماه ۲۵۳۶ در طی سفر تحقیقاتی خود به مدت ۱۲ روز اقامت در محل بوسیله پرسشنامه

خانوار برآورد کردیم در حدود ۲۵۰۰ نفر بوده که ۵۰۰ خانوار را تشکیل می‌دهند.

عاملی که سبب شد توانستیم جمعیت منطقه را بطور دقیق بررسی کنیم این بود که تحقیقات ما در فصلی انجام گرفت که کلیه خانوارهای میمند در روستای خود برای انجام مراسم نوروز تجمع کرده بودند و مسأله پراکندگی و تفرق جمعیت در آن موقع وجود نداشت، ولی در مسافرت سوم که در فصل تابستان انجام گرفت جمعیت میمند ۱۴ خانوار بیشتر نبود و بقیه به روستاهای تابستانی خود مهاجرت کرده بودند. باید دانست که ۵۴ درصد جمعیت میمند را مردان و ۴۶ درصد آنرا نیز زنان تشکیل می‌دهند. تعیین جمعیت فعال و غیر فعال در میمند امکان پذیر نبود، زیرا نوع تولید و منابع درآمد اهالی بستگی به فعالیت دوجانبه مردوزن دارد، به این ترتیب که مردان به کار دامداری و کشاورزی و زنان به قالی بافی مشغول بودند. بدین ترتیب زنانی هم که سن آنها در حدود ۱۲ سال بود جزو جمعیت فعال به شمار می‌آمدند، لذا ۷۵ درصد جمعیت روستای میمند فعال از لحاظ منطقه‌ای خوانده می‌شود و ۲۵ درصد بقیه در سن پائین تر از ۱۲ سال قرار داشتند.

مسکن

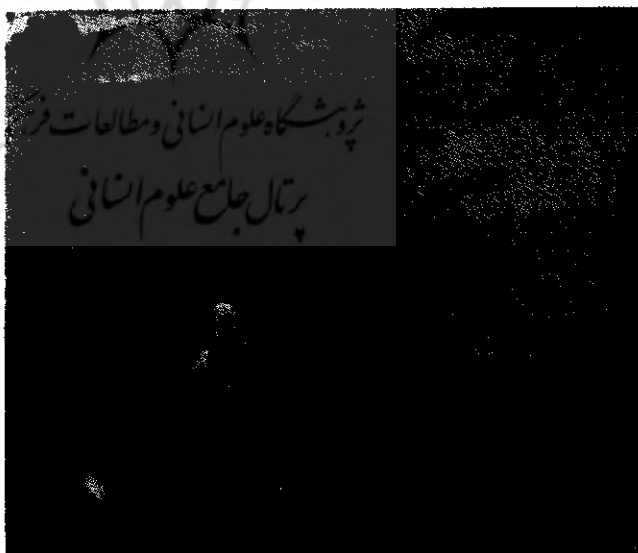
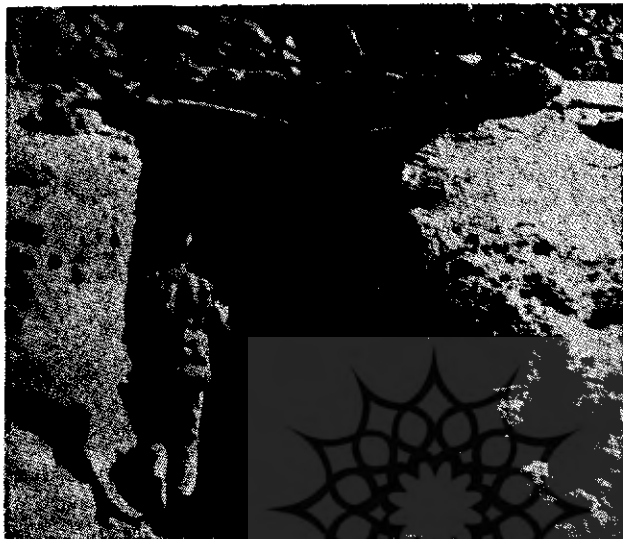
آنچه به معنی واقعی جالب‌ترین موضوع پژوهشی روستای میمند را تشکیل می‌دهد چگونگی مسکن آنجا است. شاید این موضوع مهم‌ترین عامل در جلب گروه ما برای انجام کارهای تحقیقاتی در این منطقه بوده است.

در میمند و روستاهای وابسته به آن سه گونه مسکن وجود دارد:

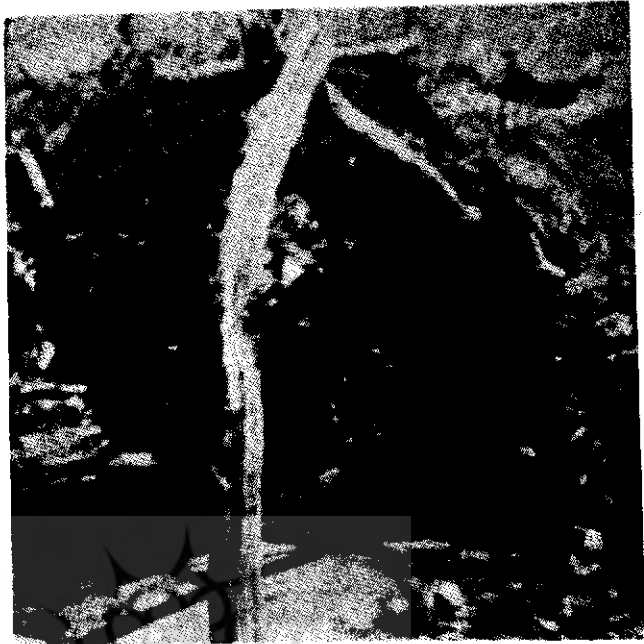
- ۱- مساکن صخره‌ای
- ۲- مساکن بیلاقی یا تابستانی

۳- مساکن آغلی یادشتی

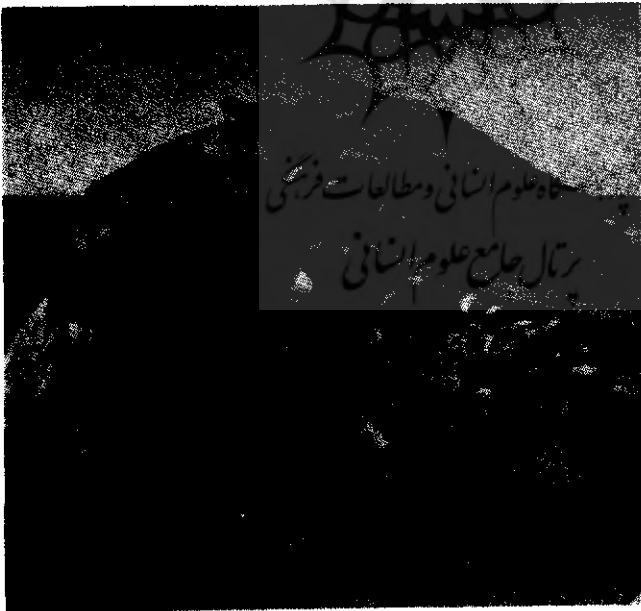
در واقع هر خانواده میمندی دارای سه خانه می باشد، خانه میمندی،
خانه آغلی، خانه بیلاقی (شکل های شماره ۵ و ۶ و ۷)



شکل شماره ۵- دو نمونه از خانه های صخره ای



شکل شماره ۶- خانه ییلاقی

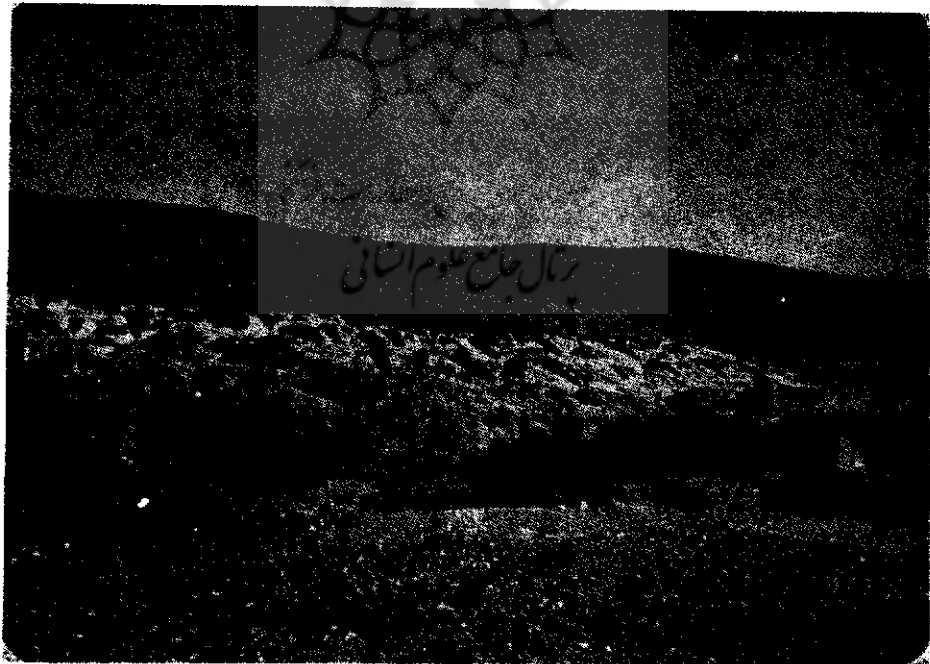


شکل شماره ۷- خانه آغلی

اهالی در فصل زمستان سالی چهار ماه در خانه های سنگی بسر برده و اغلب به قالی بافی می پردازند . از اول اسفند ماه به مدت چهار ماه به خانه های دشتی یا آغلی برای دامداری کوچ می کنند و در این مدت درب خانه های میمندی و بیلاقی بسته است و چهار ماه را در دشت به دامپروری می پردازند و در فصل تابستان موقعی که پوشش گیاهی دشت خشک شده و از بین می رود اهالی دوباره به مدت ۸ ماه به خانه های بیلاقی خود بازمی گردند .

الف : خانه های سنگی

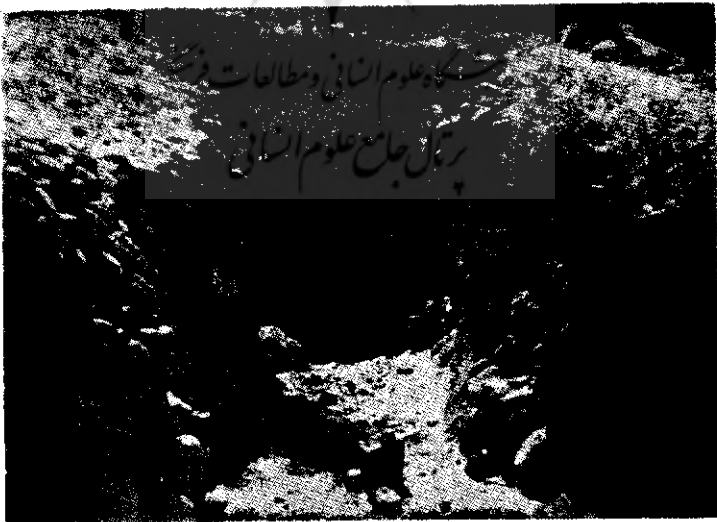
تعداد این نوع مساکن در میمند ۳۰۵ دستگاه می باشد که در داخل سنگ کنده شده و به علت شیب اطراف دره میمند در چهار یا پنج طبقه روی هم قرار گرفته است (شکل شماره ۸)



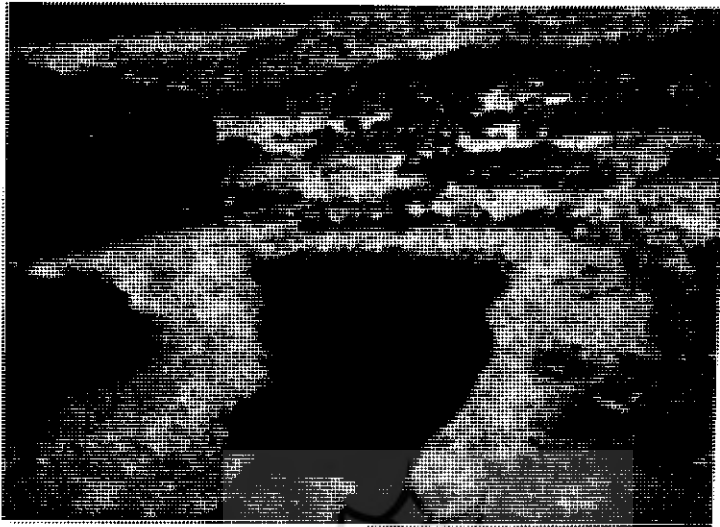
شکل شماره ۸- مساکن صخره ای در پنج طبقه

از لحاظ ساختمان این نوع مساکن دارای هیچ روزنه‌ای نبوده و حتی فاقد دودکش و پنجره نیز می‌باشد. در وسط هر اطاق اجاقی کنده شده که برای گرم کردن خانه و تهیه غذا به کار می‌رود و دودی که در موقع روشن کردن اجاق بلند می‌شود تمام خانه‌های سنگی را سیاه کرده است.

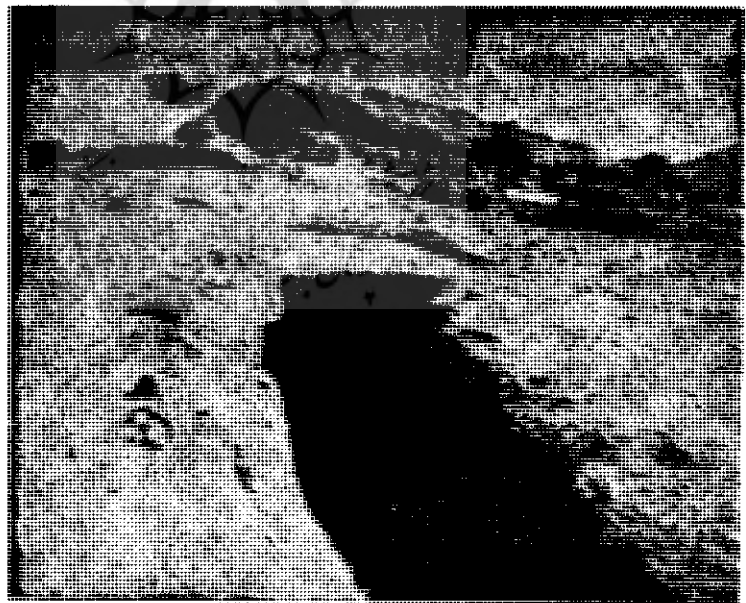
شکل شماره ۹ نشان می‌دهد که یک راهرو با شیبی تند به طرف بیرون کنده شده و در داخل این راهرو در سمت راست یک اطاق و در سمت چپ اطاق دیگری تعبیه شده و یک اطاق نیز در روبروی درب ورودی کنده شده است که معمولاً اطاق روبرو برای نشیمن و اطاقهای دست راستی و دست چپ برای انبار و آغل حیوانات در زمستان مورد استفاده است. گاهی نیز در این اطاقهای طرفین یک خانوار دیگری زندگی می‌کند. تعداد خانه‌های سنگی ۳۰۵ دستگاه می‌باشد و وسعت مساکن سنگی به اندازه‌ای بود که در مسافرت اول خود سی نفر از دانشجویان ما توانستند به راحتی در سر سفره ناهار با چند نفر از



خانه سنگی در چند طبقه

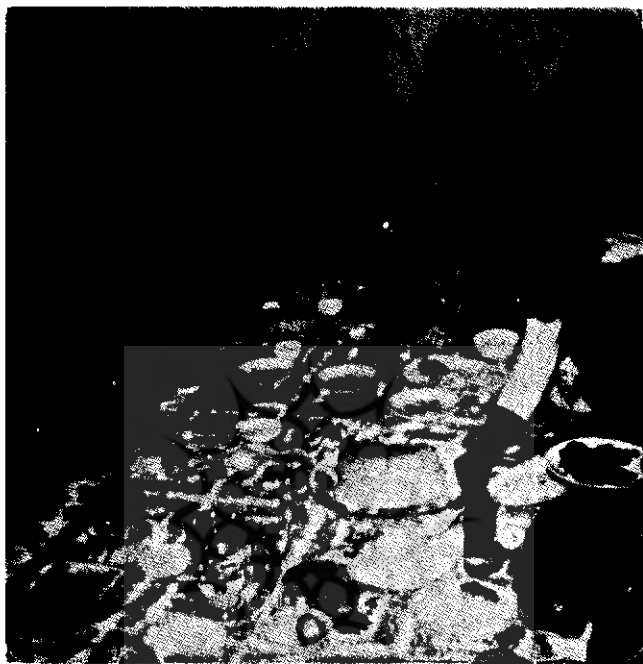


شکل شماره ۹- راهروی ورودی با شیب تند



راهروی خانه سنگی با شیب تند به بیرون

اهالی میمندگردآمده غذا بخورند (شکل شماره ۱۰)
 بغیر از خانه‌های سنگی مساکن نوساز دیگری در میمند جدیداً



شکل شماره ۱۰- داخل خانه سنگی

ساخته شده و مصالحی که در ساختمان آنها به کار رفته از چوب و سنگهای
 محلی بوده و دارای پنجره‌های کوچک نیز هست مانند شکل‌های
 ۱۱ و ۱۲.

روستاهای بیلاقی

این روستاها در مسیر دره ورودخانه‌ها قرار گرفته وضع آنها
 بدین منوال است :

از شمال شرقی به جنوب روستاهای کلمندو ، تیلا ، پشتگر ،
 رزملك و مورتگگ ، از شمال به جنوب دهکده‌های لایخیز ، میمند ، حدکوتیه ،
 لیلان ، کمهنمون ، از شمال غربی به جنوب روستاهای من لا ، گرگستان ،



شکل شماره ۱۱- مسکن جدید روستای میمند



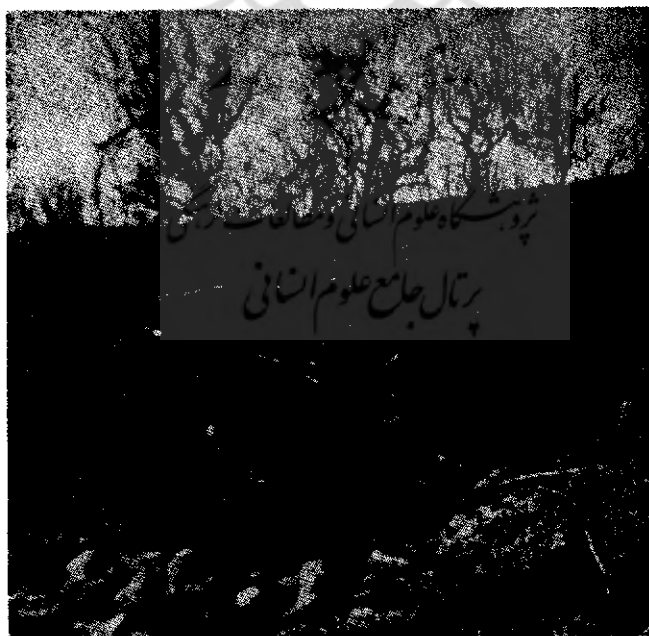
شکل شماره ۱۲- مسکن جدید روستای میمند

لاخورین، درگوتیه، ده شمس، کلیه این روستاها از شمال به جنوب امتداد یافته و در ده بیشه رضا به پیش رودخانه می پیوندند.

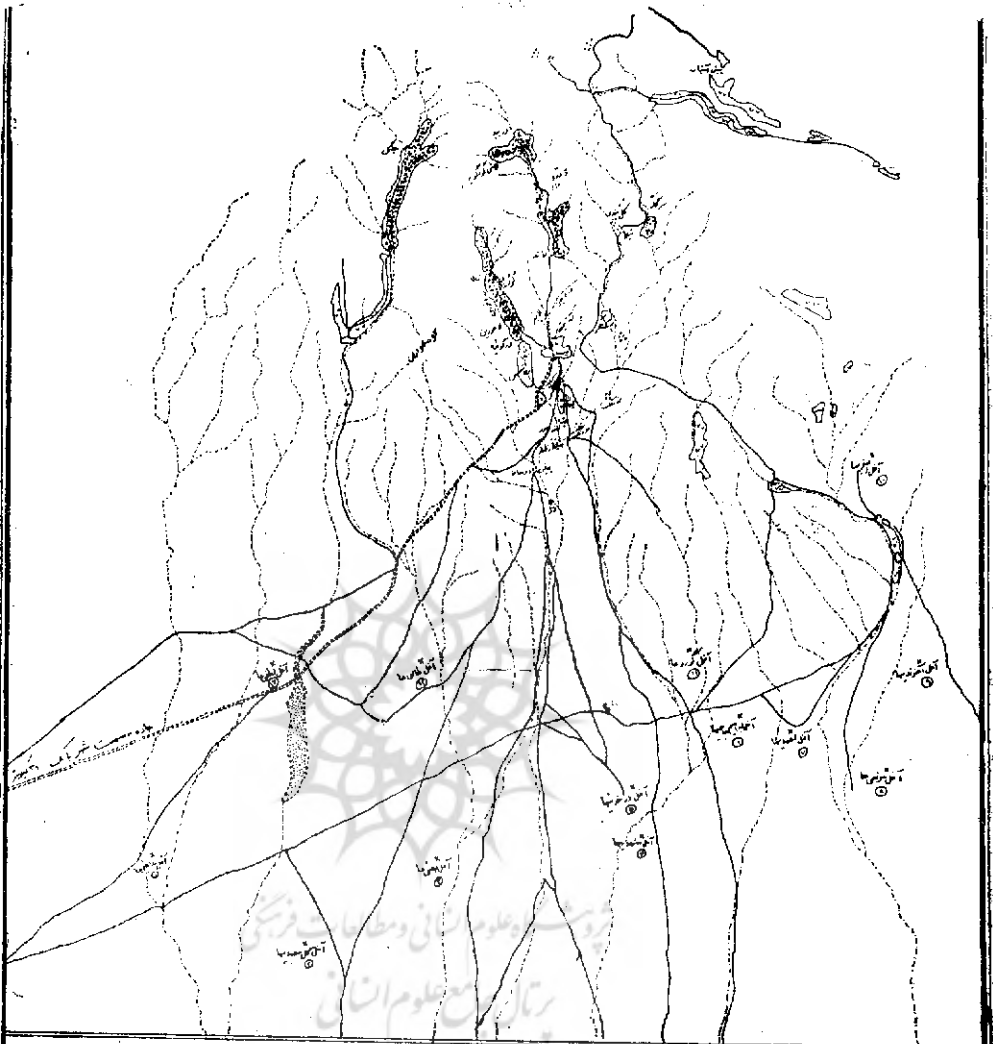
این روستاهای ییلاقی در مسیر دره های متعددی قرار گرفته است که در امتداد شمال و جنوب از میمند شروع میگردد و در مسیر کوه های شرقی و غربی به موازات ده میمند امتداد می یابد، خانه های ییلاقی و زمین های کشاورزی در این روستاها قرار گرفته است به نقشه شماره ۲ روستاهای فصلی میمند مراجعه شود.

خانه های ییلاقی

چنانکه در شکل شماره ۶ ملاحظه شد خانه های تابستانی طوری ساخته شده که از زمین به اندازه دو متر سنگ چین است و بعد بوسیله پایه های چوبی بالا آمده و در روی آنها تیرهای چوبی را بطور عمودی قرار داده و باخار و خاشاک پوشانیده اند، در شکل شماره ۱۳ مقابل هر یک از این خانه های ییلاقی آلاچیقی قرار دارد



شکل شماره ۱۳- خانه ییلاقی با آلاچیق



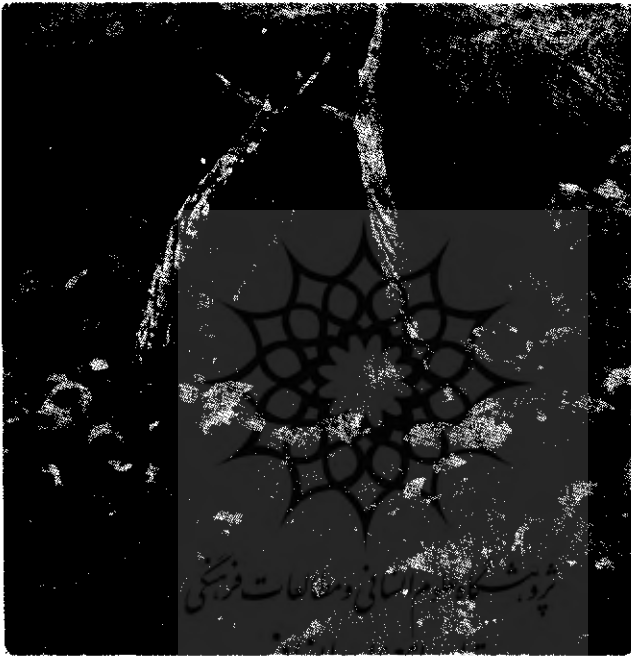
نقشه روستاهای فصلی میمندریا

پایگاه آذوقه مسلمان جنوبی مکر
تاریخ ترسیم نقشه ۱۳۲۶

علام و نشانهات نقشه	آشنای المراف بنده	دات المراف بنده
<p>۱- راهکاره ۷</p> <p>۲- راهکاره ۸</p> <p>۳- راهکاره ۹</p> <p>۴- راهکاره ۱۰</p> <p>۵- راهکاره ۱۱</p> <p>۶- راهکاره ۱۲</p> <p>۷- راهکاره ۱۳</p> <p>۸- راهکاره ۱۴</p>	<p>۱- آشنای سمرقند</p> <p>۲- آشنای آذربایجان</p> <p>۳- آشنای اصفهان</p> <p>۴- آشنای کردستان</p> <p>۵- آشنای گلستان</p> <p>۶- آشنای مازندران</p> <p>۷- آشنای خراسان</p>	<p>۱- راهکاره ۱۵</p> <p>۲- راهکاره ۱۶</p> <p>۳- راهکاره ۱۷</p> <p>۴- راهکاره ۱۸</p> <p>۵- راهکاره ۱۹</p> <p>۶- راهکاره ۲۰</p> <p>۷- راهکاره ۲۱</p> <p>۸- راهکاره ۲۲</p> <p>۹- راهکاره ۲۳</p> <p>۱۰- راهکاره ۲۴</p> <p>۱۱- راهکاره ۲۵</p> <p>۱۲- راهکاره ۲۶</p> <p>۱۳- راهکاره ۲۷</p>

نقشه شماره دو

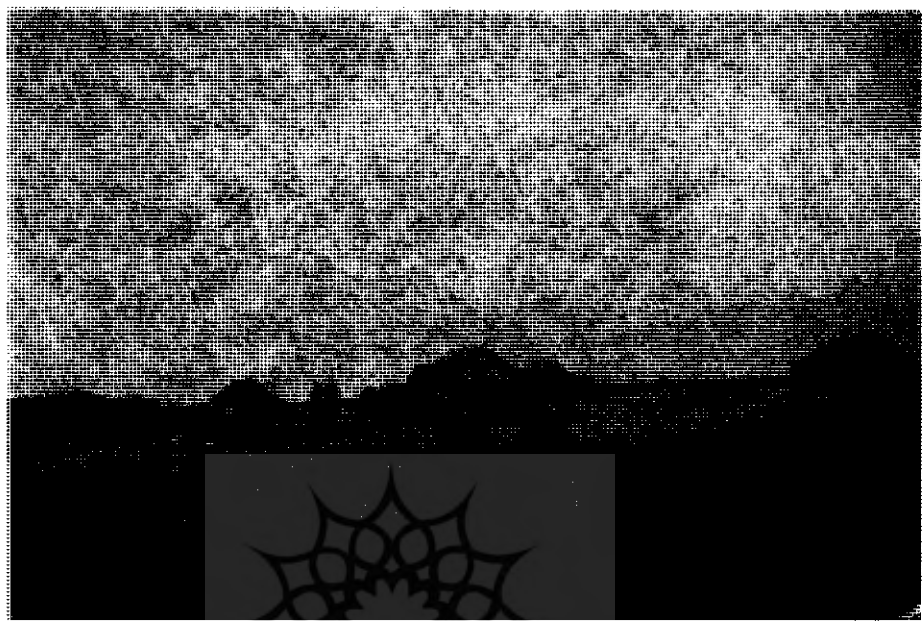
که روی آن با شاخه‌های درخت مو پوشانیده شده است (شکل شماره ۱۴) و در فاصله سه متری خانه‌های مسکونی محل نگاهداری دامها وجود دارد که دیوارهای آنها را تادومتر سنگ چینی کرده و گاوهای خود را در آنجا نگاهداری می‌کنند و گاهی زیر آلاچیق را خالی کرده و محل برای نگاهداری بره و گوسفند می‌سازند.



شکل شماره ۱۴- آغل تابستانی

خانه های آغلی یا دشتی

خانه‌های مذکور به اسم آغل نامیده می‌شود در واقع آغل نیست بلکه مساکنی است بنام مساکن دشتی. هر آغل در یک محوطه 100×100 متر بصورت دایره قرار گرفته و خانه‌ها در اطراف این دایره ساخته شده است و در هر کدام از آنها ۲۰ تا ۶۰ خانوار زندگی می‌کنند (شکل شماره ۱۵) و اهالی میمند از اول اسفندماه به طرف



شکل شماره ۹۵- محوطه يك روستای آغلی یا دشتی



شکل شماره ۹۶- خانه آغلی یا دشتی

این خانه ها که در دشتی بین میمند و شهر بایک قرار گرفته است کوچ می نمایند .

در ساختمان هریک از مساکن آغلی به اندازه دو متر دور تادور سنگ چینی شده و روی آنها را با چوب و خار و خاشاک پوشانیده اند مانند شکل شماره ۱۶ و هر کدام از این روستاها دارای یک آغل عمومی دامی می باشد که تادو هزار گوسفند در آن جامی گیرد و هریک از این روستاهای دشتی بنام فامیل یا طایفه نامیده می شوند مانند آغل لطفی ها، آغل حاجی ها، آغل عباسیها، آغل احمدیها، مرتضی ها، مشهدی ها، و درخونیها که در نقشه شماره ۲ بخوبی مشخص شده است و این امر نمایانگر اینست که مسأله طایفه بندی و عشایری در بین مردم میمند رواج دارد و از طرفی ساکنان میمند با تغییر فصول سال کوچ می کنند و تنها اختلاف آنها با کوچ نشینان ایلات و عشایر دیگر ایران اینست که هر میمندی دارای سه مسکن، میمندی، آغلی، بیلاقی می باشد و در فصلی که در یکی از این خانه ها زندگی می کند در ب دو خانه دیگر او بسته است.

تعلیم و تربیت

اغلب میمندیها با سواد هستند چه بسا که از میان آنها در گذشته شعرا و نویسندگان و افراد تحصیل کرده برخاسته اند. امروزه ۷۵ درصد مردان با سوادند و در بین افراد با سواد ۱۲ درصد تا کلاس ششم متوسطه تحصیل کرده اند. ولی در بین زنها ۳۵ درصد با سوادند و ۱۸ درصد از زنان با سواد تا کلاس پنجم ابتدائی تحصیل کرده اند. امکانات تحصیل در میمند به این ترتیب است که نوآموزان تا کلاس پنجم ابتدائی در خود میمند تحصیل می کنند ولی برای طی دوره راهنمایی پسران مجبورند میمند را به مقصد شهر بایک ترک کنند. به عبارت دیگر ۲ درصد از جمعیت بالای سن ۱۱ سالگی

جهت تحصیل در شهر یابک زندگی می‌کنند و دختران نیز به علت رونق قالی بافی که در واقع رکن اساسی اقتصاد میمند را تشکیل می‌دهد بعد از اتمام کلاس پنجم به کار قالی بافی در منازل خود مشغول می‌شوند. میمند دارای دودبستان مختلط پنج کلاسه می‌باشد که یکی قدیمی و در بین خانه‌های سنگی بدون روزنه و پنجره ساخته شده و دومی در مسیر رودخانه میمند در زمین‌های وقفی حمام بنا گردیده و هر کدام دارای دو کلاس و یک دفتر مدیر می‌باشد. تعداد دانش‌آموزان دو دبستان ۱۶۰ نفر است که از این عده ۱۱۰ پسر و ۵۰ دختر و بوسیله شش آموزگار بومی اداره می‌شوند .

مهاجرت

موضوع مهاجرت در روستای میمند یکی از مسائل بسیار مهم و قابل توجه است. وجود مساکن سنگی، نبودن زمین زراعتی به اندازه کافی، کمبود آب و نداشتن مدرسه راهنمایی و درمانگاه و برق از جمله مسائلی است که خود بخود ساکنان این روستا را به مهاجرت تشویق می‌کند بطوریکه تاکنون ۴ درصد جمعیت میمند به طرف معدن مس سرچشمه مهاجرت کرده‌اند و این مهاجران هر پانزده روز یکبار به روستای خود مراجعت می‌کنند. و ۴ درصد دیگر دانش‌آموزانی هستند که برای ادامه تحصیل دوره راهنمایی و دبیرستان به شهر یابک و یک درصد به تهران و کرج مهاجرت کرده‌اند و اکثر این مهاجرتها فصلی است و در تابستان به روستای خود مراجعت می‌کنند .

باید متذکر شد که موضوع مهاجرت در میمند یک امر طبیعی است زیرا نوع مساکن، نبودن بهداشت و درمانگاه و آب و برق عواملی است که جوانان میمند را بعد از ترک روستای خود برای مدت مدیدی دیگر به طرف خود جذب نمی‌کند و چون جوانان میمند

دارای هوش سرشار می باشند در تحصیلات عالی موفق شده اجباراً برای اشتغال به کار به شهرهای بزرگ مهاجرت می کنند .

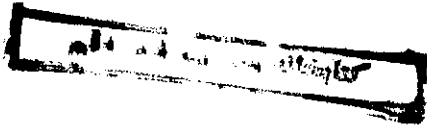
اقتصاد میمند

اقتصاد میمند وابسته به سه عامل به شرح زیر است :

۱- دامداری

۲- قالی بافی

۳- کشاورزی



دامداری

اکثر درآمد اصلی اهالی از منابع دامداری و قالی بافی تأمین می شود و محصولات کشاورزی را برای مصرف خود تهیه می کنند و حتی مجبور هستند از شهر بایک و روستاهای مجاور هم غله خریداری کنند . همانطوریکه قبلاً متذکر شدیم اساس معاش مردم میمند بر مبنای دامداری گذاشته شده و به همین علت چهارماه از سال را به علت کمبود علوفه در میمند در آغل یاروستای دشتی به دامداری اشتغال دارند تعداد دام های اهالی میمند مطابق جدول شماره ۱ است .

جدول شماره (۱) تعداد دام و مشخصات آن

نام دام	نوع	تعداد به رأس	خرج هر رأس به ریال	قیمت يك رأس به ریال
گاو	کار	۵	-	۱۰۰۰۰
گاو میش	شیرده	۱۰	۸۰	۲۰۰۰۰
گاو	شیرده	۱۰۰	-	۱۰۰۰۰
گوسفند	شیرده	۵۰۰۰	۱۰	۳۰۰۰
بز	شیرده	۱۰۰۰۰	۱۰	۲۵۰۰
الاغ	-	۱۰۰۰	-	۲۵۰۰
جمع کل دامها		۱۶۱۱۵	بین ۸۰ تا ۱۰ ریال	

جدول فوق نشان می دهد که ۱۶۱۱۵ رأس دام در مقابل ۲۵۰۰ نفر و یا ۵۰۰ خانوار در یک حد بسیار بالائی قرار گرفته و تقریباً برای هر خانوار ۳۲ رأس دام می رسد و همین امر سبب شده است که اکثر مردم این روستا از دامپروری امرار معاش کنند . و همچنین بازدهی شیر و پشم آنها بر حسب کیلوگرم در سطح بالا است . (مطابق جدول شماره ۲).

جدول شماره (۲)

مقدار بازدهی شیر بر حسب کیلوگرم

نوع دام	تعداد روزهای شیردهی	مقدار شیر بطور متوسط به کیلوگرم
گوسفند	۱۲۰	۰/۷۵
گاو میش	۲۱۰	۴
گاو ماده	۲۴۰	۲
بز ماده	۱۸۰	۱

مردم میمند معمولاً بعد از فصل بهار در اوایل فصل تابستان مازاد گوسفند و بزهای خود را فروخته و باقیمانده را به روستاهای بیلاقی منتقل می کنند .

بطوریکه برآورد شده است بطور متوسط از یک رأس گوسفند ۲ کیلوگرم پشم و از یک رأس بز ۰/۳۳ کیلوگرم موب دست می آید . البته نباید فراموش کرد که نظر به رواج صنعت قالی بافی در این منطقه مردم میمند اغلب از پشم دامهای خود برای قالی بافی استفاده

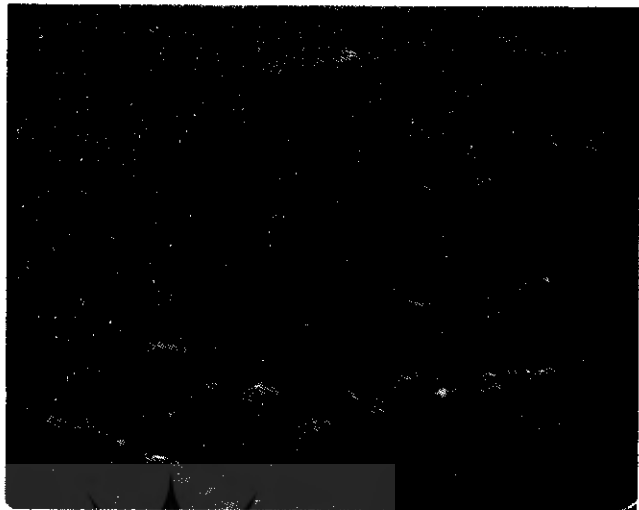
نموده و نخ آنرا نیز از شهر بایک خریداری می کنند و رنگ پشم نیز در خود منطقه بوسیله رنگرز انجام می گیرد .

فراآورده های کشاورزی

منطقه کشاورزی میمند روستاهای بیلاقی است که در مسیر رودخانه ها قرار گرفته و محصولات عمده آنها عبارتست از گندم بهاره و پائیزه ، جو، لوبیا، نخود، پیاز، صیفی کاری و دانه های روغنی و سایر حبوبات که از بین این فراآورده ها فقط گندم بصورت دیمی و آبی کشت می شود که جمعا ۵۸۹ هکتار از اراضی زیر کشت گندم آبی و دیمی و دیگر محصولات است. شکل های شماره ۱۷ و ۱۸ زمین های زیر کشت را نشان می دهد مرتع ۳/۶ هکتار و چراگاه ۷/۱ هکتار و اراضی بایر در حدود ۷۰ هکتار است که بایر بودن آن



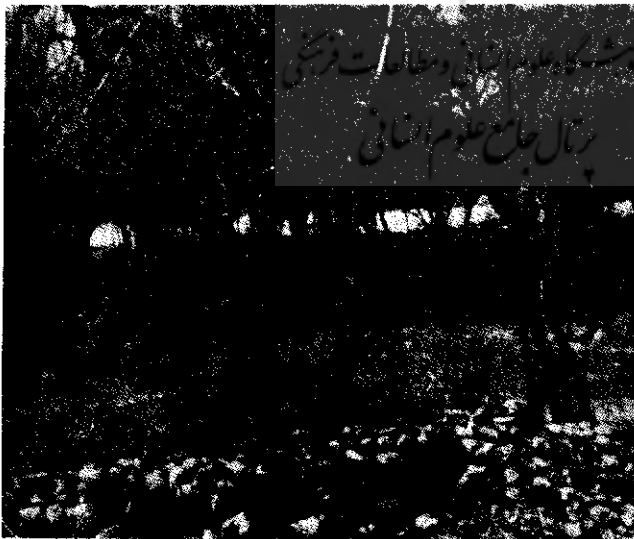
شکل شماره ۱۷- زمین زیر کشت گندم



شکل شماره ۱۸- زمین‌های زیر کشت غلات و حیوانات

را باید به علت کمی آب و عدم دسترسی به آب دانست. در روستای میمند به علت خورده مالک بودن زمین‌ها اصلاحات ارضی انجام نگرفته است.

محصولات درختی عبارتست از سیب، گلابی، بادام، گردو،



شکل شماره ۱۹- باغات میوه

انگور، انار، به، شاه توت و سنجد . شکل شماره ۱۹ باغهای روستاهای تابستانی را نشان می دهد .

جدول شماره (۳) محصولات درختی

شرایط محصول یک درخت به کیلو و دانه	تعداد درخت	نوع درخت
۹۰ - ۶	۵۰۰	سیب
۹۰ - ۶	۵۰۰	گلابی
۲۰۰ تا ۱۵۰۰ دانه	قابل شمارش نبود	بادام
۲۰۰۰ تا ۱۰۰	» » »	گردو
	» » »	انگور
۳۰ کیلو	۲۰۰	انار
۲۵ کیلو	۱۰۰	به
	قابل شمارش نبود	شاه توت
	» » »	سنجد

جدول فوق نمایانگر اینست که محصولات درختی اهالی میمند به اندازه خود کفایی بوده و اضافه محصولی برای فروش باقی نمی ماند .

وسائل کشاورزی

روستای میمند در منطقه کوهستانی به شکل سطحهای مختلف در داخل دره قرار گرفته است (مانند شکل شماره ۲۰) و بدین جهت



شکل شماره ۲۰- طبقه‌بندی زمین برای کشاورزی

کشاورزی صد درصد با وسائل سنتی انجام می‌گیرد، به عبارت دیگر اهالی از ماشینهای کشاورزی به هیچ وجه استفاده نمی‌نمایند و چه بسا به علت کم بودن مقدار زمین‌های زیر کشت خود با بیل دستی و خیش و گاو آهن زمین را شخم می‌زنند و فقط پنج گاوکار در میمند موجود است که برای شخم زدن کشتزارها مورد استفاده قرار می‌گیرد.

قالی بافی

رایج بودن اقتصاد دامپروری و وجود پشم به اندازه وفور در روستای میمند و کم بودن زمین‌های زیر کشت و بیکاری زنان بالاتر از ۱۲ سال عواملی است که موجب توسعه صنعت قالی بافی در روستای میمند شده است. بطوریکه ۶۲٪ زنانی که سن آنان از ۱۲ سال به بالا است به صنعت قالی بافی مشغولند.

۸۰ درصد خانواده‌های میمندهی دارای کارگاه قالی بافی بوده و با داربستهای آهنی که به علت کمی ارتفاع اطاق و کمبود روشنائی بطور افقی در کف اطاق قرار دارد باروزی ۱۰ ساعت کار در مدت شش ماه يك قالی می بافند و دستمزد روزانه يك قالی باف ۲۵۰ ریال است ولی معمولاً کمتر کارگر برای قالی بافی گرفته می شود و اکثراً خود زنان خانواده این کار را انجام می دهند.

مشخصات يك قالی که در واقع قالیچه است به قرار زیر می باشد:
طرح سه کله، زمینه لاکي، نقشه سرگنجشگی، اندازه فرشها بطور کلی $۱/۵ \times ۲$ و $۱/۵ \times ۱$ متر است.

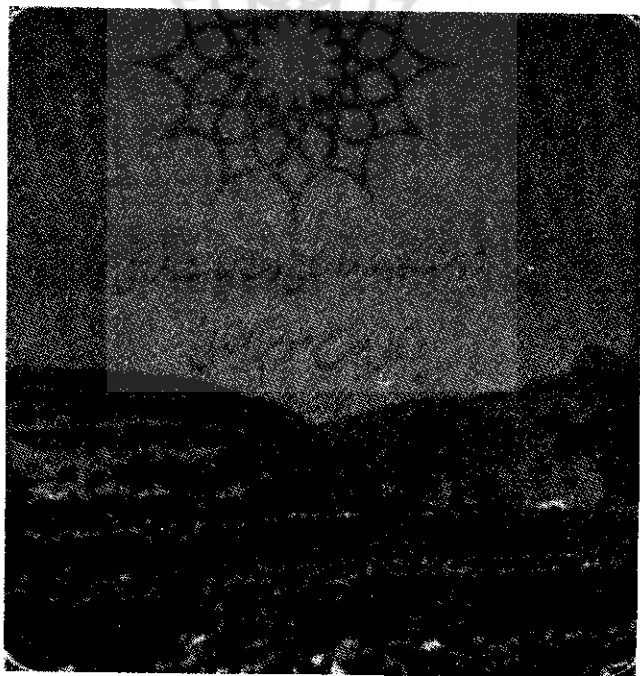
مواد اولیه و پشم قالی ها در میمنده فراهم و نخ آن از شهر بابک تأمین می شود اکثر قالی های میمنده در شهر بابک به معرض فروش گذاشته می شود و یا بوسیله دلال های محلی و جهانگردان خارجی خریداری می شود، نقش و نگاری که در قالیچه های میمنده به کار می رود مخصوص منطقه می باشد و در واقع زندگی ۴۰ درصد درآمد مردم میمنده از قالی بافی تأمین می گردد.

مسائل اجتماعی

همانطوریکه در نقشه بخش میمنده نشان داده شد روستای میمنده از اطراف به تپه های منتهی می گردد که خانه ها بطور چهار یا پنج طبقه بر روی هم ساخته شده است مانند شکل شماره ۲۱ و پشت بام هر منزلی حیاط و یا کوچه خانه دیگری محسوب می گردد. و در شیب این تپه های آهکی سطحه های ترتیب یافته که از پهلوی سنگ چین شده است تا از ریزش طبقات جلوگیری نماید. مسانده شکل شماره ۲۲ فاصله میمنده تا شهر بابک ۳۶ کیلومتر و تاجاده اسفالته رفسنجان ۱۰۸ کیلومتر و خاکی است و این جاده خاکی ۳۶ کیلومتری



شکل شماره ۴۱- سطحه بندی شیب روستای میمند برای ترتیب راه عبور و مرور



شکل شماره ۴۴

(۴۱)

در سال ۱۳۴۱ (۲۳۲۱ شاهنشاهی) بوسیله مردم و بهزینه ایشان احداث شده که اکنون مرتباً بوسیله شهرداری شهر بابک تسطیح و مرمت می‌گردد.

دووانت بارکه راننده‌های آنها اهل میمند هستند مسافرین را از میمند به شهر بابک و بالعکس می‌رسانند در مسیر جاده خاکی بین میمند و شهر بابک سه مسیل دره‌ای عظیم قرار گرفته است و میرسانند که هنگام بارندگی سیلابهای شدید در آنجا جاری می‌گردد لازم بود پلی بر روی این سه مسیل ساخته شود ولی به علت فقر مالی مردم و بی‌توجهی اداره راه منطقه هیچگونه اقدامی به عمل نیامده است و بهمین جهت تقریباً سه‌ماه از سال در فصل زمستان رابطه میمند با شهر بابک قطع می‌شود.

در پایان باید متذکر شد که میمند یک روستای باستانی ارزنده‌ای بوده که تاریخ چند هزار سال قبل را نگهداری کرده است و امروزه می‌توان بصورت یک مجموعه جهانگردی و توریستی پر ارزشی معرفی گردد و از طرفی به مردم این منطقه که سالیان سال نسل به نسل در نگهداری این مجموعه آباء و اجدادی خود نهایت جدیت و دقت را به کار برده است در اختیارشان قرار گیرد تا بدینوسیله در مقابل زحمات سالیان متمادی آنان پاداش کوچکی نصیب داشته باشند.