

# اولین تختگاه پارت

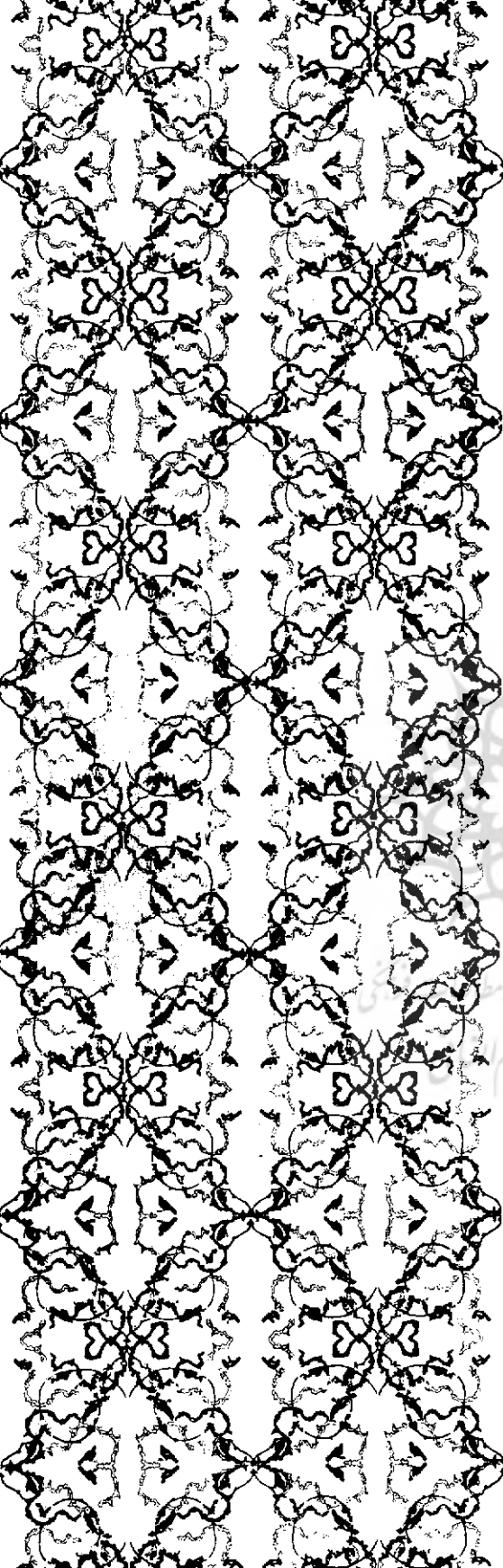
وگف کتابخانه مدرسه فیضیه کب



پژوهشگاه علوم انسانی و مطالعات فرهنگی  
پرتال جامع علوم انسانی

از

ملکزاده بیانی





پښتونستان د علومو او مطالعات فریښی  
پرتال جامع علوم انسانی



## اولین تختگاه پارت‌ها

هنوز بیش از هفتاد سال از مرگ اسکندر مقدونی (سال ۳۲۳ پ.م) نگذشته بود و سلوکیان در نهایت قدرت بودند که ساتراپی پارت باقیام یکی از سران قبایل ایرانی پرنی (ارشک) که از پشتیبانی سایر تیره‌های همین اقوام برخوردار بود استقلال یافت و منطقه شرقی ایران زمین از سلطه مقدونیان خارج گردید.

دامنه پیشرفت پارت‌ها یا بطور صحیحتر راندن سلوکیان بدست تیرداد برادر ارشک و فرزندان وی ادامه یافت و سراسر ایران زمین تحت حکومت واحدی درآمد و شاهنشاهی پارت سیادت خود را آغاز نمود.

پارت‌ها در طی دوران طولانی شاهنشاهی خود که حدود ۵ قرن ادامه یافت دارای پایتخت‌های متعدد بودند که بفواصل مختلف قرارداد داشت و مناطق و شهرهای قلمروی وسیع آنان را بهم پیوند

میداد. این اصل نه تنها از لحاظ سیاسی و اداری مهم بود بلکه موجب تسهیلات در امر تجارت و داد و ستد داخلی و خارجی میگردد. گرچه از چگونگی سازمانهای داخلی شاهنشاهی پارت بطور کامل اطلاع در دست نیست، اما از خلال منابع موجود و آثار مکشوفه<sup>۱</sup> چنین مستفاد می شود که پارتها در تشکیلات اداره کشور تغییراتی داده و نظام نوینی روی کار آورده اند، از جمله نسبت به آباد کردن و مرمت ویرانیهای شهرها که مدت ها متروک مانده بود، یا ابنیه و آثاری که در اثر راندن سلوکی ها مورد چپاول و خرابی آنان قرار گرفته بود<sup>۲</sup> توجه خاصی مبذول داشته اند.

تجدید حیات ملی با گسترش امور تجارتي و بهبود وضع اقتصادی و توجه به امر کشاورزی و تولیدی در مناطق مختلف بر حسب شرایط اقلیمی و امکانات محلی عایدات بیشتری به خزانه وارد میساخت. لذا سیاست آباد نمودن و مرمت شهرها، با داشتن امکانات مالی از روی اصول صحیح صورت میگرفت و در نتیجه این توجه معماران و هنرمندان و صنعتگران بامیل و علاقمندی بکار مشغول بودند و توانستند آثار هنری تمپه کرده در شهرها و آبادیها ابنیه و معابد و دژها بنانهند.

شاهنشاهان پارتی همواره سعی داشتند که کشور وسیع ایران به نحوی اداره شود که از جهات مختلف عمرانی و تولیدی خللی بر آن وارد نیاید. لذا در تقسیمات کشوری به ساتراپها و فرمانروایان

۱- مانند اسناد و آثار مکشوفه در شوش و دورا اروپوسی (Dura—Europos) والحضر و نیسا و اورامان و نقش برجسته پارتی بر صخره بیستون و نقش برجسته تنک سروک و نقش برجسته مکشوفه از شوش.

۲- مانند معبد آناهیتا در همدان (هگمتانه) که بدست آنتیوکوس سوم در سال (۲۰۹ پ - م) ویران گردید.

اختیارات و امتیازات بیشتری داده شد تا آنان بتوانند در پیشرفت امور منطقه خود تاحد زیادتری آزادانه عمل نمایند و به‌تر به نتیجه برسند .

نقش برجسته مکشوفه در شوش نمونه بارزی از اعطای قدرت به فرمانروایان است <sup>۳</sup> . در این نقش اردوان پنجم (۲۱۶-۲۲۴م) آخرین شاهنشاه پارت حلقه فرمانروائی را به ساتراپ شوش میدهد . همچنین در نقش برجسته صخره بیستون مهرداد دوم ( ۱۲۳ - ۸۸ پ.م) با سه تن از ساتراپ‌ها دیده میشود <sup>۴</sup> در این نقش مهرداد دوم در مقابل ساتراپ گودرز و سه تن از بزرگان ایستاده و بر نوشته منقور عنوان گودرز ساتراپ ساتراپ‌هاست <sup>۵</sup>

باتوجه به این اصل میتوان دریافت که پارت‌ها باتدبیر و اندیشه کشور پهناور خود را اداره می نمودند و آنچه را که برای این منظور لازم بنظر می آمد در بکار بردن و انجامش فروگذار نمی کردند . از جمله داشتن پایگاه‌ها برای پیوستگی راه‌ها و بخصوص پایتخت‌های متعدد که از لحاظ سیاسی و بخصوص اقتصادی ضروری بود . طی دوران حکومت پارتیان بفواصل مختلف این تختگاه‌ها ایجاد شدند و هنگامی که پایتختی جدید تاسیس می گردید ، مراکز گذشته آبادی خود را از دست ندادند و مراکزی می شدند برای اداره کشور و حفظ و حراست آن .

۳- این نقش برجسته در موزه ایران باستان است .

۴- این نقش در زیر نقش برجسته داریوش بر صخره بیستون قرار دارد .

۵- شاهان محلی و فرمانروایان برای پیشبرد کارها به حکام زیرنفس خود نیز اختیارات کافی میدادند . در نقش تنگ سروک (خوردستان) شاه الیمائی حلقه فرمانروائی را به دوتن از حکام منطقه خود میدهد . برای مزید اطلاع مراجعه شود به مقاله وضع مالی و اقتصادی شاهنشاهی پارت .

ملک‌زاده بیانی . مجله بررسیهای تاریخی شماره ۶ سال هشتم .

آنچه که در این مختصر مورد نظر است، معرفی اولین تختگاه شاهنشاهان پارتی است.

پس از آنکه ارشک و برادرش تیرداد باکمک رؤسای قبایل<sup>۶</sup> متحد خود بر علیه ساتراپ یونانی اندراگوراس<sup>۷</sup> قیام نمودند و او را کشتند قسمتی از سرزمین پارت بتصرف آنان درآمد.

پارتیان در آغاز پیشرفت خود حدود سال (۲۵۰ پ-م) به نیسا وارد شدند و آن شهر مرکز فرمانروائی آنان گردید.

گرچه ارشک بسال (۲۴۸ پ-م) در شهر آساک<sup>۸</sup> از طرف سران اقوام پارتی به شاهی منصوب گردید ولی شهر نیسا بصورت اولین مقر فرمانروائی باقی ماند و با وجود احداث شهرها و پایتختهای متعدد، گهواره سلسله پارتی کماکان مرکزیت خود را حفظ نمود و روز بروز توسعه پیدا کرد و تاسیسات آن افزایش یافت. بهمین مناسبت یونانیان نیسارا مرکز پارت (پارتونیس) نامیده اند.

۶- قبایل پرنی در دشتهای بین جیحون و دریای خزر زندگی میکردند در اواخر قرن چهارم پ-م به نواحی غربی مهاجرت کردند و سر راه خود شهرهای مرو (مرگیانا) و هرات (آره یا) را ویران نمودند. برای سرکوبی و مقابله با پیشروی آنان شاه سلوکی آنتیوکوس اول در حدود سال (۲۸۲ پ-م) سردار یونانی دموداموس (Domodamos) رامامور نمود. این اولین تهاجم اقوام پارتی محسوب میشود. (برای مزید اطلاع بتاریخ اشکانیان تألیف دیاکونو ترجمه کریم کشاورز (ص ۳۸ و ۳۹) مراجعه نمائید.

۷- (Andragoras) از این ساتراپ چند سکه بدست آمده است شاید او هم مانند فرمانروای باختر در صدد اعلام استقلال منطقه ساتراپی خود بوده است. ر.ک: گوتشمید، در تاریخ ایران (ساتراپ پارت را فرکلس (Pherekles) مینامد، (ص - ۴۴).

۸- (Assak) در حدود قوچان فعلی واقع بوده است.

۹- Partamisa

ایزیدور خاراکسی<sup>۱۱</sup> میگوید که ارشک مؤسس سلسله پارت ها در آساک (استوا)<sup>۱۱</sup> تاجگذاری نمود، ولی کاخ و آرامگاه شاهی او در نیسا واقع بوده است .

در این مورد گوئشמיד، در تاریخ ایران اظهار نظر میکند که طبق نوشته «ایزیدور» باید مقر اولیه حکومت پارت ها را در استوا پیدا نمود<sup>۱۲</sup>

بنابر گفته جغرافیدانان قرون اولیه اسلامی، محل استوا همان قوچان کنونی است و استوا بمعنی سرزمین بلند است و در خاور استوا نیسا واقع است و استوا منطقه ای بسیار حاصلخیز می باشد.<sup>۱۳</sup> لذا چنین مستفاد میشود که محل استوا و آساک (ارشکیه) یکی است و محتمل است که در حدود یک قرن پس از روی کار آمدن پارت ها با توسعه آبادیها و احداث شهرهای جدید، آساک (ارشکیه) به دو شهر منقسم شده باشد که پس از گذشت زمان ارشکیه روبه ویرانی رفته و استوا موقع خود را تا مدتی حفظ نموده است .

نیسا در هیجده کیلو متری شمال عشق آباد واقع است، کاوش ویرانه های این شهر تاریخی در سال ۱۹۳۰ میلادی بسوسیله باستانشناس روسی ماروچنگو<sup>۱۴</sup> آغاز گردید، سپس مجددا در سال ۱۹۴۶ میلادی یک هیئت علمی به سرپرستی پرفسور ماسون<sup>۱۵</sup>

۱۰- Isidor Charax) مورخ یونانی (قرن اول پیش از میلاد) مؤلف

کتابی درباره ایالات پارت .

۱۱- در منابع خارجی نام استوا بصورت (Astauene) آستوئن آمده است.

۱۲- رك : تاریخ ایران : ترجمه جهاننداری (ص - ۴۶) .

۱۳- رك : نزهة القلوب، حمداله مستوفی ، باهتمام دبیرسیاقی (ص-۱۸۵)

سرزمینهای خلافت شرقی، لسترنج (ص ۴۱۹) .

14— A. A. Maruchtenko

15— M. E. Masson

به کاوش آن منطقه ادامه داد و آثار مختلف یا ارزشی کشف گردید که این آثار نه تنها وضع تختگاه بزرگ و پرشکوه پارتها را مجسم میسازد بلکه بمنزله منابع اصیل و پر ارزشی هستند که برمبنای آنها میتوان به تدوین تاریخ صحیح آن دوران پرداخت و به شناخت فرهنگ درخشان پارتها دست یافت و آگاهی حاصل نمود.

بنابر کاوشهای انجام شده این منطقه چنین بنظر میرسد که شهر نیسای کهنتر از دوران پارتها بر قسمت مرتفعی قرار داشته و دارای دژی بوده است و شهر پارتی در همان محل احداث گردیده است. این شهر از سه قسمت تشکیل یافته،<sup>۱۶</sup> اول قسمت مرکزی شهر بصورت دژ مستحکم بطرح پنج گوشه با ساختمانهای متعدد، ادارات و پرستشگاه و کاخ فرمانروا که حصاری برگردان قرار داشت و ارتباط آن با خارج بوسیله يك دروازه انجام میگرفت. قسمت دوم در خارج دژ که خانههای اهالی شهر و بزرگان کشور و بازرگانان و صنعتگران و پیشه‌وران واقع بود و محصور از حصار قطوری بود که بفواصل برجهائی برای نگهبانی داشت و دروازه این حصار مقابل دروازه دژ مرکزی قرار داشت که راهی برای رفت و آمد و ارتباط بین دو قسمت شهر باشد<sup>۱۷</sup>

قسمت سوم: خارج از حصار، حومه شهر بود با مزارع و مراعات که کشاورزان بکشت و کارمی پرداختند. برای حفاظت شهر این قسمت نیز بوسیله حصار گلی محصور بوده است، رویهمرفته دیوارهای مستحکم و حصارها و برجها جنبه دفاعی داشته است، تادر صورت حمله و تجاوز به اقامتگاه شاهان و اهالی شهر به این

Iran II. V. G. Lukonin (ص - ۶۳) Archaeologia mundi 16-

۱۷- رك : اشکانیان. م. م. دیاکونو و ترجمه کریم کشاورز (ص - ۶۴).



وسیله بایستن درهای حصار، از آن دفاع نمود. دژ بزرگ مهربدات کرت یا شهرشاهی در خارج حصار در جنوب شرقی بنا شده بود.

در شهرشاهی (مهربدات کرت) ابنیه متعدد برای اقامت شاه و ساتراب و نزدیکان شاه وجود داشت و خزانه شاهی و آرامگاه شاهان پارت نیز در همین دژ قرار داشت.

در کاوش دوتپه نیسای قدیم کاخ شاهی بابناهای مذهبی که ساختمان آنها مربوط به قرن سوم پیش از میلاد و اوایل دوره پارت ها است و از لحاظ فرهنگ مادی این دوران بسیار با اهمیت میباشد کشف گردید.

در پوشش خارجی و تزئینات کاخ مکشوفه از دل خاک اثر هنریونانی مشهود است. چنانکه میدانیم هدف و آرزوی اسکندر و سپس جانشینان وی سلوکی ها متحد ساختن مقدونیان و پارسیان بایکدیگر بود، تا به این وسیله سلطه آنان پایدار بماند. لذا توجه خاصی به نفوذ هنری و فرهنگی خود در ایران زمین داشتند، وضع اسف بار اقتصادی و مالی مقدونیان و یونانیان و ثروت بی حد هخامنشیان موجب گردید که صنعتگران و پیشه‌وران یونانی به سوی ایران روی آورند و کارگاه‌ها و تأسیساتی ایجاد کرده به کار حرفه و صنعت خود مشغول شوند<sup>۱۸</sup> به علاوه تعداد بیشماری از یونانیان در شهرها کوچ داده شدند و ساکن گردیدند. و همچنین تعداد زیادی از مزدوران یونانی ترجیح دادند در این سرزمین بمانند<sup>۱۹</sup>. با وجود آنکه ایرانیان همچنان به نظر حکومتی غاصب

۱۸- اشکانیان، دیاکونوو (ص - ۱۱۸)

۱۹- رك: تاريخ ايران گوتشميد، در اين مورد مورخ از نوشته‌های دیودور

(Diodore) و کورتیوس نقل قول کرده است (ص - ۷-۸).

به سلوکی‌ها مینگریستند<sup>۲۰</sup> معینا از این تماس و نزدیکی دو تمدن ایرانی و هلنی (یونانی) هردو بهره‌ها بردند و فرهنگ و حتی عقاید فکری و مذهبی ایرانیان در نواحی مختلف یونان و سپس رم رسوخ پیدا کرد و اثر نمود.

هنر ایرانی در فاصله بین هخامنشیان و ساسانیان سه دوره را طی میکند: اولی مربوط به دوره سلوکیان است که آنچه بوسیله آنان انجام گردیده هنر یونانی است و تا تسلط پارتیان بر کشور و بیرون راندن سلوکیان ادامه می‌یابد و کم و بیش متأثر از هنر محلی ایرانی است.

دوم: هنر پارت و یونانی یا بطرز صحیحتر ایران و یونانی که مربوط به آغاز فرمانروائی پارتیان است که دوام زیادی پیدانکرد و هرچه قدرت شاهنشاهی پارت افزون گردید بهمان نسبت از اثر یونانی کاسته شد.

سوم هنر ایران پارتی است که در آثار مختلف مکتشفه در ایران و ایران خارجی یعنی سرزمین‌هائی که جزو شاهنشاهی پارت بوده است، مشاهده میشود.<sup>۲۱</sup>

لذا هنر و آثار مکتشفه در نیسا شامل قسمت دوم و سوم میشود و در آثار معماری و از جمله کاخ و معابد این تأثیر واضح است و از تلفیق این دو هنر سبک خاصی در بناهای نیسا ایجاد شده که پایه و اساس آن بر سنت معماری ایرانی است. از جمله این تشابه‌ها در تراش و برش عمودی و ترک و ترک بعضی از سنگها در کاخ شاهی نیسا و کاخ هخامنشی شوش مشاهده می‌شود.<sup>۲۲</sup>

۲۰- همان کتاب (ص - ۲۴).

۲۱- مانند کاخ پارتی آشور و کاخ پارتی الحضر (Hatra) و معبد پارتی تکسیلا (هند).

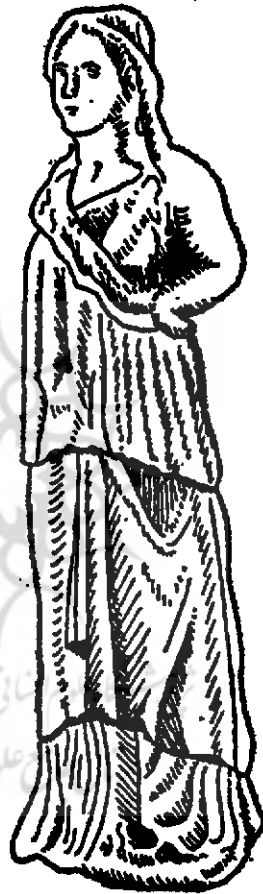
۲۲- Parthes et Sassanides R. Ghirshman تالیف (ص-۲۹)



شکل ۱: کاخ نِسا ، حدود قرن دوم پ - م

تالار مرکزی کاخ بدون تردید چند بار بازسازی شده است و آنچه باقیمانده از قرن اول میلادی است و سقف آن از تیرهای چوبی است که برستونهایی با سرستونهای حجاری شده استوار میباشد. این تالار از سه رواق تشکیل یافته و دیوار تالار دو قسمت است، قسمت بالا دارای طاقچه‌هایی است که جایگاه مجسمه‌های

گلی نقاشی شده زن و مرد معروف نیاکان پارتیان است که بصورت خدایان تجسم یافته‌اند. محتمل است که پرستش اجداد جزو آئین وستن پارتیان باشد و گلوئی تالار تزئیناتی بطرح برگ و سرشیر دارد (ش : ۱-۲)



شکل ۲ : مجسمه مرمر الیه  
حدود قرن دوم پ - م (نیسا)

در جنوب کاخ شاهی. کاخ چهارگوش بزرگ ایوان داری که با خشت ساخته شده، بر روی سکوی دو متری بنا گردیده است. مساحت داخلی این کاخ در حدود چهار صد متر مربع<sup>۲۳</sup> است و دارای تالار

۲۳- رك دياكونوو ترجمه كريم كشاورز (ص - ۱۳۰).

گردی است که شاید معلی برای مراسم مذهبی بوده باشد. بایپیدایش تعدادی آثار هنری ضمن کاوش و خاکبرداری چنین بنظر میرسد که تالار گرد، بعدها محل خزانه سلطنتی گردیده است: پرستشگاه مهزادات کرت (نیسا) در پای حصار واقع است و از خشت های قطور به ابعاد چهل سانتی متر بر روی سکوی خشتی بنا گردیده است<sup>۲۴</sup> درگاهی باستون های چوبی بر پایه های سنگ سبز قرار داشته است<sup>۲۵</sup> و معبد بارنگک سرخ و سفید نقاشی و تزئین شده، نقاشی دیواری در قرون بعدی دوران پارت ها بیش از پیش مرسوم گردیده چنانکه نمونه های بسیار عالی از این نوع بنا در کوه خواجه (سیستان)<sup>۲۶</sup> کشف گردید با صحنه های متنوعی از اسب سوار، سه تن از بزرگان شاه و ملکه و تصویر نیم رخ یکی از شاهزادگان که بطور جالبی با رنگهای مختلف بر تالارهای کاخ نقاشی شده است. در دوران پارت ها بطور کلی وجه تشابهی در تزئینات و نحوه ساختمان در تمام کشور مشاهده میشود و یک پارچه بودن شاهنشاهی را میرساند. چنانکه یک مورد قابل ملاحظه این سبک خاص ساختمان ایوان با مدخل و طاق است که این سبک پس از نیسا در ساختمانهای پارتی آشور و شهر الحضر و مرو موجود است.

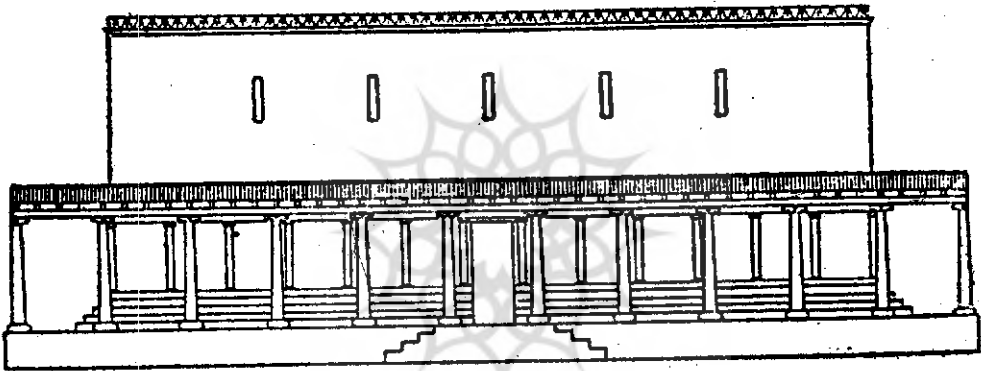
تزئینات گچ بری بانقوش برجسته گچی که اولین بار در گلوئی تالار شاهی نیسا بکار رفته در بسیاری از ابنیه کاخ ها دیده میشود مانند تزئینات گچ بری کوه خواجه که بطرز زیبایی از خطوط و

۲۴- دیاکونوو، ترجمه کریم کشاورز (ص-۱۳۲)

۲۵- در مورد معبد مهزادات کرت و بطور کلی معابد پارتی دیاکونوو چنین اظهار نظر میکند «نقشه معابد پارتی بطور کلی دنباله سنت ساختمانی هخامنشی بوده که در این نوع ابنیه معمول بوده» ریک، اشکانیان دیاکونوو. (ص-۱۳۳).

۲۶- در وسط دریاچه هامون آثار کاخ پارتی که بطور قطع محل اقامت فرمانروا بوده بدست آمده است.

دوایر تو در تو و دندانها و طرحهای هندسی تشکیل یافته است، و در کاخ الحضر نقش برجسته بر دیوار های ساختمان از سنگ میباشد. تابحال در ایران کنونی پرستشگاه پارتی کشف نگردیده<sup>۲۷</sup> ولی پرستشگاههای مکشوفه در نیسا و تاکسیلا (پنجاب)، آشور، الحضر و دورا اروپوس<sup>۲۸</sup> با وجود اینکه در ساختمان آنها مصالح مختلف بکار رفته است معینا در مجموع از بسیاری جهات مشابه میباشد.



شکل ۳: آرامگاه شاهنشاهان اولیه پارتی (نیسا)

بنای آرامگاه شاهان و بزرگان از قرن دوم پیش از میلاد است و در محوطه دژ کهن مهردات کرت که بنای دژ از قرن سوم پیش از میلاد میباشد در کنار دیوار ساخته شده است. ورودیه آرامگاه

۲۷- در کنگاور کرمانشاهان پرستشگاهی از دوران سلوکیها موجود است که در اصل کهنتر از این دوران میباشد (زیرا در خاکبرداری و مرمت آن آثار هخامنشی نیز بدست آمده است). این پرستشگاه بنام آناهیتاست که در دوران پارت ها نیز مورد احترام و پرستش بوده است.

۲۸- Dura—Europos این شهر را سلوکوس اول بسال ۲۸۰ پ - م) در ساحل راست فرات احداث نمود. در اوایل قرن اول میلادی جزو متصرفات پارتیان درآمد.

ایوان ستون‌دار مسقف بوده که به اطاقهای محل دفن مردگان راه داشته است<sup>۲۹</sup> (ش-۳) .

از این دژ که مقر فرمانروا نیز بوده اسناد اقتصاد پارتی بدست آمده است که منعکس کننده سازمان اقتصادی و مالی و اجتماعی پارت‌ها می باشد<sup>۳۰</sup> در قسمتی از اسناد بایگانی مهرداد کورت درباره وصول مالیات از تاکستانهای اراضی شاهی و املاک خاصه و آنچه را که معابد باید پردازند، یا معاف بودن از پرداخت مالیات و همچنین درباره مخارجی که فرمانروا و مرزبان مینمایند و یساکشاورزان و روستائیان که در اراضی شاهی بکار مشغولند و یا مخارج مراسم مذهبی مطالبی گفته شده که برای روشن شدن تاریخ اقتصادی این دوره کمال اهمیت را دارد. این اسناد بصورت قطعات سفالی<sup>۳۱</sup> هستند که نوشته‌ها بر روی آنها بخط آرامی (پهلوی اشکانی) و به رنگ سیاه حک شده است.<sup>۳۲</sup>

از انبار مخصوص شراب بیش از دو هزار قطعه سند سفالی کشف گردیده که نام تاکستانها و عواید املاک که پس از وصول به خزانه شاهی وارد میگردد<sup>۳۳</sup> ذکر گردیده است. در جزو سفالهای نوشته تعدادی اثر مهر که برای ممهور کردن اسناد یا درهای انبار بوده، بدست آمده است.

۲۹- در پالمیر Palmyre این نوع ساختمان آرامگاه مربوط به دوران پارتی کشف گردید. و آثار این شهر کهن در نزدیکی دمشق واقع است و در سالهای اخیر بنحو شایسته‌ای مورد بازسازی و مرمت قرار گرفته است .

۳۰- برای مزید اطلاع : به مقاله مندرج در مجله بررسیهای تاریخی شماره ۶ سال هشتم: وضع مالی و اقتصادی شاهنشاهی پارت، ملک‌زاده بیانی (ص - ۱۱-۱۲-۱۴) مراجعه شود .

31- Ostraca

۳۲- همان مقاله (ص - ۱۲)

۳۳- تالیف Archaeologia Mundi Iran II V. G. Lukonin (ص - ۲۳)

بر قسمتی از اسناد مکشوفه بایگانی مهردات کورت علاوه بر اسناد اداری نام کسان و نیز تاکستانها برده شده که از انگور آنها شراب برای انبار شاهی یا مخزن اختصاصی تهیه کرده و فرستاده‌اند.<sup>۳۴</sup> در بین نامهای اسناد مکشوفه نام ایزدان ایران باستان دیده

میشود و همچنین گاه شمار آنان که گاه شماری زردشتی است.<sup>۳۵</sup> اگرچه عقاید دینی پارتیان بدرستی و آنطور که باید روشن نیست و بنظر میرسد که مذهب آنان آمیخته به اصول مزداپرستی و مهر پرستی باشد، ولی از آنجائیکه در این دوره امور مذهبی و عقاید دینی آزاد بود و مردم پیرو معتقدات دینی خود بودند، پرستش ایزد شمش (خورشید)، اهورامزدا<sup>۳۶</sup> مهر و آناهیتا<sup>۳۷</sup> رواج داشت. همچنین ایزدان بیگانه یونانی مانند زئوس<sup>۳۸</sup>، هرا<sup>۳۹</sup> و آتنا<sup>۴۰</sup> و ایزدان و فرشتگان سامی<sup>۴۱</sup> مورد احترام بودند. گواه این مدعا و مدرک

۳۴- ر.ک: مقاله وضع مالی و اقتصادی شاهنشاهی پارت. ملک‌زاده بیانی (ص - ۲۳۵).

۳۵- ر.ک: تمدن ایران ساسانی تألیف و.گ. لوکونین. ترجمه عنایت‌اله رضا (ص - ۱۳۲)

۳۶- آنچه مسلم است طرح پرستشگاههای الحضر و تاکسیلا (پنجاب) شبیه پرستشگاههای ایران در دوره هخامنشی است.

۳۷- آناهیتا، الهه مادر، باروری حاصلخیزی و آب بوده است.

۳۸- Zeus خدای خدایان یونانی

۳۹- Hera

۴۰- آتنا، الهه اندیشه و عقل و دختر زئوس، مورد پرستش اهالی آتن بود.

۴۱- در نقش برجسته مکشوفه از پرستشگاه پارتی الحضر، نرگال (Nergal)، نگهبان دوزخ که در کنار او الهه‌ای بصورت کوچکتر است و در پرستشگاه پارتی دیگر الهه آلات، ALLAT که الهه جنگ است در بین دوتن از خدایان دیده میشود (موزه آثار باستانی بغداد).

نقش برجسته‌ای که اکنون در موزه برلن است یکی از بزرگان پارتی را نشان میدهد که با احترام در مقابل الهه‌ای ایستاده است. این نقش برجسته، از جلب

(سوریه) بدست آمده. ر.ک: Parthes et Sassanides R. Ghirshman

(ص-۸۷-۹۲) و.ر.ک: The Partians M. R. Colledge (ص-۲۲۵).



بارزان، آثار مکشوفه پارتی بدست آمده از خارج ایران و آثار مهردات کورت نیسا و سکه ها و مهرها میباشد که بنحواحسن افکار و عقاید این دوره را میرساند.<sup>۴۲</sup>

### تاریخ کاخگاه مهره لخته

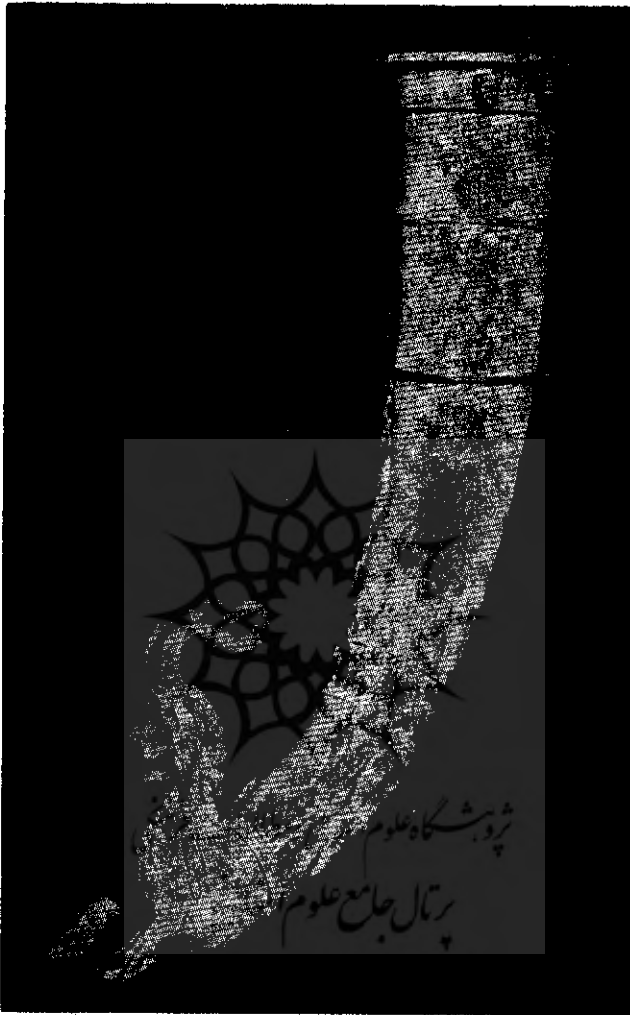
در کاوش ازتل های تاریخی و ویرانه خزانه شاهی مهردات کورت (نیسا)، آثار مختلفی بدست آمده که نمایشگر هنر آندوره میباشد. در بین آثار و اسناد، ظروف سفالی و شیشه ای و مجسمه های سنگی (مرمر) یا فلزی (نقره) که بعضی از آنها آب طلا داده شده بشکل حیوان عجیب الخلقه و تعداد زیادی ساغر بشکل شاخ<sup>۴۳</sup> از عاج و اثر مهر که در مهمور کردن درهای خرابه بکار رفته است، کشف گردیده است. مجسمه ها به سبک یونانی و پارتی است و الهه ای را مجسم میسازد. بر ساگرهای عاج نقوش بسیار ظریف و زیبائی کنده کاری شده و انتهای ساگرها بشکل نیم تنه شیر بالدار، حیوان افسانه ای بالدار و نیم تنه الهه است.

این ساگرها که هر یک شاهکاری از هنر قرن دوم پیش از میلاد است، در حدود چهل عدد هستند که خوشبختانه از آفت زمانه و دستبرد دوران سقوط شاهنشاهی پارت ها محفوظ مانده اند (ش: ۴-۵)<sup>۴۴</sup>

۴۲- برای مزید اطلاع ر.ک: شامگاه اشکانیان و بامداد ساسانیان تألیف دکتر شیرین بیانی، اسلامی (ص- ۴۴-۴۵).

۴۳- از هزاره دوم پ- م ظروف شاخ مانند سفالی از نواحی شمالی ایران بدست آمده است. از زیویه (دهکده ای نزدیک سقز، کردستان) چند ساغر سفالی (جام مخصوص شراب) بشکل شاخ مزین پسر حیوان از قرن هفتم پیش از میلاد کشف گردید. در دوره هخامنشی نیز این طرز ساغر مانند متداول بود، که انتهای آنها بشکل شیر یا قوچ که روی دست نشسته است. بهترین نمونه این ساگرها دوساغر زرین مکشوفه از همدان است که یکی در موزه متروپولیتن (Metropolitan) نیویورک و دیگری در موزه ایران باستان است. سبک جام های شاخی شکل آنچنانکه ملاحظه میشود، در دوره پارتیان ادامه یافت و سپس با تغییراتی در دوره ساسانیان متداول گشت.

۴۴- این ساگرها بر اثر زلزله سال ۱۹۴۸ میلادی که در عشق آباد روی داد بدست آمد. تعدادی از آنها در موزه تاشکند و لنینگراد است.



شکل ۴ : ساغر عاج قرن دوم پ - م شکشوفه از نيسا

اثر مهرها، دارای نقوش مختلفی هستند، مانند المبه بالدار، بز کوهی، یا درخت زندگی، آتشدان، اسب سوار، یکی از بزرگان درحال شکار، مردکمان بدست، شکارچی، بزکوهی، و یکی از نجیبای پارتی سوار بر اسب. بی شک هر يك از مهرها تعلق به یکی از شخصیتها داشته که در حدود قرون دوم و اول پیش از میلاد عهددار



شکل ۶: طرح مهر



شکل ۵: قسمتی از نقوشی که بر ساغر عاج کنده کاری شده است (نیسا) بست آمده در گلوش (نیسا)

حفاظت و حراست خزانه و مخازن و گنجینه‌ها بوده‌اند و مهرداران در تحت امر خزانه‌دار شاهی اجازه داشتند در هارا بازو بسته کرده و مهر نمایند (ش: ۶)

نوشته سفال‌ها که اسناد اداری و مالی هستند در شناسائی سازمان داخلی کشور و درجات صاحبان مقام و شغل آنها، مانند مرزبان (مرزوپان)، شتراب (ساتراپ) و هیپارخ<sup>۴۵</sup> نیز کمک مؤثری مینماید.

بدون تردید طی دوران پارت‌ها در تشکیلات اداری، تعیین حدود اختیارات صاحبان مقام و سران خاندان‌ها داده شده بود، تا آنان

۴۵- در تقسیمات کشوری هر فرمانروائی یا ساتراپ نشینی به چند هیپارخی یا ناحیه تقسیم میشده است. ر.ک: دیاکونو (ص- ۶۲ و ۱۴۷)

بتوانند بوضعی بهتر نواحی مرزی و یاسوق الجیشی و شهرهای مهم که دارای دژهای مستحکم بودند اداره نمایند.<sup>۴۶</sup> . محتمل است که اسناد مکشوفه نیسابه روشن شدن وضع تجارت و طرز صدور کالا و محصولات که قابل حمل باشد در اوایل سلطه پارتها که هنوز شاهنشاهی آنان بسط نیافته و قدرت لازم را پارتها بدست نیاورده اند، کمک نماید.<sup>۴۷</sup>

پارتها از آغاز فرمانروائی خود بضر ب سکه اقدام نمودند و سکه های آنان مبین وضع اقتصادی، هنری و اجتماعی آنان است.<sup>۴۸</sup> تاچندی پیش باستانشناسان و سکه شناسان بر این عقیده بودند که شاهان اولیه پارت سکه ضرب نکرده اند و از دوره شاهی مهرداد اول (۱۷۱-۱۳۸ پ-م) ضرابخانه پارتی بضر ب سکه پرداخته است. ولی کشف سکه های ازارشک اول و تیرداد اول از گرگان، حوالی گنبد قابوس بر این فرضیه خط بطلان کشیده و مسلم شد که پارتها از آغاز فرمانروائی خود ضرابخانه دائر کرده اند.<sup>۴۹</sup>

بدون تردید اولین ضرابخانه در نیسا مقر اصلی و اولیه آنان ایجاد گردیده است. چنانکه ازارشک (۲۵۰-۲۴۸ پ-م) (ش-۷) تیرداد اول (۲۴۸-۲۱۱ پ-م)، اارشک دوم (۲۱۱-۱۹۱ پ.م) فریایات (۱۹۱-۱۷۶ پ-م) و فرهاد اول (۱۷۶-۱۹۱ پ.م) در زمان فرمانروائی آنان هنوز شاهنشاهی پارتیان آنچنان که باید توسعه نیافته بود، سکه های ضرب نیسا بدست آمده است. در این

۴۶- ر. ک: The Parthian M. A. R. Colledge (ص-۶۲)

۴۷- ر. ک: N. Pigulevskaya Les Villes de l'état Iranian aux Epoque

Parthes et Sassanides (ص-۱۳۴)

۴۸- ر. ک: ضرابخانه های پارتی. ملک زاده بیانی- مجله بررسیهای تاریخی

شماره ۴ سال نهم (ص-۳).

۴۹- همان مقاله (ص-۷ و ۸).



شکل ۷: سکه درهم (سیم) ارشک اول ۲۵۰-۲۴۸ پ - م (مجموعه موزه بانک سپه). از ضرابخانه نیسا

دوره معمولا نام شهرهایی که ضرابخانه در آنها دائر بود بصورت اختصار و یا بانوعی علامت مشخصه بر روی سکه بکار رفته است. از ارشک و تیرداد تاکنون چند سکه بدست آمده است که نام نیسا بطور کامل بر سکه نقر گردیده است. از اختصاصات دیگر این پایتخت داشتن دو ضرابخانه است یکی اصلی که ضرابخانه نیسا باشد و دیگری ضرابخانه مهردادکرت، دژ بزرگ و مستحکم شهر که شرح آن گذشت. با مطالعه سکه های پارتیان میتوان دریافت که طی پنج قرن شاهنشاهی آنان همواره مقام بزرگ و والای ارشک اول مؤسس و سرسلسله مدنظر شاهنشاهان بوده و نقش وی بر سکه در حالی که بر تخت نشسته و کمان که مظهر قدرت پارت ها<sup>۵۰</sup> که

۵۰- پارت ها سنن باستانی خود را حفظ کرده و مانند ایرانیان دوره هخامنشی به سواری و شکار علاقه خاص داشتند سوار نظام معروف پارتی مسلح به کمان بود و دژ پیکار ضمن تاخت و تاز تیراندازی مینمود چنانکه، سواران کماندار موجب وحشت و هراس رومیان در پیکار بودند.

تیراندازان قابلی بودند بدست دارد، دیده می شود .  
 سکه های بدست آمده از ارشک اول ضرب ضرابخانه نیسا  
 میباشد، بر روی سکه تصویر نیم رخ ارشک با کلاه مخصوص پارتی<sup>۵۱</sup>  
 و نام وی ارشک اتوکرات (خودمختار) بخط یونانی بر پشت سکه  
 نقر است .

در دوران ساسانیان این شهر زیبا و آباد مورد توجه قرار  
 نگرفت و اعتبار خود را از دست داد. در ابتدای روی کار آمدن آنان  
 ذخائر خزانه و گنجینه های موجود، در کاخها و سراهای شاهی  
 پرستشگاه ها بدست عمال ساسانی افتاد و به خزانه ساسانیان منتقل  
 گردید. آثار بدست آمده از کاوش ها ، بازمانده آن چیزی است  
 که از دستبرد و یغمای آن روزگاران بجای مانده است .

از اوایل دوران اسلامی سکه ای ضرب ضرابخانه نیسا بدست آمده  
 است بتاریخ ۵۹ هجری که آغاز دوران حکومت امویان بر خطه  
 خراسان و ماوراءالنهر میباشد .<sup>۵۲</sup> این سکه بطرز سکه های عرب

۵۱- کلاه پارتی شبیه کلاه مادها میباشد این کلاه که گوشها را می پوشانیده  
 ساتراپ های هخامنشی و شاهان پارس نیز بسر می گذاشتند، چنانکه بر سکه های  
 آنان مشاهده میشود. ر.ک: سیمای شاهان و نام آوران ایران تألیف ملک زاده بیانی  
 و دکتر رضوانی (ص- ۲۱۷).

۵۲- پس از کشته شدن یزدگرد (سال ۶۵۲ میلادی - ۳۱ هجری)، نواحی  
 شرقی با وجود پایداری و مقاومت اهالی و قیامهای محلی نتوانست مانع پیشرفت  
 و تسلط تازیان گردد، گاهی قراردادهای، مانند قرارداد با مرزبانان مرو در سال  
 ۳۶ هجری موجب متارکه جنگ گردید و وجود خوارج باعث سستی کار خلفا شد.  
 ولی این وضع ادامه نیافت، بالاخره این خطه مانند سایر قسمتهای ایران زمین  
 جزو سرزمینهای خلافت اموی درآمد. بنابراین تاریخ منقور برسکه ( ۵۹ هجری )  
 حکمران خراسان در آن زمان عبدالرحمن بن زیاد سمیه بوده است لذا محتمل  
 است که ضرابخانه نیسا از دوران حکمرانی او باشد .

راجع به عبدالرحمن بن زیاد به ر.ک: تاریخ طبری جلد هفتم ترجمه ابوالقاسم  
 پاینده (ص - ۲۸۸) .

و ساسانی است.<sup>۵۳</sup> لذا چنین بنظر میرسد که شهر نیسا وضع قابل ملاحظه‌ای داشته که در آن روزگاران ضرابخانه تأسیس کرده‌اند. جغرافیدانان قرون اولیه اسلامی درباره آبادی و زیبائی این شهر در بین شهرهای خراسان اظهار نظر کرده‌اند<sup>۵۴</sup> و گفته‌اند شهری با باغات و بوستانها و محلات متعدد بوده است. هنگام حمله تازیان خطه نیشابور و طوس و نيسازير سلطه يك فرمانروا بوده است.

در جزو گروهی از ایرانیان که در قیام ابو مسلم رادمردی که برای احیاء استقلال ایران در مرو قد علم کرد، اهالی نیسا نیز بودند و آماده برای راندن بیگانگان شدند.<sup>۵۵</sup>

در دوره سلاجقه این شهر آباد بود و در قرون هشتم و نهم هجری کم‌کم دوران انحطاط این خطه ظاهر می‌شود چنانکه نیسا و ابیورد و طوس را يك حاکم اداره مینمود.

اکنون تختگاه اولیه شاهنشاهان پارت بصورت شهرکی در کنار قریه باقر در هیجده کیلومتری شمال غربی عشق‌آباد است<sup>۵۶</sup> که کاوش‌های علمی به‌روش منظمی در آن منطقه انجام می‌گیرد و بدون تردید مدارك و آثار دیگری کشف خواهد گردید که روشنگر بهتر و بیشتر موضوع و چون شواهد بارزی برای شناسائی تاریخ این دوران خواهد بود.

۵۳- پس از سقوط شاهنشاهی ساسانی و غلبه تازیان، سرداران و حکام نازی بهمان نقش و ترتیب سکه‌های ساسانی سکه زدند، و نام آنان بخط پهلوی است. فقط نام خدا (بسم الله) بخط کوفی در دور سکه منقور است.

۵۴- ر.ك: البلدان - ابن فقیه ترجمه مسعود (ص-۱۷۱)

ر.ك: البلدان - یعقوبی ترجمه محمد ابراهیم آیتی (ص-۵۴ و ۵۵)

ر.ك: مسالك و ممالك. اصطخری به‌اهتمام ایرج افشار (ص-۲۱۵)

۵۵- ر.ك عباس پرویز: قیام ایرانیان (ص-۲۳)

۵۶- ر.ك: دیاکونوو، اشکانیان (ص-۶۳)

